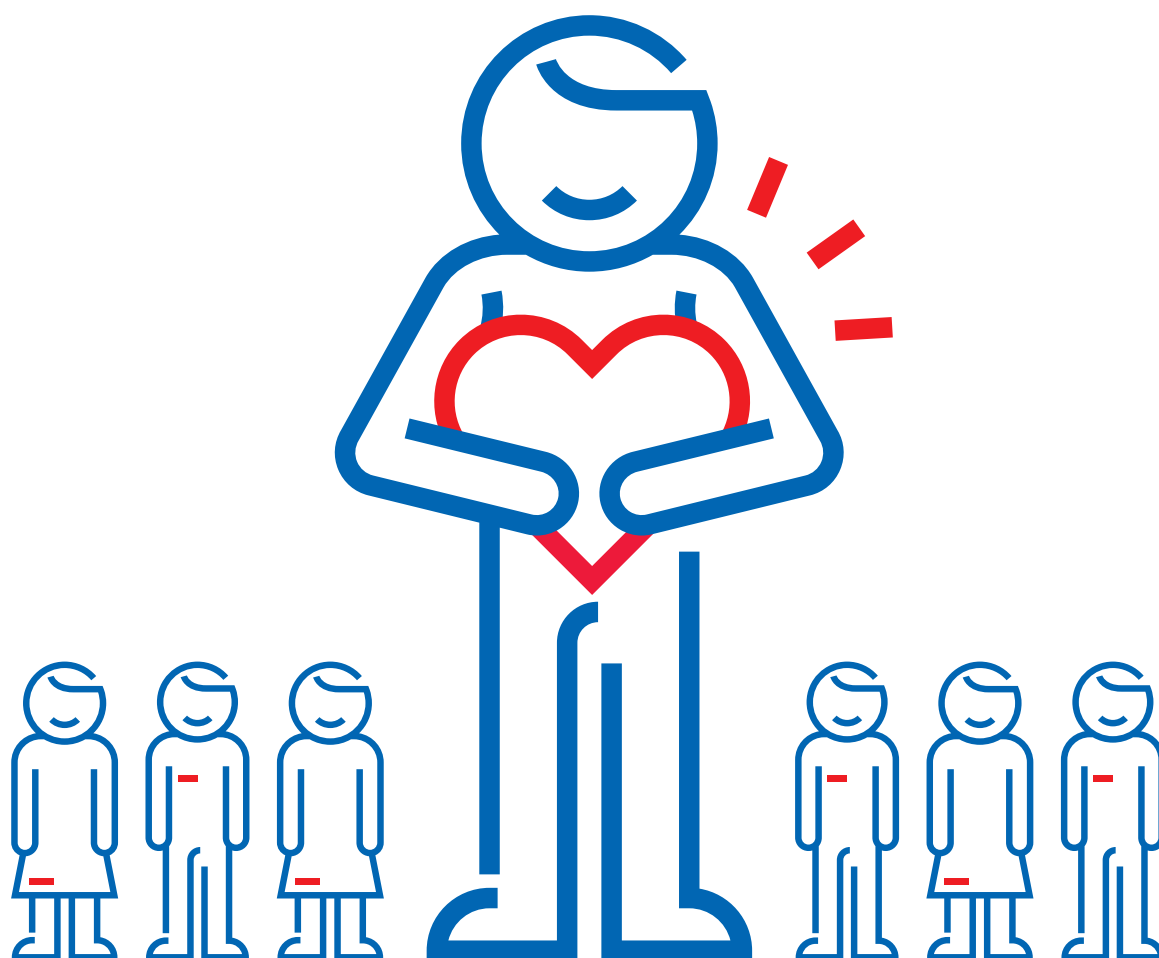


Länsförsäkringar Jönköpings

# Hållbarhetsrapport 2018



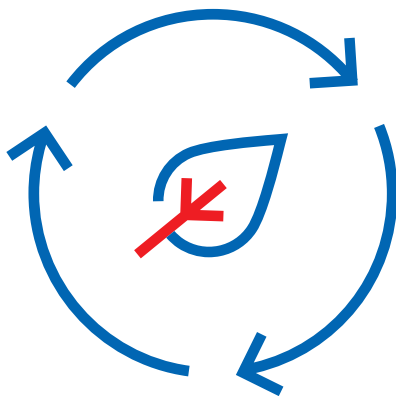
# Obligatorisk hållbarhetsrapportering

Länsförsäkringar Jönköping omfattas sedan 2017 av krav på obligatorisk hållbarhetsrapportering enligt 6 kap. 10 § ÅRL. Hållbarhetsrapporten ska innehålla de hållbarhetsupplysningar som behövs för förståelsen av företagets utveckling, ställning och resultat samt konsekvenserna av verksamheten. De områden som företaget alltid ska rapportera är miljö, sociala förhållanden, personal, respekt för mänskliga rättigheter och motverkande av korruption. I rapporten ska företaget beskriva sin affärsmodell, policyer, uppföljning och resultaten av dessa, väsentliga hållbarhetsrelaterade risker och hur företaget hanterar dem samt hållbarhetsrelaterade centrala resultatindikatorer som är relevanta för verksamheten. Detta är Länsförsäkringar Jönköpings lagstadgade hållbarhetsrapport för räkenskapsåret 2018.

## INNEHÅLL

### HÅLLBARHETSRAPPORT

- 3 Ett kundägt och lokalt bank- och försäkringsbolag
- 4 Hållbarhet för Länsförsäkringar Jönköping
- 5 Hållbarhetsstyrning och organisation
- 6 Människor & samhälle
- 10 Närmiljö & klimat
- 14 Ansvarsfulla affärer



## Ett kundägt och lokalt bank- och försäkringsbolag

Länsförsäkringar Jönköping är ett kundägt och lokalt bank- och försäkringsbolag. I koncernen ingår även ELL-EFF Fastigheter AB som äger och förvaltar fastigheter. Länsförsäkringar har funnits i Jönköpings län sedan 1839. Marknaden är Jönköpings län exklusive kommunerna Habo och Mullsjö. Huvudkontoret finns i Jönköping och lokala bank- och försäkringskontor finns i Nässjö, Tranås, Vetlanda och Värnamo. Därutöver finns tio när-servicekontor på olika orter i länet som bemannas av anknutna försäkringsförmedlare. Länsförsäkringar Jönköpings uppdrag är att med kundanpassade lösningar erbjuda alla i länet trygghet och möjligheter. Organisationen är indelad i tre affärsområden: Privat, Företag & Lantbruk samt Skador.

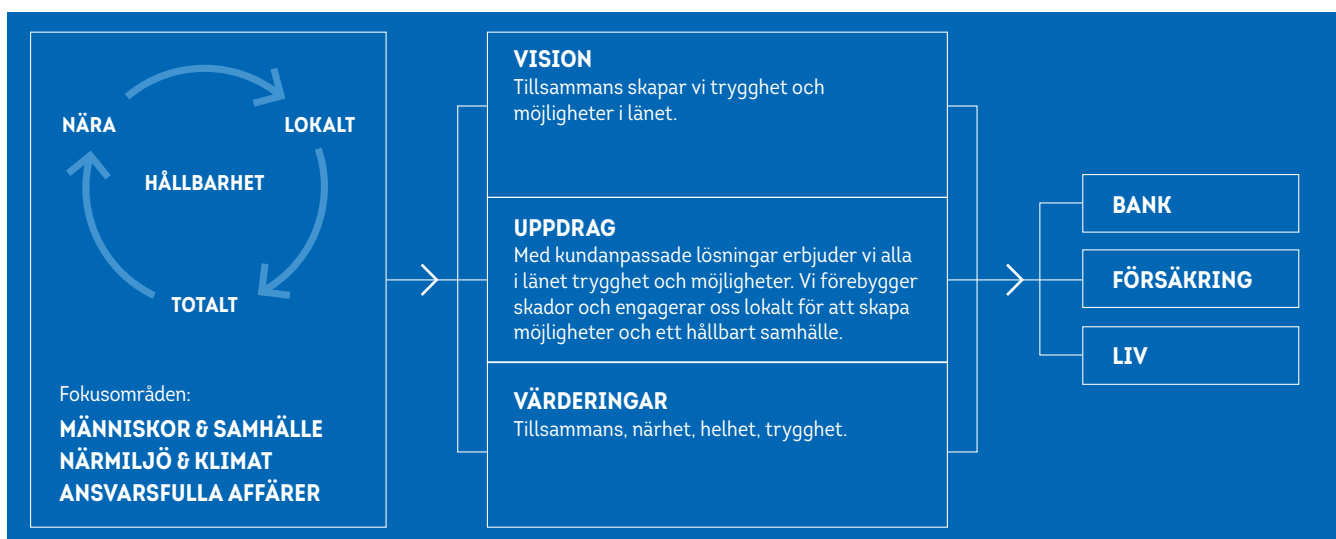
Länsförsäkringar Jönköping samverkar med andra självständiga bolag inom Länsförsäkringsgruppen och äger tillsammans med dem dotterbolaget Länsförsäkringar AB.

Bolagets ägare är de 137 849 sakförsäkringskunder vars behov har styrt verksamheten sedan start. I varje kommun utser kunderna sina representanter genom val till fullmäktige. Fullmäktiges uppdrag är att bevaka och företräda kundernas intressen i bolaget. På bolagsstämman är fullmäktige bolagets högsta beslutande organ. Då utses styrelsen som i sin tur tillsätter

bolagets vd. Utöver stämman träffas representanter från fullmäktige, styrelsen och företagsledningen några gånger varje år för att diskutera angelägna frågor. På så vis stämmer fullmäktige kontinuerligt av att verksamheten leds på ett sätt som tillgodoser kundernas krav och förväntningar.

### Hållbarhet - en del av Länsförsäkringar Jönköpings affärsmodell

Att ta ansvar för att skapa trygghet i samhället, samt att ta ekonomiskt och miljömässigt ansvar har varit en naturlig del av Länsförsäkringar Jönköpings verksamhet ända sedan starten. En central del av hållbarhetsarbetet handlar om att arbeta förebyggande för att undvika skador. Ett framgångsrikt skadeförebyggande arbete har inte bara ekonomisk betydelse för kunder och ägare genom minskade skadekostnader - det bidrar också till ett tryggare och säkrare samhälle och en bättre miljö. Genom att erbjuda ekonomisk trygghet och livskvalitet vid en skada, sjukdom eller ålderdom och visa omtanke om bankkunders vardagsekonomi kan Länsförsäkringar Jönköping bidra till ett bättre samhälle. Hållbarhetsarbetet bedrivs hela tiden med kunder och tillika ägares bästa i fokus och bidrar till en lönsam och ansvarsfull affärsverksamhet.



# Hållbarhet för Länsförsäkringar Jönköping

Bolagets vision, värderingar och övergripande mål utgör grunden för hållbarhetsarbetet tillsammans med de styrdokument som ska leda verksamheten. Att ta ansvar för miljö, klimatet, samhället samt bolagets medarbetare och kunder, bidrar till hållbar utveckling. Det bidrar också till att stärka Länsförsäkringar Jönköpings affär, bidra till ökad lönsamhet och att bolaget ses som en attraktiv arbetsgivare. Hållbarhetsarbetet stödjer Länsförsäkringar Jönköping att nå visionen "Tillsammans skapar vi trygghet och möjligheter i Jönköpings län".

Under 2018 intensifierade Länsförsäkringar Jönköping sitt hållbarhetsarbete, vilket resulterade i en ny hållbarhetspolicy och hållbarhetsstrategi. Under 2018 rekryterades också bolagets första Hållbarhetschef.

## Länsförsäkringar Jönköpings hållbarhetsarbete sker på tre nivåer:

### Nära

Det hållbarhetsarbete som bolaget bedriver inom den egna verksamheten och som arbetsgivare. Arbetet omfattar bolagets interna arbete såsom allas lika rättigheter och möjligheter, förebyggande och motverkande av diskriminering, internt miljöarbete så som tjänsteresor och elförbrukning, placeringsriktlinjer, samt kunskaper om skadeförebyggande och god hälsa.

### Lokalt

Det hållbarhetsarbete som bolaget bedriver i och som påverkar länet. Arbetet omfattar de insatser och projekt som bolaget driver för att främja jämställdhet, tillgänglighet och ökad integration i länet, samt miljöinsatser, hållbara ekonomiska samarbeten och förebyggande av skador och olyckor såsom vattenskador och bränder. Bolaget arbetar aktivt med förebyggande arbete för att minska skador på människor, egendom och natur.

### Totalt

Det hållbarhetsarbete som bolaget bedriver som påverkar hållbarhetsutvecklingen totalt. Arbetet omfattar bolagets arbete och riktlinjer avseende ansvarsfulla investeringar, motverkan av negativ miljöpåverkan och klimatförändringar, antikorrupktion och respekt för mänskliga rättigheter. Bolaget arbetar med attitydpåverkan för att minska den indirekta miljöpåverkan i samarbete med myndigheter och organisationer.

## Hållbarhetsstrategi

Länsförsäkringar Jönköpings hållbarhetsarbete är uppdelat i tre fokusområden

- **MÄNNISKOR & SAMHÄLLE**
- **NÄRMILJÖ & KLIMAT**
- **ANSVARSFULLA AFFÄRER**

## Länsförsäkringar Jönköping verkar lokalt men påverkar globalt

Under 2015 antog FN:s medlemsländer 17 globala mål som ska vara uppnådda år 2030. Målen syftar till att åstadkomma en långsiktig hållbar utveckling genom att utrota extrem fattigdom, minska ojämlikheter, lösa klimatkrisen samt främja fred och rättvisa. Varje land ansvarar för implementering och uppföljning av målen men för att förverkliga målen krävs att alla delar i samhället arbetar tillsammans. Genom Länsförsäkringar Jönköpings strategiska hållbarhetsarbete nära, lokalt och totalt bidrar bolaget till Agenda 2030 och de globala målen.

## Fokusområden och globala målen

### MÄNNISKOR & SAMHÄLLE

- Jämlikhet och mångfald
  - Hälsa
  - Trygga barn och unga
  - Trygg hemma, på jobbet och i trafiken
  - Växtkraft för länet
- Läs mer på sid 6-9



### NÄRMILJÖ & KLIMAT

- Lokal klimatanpassning
  - Minskade koldioxidutsläpp
  - Regional mat
- Läs mer på sid 10-13



### ANSVARSFULLA AFFÄRER

- Ansvarsfulla investeringar
  - Rutiner och regelefterlevnad
  - Antikorrupktion
- Läs mer på sid 14-15



# Hållbarhetsstyrning och organisation

Länsförsäkringar Jönköpings hållbarhetsarbete utgår från bolagets hållbarhetspolicy och hållbarhetsstrategi. Hållbarhetspolicyen är beslutad av styrelsen och beskriver viljeriktningen för bolagets hållbarhetsarbete. Bolagsövergripande hållbarhetsmål sätts av styrelsen. Mål och aktiviteter inom hållbarhet sätts därefter i ordinarie affärsplanering. Hållbarhetschefen, som har det övergripande ansvaret för hållbarhetsfrågorna, sammanställer en hållbarhetsplan utifrån aktiviteterna i affärsplanerna.

Bolagets styrdokument ses över årligen och uppdateras vid behov. Löpande uppföljning av policyer och riktlinjer efterlevs sker genom kontroller och rutiner i verksamheten. Alla chefer och medarbetare ansvarar för att följa policyer, riktlinjer och arbetsinstruktioner inom sin verksamhet samt att följa upp egna mål och aktiviteter löpande under året. Hållbarhetschefen gör en samlad uppföljning av hållbarhetsplanen och relaterade nyckeltal varje halvår, vilket kommuniceras internt i organisationen vid varje tillfälle. Årligen publicerar Länsförsäkringar Jönköping en hållbarhetsrapport som är tillgänglig för externa intressenter.

## Övergripande styrdokument för hållbarhetsarbetet:

- Hållbarhetspolicy
- Hållbarhetsstrategi
- Hållbarhetsplan

## Organisationen



## Några funktioner har särskilt ansvar avseende hållbarhet inom bolaget:

### Styrelsen

- Beslutar om hållbarhetspolicyen.
- Beslutar om bolagsövergripande hållbarhetsmål.
- Ansvarar för upprättandet av den årliga hållbarhetsrapporten.

### VD

- Beslutar om hållbarhetsorganisation och budget.
- Ansvarar för bolagets hållbarhetspolicy.
- Beslutar om bolagets hållbarhetsstrategi.

### Chef Hållbarhet och kommunikation (Hållbarhetschef)

- Bevakar hållbarhetsfrågor företagsstrategiskt.
- Ansvarar för att hållbarhetsmål integreras i affärsplaneringen.
- Sammanställer hållbarhetsplan utifrån affärsplaneringen.
- Ansvarar för att ledningens genomgång av miljöarbetet genomförs.
- Föredrar löpande hållbarhetsfrågor och hållbarhetsrisker på företagsledningen.

### I samverkan med andra

För Länsförsäkringar Jönköping är det en självklarhet att samarbeta med sina intressenter. Bolagets intressenter är kunder/ägare, medarbetare, leverantörer, franchisetagare, samarbetspartners, intresseorganisationer och myndigheter. Dialog förs kontinuerligt med bolagets kunder i form av kundundersökningar. Med anställda sker dialog löpande samt i strukturerad form i samband med utvecklingssamtal och medarbetarundersökningar. Under 2019 ska en plan tas fram för hur intressenterna på ett systematiskt sätt kan involveras för att vara med och utveckla bolagets hållbarhetsarbete. Det är viktigt för Länsförsäkringar Jönköping att lyssna in intressenternas syn och förväntningar på bolagets hållbarhetsarbete så att satsningar inom området blir så relevanta som möjligt för kunder/ägare, medarbetare och andra intressenter.

# Människor & samhälle

Länsförsäkringar Jönköpings sociala ansvar handlar om att skapa trygghet i samhället samt att förebygga skador på människor och egendom. Men det handlar även om att skapa möjligheter för alla som bor i Jönköpings län. I arbetet utgår Länsförsäkringar Jönköping från alla människors lika värde. Arbetet inom detta område handlar dels om att ta skapa goda förutsättningar för medarbetarna inom bolaget, dels om Länsförsäkringar Jönköpings samhällsengagemang.

## Prioriterade områden:

- **Jämlikhet och mångfald**
- **Hälsa**
- **Trygga barn och ungdomar**
- **Trygg hemma, på jobbet och i trafiken**
- **Växtkraft för länet**

## Risker och riskhantering

Som tjänsteföretag är medarbetare bolagets viktigaste resurs och Länsförsäkringar Jönköping strävar efter att vara en attraktiv arbetsgivare. Den största risken inom området personal är att bolaget inte lyckas rekrytera rätt kompetens eller att inte kunna behålla personal. För att vara en attraktiv arbetsgivare och minska riskerna inom detta område, så arbetar Länsförsäkringar Jönköping kontinuerligt med jämlikhet och mångfald, kompetensutveckling och lärande, god arbetsmiljö, hälsa och trivsel.

En annan risk kopplat till bolagets medarbetare är risken för stress och ohälsa. Förebyggande hälsoarbete är också viktigt för att vara en attraktiv arbetsgivare. Alla anställda erbjuds en sjukvårdsförsäkring där sjukvårdsrådgivning, samtalsstöd och förebyggande hälsotjänster ingår. Anställda erbjuds också hälsoundersökningar och avtal finns med Företagshälsovården för arbetsrelaterade sjukdomar. Uppföljning av den organisatoriska och sociala arbetsmiljön görs regelbundet i syfte att motverka stress och hög arbetsbelastning i enlighet med Arbetsmiljöverkets föreskrifter AFS 2015:4. Chefer och arbetsmiljöombud har utbildats i hur de ska säkra en hälsosam arbetsplats.

## Styrning och uppföljning

Länsförsäkringar Jönköpings arbete inom fokusområdet Människor & samhälle utgår från den övergripande hållbarhetspolicy, hållbarhetsstrategin och hållbarhetsplanen. Därtill finns ytterligare ett antal styrdokument för personalrelaterade frågor.

HR-policyn beskriver de förhållningssätt och principer avseende HR-området som gäller inom Länsförsäkringar Jönköping. Policyn behandlas och fastställs årligen av styrelsen. VD ansvarar för att policyn kommuniceras till berörda chefer, som säkerställer att den efterlevs och att kunskap om innehållet finns hos alla medarbetare. Funktionen för HR ansvarar för att ta fram riktlinjer så att avsikterna med policyn uppnås. I medarbetarundersökningar och i medarbetarsamtal följs de anställdas arbetssituation upp. Den årliga medarbetarundersökningen resulterar i en handlingsplan som följs upp på enhetsnivå.

Länsförsäkringar Jönköping har också riktlinjer för samarbeten och sponsring som styr bolagets samhällsengagemang. För att säkerställa att riktlinjerna efterlevs fattar ett strategiskt marknadsråd gemensamt beslut om vilka föreningar och initiativ som bolaget ska samarbeta med. Mindre sponsringsinsatser beslutas av bolagets kommunikationschef.

## Styrdokument inom Människor & samhälle

### Personal

- HR-policy
- Riktlinjer för Ersättningar
- Policy för allas lika rättigheter och möjligheter
- Riktlinjer mot kränkande särbehandling
- Etiska regler

### Samhällsengagemang

- Policy för samarbeten och sponsring
- Riktlinjer samarbeten och sponsring

## Jämlikhet och mångfald

Länsförsäkringar Jönköping arbetar aktivt med jämställdhet och mångfald i hela bolaget för att motverka diskriminering av anställda, kunder eller andra som bolaget kommer i kontakt med. För bolaget är det en självklarhet att alla människor ska ha lika rättigheter och möjligheter. Lika självklart är det att ingen form av diskriminering får förekomma på grund av kön, könsidentitet eller könsuttryck, ålder, etnisk tillhörighet, religion eller annan trosuppfattning, funktionsvariation eller sexuell läggning. En god balans mellan olika kompetenser, erfarenheter och värderingar bland medarbetarna stärker Länsförsäkringar Jönköpings konkurrenskraft.

Under 2018 mättes förekomsten av diskriminering inom ramen för medarbetarundersökningen. Från och med 2019 kommer denna undersökning bli mer omfattande. Varje år görs också en lönekartläggning för att säkerställa att bolaget har jämställda löner. 2018 års lönekartläggning kommer att göras i början av 2019. Enligt 2017 års lönekartläggning kan konstateras att Länsförsäkringar Jönköping har en väl fungerande lönestruktur. Inom en grupp, där det endast delvis gick att förklara den löneskillnad som fanns, gjordes justeringar.



## Hållbarhetsföreläsningar för medarbetarna

Under 2018 har tre lunchföreläsningar med externa talare arrangerats för Länsförsäkringar Jönköpings medarbetare. Syftet har varit att öka kunskapen och skapa ett ökat engagemang för hållbarhet. Föreläsningarna har tagit upp följande teman:

- Jämställdhet
- Integration och idrott
- Normer och makt

### Årets unga ledande kvinna

Eftersom endast 28 procent av ledarna i Jönköpings län är kvinnor finns initiativet Årets unga ledande kvinna som Länsförsäkringar Jönköping är partner till och projektleder. Syftet är att lyfta fram goda förebilder som kan inspirera andra kvinnor att bli framtidens ledare. Kriterierna för att hamna på listan är att personen kan påvisa resultat av sitt ledarskap, agerar som en förebild och är 35 år eller yngre. Länsförsäkringar Jönköping är ett bolag som står för allas lika rättigheter och möjligheter. Jämställda bolag bidrar till ett starkare näringsliv och ett starkt näringsliv bidrar till ett starkt län. Därför är det självklart för Länsförsäkringar Jönköping att stötta initiativet Årets unga ledande kvinna.

### Hälsa

Att medarbetarna trivs på arbetsplatsen och mår bra är viktigt för att Länsförsäkringar Jönköping ska vara en attraktiv arbetsgivare. De två senaste åren har medarbetarna fått svara på frågan "Hur troligt är det att du skulle rekommendera bolaget som arbetsgivare?". Frågan ger en indikation på hur bolagets medarbetare upplever den totala medarbetarupplevelsen och medarbetarlojalitet. 2018 gick Länsförsäkringar Jönköping från 54,4% (2017) till 67%.

I den årliga medarbetarundersökningen mäter Länsförsäkringar Jönköping också förutsättningarna för en god prestationskultur och tittar då på balansen mellan förutsättningar och uppdrag. 2018 gav 74 procent av bolagets medarbetare de högsta betygen 4 och 5, att jämföra med målsättningen på 70 procent.

Länsförsäkringar Jönköping följer sjukfrånvaron aktivt. Genom frånvarosystemet går det att få en bild av frånvaroorosaker och på så sätt arbeta med riktade insatser. Sjukfrånvaron har ökat lite de senaste två åren. Långtidsfrånvaron har ökat mer än korttidsfrånvaro. Bolaget arbetar aktivt med de fall av långtids-sjukskrivningar som förekommer och arbetar för att förebygga sjukskrivningar, bland annat genom friskvårdsinsatser.

2018 använde 75 procent av Länsförsäkringar Jönköpings medarbetare det friskvårdsbidrag som bolaget erbjuder. Det är den högsta andelen sedan mätningen startade.

### Trygga barn och unga

Unga är länets framtid och Länsförsäkringar Jönköping vill vara en del av lösningen för att minska ohälsotalen och se till att skapa goda förutsättningar för barn och ungdomar. Genom att stötta föreningar och initiativ som satsar på att unga ska må bra och ha en meningsfull fritid så kan bolaget öka tryggheten samt både minska ohälsotalen och skadekostnaderna. Det är både bra för bolagets kunder och samhället.

### Gränsland

Enligt Socialstyrelsen har psykisk ohälsa hos barn i åldern 10-17 år ökat kraftigt och den här utvecklingen vill Länsförsäkringar Jönköping bidra till att vända. Därför startades Gränsland, en podd om hur det är att vara ung idag. I podden diskuteras framtidsdrömmar, kärlek och jämställdhet, sociala medier, om det är ok att vara "annorlunda" och hur man som ung kan hantera stress och prestationsångest. Under hösten 2018 publicerades tre avsnitt med ungdomar från Vetlanda, Värnamo och Nässjö.

### Reflexvästar till förskolebarn i länet

Som ett kundägt bolag arbetar Länsförsäkringar Jönköping ständigt med att förebygga skador och öka tryggheten för bolagets kunder. Ett sätt att minska riskerna i trafiken för barn är att använda reflexväst. Västar är även bra att använda i dagsljus eftersom barnen syns tydligare när man är ute och rör sig i omgivningarna. Därför erbjuder Länsförsäkringar Jönköping förskolor och familjedaghem i länet möjlighet att beställa reflexvästar kostnadsfritt för att användas i verksamheten. Cirka 10 000 reflexvästar delades ut till förskolor i länet under 2018.

### Trafikpolicy för idrottsföreningar

Skadeförebyggande arbete i trafiken reducerar inte bara antalet skador bland bolagets försäkringstagare. Länsförsäkringar Jönköping har tillsammans med Länsförsäkringar Kronoberg och Kalmar tagit initiativ till ett samarbete med idrottsföreningar i Småland, där idrottsföreningar kan få en trafikpolicy att använda i klubben. I trafikpolicyen ställs krav på hjälm vid cykling till träning samt att använda reflexväst. Länsförsäkringarbolagets skadeförebyggare erbjuder sig också att komma ut och informera i klubben.

### Trygg hemma, på jobbet och i trafiken

Trygghet är det viktigaste Länsförsäkringar Jönköping levererar till sina kunder. Våra skadeförebyggare och riskingenjörer arbetar enbart med att förhindra och begränsa skador hos privatpersoner och företag. Bolagets aktiva trygghetsarbete omfattar att förebygga brand, vattenskadorna, trafikolyckor, inbrott och stöld. Förutom att skapa trygghet så bidrar dessa insatser även till lokal klimatanpassning och minskade koldioxidutsläpp. På Länsförsäkringar Jönköpings kontor säljs säkerhetsprodukter för brand och inbrott till förmånliga priser. Under 2018 genomfördes 200 vattenbesiktningar hos privatkunder för att upptäcka vattenskadorna tidigt.



### Säker Gård

Inom lantbruket erbjuder Länsförsäkringar Jönköping certifieringen Säker Gård, som lägger fokus på el- och brandsäkerhet. Då en kund genomgått en utbildning och en gårdsbesiktning kan denne få rabatt på försäkringar eftersom risken för skada sannolikt har blivit mindre. Under 2018 har 92 stycken besiktningar genomförts och 20 stycken gårdar har certifierats enligt konceptet Säker Gård. Tre kurser i Säker Gård/Säker Hästverksamhet har också genomförts.

### Att förebygga brandskador

Det brinner i cirka 17 hem varje dag. En brand kan medföra allvarliga personskador och stora kostnader. Brandskadorna stod för cirka en fjärdedel av de totala skadekostnaderna hos Länsförsäkringar Jönköping 2018. För att förebygga skador till följd av brand arbetar Länsförsäkringar Jönköping med rådgivning och besiktningar. Genom påverkansarbete försöker bolaget öka medvetenheten om brandrisker och hur dessa kan förhindras.

Försäljningen av säkerhetsprodukter uppgick under 2018 till ett värde av 1 059 718 kr, vilket i stort sett var samma som 2017 (1 059 217 kr).

### Brandsuperhjältar

Under 2018 har Länsförsäkringar Jönköping och Vätterhem påbörjat ett samarbete med Räddningstjänsten i Jönköping för att öka kunskapen hos Råslättsborna om hur man minskar risken för bränder och hur man ska agera om det börjar brinna. Barn utbildas i brandsäkerhet och hur man släcker en brand och blir då certifierade brandsuperhjältar. Ett nytt informationsmaterial om brand med lättförståeliga serieillustrationer och information på svenska, arabiska och somaliska har också tagits fram. Ambitionen har varit att använda så lite text som möjligt, så att så många som möjligt kan ta till sig informationen, både vuxna och barn.

### Trygghetspodden

Trygghetspodden är Länsförsäkringar Jönköpings podcast som lanserades under 2018. Där ges tips och råd för att hur man kan känna sig tryggare både i hemmet och i trafiken och hur man lättast kan undvika skador. Avsnitten under 2018 har handlat om hur Länsförsäkringar Jönköping arbetar för att minimera skador och förebygga naturskador, hur kunderna kan skydda sin bostad från inbrott samt hur man kan undvika brand i hemmet och hur man ska agera vid en brand.

### En olycka händer så lätt

Vid två tillfällen har kursen "En olycka händer så lätt" genomförts, som är ett samarbete mellan Räddningstjänsten, Lantbrukarnas Riksförbund (LRF) och Länsförsäkringar Jönköping. Kursen genomförs under två dagar. Under den första kvällen får deltagarna ökad kunskap om brandskydd och personsäkerhet. Den andra kvällen genomförs en skyddsronnd på en gård där deltagarna får identifiera risker avseende brand och person.

### SäkerBy

Under 2017 och 2018 har projektet SäkerBy bedrivits i samarbete med Brandskyddsföreningen, Räddningstjänsten i Jönköpings län och Polisen. Syftet har varit att öka tryggheten och kunskapen för boende i byar och samhällen som räddningstjänst och utryckningsfordon behöver längre tid för att nå. Insatsen har omfattat två utbildningskvällar där deltagarna bland annat fått lära sig hjärt- och lungräddning samt att hantera en hjärtstartare. Utbildning har också getts i brandskydd och sjukvård samt information om hur inbrott förebyggs. I samband med utbildningen så har en hjärtstartare monterats centralt och lättillgängligt i byn. Totalt har SäkerBy genomförts på 52 platser.

### Växtkraft för länet

För Länsförsäkringar Jönköping är det viktigt att hela länet lever, både tätorterna och landsbygden. Att värna om de gröna näringarna ligger i Länsförsäkringar Jönköpings DNA och bolaget har ett nära samarbete med exempelvis LRF och Hushållningssällskapet.

### Framåtblick

Under 2018 hölls diskussionsforumet Framåtblick, där en panel med forskare och politiker diskuterade länets framtidsfrågor. Framåtblick arrangerades i Vetlanda, Gislaved och Tranås under året och kommer att arrangeras på fler orter i länet under 2019.

### Ung Växtkraft

På den svenska landsbygden utvecklas idéer, metoder och produkter som gör det möjligt för alla i Sverige att leva, äta och bo mer hållbart. Länsförsäkringar vill uppmärksamma och belöna personerna bakom dessa idéer. Därför delas priset Ung Växtkraft årligen ut till en företagare under 36 år som står för entreprenörskap, utveckling och nyskapande. Utmärkelsen delas ut i samverkan med LRF Ungdom. Länsförsäkringar Jönköping delar också ut ett stipendium lokalt. 2018 gick stipendiet till Fredrik Ågren, Flaskebo.

### Lokalt samhällsengagemang

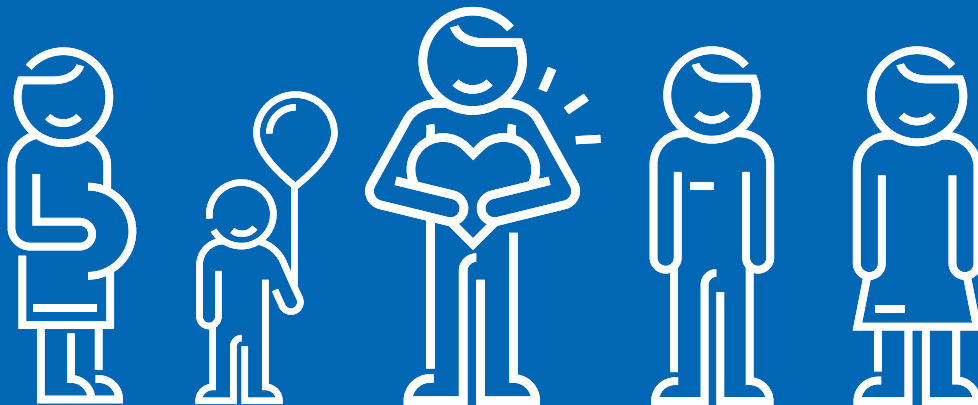
Länsförsäkringar Jönköping är engagerade i det lokala samhällets utveckling och tillväxt. I hela länet stödjer och samarbetar Länsförsäkringar Jönköping med lokala organisationer, föreningsliv, idrottsrörelse och näringsliv för att minska riskerna och skapa trygghet där människor lever, arbetar och är aktiva. Insatserna gynnar inte bara de egna kunderna utan skapar goda levnadsvillkor för alla människor i länet.

Under 2018 sponsrade Länsförsäkringar Jönköping ett 90-tal föreningar inom idrott, kultur och hållbarhet. Några exempel är: Råslätts SK, Vandalorum, E-sportföreningen Tranås och Vetlandaortens ryttarförening.



## Centrala resultatindikatorer Människor &amp; Samhälle

Personal	2018	2017	2016
Antal tillsvidareanställda per 31 december	225	215	216
Andel tillsvidareanställda kvinnor (%)	58	57	58
Andel tillsvidareanställda män (%)	42	43	42
Total sjukfrånvaro som andel av ordinarie arbetstid (%)	3,3	2,9	2,4
Andel av total sjukfrånvaro som är långtidssjukfrånvaro, sammanhängande frånvaro >60 dagar (%)	1,8	1,3	1,2
Andel som har tagit ut sitt friskvårdsbidrag (%)	75	70	67
Andel genomförda arbetsmiljöronderingar (%)	100	97	90
Hur troligt är det att du skulle rekommendera Länsförsäkringar Jönköping som arbetsgivare? (%)	67	54,4	i.u.



# Närmiljö & klimat

Länsförsäkringar Jönköpings miljöarbete handlar om att bidra till minskad negativ klimatpåverkan inom den egna verksamheten genom till exempel minskat resande och minskad energianvändning. Det handlar också om att möjliggöra för kunderna att minska sin klimatpåverkan genom att till exempel erbjuda solcellspaket. En annan viktig del inom område Närmiljö & klimat är att förebygga skador till följd av klimatförändringarna samt säkerställa god klimatanpassning i länet.

## Prioriterade områden:

- Lokal klimatanpassning
- Minskade koldioxidutsläpp
- Regional mat

## Risker och riskhantering

I ett förändrat klimat blir vädret mer oberäkneligt. Extrema väderhändelser såsom stormar, skyfall, översvämningar och torka, får stora samhällsekonomiska konsekvenser. För försäkringsverksamheten innebär den globala uppvärmningen en risk för ökade utbetalningar för väderrelaterade försäkringsskador. Därför satsar Länsförsäkringar Jönköping aktivt på att minska miljöpåverkan och öka localsamhällets motståndskraft avseende klimatförändringar. Att som försäkringsbolag arbeta förebyggande mot dessa hot är bra för både bolaget, dess kunder och det omgivande samhället.

Företagsledningen gör årligen en värdering av vilka miljöaspekter som är de mest betydande i verksamheten. De betydande miljöaspekterna som identifierats är: vatten-, brand- och motorskador, tjänsteresor, uppvärmning, el och kapitalförvaltning. För att hantera de betydande miljöaspekterna har Länsförsäkringar Jönköping ett miljöledningssystem med ett antal styrdokument och rutiner samt regelbunden uppföljning.

## Styrning och uppföljning

Länsförsäkringar Jönköpings miljöarbete utgår från den övergripande hållbarhetspolicyn, hållbarhetsstrategin och hållbarhetsplanen. Styrningen av miljöarbetet är integrerat i ordinarie verksamhetsstyrning. Miljöhandboken samt ett antal styrdokument och rutiner finns som komplement. Årligen görs en extern revision som är godkänd av Svensk Miljöbas i syfte att erhålla miljödiplom. ELL-EFF Fastigheter AB ingick inte i den miljödiplomering som gjordes under 2018, men planen är att inkludera bolaget under 2019. Avvikelse och förbättringsförslag som kommer in löpande i verksamheten hanteras via en gemensam förslagslåda i bolaget. Avvikelse som uppstår i samband med interna och externa miljörevisioner dokumenteras och hanteras av Hållbarhetschefen. Företagsledningen går regelbundet igenom miljöledningssystemet för att utvärdera hur väl det fungerar. Årligen genomförs ledningens genomgång av miljöarbetet.

Varje år får alla nyanställda genomgå en miljöutbildning. Under 2018 har dock ingen utbildning arrangerats. Orsaken är att utbildningen håller på att göras om från en miljöutbildning till en hållbarhetsutbildning. Den nya utbildningen kommer att vara en e-utbildning som samtliga medarbetare ska genomgå vart tredje år med start under våren 2019.

## Styrdokument inom Närmiljö & Klimat

### Övergripande

- Miljöhandbok

### Avfallshantering

- Rutin för hantering av avfall – kontor
- Instruktion för hantering av avfall i ELL-EFF Fastigheter AB

### Tjänsteresor

- Riktlinjer för tjänstebil
- Resepolicy

### Kemikalier

- Rutin för kemikaliehantering och inköp (ELL-EFF Fastigheter AB)

### Säkerhet

- Beredningsplan Brand
- Instruktion för Systematiskt Brandskyddsarbete, SBA (ELL-EFF Fastigheter AB)

## Lokal klimatanpassning

I ett förändrat klimat blir vädret mer oberäkneligt och risken för skador till följd av skyfall, storm, torka och värmeböljor ökar. Översvämningar, kraftig åska och skogsbränder kan orsaka stora skador både i samhället, i verksamheter och i bostäder. Inom lokal klimatanpassning fokuserar Länsförsäkringar Jönköping på att förebygga skador till följd av ett mer oberäkneligt klimat.

### Projektet SANT

Genom projektet SANT har Länsförsäkringar Jönköping arbetat aktivt med att förebygga och öka beredskapen för översvämningar av Svartån i Aneby, Nässjö och Tranås. Sedan några år tillbaka sponsrar bolaget också Räddningstjänsten med mobila översvämningssbarriärer som snabbt och enkelt kan sättas upp när vattendrag hotar att svämma över.

### Stöd efter sommarens torka

Till följd av sommarens torka, som drabbade Jönköpings län hårt, har Länsförsäkringar Jönköping gjort flera insatser för att ge stöd åt de skogs- och lantbrukare som drabbats. Bland annat har Länsförsäkringar Jönköping delat ut totalt 102 brandsläckare.

Detta var en akutinsats för att säkerställa att skogs- och lantbrukare hade utrustning för att förhindra eller begränsa bränder. Länsförsäkringar Jönköping har dessutom erbjudit kunder upp till fyra timmars kostnadsfri rådgivning hos LRF Konsult, Hushållningssällskapet eller Växa Sverige. 60 lantbrukare har utnyttjat erbjudandet om fri rådgivning. Länsförsäkringar Jönköping har också erbjudit samtalsstöd till skogs- och lantbrukare, även om de inte har haft någon försäkringsskada, för att ge råd och vägledning vid psykologiska, juridiska och ekonomiska frågor till följd av sommarens extremväder.

### Påverkansarbete

Länsförsäkringar Jönköping arbetar aktivt med påverkansarbete för att få andra aktörer i samhället att arbeta i rätt riktning avseende klimatarbetet. Länsförsäkringar Jönköping är bland annat medlemmar i Klimatrådet. Bolaget tar en aktiv roll genom medverkan i ett antal arbetsgrupper för att kunna påverka satsningar för att Jönköpings län ska bli ett Plusenergilän senast år 2050. En viktig del är också att öka kunskap och medvetenhet om klimat- och energifrågor. Därför anordnas årligen Klimatveckan med en rad seminarier, studiebesök och aktiviteter runt om i länet.

### Forskningsfonden

I Stiftelsen Länsförsäkringsbolagens Forskningsfond pågår forskning kring hur klimatförändringar påverkar försäkringsbranschen, kunder och övriga samhället. Stiftelsen stödjer vetenskaplig forskning inom trafiksäkerhet, klimat och miljö, brott och brottsförebyggande. Forskningen ska bidra till en ökad ekonomisk och fysisk trygghet i samhället. En viktig del är också att sprida resultatet av forskningen så att det blir till nytta i samhället.



## Klimatrådet

Klimatrådet är en samverkansorganisation med medlemsorganisationer från samhällets olika hörn; privata och ideella organisationer, myndigheter och kommuner. Klimatrådet verkar för att Jönköpings län ska bli ett Plusenergilän senast år 2050, vilket betyder att:

- Utsläppen av koldioxid är mycket låga, målnivå 1 ton per år och invånare.
- Energianvändningen har minskat, målnivå 8 000 GWh / år.
- Förnybar energi ger ett överskott, målnivå 9 000 GWh / år.

Centrum för klimat och säkerhet vid Karlstads universitet har fått stöd till ett projekt om katastrofmodellering inriktat på skyfallsrisker. Projektet använder Jönköping som studieområde för att genomföra analyser av inträffade händelser och framtida risker. Målet är att utveckla en metod för katastrofmodellering, där man tittar på nederbördshot, exponering och potentiella skador samt att utveckla en metod för hantering av försäkringsdata om översvämningsskador. Syftet för att bättre förstå relationen mellan nederbörd och skador för att effektivare kunna förebygga skador till följd av skyfall. Under 2018 arrangerade Länsförsäkringar Jönköping ett seminarium för att sprida information om forskningen.

### Minskande koldioxidutsläpp

Även om det främst är på global nivå man pratar om minskade koldioxidutsläpp så behövs aktiva insatser även på lokal nivå. Bränder ger upphov till stora koldioxidutsläpp. En nedbrunnen villa beräknas generera cirka 25 ton CO<sub>2</sub>. Genom att förebygga bränder eller se till att dess omfattning blir begränsad så kan stora koldioxidutsläpp förhindras.

När det gäller koldioxidutsläpp kopplat till Länsförsäkringar Jönköpings egen verksamhet så har arbete gjorts under året för att minska dessa. Bland annat har en översyn gjorts av resepolicy och miljöstyrande bilpolicy för tjänstebilar. Utsläpp från tjänsteresor har minskat från 62 ton 2017, till 54 ton 2018. Utsläpp från uppvärmning av fastigheter har ökat från 110 ton 2017, till 118 ton 2018. Utsläpp från tjänsteresor/medarbetare har minskat från 269 kg 2017, till 216 kg 2018.

### Klimatkompensation

Länsförsäkringar Jönköping klimatkompenserar för de utsläpp som bolagets verksamhet ger upphov till. Under 2018 uppgick utsläppen till 172 ton CO<sub>2</sub>. Bolaget har för 2018 valt att klimatkompensera för dessa utsläpp i ett Plan Vivo-certifierat projekt på Sumatra i Indonesien. Tillsammans med fem Jambisamhällen skyddar projektet 5336 hektar skog som är hotade av storskalig oljepalmsproduktion, illegal skogsavverkning samt kolutgrävningar. Utöver klimatnyttan stöds hållbar livsmedelsproduktion av bland annat kaffe, kanel och drakblodsträd samt bevaring av den biologiska mångfalden och naturens ekosystemtjänster.

### Resor

En annan orsak till bolagets egna och kundernas koldioxidutsläpp kommer från resor. Därför är Länsförsäkringar Jönköping med och bygger ut infrastrukturen kring laddstolpar. Under 2018 sattes bolagets första publika laddstolpe upp utanför kontoret i Tranås. Detta gjordes i samarbete med Tranås Energi. Vad gäller utsläpp kopplade till bolagets egna resor så finns riktlinjer för tjänsteresor.

Bolaget har också miljöstyrande riktlinjer vid val av tjänstebil och flertalet medarbetare som kör bil i tjänsten har gått utbildning i EcoDriving. Digitala möten rekommenderas och tåg är första handsval vid resor. Under 2018 fortsatte utsläppen från tjänsteresor att minska tack vare ökad andel tågresor, minskad andel flyg och totalt sett färre kilometer tjänsteresor.

Tjänsteresor	2018	2017	2016
<b>Bil (km)</b>	460 528	501 537	534 542
CO2 (kg)	52 034	57 131	69 526
Bilresor CO2 g/km	113	114	130
<b>Tåg (km)</b>	212 079	183 880	147 881
CO2 (kg)	0,5	0,5	0,5
<b>Flyg (km)</b>	13 183	32 964	25 167
CO2 (kg)	2 224	4 770	4 064

### Förnybar energi

Under 2018 initierade Länsförsäkringar Jönköping ett samarbete för att öka mängden närproducerad solenergi. Tillsammans med tre lokala solcellsleverantörer har rabatterade solcellspaket tagits fram och från sommaren till årsskiftet såldes cirka 20 anläggningar via erbjudandet. Länsförsäkringar Jönköping är initiativtagare och katalysator och har inget vinstintresse i detta. På sikt blir dock alla vinnare. I ett hållbart samhälle inträffar färre miljörelaterade skador och det gynnar alla försäkringsbolag och alla försäkringstagare, oavsett vilket bolag de är kunder i.

Inom bolagets egna fastigheter används enbart förnybar el och fjärrvärme används för uppvärmning. Under 2018 har 251 solpaneler satts upp på Länsförsäkringars kontorsfastighet i Jönköping. Totalt genererar dessa 64 000 kWh per år, vilket motsvarar hälften av fastighetens energibehov.

Förbrukning el, värme, vatten	2018	2017	2016
Elförbrukning (MWh)	822	803	844
CO2 (kg)	0	0	0
Värmeförbrukning, normalårskorrigerat (MWh)	2101	2013	1935
CO2 (ton)	118	110	97
Vattenförbrukning (m <sup>3</sup> )	14 870	14 922	15 251

### Pappersförbrukning

Bolaget arbetar även med att minska användningen av papper och har ett mål att öka andelen digitala dokument. Utvecklingen av digitala tjänster leder till färre pappersutskick till kunder, vilket i sin tur minskar miljöpåverkan. Ytterligare en fördel är att kunderna har informationen mer tillgänglig då kommunikationen sker digitalt.

### Regional mat

Lokala matproducenter ger invånarna i Jönköpings län möjlighet att äta närproducerade livsmedel. De bidrar också till det gemensamma kulturarvet. Länsförsäkringar Jönköping har därför instiftat priset Årets Matentreprenör. Priset delas ut till en organisation, företag eller person inom offentlig, privat eller ideell sektor som på ett nytt sätt har satt den regionala maten på kartan. Verksamheten ska genomsyras av hållbarhet ur ett ekonomiskt, miljömässigt och socialt perspektiv. 2018 gick priset Årets Matentreprenör till Rudenstams Bär & Frukt.

## Centrala resultatindikatorer Närmiljö & klimat

Miljö	2018	2017	2016
<b>Andel digitala dokument (inkl. digitala fakturor)</b>			
bank (%)	72,8	73,2	i.u.
motor (%)	13,9	11,7	i.u.
sak (%)	9,6	8,0	i.u.

\*) 2017 rapporterades andel digitala dokument exklusive digitala fakturor, därför har 2017 års uppgifter justerats i årets rapport.

### Återvinning, insamlat avfall

skrot (ton)	422	374	0
farligt avfall (ton)	42	47	31
Koldioxidutsläpp totalt (ton)	172	172	167
varav resor/medarbetare (kg)	216	269	314

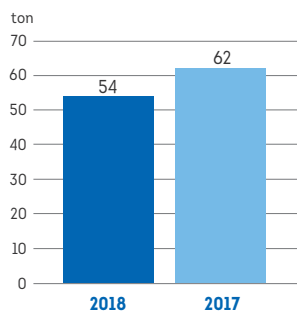
### CO2 per intäktskrona, kapitalviktad (ton CO2e)

direktägda aktier (Sverige)	10,6	15,3	9
aktiefonder (utlandet)	17,4	14,8	18,2

Miljöutbildning, antal medarbetare	0	20	15
------------------------------------	---	----	----

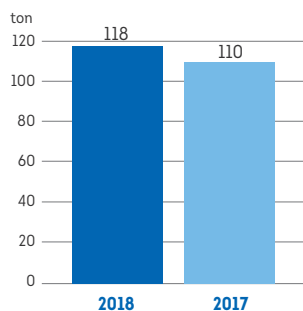
Utsläpp från tjänsteresor

**- 12,9%**



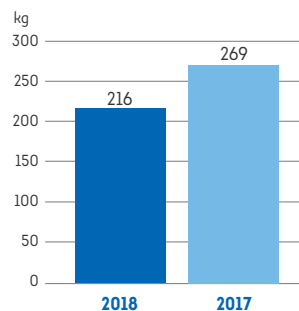
Utsläpp från uppvärmning av fastigheter

**+ 7,2%**



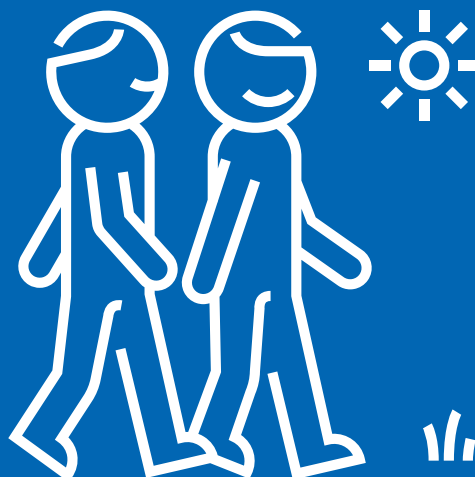
Utsläpp från tjänsteresor/medarbetare

**- 19,7%**



### Tjänsteresor med tåg, bil och flyg

Baserat på antal km



## Ansvarsfulla affärer

Inom området ekonomisk hållbarhet arbetar Länsförsäkringar Jönköping både ur ett etiskt perspektiv och ett regelverksperspektiv. Att investera på ett ansvarsfullt sätt samt att bedriva ansvarsfulla affärer inom bank och försäkring är bolagets kärnverksamhet. Att värna om mänskliga rättigheter och förhindra korruption är viktiga områden för att kunna bedriva ansvarsfulla affärer.

### Prioriterade områden:

- Ansvarsfulla investeringar
- Rutiner för regelefterlevnad
- Antikorruption

### Risker och riskhantering

Genom ansvarsfulla investeringar investerar Länsförsäkringar Jönköping i bolag över hela världen via egen förvaltning och via externt förvaltade fonder. Det finns en finansiell risk samt en varumärkesrisk att något av dessa bolag kan ha kopplingar till kränkningar av såväl mänskliga rättigheter såsom korruption. För att hantera denna risk finns tydliga placeringsriktlinjer som utesluter vissa bolag samt en rutin för att regelbundet genomlysas alla bolagets investeringar utifrån etiska regler.

Penningtvätt, finansiering av brottslig verksamhet, intressekonflikter, användande av kurspåverkande information och korruption är existerande risker för alla bolag i finans- och försäkringsbranschen. Därför lyder finans- och försäkringsbranschen under strikta regler och lagkrav som syftar till att förhindra dessa risker. Inom Länsförsäkringsgruppen bedrivs gemensamt ett omfattande arbete för att begränsa dessa risker. Bolagets styrdokument och funktion för regelefterlevnad är viktiga verktyg i detta arbete.

Då bolaget arbetar på den lokala marknaden finns risk för att affärsrelationer krockar med vänskapsrelationer. Detta hanteras via bolagets Etiska regler. Där anges att en anställd inte får handlägga affärer som rör någon släkting, närstående eller vän. Ett led i detta arbete är också den årliga intressekonfliktanalysen som genomförs av verksamheten.

### Styrning och uppföljning

Länsförsäkringar Jönköpings arbete inom Ansvarsfulla affärer utgår från de strikta regler och lagkrav som finans- och försäkringsbranschen lyder under. Bolaget har ett antal styrdokument och riktlinjer för placeringar och förvaltning och för att motverka antikorruption och andra oegentligheter. Bolagets funktion för regelefterlevnad säkerställer att lagar och regler efterlevs.

I bolagets placeringsriktlinjer framgår att investering i bolag som är involverade i produktion eller utveckling av inhumana vapen väljs bort. Likaså väljer Länsförsäkringar Jönköping bort de bolag där påverkansdialog ej gett önskat resultat. Vid investeringsbeslut beaktas faktorer som rör miljö, samhälle och bolagsstyrning. Sedan 2018 genomlyser Länsförsäkringar Jönköping alla bolagets

egna investeringar med hjälp av Sustainalytics, före detta GES International, för att upptäcka innehav som inte följer riktlinjerna. Finanschefen ansvarar för att detta sker kvartalsvis. Under 2018 har nio innehav fastnat i granskningen. I majoriteten av fallen handlade det om att innehavet inte var korrekt uppdaterat. I två fall behövde åtgärder vidtas. I det ena fallet såldes innehavet i fonden då fondbolaget var ointresserat av en dialog och i det andra fallet pågår en diskussion.

I syfte att motverka, stoppa brott eller misstanke om brott i verksamheten finns en visselblåsarrutin tillgänglig för anställda, kunder, samarbetspartners och andra knutna till verksamheten. Den som anmäler har rätt att vara anonym och inte utsätts för repressalier på grund av sin anmälan. Visselblåsarrutinen ska ses som ett alternativ till övriga rapporteringsvägar. Under 2018 inkom inga visselblåsarärenden till funktionen för regelefterlevnad.

### Styrdokument inom Ansvarsfulla affärer:

- Placeringsriktlinjer
- Policy för kapitalförvaltning
- Etiska regler
- Riktlinjer för anställdas och deras närståendes egna affärer med finansiella instrument samt förtroendeuppdrag för anställda
- Policy för åtgärder mot penningtvätt och finansiering av terrorism samt hantering av sanktioner
- Riktlinje för identifiering och hantering av intressekonflikter
- Riktlinjer för ersättningar
- Instruktion för lämnande och mottagande av gåva
- Riktlinje för utlagd verksamhet (outsourcing)
- Inköps- och upphandlingspolicy
- Instruktion för upphandling inom ELL-EFF Fastigheter AB



### Ansvarsfulla investeringar

Länsförsäkringar Jönköping är en långsiktig och ansvarsfull investerare, som genom förvaltning av kapital vill bidra till hållbar utveckling. Vid investeringsbeslut beaktas faktorer som rör miljö, samhälle och bolagsstyrning. Med ett kapital omkring 5,5 miljarder kronor investerar Länsförsäkringar Jönköping i ett stort antal bolag som verkar över hela världen, direkt eller indirekt via fonder.

### Investeringar i gröna obligationer

Sedan 2012 har Länsförsäkringar Jönköping investerat i gröna obligationer, där medlen är öronmärkta för att investeras i projekt som bidrar till en hållbar utveckling. Exempel på investeringar kan vara certifierade fastigheter samt utvecklad kollektivtrafik. Investeringarna följer särskilda principer, Green Bond Principles, vilket innefattar bland annat en, ur miljöhänsyn, extern bedömning av tredje part samt återrapportering av hur projekten fortskrider. Per 2018-12-31 uppgick de totala innehaven för Länsförsäkringar Jönköping till cirka 322,5 miljoner kronor, en nettoökning med cirka 72,5 miljoner sedan 2017-12-31.

### Svanenmärkt fond

Under 2018 blev Länsförsäkringars Sverigefond Svanenmärkt. Svanenmärkta fonder syftar till att fondförvaltaren ska använda kapitalet och ägandet för att påverka de företag som fonden investerar i att utvecklas i en mer hållbar riktning. Att märka fonder är ett sätt att förenkla för kunderna att göra ett hållbart val.

### FossilSmart fond

Under 2018 lanserade Länsförsäkringar FossilSmart, en fond som har målet att kombinera hänsyn till klimatförändringarna med en god och stabil avkastning. Den nya fonden väljer bort investeringar i energisektorn, bolag som utviner eller producerar kol,

olja och gas. Fonden kommer också att övervikta bolag med lägre utsläpp av koldioxid och som följer Länsförsäkringars principer för ansvarsfulla investeringar.

### Fastighetsförvaltning

En del av Länsförsäkringar Jönköpings egna kapital investeras i fastigheter, som förvaltas av dotterbolaget ELL-EFF Fastigheter AB. Beståndet i direktägda fastigheter uppgår till 24 894 kvadratmeter och står för 10,6 procent av det totala placeringsskapitalet. Att bedriva fastighetsförvaltning är, förutom ett sätt att diversifiera tillgångsportföljen, även ett sätt att bidra till den lokala utvecklingen mot ett hållbart samhälle. Exempel på ELL-EFF Fastigheter ABs arbete med en hållbar fastighetsförvaltning är bolagets fokus på bostadsfastigheter, energieffektivisering samt de krav på energi och miljö som ställs vid inköp och entreprenad.

### Rutiner och regelefterlevnad

För Länsförsäkringar Jönköping är det viktigt att ha en god regelefterlevnad och på bästa sätt förhindra att verksamheten utnyttjas för korruption, bedrägerier, penningtvätt och finansiering av terrorism. Bolagets styrdokument och funktion för regelefterlevnad är viktiga verktyg i detta arbete. För mer information, se under Styrning och uppföljning.

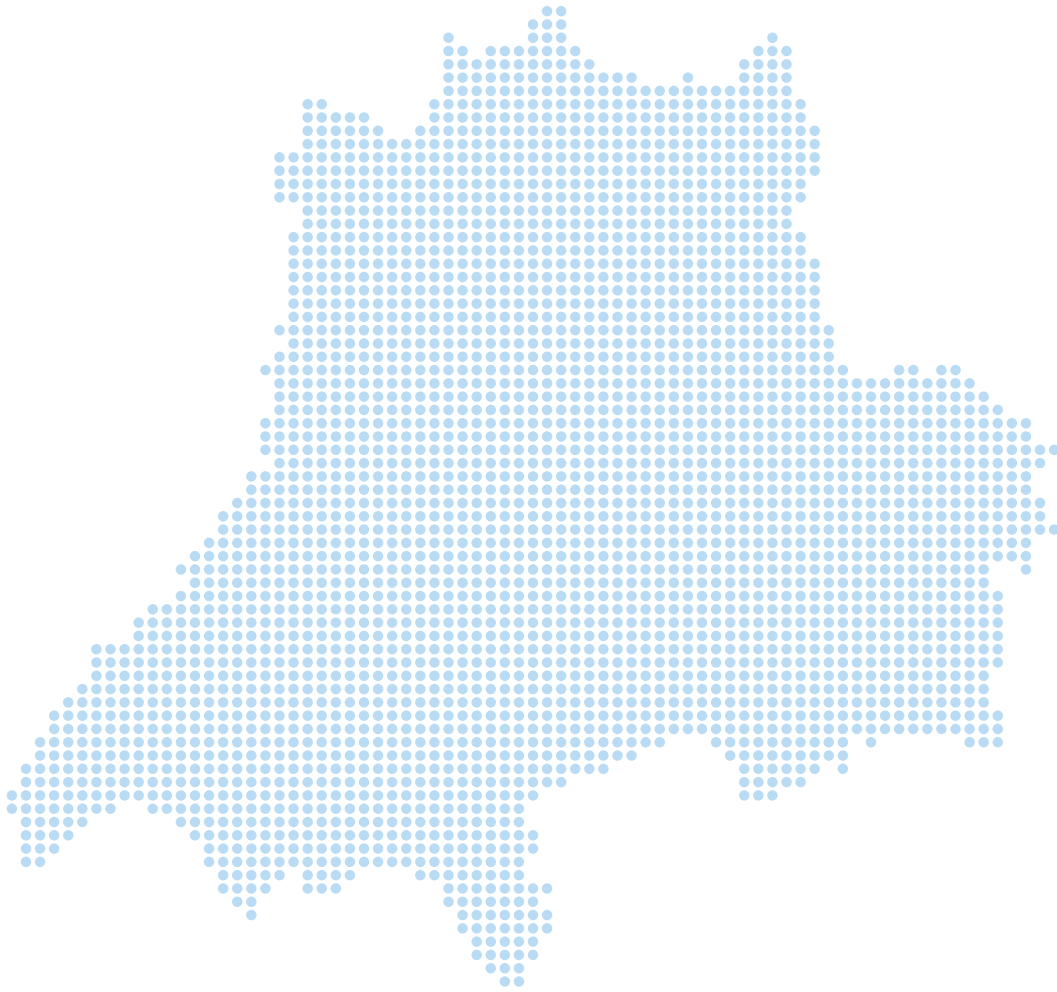
### Antikorruption

Länsförsäkringar Jönköping arbetar aktivt för att motverka riskerna för korruption genom att genomföra utbildningar med anställda i företaget och generellt höja medvetenheten i bolaget. Alla medarbetare tar årligen del av Etiska regler i samband med utvecklingssamtalen. Årligen genomförs också obligatorisk säkerhetsutbildning för koncernen där bland annat delar av Etiska regler tas upp.

## Centrala resultatindikatorer Ansvarsfulla investeringar

Antikorruption	2018	2017	2016
Andel bank- och livmedarbetare som genomgått utbildning i KYC "känn din kund" samt AML "anti penningtvätt" (%)	100	100	100
Antal visselblåsarenden (st)	0	0	0
Andel anställda som tagit del av etiska regler (%)	100	100	100





## HUVUDKONTOR

### Jönköping

Barnarpsgatan 22  
Box 623, 551 18 Jönköping  
036-19 90 00  
info@lfj.se

## LOKALKONTOR

### Nässjö

Storgatan 38  
0380-57 58 00

### Tranås

Storgatan 30  
0140-37 52 00

### Vetlanda

Vitalagatan 11  
0383-75 75 00

### Värnamo

Storgatan 37  
0370-34 43 00

## NÄRSERVICEKONTOR

### Aneby

Köpmansgatan 10  
0380-411 90

### Eksjö

Stora torget 4  
0381-168 50

### Gislaved

Södergatan 8  
0371-56 56 50

### Gnosjö

Köpmansgatan 10  
0370-916 75

### Gränna

Torget 1  
0705-85 53 70

### Huskvarna

Drottninggatan 14  
036-19 90 86

### Mariannelund

Centralgatan 1  
0496-212 69

### Smålandstenar

Centrumplan 1  
0371-323 20

### Sävsjö

Köpmangatan 2  
0382-130 64

### Vaggeryd

Järnvägsgatan 18  
0393-161 17