



Ett bra brandskydd – den bästa försäkringen för ditt företag





Brandskador orsakar både problem och lidande. Genom att systematiskt arbeta med att förhindra bränder, något som oftast varken är svårt eller dyrt, minskar du risken för att ditt företag ska drabbas.

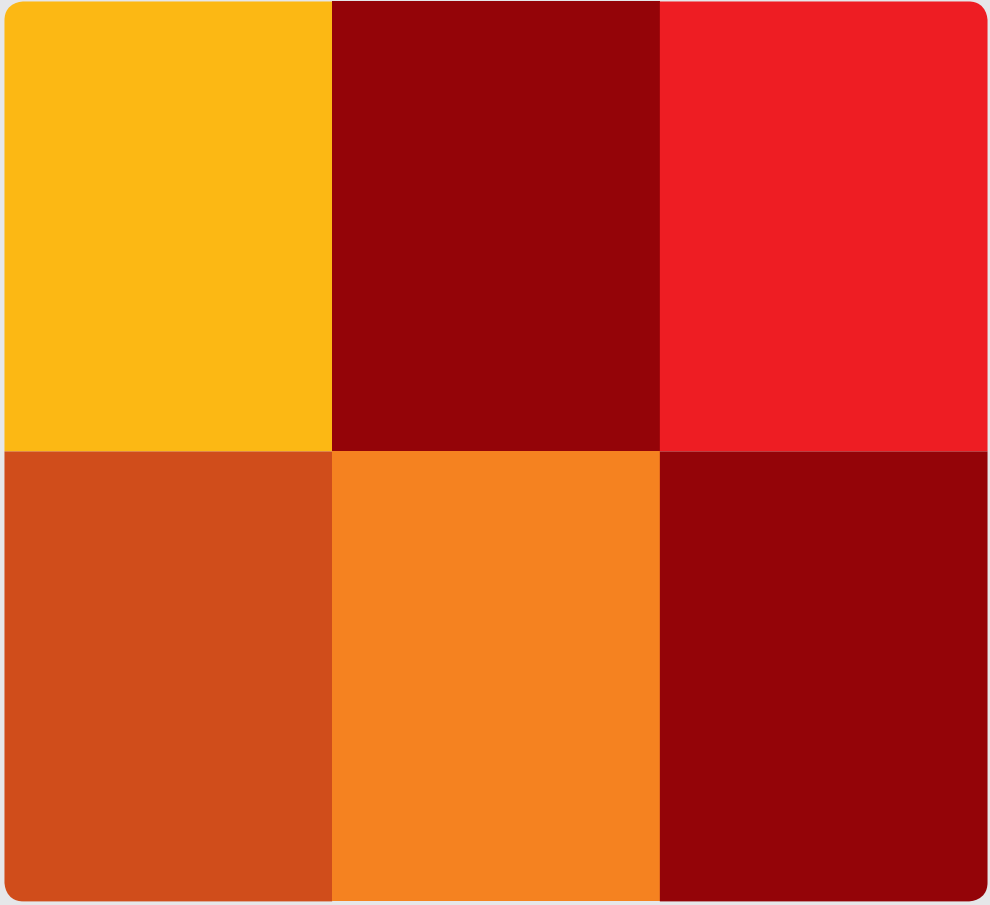
Även om försäkringar är till för att hjälpa till när olyckan är framme så innebär en brand förstas bekymmer. Därför är varje skada som kan undvikas en framgång. Som företagare är det dessutom viktigt att arbeta skadeförebyggande eftersom det ofta är ett krav i försäkringsvillkoren.

Här har vi samlat fakta, goda råd och tips om hur du förbygger bränder.



Innehåll

Brandskydd för företagare Egendomsskydd stort ansvar på ägaren..... 5	BRANDSKYDD FÖR FÖRETAGARE	Elinstallationer – endast för proffs Vem är innehavare?..... 11 Regelbunden besiktning..... 11 Byt sladdar..... 11 Endast godkända installatörer..... 11	ELINSTALLATIONER – ENDAST FÖR PROFFS
Minska risken för anlagd brand Avlägsna brännbart material..... 6 Använd container..... 6 Engagera personalen..... 6	MINSKA RISKEN FÖR ANLAGD BRAND	Brandsäkra personalutrymmen Använd timer..... 12 Ljus orsakar många bränder..... 12 Ha en bra släckutrustning..... 12	BRANDSÄKRA PERSONALUTRYMMEN
Blinkande lysrör – en brandrisk Följ anvisningarna..... 7 Brandsäkra lysrörsarmaturen..... 7 Byt till säkerhetsglimtändare..... 7 Ha koll på halogenlamporna..... 7	BLINKANDE LYSRÖR – EN BRANDRISK	Sopor och avfall – flera brandfaror Låsbar förvaring..... 13 Blanda inte avfall..... 13 Närhet till släckutrustning..... 13	SOPOR OCH AVFALL – FLERA BRANDFAROR
Begränsa brandspridningen Automatisk stängning..... 8 Täta genomföringar..... 8	BEGRÄNSA BRAND- SPRIDNINGEN	Heta arbeten kräver behörighet Endast behörig personal..... 14 Varning för brännbart material..... 14 Närhet till släckutrustning..... 14	HETA ARBETEN KRÄVER BEHÖRIGHET
Brandfarliga och explosiva varor Förvaringen är viktig..... 9 Förvaringsskåp förenklar..... 9 Varningsskyltar är ett måste..... 9	BRANDFARLIGA OCH EXPLOSIVA VAROR		
Välj rätt släckutrustning Brandposter..... 10 Handbrandsläckare..... 10 Klass A..... 10 Klass B..... 10 Klass C..... 10	VÄLJ RÄTT SLÄCKUTRUSTNING		



Brandskydd för företagare

Som företagare har du det yttersta ansvaret för brandskyddet på ditt företag. Det innebär att du själv, eller en person som du utser, både ska vara ansvarig för säkerheten och se till att kontrollera att brandskyddet också fungerar.

Förr kontrollerade Räddningstjänsten att företagen levde upp till de brandföreskrifter som fanns. Idag är det du som företagare som har ansvaret. Det i sin tur ställer större krav på dig att se till att ditt företag har ett bra brandskydd – och att det fungerar.

Egendomsskydd stort ansvar på ägaren

Myndigheternas krav på brandskydd inriktar sig endast på att skydda människoliv. Vill du även ha ett egendomsskydd, det vill säga skydd för inventarier som maskiner, utrustning, lokaler, fordon etc, måste du som företagare själv se till att skydda den. Ett sätt är att systematiskt kontrollera att brandskyddet bedrivs på ett sätt så det lever upp till myndigheternas krav på rutiner och kontroller.

Kom ihåg

- Räddningstjänsten utför oftast ingen brandsyn.
- Du som företagare ansvarar själv för brandskyddet.
- Myndigheternas brandskydd gäller endast människoliv.
- Företagare måste själva ordna med brandskydd för inventarier.



Minska risken för anlagd brand

En av de vanligaste brandorsakerna är en brand som är anlagd. Men det finns en hel del som du själv kan göra för att förhindra dem. Generellt handlar det om att inte ge någon möjlighet att anlägga en brand.

Det viktigaste för att förhindra anlagda bränder är att ha ordentliga dörrar och lås och i övrigt hålla ordning runt byggnaden. En inhägnad och väl upplyst anläggning eller lastkaj minskar inte bara risken för anlagda bränder, utan också för inbrott och annan skadegörelse.

Avlägsna brännbart material

Förvara inte brännbart material på lastkaj, varuintag eller upplagt under skärmtak annat än under normal arbetstid eller öppethållande. Se till att ni har rutiner för att forsla bort materialet.

Använd container

Det säkraste är att använda en container med låsbart lock för det brännbara materialet. Om det är en öppen container måste den stå minst sex meter från ytterväggen.

Engagera personalen

Informera din personal om hur viktigt det är att ha rutiner för att löpande få bort brännbart material från lastbryggor och liknande, så att det inte skapas några möjligheter att anlägga en brand.

Kom ihåg

- Lås och håll ordning runt byggnaden.
- Inhägna gärna byggnaden.
- Använd containrar.
- Avlägsna hela tiden brännbart material.



Blinkande lysrör – en brandrisk

Det finns mycket på ett företag som kan orsaka brand. Lysrör och annan armatur till exempel. Men det finns också en hel del som du kan göra för att minimera brandrisken.

Följ anvisningarna

Det är viktigt att följa tillverkarens anvisningar, eftersom belysning som är monterad på fel sätt är en brandrisk. Det gäller speciellt lysrör och halogenlampor.

Brandsäkra lysrörsarmaturen

Lysrören i sig är ingen brandrisk, men om de blinkar eller börjar glöda finns risk för att komponenter i armaturen blir överhettade och börjar brinna. Släck därför armaturen när du lämnar rummet. Ersätt lysrör som är utbrända, blinkande eller har glödande ändar.

Byt till säkerhetsglimtändare

En glimtändare används för att tända lysrören och man byter den i samband med lysrörsbytet. En säkerhetsglimtändare däremot känner av om lysröret börjar blinka och släcker då ner det helt och förhindrar på så sätt att en brand kan uppstå. Säkerhetsglimtändaren är visserligen dyrare än en traditionell glimtändare, men den har längre livslängd och behöver inte bytas så ofta.

Nyare lysrörsarmaturer kan vara monterade med så kallat HF-don med inbyggd säkerhet för blinkande/glödande lysrör och saknar traditionell glimtändare.

Ha koll på halogenlamporna

Halogenlampor kan bli så varma som 200 – 250°C. Därför är det extra viktigt att kontrollera att de är monterade enligt tillverkarens anvisningar, eftersom de annars kan innebära en stor brandrisk.

Kom ihåg

- Följ tillverkarens monteringsanvisningar.
- Släck när du lämnar rummet.
- Byt ut blinkande/glödande lysrör.
- Byt till trygga säkerhetsglimtändare.



Begränsa brandspridningen

En stängd dörr är ett mycket effektivt sätt att begränsa en brand. Men det är också viktigt att kontrollera att genomföringar i brandväggar är täta.

Automatisk stängning

Även om en stängd dörr är ett bra sätt att begränsa en brand, krävs det ibland att branddörrar måste hållas öppna under arbetstid. Sätt aldrig upp en dörr med kilar, eftersom det är lätt hänt att man glömmer att ta bort dem. Istället är det viktigt att den mekanik som används för att ställa upp en branddörr är kopplad till en rökdetektor. Rökdetektorn i sin tur ska då vara kopplad till en stängningsfunktion så att dörrarna stängs automatiskt vid rökutveckling.

Täta genomföringar

Dåligt tätade genomföringar i en brandvägg kan innebära att branden sprider sig från en del av byggnaden till en annan. Genomföringar av till exempel kablar och rör ska vara tätade med typgodkända brandtätningssmetoder som motsvarar väggens brandmotståndsklass. Se alltid till att tätning av genomföringar ingår vid till exempel el- och rörarbeten.

Kom ihåg

- Om möjligt, håll dörren stängd.
- Sätt aldrig upp dörren med kilar.
- Skaffa rökdetektorer med stängningsanordning.
- Se till att genomföringarna är täta.



Brandfarliga och explosiva varor

Brandfarliga varor är ett samlingsbegrepp för brandfarliga gaser eller gasblandningar, brandfarliga vätskor och brandreaktiva varor. Gemensamt för dem är att en brand kan innebära ett snabbare brandförlopp.

Eftersom brandfarliga varor normalt antänds lättare är risken för brand ett allvarligt hot mot människor, egendom och miljö större där du förvarar den typen av varor. Därför ställer samhället krav på hur brandfarliga varor ska förvaras.

Förvaringen är viktig

Ur brandskyddsperspektiv krävs att alla brandfarliga varor förvaras i ett brandtekniskt avskilt utrymme som är ventilerat direkt ut i det fria eller i särskilda, godkända förvaringsskåp. Förvaringsutrymmet ska vara tillräckligt skyddat mot större läckage, inte minst vid dörrtrösklar. Det måste även finnas anordningar för att hantera spill. Eventuella dörrar måste ha självstängare som hindrar branden från att sprida sig till andra rum.

Förvaringsskåp förenklar

Normalt ska brandfarliga varor förvaras minst 6 meter från brännbart material och minst 12 meter från utrymningsväg. Har du däremot brandsäkrade förvaringsskåp där du förvarar brandfarliga varor behöver du inte ta hänsyn till minimiavstånden.

Varningsskyltar är ett måste

Självklart får man varken röka, använda öppen låga eller gnistbildande verktyg i ett utrymme där det finns brandfarliga och explosiva varor. Därför är det viktigt att sätta upp varnings- och förbudsskyltar vid ingången till utrymmet där de brandfarliga varorna förvaras.

Kom ihåg

- Förvara brandfarliga varor i ett brandtekniskt avskilt rum eller skåp.
- Förvaringsutrymmet måste vara skyddat mot läckage, även vid dörrtrösklar.
- Förvara brandfarliga varor minst 6 meter från brännbart material.
- Sätt upp varningsskyltar vid ingången till utrymmet.



Välj rätt släckutrustning

Skillnaden mellan en mindre brand och en katastrof beror oftast på om det finns en fungerande släckutrustning eller inte. Men det är viktigt att känna till att det finns olika typer av utrustning beroende på i vilken miljö den ska användas.

Det finns en hel del förordningar i samband med släckutrustning. Avståndet till närmaste utrustning får till exempel vara max 25 meter. All utrustning ska dessutom kontrolleras minst en gång per år.

Brandposter

De vanligaste släckutrustningarna är inomhusbrandpost och handbrandsläckare. Inomhusbrandpost är en ihoprullad brandslang som normalt är 25 meter lång och som ansluts till en vattenledning. En inomhusbrandpost förvaras oftast i ett skåp.

Handbrandsläckare

Det finns många klasser av handbrandsläckare. De vanligaste är klass A, B och C.

Klass A

A-släckare används i normala bostads- och kontorsmiljöer men även i produktions- och lagerlokaler inom industrin. Framförallt där det finns trä, papper och textilier. A-släckare innehåller vatten, skum eller pulver.

Klass B

B-släckare används i miljöer där man handskas med brandfarliga varor, till exempel i bilverkstäder, färgförråd, laboratorier och på bensinstationer. B-släckare krävs också för många plastmaterial i vår hemmiljö. B-släckare innehåller skum, pulver eller koldioxid.

Klass C

C-släckare används i miljöer där det finns risk för gasbrand, till exempel i panncentraler med naturgas och i industri med gasolhantering. C-släckare innehåller pulver.

Kom ihåg

- Välj släckutrustning efter den miljö där den ska användas.
- Släckutrustningen får aldrig finnas längre bort än 25 meter.
- Kontrollera utrustningen en gång per år.
- Utbilda personalen så de vet hur de ska använda utrustningen.



Elinstallationer – endast för proffs

Enligt ellagstiftningen är den som innehar en elanläggning skyldig att se till att anläggningen kontrolleras så pass ofta och noga att den är säker att använda.

I ett företag är det normalt arbetsgivaren som har ansvaret för anläggningen. Enligt lagen ska arbetsgivaren informera om vem eller vilka på företaget som ansvarar för elsäkerheten.

Vem är innehavare?

Med innehavare menar man för det mesta fastighetsägaren. I vissa fall kan ett företag som hyr sina lokaler ändå betraktas som ansvarig för att elanläggningen är säker. Om ditt företag inte äger lokalerna bör det finnas ett avtal som förklarar hur ansvaret för kontroll och underhåll fördelas mellan fastighetsägaren och ditt företag.

Regelbunden besiktning

På vissa typer av elanläggningar krävs regelbunden revisionsbesiktning. Besiktningen är både till för att främja säkerheten mot brandskador, men också för att minska antalet maskinskador, förebygga driftavbrott och för att kunna minska försäkringskostnaderna.

Byt sladdar

En dålig anslutningskabel kan vara en brandrisk. Byt därför ut trasiga eller dåliga sladdar. Ersätt skarvsladdar, grenuttag och sladdvindor, om de inte bara används tillfälligt, med kablar för fast förläggning och vägguttag.

Endast godkända installatörer

Av säkerhetsskäl är det viktigt att såväl kontroller som arbeten i elanläggningar – och ansluten elektrisk materiel – endast görs av yrkesmän. De måste både ha kunskap om den aktuella anläggningens respektive material och om gällande bestämmelser. Därigenom minskar man risken för att en brand uppstår i elanläggningen.

Kom ihåg

- Utse en ansvarig för elanläggningen.
- Använd endast godkända elinstallatörer.
- Byt ut trasiga eller dåliga sladdar.
- Elcentralen får inte blockeras.



Brandsäkra personalutrymmen

Personalutrymmen är till för att personalen ska ha någonstans att äta, vila och sköta sin personliga hygien. Det är arbetsgivarens ansvar att förhindra att brand uppstår – det gäller både i arbetslokalerna och i personalens utrymmen.

I de utrymmen där personalen vistas på sina raster är det lätt hänt att gå ifrån en påslagen kaffebryggare, spisplatta eller ett tänd ljus. Utse därför någon på företaget som är ansvarig att kontrollera att allt är släckt innan de lämnar lokalen.

Använd timer

Ett enkelt sätt att slippa oroa sig för att någon glömmer stänga av exempelvis kaffebryggaren är att utrusta den med en timer som slår ifrån strömmen. Brukar personalen på ditt företag värma mat på spisen, kan ett trinettkök vara en klok investering eftersom spisplattorna automatiskt stängs av efter 60 minuter.

Ljus orsakar många bränder

Många bränder som förorsakas av levande ljus börjar med att en ljusmanschett – eller någon annan ljusdekoration – fattar eld eller att man glömmer blåsa ut ljuset när rasten är slut. Elden sprider sig sedan snabbt till bordet eller annat brännbart i närheten. Är ingen där när det börjar brinna kan det vara svårt att hinna få kontroll på och släcka branden i tid.

Ha en bra släckutrustning

En pulversläckare i kombination med en brandfilt är mycket effektiv och lätt att använda och borde vara självklar i alla personalutrymmen. Om möjligt, utbilda personalen i brandförsvar så de både vet hur de ska undvika bränder och vad de ska göra för att släcka en brand.

Kom ihåg

- Använd timer på kaffebryggare etc.
- Lämna aldrig levande ljus utan tillsyn.
- Ha alltid en brandsläckare och brandfilt i närheten.
- Utbilda personalen i brandförsvar.



Sopor och avfall – flera brandfaror

Det är inte bara elinstallationer, armaturer och brandfarliga och explosiva varor som kan orsaka bränder, utan också den mänskliga faktorn – eller slarv helt enkelt. Därför är det viktigt att utse en säkerhetsansvarig som regelbundet ser över och kontrollerar att rutinerna för hur företaget ska handskas med sopor och avfall följs.

Het aska, glöd från cigaretter, emballage för nära byggnaden eller självantändning orsakar fler bränder än man kan tro. Men med rutiner för hur tömning av sopor och avfall ska ske kan många av dem förhindras.

Låsbar förvaring

Emballage, avfall eller annat brännbart material måste förvaras på ett säkert avstånd från byggnaden. Placera det gärna i en låsbar container tills det är dags för tömning. Tänk också på att placera sopbehållare synligt och lättåtkomligt, men inte så att ”obehöriga” kan komma åt dem.

Blanda inte avfall

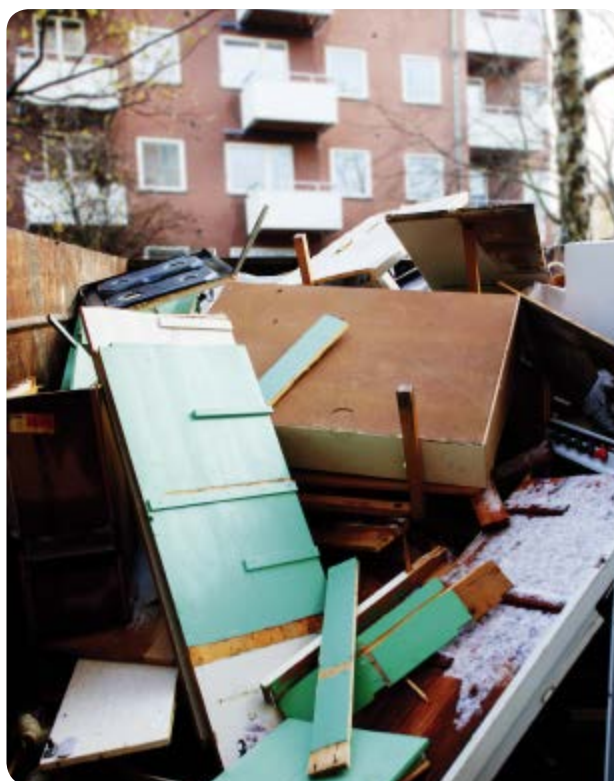
Släng inte metaller i samma behållare som uttjänta batterier. Eftersom metaller leder ström finns det risk för att metallen hamnar mellan batteriets plus- och minuspol, vilket innebär att det kan uppstå en elektrisk ström i metallen. Metallen kan då bli så varm att den antänder brännbart material och en brand uppstår.

Närhet till släckutrustning

Det är också viktigt att det finns fungerande släckutrustning i närheten – max 25 meter bort. Och att den kontrolleras minst en gång per år så att den verkligen fungerar. Beroende på vilken typ av avfall det är finns det brandsläckare i olika klasser. De vanligaste är A-, B- och C-klass. Det kan också vara värt att utbilda personalen så de vet hur de ska använda utrustningen.

Kom ihåg

- Utse en säkerhetsansvarig.
- Lås in sopor och avfall.
- Placera sopbehållare så obehöriga inte kommer åt dem.
- Utbilda personalen i hur de ska använda släckutrustning.



Heta arbeten kräver behörighet

Heta arbeten är sådana brandfarliga arbeten som utförs med någon form av verktyg som alstrar värme eller avger gnistor. Det kan vara allt från svetsning, skärning och lödning med el eller gas, till arbeten med varmluftspistol eller utrustning för läggning av tätskikt på tak.

Sedan lång tid tillbaka finns krav på säkerhetsregler för brandfarliga heta arbeten. Innan arbetena påbörjas måste ett tillstånd/en kontrollista fyllas i. Förutom den som utför arbetet krävs det också en brandvakt som bevakar arbetet när det pågår och även när det är avslutat. Det krävs också en tillståndsansvarig.

Endast behörig personal

Brandfarliga heta arbeten ska utföras enligt Brandskyddsföreningens regler, som bland annat innebär att både den som utför arbetet och brandvakten måste ha utbildning som ger dem behörighet att utföra heta arbeten. De måste också ha erfarenhet av brandskydd.

Varning för brännbart material

När man utför heta arbeten får det inte finnas något brännbart material runt arbetsplatsen. Om det inte kan undvikas, måste det brännbara materialet övertäckas på ett sätt så det inte kan fatta eld.

Närhet till släckutrustning

Det är också viktigt att det finns fungerande släckutrustning i närheten och att den kontrolleras minst en gång per år så att den verkligen fungerar.

Vid heta arbeten krävs två certifierade handbrandsläckare med lägst effektivitetsklass 34A 233BC (minst 6 kg pulver).

Kom ihåg

- Det krävs ett skriftligt tillstånd/kontrollista.
- Det måste finnas en som utför arbetet, en brandvakt och en tillståndsansvarig.
- Se till att det finns fungerande släckutrustning i närheten.





Kontakta Länsförsäkringar eller din försäkringsförmedlare.

Länsförsäkringar Bergslagen 021-19 01 00 | **Länsförsäkringar Blekinge** 0454-30 23 00 | **Dalarnas Försäkringsbolag** 023-930 00 | **Länsförsäkringar Gotland** 0498-28 18 50
Länsförsäkringar Gävleborg 026-14 75 00 | **Länsförsäkringar Göinge-Kristianstad** 044-19 62 00 | **Länsförsäkringar Göteborg och Bohuslän** 031-63 80 00
Länsförsäkringar Halland 035-15 10 00 | **Länsförsäkringar Jämtland** 063-19 33 00 | **Länsförsäkringar Jönköping** 036-19 90 00 | **Länsförsäkringar Kalmar län**
020-66 11 00 | **Länsförsäkring Kronoberg** 0470-72 00 00 | **Länsförsäkringar Norrbotten** 0920-24 25 00 | **Länsförsäkringar Skaraborg** 0500-77 70 00 | **Länsförsäkringar**
Skåne 042-633 80 00 | **Länsförsäkringar Stockholm** 08-562 830 00 | **Länsförsäkringar Södermanland** 0155-48 40 00 | **Länsförsäkringar Uppsala** 018-68 55 00
Länsförsäkringar Värmland 054-775 15 00 | **Länsförsäkringar Västerbotten** 090-10 90 00 | **Länsförsäkringar Västernorrland** 0611-36 53 00 | **Länsförsäkringar Älvsborg**
0521-27 30 00 | **Länsförsäkringar Östgöta** 013-29 00 00