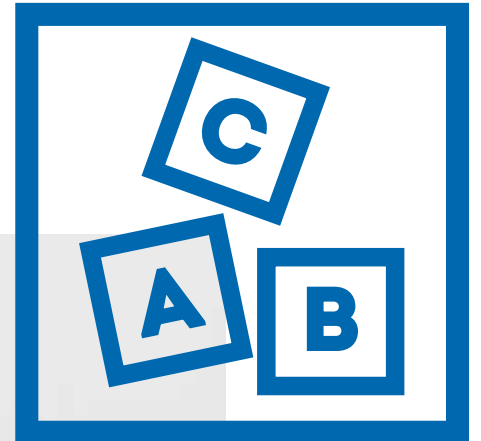


# Barnförsäkring

**OSB 15**

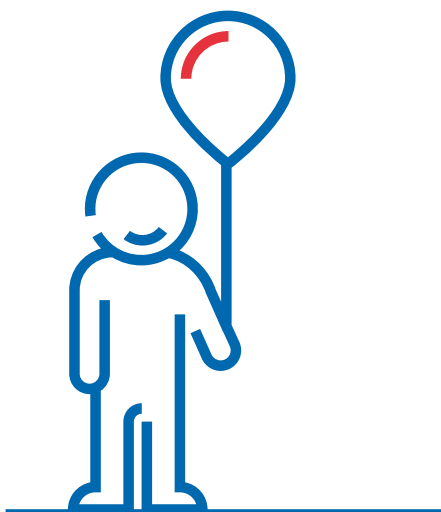
Förköpsinformation



# Vår **Barnförsäkring** ger ditt barn en bra start i livet

Precis som det är självklart att ha försäkring för hemmet och bilen så borde det vara självklart att ha ett ekonomiskt skydd om något händer barnen. Med vår Barnförsäkring får ditt barn skydd vid både olycksfall och sjukdom. Detta är endast en översiktlig information som du har laglig rätt att få innan du köper försäkringen. Det fullständiga försäkringsvillkoret hittar du på vår webbplats [lansforsakringar.se](http://lansforsakringar.se)





Samhällets skydd för barn är ofta otillräckligt. De försäkringar som kommunen tecknat gäller oftast bara vid olycksfall.

Olycksfallsskyddet kan också vara begränsat till att bara gälla under den tid som barnet vistas på förskola eller i skolan. Därför är det viktigt att se till att ditt barn har en bra barnförsäkring som gäller både vid sjukdom och olycksfall. Sjukdom är en vanlig orsak till funktionsnedsättning (invaliditet) bland barn.

Vår Barnförsäkring ger dig

- invaliditetsersättning vid både sjukdom och olycksfall
- diagnosersättning
- akutvårdsersättning
- ersättning vid sjukhusvistelse
- ersättning för vård i hemmet
- kostnadsbidrag
- månadsersättning vid arbetsoförmåga
- ersättning för olika typer av kostnader, t.ex. för läkarvård
- ersättning för ärr
- rehabilitering och hjälpmedelsersättning
- ersättning vid dödsfall
- krishjälp
- betalningsbefrielse vid vårdnadshavares dödsfall
- vidareförsäkring utan hälsoprövning efter 25 års ålder.

#### Prisbasbelopp

Belopp som grundar sig på prisutvecklingen i samhället och som varje år bestäms av

regeringen. Det används bland annat för beräkning av vissa försäkringsbelopp.

► Försäkringen kan tecknas för barn som inte fyllt 18 år och som är bosatt i Sverige. Försäkringen gäller utan självrisk, dygnet runt och har ingen begränsning för sportaktiviteter. Barnförsäkringen slutar senast att gälla vid 25 års ålder. Då finns en möjlighet att teckna vår Olycksfalls- och Sjukförsäkring för vuxna utan hälsoprövning.

Vår Barnförsäkring är värdesäkrad, vilket innebär att försäkringsbeloppet ändras årligen vid varje årsförfallodag motsvarande prisbasbeloppets förändring. Du väljer själv hur högt försäkringsbeloppet för invaliditet ska vara, från 10 prisbasbelopp upp till 50 prisbasbelopp.

#### Invaliditetsersättning vid sjukdom eller olycksfallsskada

Invaliditetsersättning är det försäkringsbelopp som i form av en engångssumma betalas ut från försäkringen om barnet får bestående besvär av en sjukdom eller ett olycksfall. Du väljer själv försäkringsbelopp när du ansöker om försäkringen. Ju högre belopp du väljer desto större ekonomisk trygghet får ditt barn. Ersättning för medicinsk och ekonomisk invaliditet får barnet oberoende av om ni fått ersättning från annat håll.

► Medicinsk eller ekonomisk invaliditet som uppstår efter fyllda 30 år, men som inträffat under försäkringstiden ersätts inte.

#### Viktigt att veta ►

För att du som försäkringstagare ska få bra och tydlig information om innehållet i och omfattningen av din försäkring, har vi markerat med en pil framför text som innehåller extra viktig information för dig.

► Med olycksfallsskada menas kroppsskada som drabbar den försäkrade ofrivilligt genom plötslig yttre händelse. Olycksfallsskadan ska ha krävt läkarbehandling.

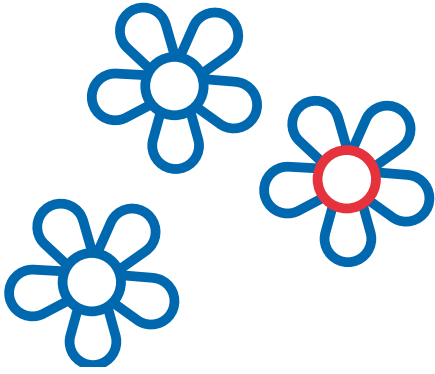
► Med sjukdom menas att den försäkrades fysiska eller psykiska funktionsförmåga påvisbart försämrats på grund av sjukdom.

Med sjukdom avses inte

- frivilligt orsakad kroppsskada
- brytningsfel eller skelning (som inte orsakats av sjukdom)
- dyslexi, dyskalkyli
- kortvuxenhet
- behandling/operation i förebyggande syfte
- sjukdom som orsakats av den försäkrades intag av alkohol, andra berusningsmedel, narkotiska preparat, sömnmedel eller genom felaktig användning av läkemedel
- samt sådan försämring av hälsotillståndet som behandlas genom kosmetisk operation av annan vårdgivare än den landstingskommunala. Försäkringen gäller, oavsett vårdgivare, aldrig för följer av kosmetisk operation.

#### Medicinsk invaliditet

Om ditt barn drabbas av medicinsk invaliditet – en bestående nedsättning av kroppsfunktionen – lämnas ersättning vid olycksfallsskada och vid sjukdom. När invaliditetsgraden fastställts, betalas försäkringsbeloppet för invaliditet ut i förhållande till invaliditetsgraden. Vid 20 procents invaliditet eller mer betalar vi tilläggsersättning.



### Begränsad medicinsk invaliditet för vissa sjukdomar

Följande sjukdomar ger begränsad medicinsk invaliditetsersättning med högst 19 procent:

- epilepsi
- missbildningar och kromosomavvikelser (till exempel missbildningar i inre organ)
- psykiska sjukdomar och syndrom samt beteendestörningar t.ex ADHD
- sjukdomar inom centrala nerv- och muskelsystemet
- ämnesomsättningssjukdomar (till exempel cystisk fibros).

### Ekonomisk invaliditet

Om en olycksfallsskada eller en sjukdom medför en bestående nedsättning av arbetsförmågan till minst 50 procent när barnet blir vuxet, kallas detta ekonomisk invaliditet. Försäkringsbeloppet utbetalas i förhållande till fastställd invaliditetsgrad, och tidigast vid 19 års ålder. Om ekonomisk invaliditet uppstår och det samtidigt finns en medicinsk invaliditet på minst 10 procent lämnas en tilläggsersättning för ekonomisk invaliditet. Ersättningsbeloppets storlek beror på det försäkringsbelopp (antal prisbasbelopp) du väljer när du ansöker om försäkringen.

### Diagnosersättning

Diagnosersättning är en engångsersättning på 10 procent av försäkringsbeloppet som gäller om barnet får någon av följande diagnoser:

- allvarlig hjärnskada
- barnreumatism som drabbar minst tre leder varav minst två stora leder
- brännskada som täcker minst 9 procent av kroppsytan och av minst andra graden
- malign sjukdom (elakartad)
- crohns sjukdom (inflammatorisk tarmsjukdom)
- godartad hjärntumör
- multipel scleros (MS)
- SLE
- ulcerös colit.

### Ersättning för ärr

Ersättningens storlek beräknas enligt en

särskild tabell och är oberoende av ditt val av försäkringsbelopp. För att få ersättning måste skadan ha krävt läkarbehandling.

### Kostnader

Försäkringen lämnar ersättning för olika slags kostnader, till exempel läkarvård som kan uppstå vid sjukdom eller olycksfallsskada. Om ersättning kan lämnas enligt lag, kollektivavtal eller från kommun och lands- ting får du inte ersättning för kostnaden från försäkringen också. Det finns även ytterligare undantag vilka framgår av villkoret.

### Rehabiliterings- och hjälpmedelsersättning

Om sjukdom eller olycksfallsskada kräver rehabilitering eller hjälpmedel kan du få ersättning för skäliga kostnader som på förhand godkänts av oss och där motsvarande ersättning inte kan lämnas från annat håll. Ersättningen är högst fem prisbasbelopp.

Du kan till exempel inte få hjälpmedelsersättning för idrottsaktivitet eller fritidsaktivitet. Det finns ytterligare undantag vilka framgår av försäkringsvillkoret.

### Kostnadsbidrag

Ditt barns sjukdom eller olycksfallsskada kan medföra extra kostnader för tillsyn och vård. Försäkringen kan då ge dig ett kostnadsbidrag varje månad om Försäkringskassan beviljat minst en fjärdedels vårdbidrag. Du kan få högst 2,2 prisbasbelopp i kostnadsbidrag under ett år. Kostnadsbidrag kan du få som längst till och med juni månad det år barnet fyller 19 år. Det belopp som betalas ut justeras varje år med hänsyn till aktuellt prisbasbelopp.

### Månadsersättning vid arbetsoförmåga

Om den försäkrade blir arbetsoförmögen till minst 50 procent i 90 dagar utan avbrott kan månadsersättning lämnas med högst 20 procent av ett prisbasbelopp. Storleken på månadsersättningen beror på graden av arbetsoförmågan. Ersättning utbetalas längst till 30-årsdagen. Om ersättning för ekonomisk invaliditet utbetalas upphör månadsersättningen.

## Viktiga inskränkningar/undantag

### Viktiga inskränkningar/undantag i försäkringen

Försäkringen gäller inte för sjukdom som visat symtom innan försäkringen trätt i kraft.

Följande sjukdomar ger inte rätt till ekonomisk invaliditet, ersättning för läke- och resekostnader, rehabilitering- och hjälpmedelsersättning, kostnadsbidrag samt månadsersättning vid arbetsoförmåga.

- epilepsi ICD G40
- missbildningar och kromosomavvikelser ICD Q00-Q99 (t ex missbildning i inre organ)
- psykiska sjukdomar och syndrom samt beteendestörningar ICD F00-F99, t.ex. ADHD
- sjukdomar inom centrala nerv- och muskelsystemet ICD G11, G12, G60, G71 och G80
- ämnesomsättningssjukdomar ICD E70-E90 ( t.ex. cystisk fibros).

Vid vistelse utanför Sverige är skyddet begränsat, liksom vid krig eller krigsliknande oroligheter.

Vid terroristhandling och atomkärnprocess gäller inte försäkringen.

### Vård i hemmet

Du kan få ersättning för att vårda barnet i hemmet. Den totala tiden för vård på sjukhus och i hemmet ska vara minst 10 dagar och styrkas av läkarintyg. Ersättningsbeloppet är 1,2 procent av prisbasbeloppet per dag, i högst 30 dagar.

### Läke- och resekostnadsersättning vid sjukdom och olycksfallsskada

Du kan få ersättning för kostnader till exempel för läkarbesök, resor och medicin. Vid olycksfallsskada ersätter vi dessa kostnader i högst 5 år. Vid sjukdom lämnar vi ersättning för dessa kostnader i högst 1 år med en karenstid på 30 dagar.

### Akutvårdsersättning

Om den försäkrade behöver vistas akut på sjukhus och blir inskriven över natten ger försäkringen ersättning med ett engångsbelopp på 1,5 procent av prisbasbeloppet.

### Ersättning vid sjukhusvistelse

Blir barnet inskrivet på sjukhus får du ersättning med 1,2 procent av prisbasbeloppet per dag i längst 365 dagar.

### Tandskadeersättning vid olycksfallsskada

I upp till 5 år från olyckstillfället betalar vi ersättning för tandläkarbehandling om tandskadan uppstått vid ett olycksfall.

I det fall där slutbehandlingen måste skjutas upp tills barnet blir äldre, gör vi undantag från femårsregeln och lämnar ersättning även för senare behandling. All behandling ska godkännas av oss.

### Ersättning för kläder och glasögon vid olycksfallsskada

Vid olycksfallsskada som krävt läkar- eller tandläkarbehandling kan du få ersättning för kostnader för förstörda kläder, glasögon, hjälm, hörapparat och andra handikapphjälpmedel. Du får ersättning efter en värderingstabell. Du kan få ersättning med upp till 0,25 prisbasbelopp.

### Krishjälp

Om den försäkrade drabbas av en krisreaktion kan ersättning lämnas för kristerapi upp till 10 behandlingstillfällen inom ett år från första behandlingstillfället. Orsaken kan till exempel vara nära anhörigs död, svår sjukdom och olycka. Ersättning lämnas med högst 0,25 prisbasbelopp.

### Ersättning vid dödsfall

I försäkringen ingår dödsfallsersättning oavsett dödsorsak på 1,25 prisbasbelopp. Utbetalning sker till dödsboet.

► Om särskilt förmånstagarförordnande önskas ska det anmälas till ditt länsförsäkringsbolag.

### Betalningsbefrielse upp till 18 års ålder om vårdnadshavare avlider

Om någon av den försäkrades vårdnadshavare avlider blir försäkringen betalningsbefriad tills barnet fyller 18 år.

### Vidareförsäkring

Barnförsäkringen slutar att gälla efter 25 års ålder. Även om hälsan har försämrats före dess kan barnet få en Olycksfalls- och Sjukförsäkring för vuxna utan hälsoprövning. Försäkringsbeloppet för Olycksfalls- och Sjukförsäkringen är 10 prisbasbelopp för invaliditet och 1 prisbasbelopp för dödsfall.

Försäkringen gäller till 65 års ålder. Speciella undantag finns i vidareförsäkringen, som exempelvis anger när ersättning ska betalas från Barnförsäkring och när ersättning betalas från vidareförsäkringen. Undantagen finns beskrivna i villkoret.

### Priset på vår Barnförsäkring

Priset för vår Barnförsäkring beror på vilket försäkringsbelopp du väljer samt barnets ålder. Försäkringsbeloppet och andra ersättningar i försäkringen är knutna till prisbasbeloppet och förändras i takt med prisbasbeloppet förändring. Priset förändras på motsvarande sätt och på så sätt förändras inte värdet av försäkringen. Du kan välja ett försäkringsbelopp på 10-, 20-, 30-,



40- eller 50 prisbasbelopp. Besök vår webbplats eller kontakta oss så får du veta vad barnförsäkringen kostar.

All ersättning som lämnas från försäkringen är befriad från inkomstskatt.

### Hälsoprövning

► När du ansöker om försäkring gör vi en prövning av ditt barns hälsa i hälsodeklarationen "Barnets hälsa". Vi gör en medicinsk riskbedömning. Kanske behöver vi ytterligare information från exempelvis barnets läkare eller annan vårdgivare. Om så är fallet kontakter vi dig och ber dig fylla i en separat fullmakt som vi överlämnar. Vår bedömning leder antingen till att försäkringen beviljas normalt eller med undantag för specifika sjukdomar (klausul). I vissa fall kan det innebära att denna försäkring inte kan beviljas. Tänk på att ofullständiga uppgifter i hälsodeklarationen kan leda till att försäkringen blir ogiltig.

### Om Länsförsäkringar

Länsförsäkringar består av 23 självständiga länsförsäkringsbolag som erbjuder kunderna en helhet av bank- och försäkringstjänster. Genom Agria Djurförsäkring erbjuds djur- och grödaförsäkring och genom Länsförsäkringar Fastighetsförmedling helhetslösningar för en trygg bostadsaffär. Av ditt försäkringsbrev framgår vilket länsförsäkringsbolag som är din försäkringsgivare.

Vi står under Finansinspektionens tillsyn.

### Omfattning, avtalstid och priser

Detta är endast en översiktlig information. De fullständiga villkoren finns på vår webbplats. Du kan också ringa så skickar vi dem till dig. Omfattning, avtalstid och pris framgår av ditt avtal. Svensk lag tillämpas på avtalen och tvister mellan parterna kan provas av allmän domstol. All kommunikation sker på svenska.

### Om du ångrar dig

När du köpt din produkt eller tjänst på internet, telefon eller utanför våra kontor,



så kallat distansköp, har du möjlighet att ångra köpet inom 14 dagar. Kontakta oss så hjälper vi dig. Har du hunnit betala får du pengarna tillbaka med avdrag för den tid som du haft tjänsten.

Närmare bestämmelser om ångerrätt finns i lagen om distansavtal och avtal utanför affärslokaler.

### Behandling av personuppgifter

Detta är en kort beskrivning av hur vi behandlar personuppgifter. Fullständig information om hur vi behandlar personuppgifter finns i informationen "Behandling av personuppgifter" som du hittar på vår webbplats [lansforsakringar.se/personuppgifter](http://lansforsakringar.se/personuppgifter). Om du vill kan du få informationen skickad till dig, kontakta i så fall ditt lokala länsförsäkringsbolag.

De personuppgifter som vi samlar in om dig behandlas enligt de lagar och förordningar som gäller vid tidpunkten. Uppgifterna samlas in för att vi ska kunna teckna och fullgöra försäkringsavtal, vidta åtgärder som begärts av dig innan ett avtal har träffats, ge en helhetsbild av ditt engagemang inom länsförsäkringsgruppen, framställa rättsliga anspråk och marknadsföring. De kan också användas till statistik, marknads- och kundanalyser, produktutveckling, att förebygga skador och övriga ändamål som framgår av den fullständiga informationen "Behandling av personuppgifter". Vill du inte att dina personuppgifter används till direktmarknadsföring kan du anmäla det till oss.

I första hand använder vi uppgifterna inom länsförsäkringsgruppen men de kan i vissa fall lämnas till företag, föreningar och organisationer som länsförsäkringsgruppen samarbetar med inom och utanför EU och EES-området. Personuppgifter kan också lämnas ut till myndigheter om vi är skyldiga till det enligt lag. Uppgifter om dina sakföräkringar kan även lämnas ut till personer du delar hushåll med.

Du kan alltid få information om vilka personuppgifter vi behandlar om dig. Personuppgiftsansvarig är det bolag som står som

försäkringsgivare på din offert eller ditt försäkringsbrev eller som du av annan orsak lämnat dina personuppgifter till. Allmänna uppgifter om dig såsom namn, kontaktuppgifter och uppgifter om engagemang, behandlas också i länsförsäkringsgruppens gemensamma kundregister. För behandling av dessa uppgifter är alla bolag inom länsförsäkringsgruppen gemensamt personuppgiftsansvariga.

### Skaderegistrering

För att minska försäkringsbolagens kostnader för ersättning som baseras på oriktiga uppgifter använder sig bolaget också av ett för försäkringsbranschen gemensamt skadeanmälningsregister (GSR). Registret innehåller vissa uppgifter om skadan samt uppgift om vem som begärt ersättning och används endast i samband med skadereglering. Det innebär att bolaget får reda på om du tidigare anmält någon skada hos annat försäkringsbolag.

Personuppgiftsansvarig för GSR är GSR AB, Box 24171, 104 51 Stockholm.

### Om vi inte kommer överens

Om du inte är nöjd med ett beslut eller hanteringen av ditt ärende är vi naturligtvis beredda att ompröva det. Kontakta i första hand den person du haft kontakt med eller vår klagomålsansvariga/kundombudsman. Mer information hittar du på vår webbplats.

Om du ändå är missnöjd kan du vända dig till Personförsäkringsnämnden med medicinska tvistefrågor, [www.forsakringsnamnder.se](http://www.forsakringsnamnder.se), 08-522 787 20. Gäller tvisten andra frågor kan du vända dig till Allmänna reklamationsnämnden, [www.arn.se](http://www.arn.se), 08-508 860 00. Prövningen är kostnadsfri för dig.

Du kan även vända dig till domstol för att få ditt ärende prövat. Dina ombudskostnader kan oftast ersättas om du har en rättsskyddsförsäkring. Du betalar då enbart självriskan.

Vill du ha kostnadsfri rådgivning i försäkringsfrågor kan du också vända dig till Konsumenternas försäkringsbyrå,

## Exempel

### Erik 7 år får diagnosen diabetes som kräver insulinbehandling

Erik kommer akut till sjukhuset och blir inskriven över natten och får stanna i 14 dagar. Därefter behöver Erik vård i hemmet i minst 30 dagar. Efter en utredning beslutar Försäkringskassan att Eriks föräldrar har rätt till ett halvt vårdbidrag i två år och därefter en fjärdedels vårdbidrag i ytterligare fem år. Eriks diabetes bedöms också ge en 15 procentig medicinsk invaliditet men anses inte påverka hans förmåga att arbeta i framtiden.

Erik har en barnförsäkring hos Länsförsäkringar med ett försäkringsbelopp på 30 prisbasbelopp och därför får Erik och hans föräldrar:

- akutvård ersättning - 683 kronor
- ersättning för sjukhusvistelse - 7 644 kronor
- ersättning för vård i hemmet - 16 380 kronor
- halvt kostnadsbidrag i två år - 100 100 kronor
- en fjärdedels kostnadsbidrag i fem år - 125 125 kronor
- medicinsk invaliditetsersättning - 204 750 kronor.

Totalt 454 682 kronor.

Beloppen är beräknade på prisbasbeloppet 2018 som är 45 500 kronor.

[www.konsumenternas.se](http://www.konsumenternas.se), 0200-22 58 00. Även den kommunala konsumentvägledaren kan ge råd och information.

Mer information om vår Barnförsäkring finns i villkoret OSB15 som du hittar på vår webbplats eller kontakta oss så skickar vi det till dig.

Kontakta Länsförsäkringar eller din försäkringsförmedlare.

Länsförsäkringar Bergslagen 021-190100 | Länsförsäkringar Blekinge 0454-302300 | Dalarnas Försäkringsbolag 023-93000 | Länsförsäkringar Gotland 0498-28 18 50  
Länsförsäkringar Gävleborg 026-14 75 00 | Länsförsäkringar Gäinge-Kristianstad 044-19 62 00 | Länsförsäkringar Göteborg och Bohuslän 031-63 80 00 | Länsförsäkringar Halland  
035-15 10 00 | Länsförsäkringar Jämtland 063-19 33 00 | Länsförsäkringar Jönköping 036-19 90 00 | Länsförsäkringar Kalmar län 020-66 11 00 | Länsförsäkring Kronoberg  
0470-72 00 00 | LF Norrbotten 0920-24 25 00 | Länsförsäkringar Skaraborg 0500-77 70 00 | Länsförsäkringar Skåne 042-633 80 00 | Länsförsäkringar Stockholm 08-562 830 00  
Länsförsäkringar Södermanland 0155-48 40 00 | Länsförsäkringar Uppsala 018-68 55 00 | Länsförsäkringar Värmland 054-775 15 00 | Länsförsäkringar Västerbotten 090-10 90 00  
Länsförsäkringar Västernorrland 0611-36 53 00 | Länsförsäkringar Älvsborg 0521-27 30 00 | Länsförsäkringar Östgöta 013-29 00 00