

**Agria Djurförsäkring  
Årsredovisning 2002**

## Innehåll

<b>2</b>	<b>VD-kommentar</b>	<b>21</b>	<b>Noter</b>
<b>4</b>	<b>Agrias strategiska kapital</b>	<b>29</b>	<b>Revisionsberättelse</b>
<b>10</b>	<b>Förvaltningsberättelse</b>	<b>30</b>	<b>Styrelse och revisorer</b>
<b>16</b>	<b>Resultaträkning</b>	<b>31</b>	<b>Agria-gruppens ledningsgrupp</b>
<b>17</b>	<b>Resultatanalys försäkringsrörelsen</b>	<b>32</b>	<b>Valberedning</b>
<b>18</b>	<b>Balansräkning</b>	<b>32</b>	<b>Skadeprövningsnämnd</b>
<b>20</b>	<b>Redovisningsprinciper</b>		



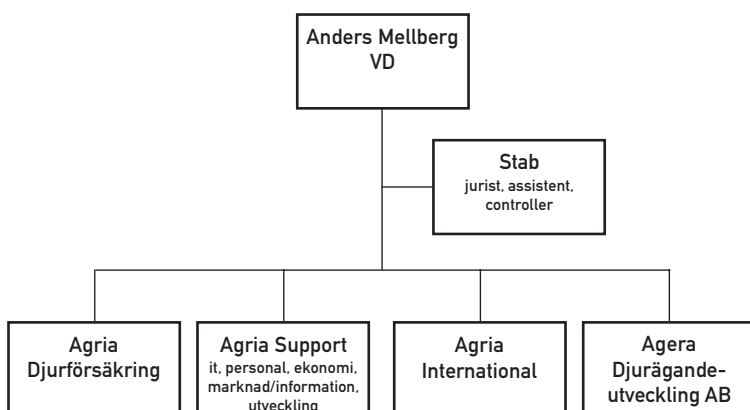
## KORT OM AGRIA DJURFÖRSÄKRING

Agria Djurförsäkring är ett helägt dotterbolag till Länsförsäkringar AB och specialistföretag för djur- och grödaförsäkring. Länsförsäkringar består av 24 självständiga länsförsäkringsbolag och det gemensamt ägda Länsförsäkringar AB med dotterbolag. De lokala länsförsäkringsbolagen erbjuder ett brett sortiment av försäkringar och finansiella tjänster, för såväl företag som privatpersoner. Länsförsäkringar AB bidrar genom försäkringsverksamhet, service och utvecklingsarbete till länsförsäkringsbolagens framgångar.

## 2002 I KORTHET

- Rekord i antalet försäkrade hästar.
- Beståndet för katt och övriga mindre sällskapsdjur fortsätter att öka.
- Ny försäkring som ersätter rehabilitering och mediciner blir succé.
- Agria kvalificeras enligt Investors In People och får utmärkelsen Bästa Arbetsvillkor.
- Agria inviger Sveriges första hundkontor.
- Antalet besökare fördubblas på Agrias webbplats.

Nyckeltal	2002	2001
Premieinkomst, f e r Mkr	684,7	605,4
<i>Marknadsområde Smådjur</i>	<i>357,6</i>	<i>301,8</i>
<i>Marknadsområde Häst</i>	<i>248,5</i>	<i>223,1</i>
<i>Marknadsområde Lantbruk</i>	<i>77,8</i>	<i>79,9</i>
Antal kunder	351 000	342 000
Totalkostnadsprocent	98,3	103,4
Marknadsandel	64,1 %	64,8 %



# Året som gick

- JANUARI** Agria vinner Web Service Award.
- FEBRUARI** Året börjar bra med ett försäkringsrörelseresultat som överstiger budget. Trots det är resultatet negativt på grund av börsens nedgång. Agria börjar arbeta enligt den nya processorinterade organisationen.
- MARS** Göteborg Horse Show drar 68 000 besökare. Agria och Länsförsäkringar i Göteborg, Älvsborg, Skaraborg och Halland är där. Högsäsongen börjar – en månad tidigare än vanligt.
- APRIL** Agria får utmärkelsen Bästa Arbetsvillkor av Nyckeltalsinstitutet. Agria Optimal Veterinärvård, försäkringen för smådjur som bland annat ersätter vid rehabilitering, introduceras. Hittills har vi tagit emot 23 procent fler samtal jämfört med samma period förra året.
- MAJ** Agria tecknar avtal om samverkan med Tapiola i Finland. Premieintäkten högre än förväntat, men skadekostnaderna är fortfarande högre än budgeterat. Agria upprättar formellt direktskaderegleringsavtal med drygt 200 djurkliniker och djursjukhus.
- JUNI** Rekord för premieinkomsten för enskild månad, 70 Mkr. Antalet försäkrade katter ökar kraftigt. Det gör antalet hästar också, trots att det föds färre föl.
- JULI** Agria kvalificeras enligt Investors In People. 40 000 fler lantbruksdjur än vad som budgeterats i försäkringsbeståndet.
- AUGUSTI** Skadeprocenten är fortfarande alldeles för hög – över 73 procent. Agria inviger Sveriges första företagsägda hundkontor. Media intresserar sig mycket för detta.
- SEPTEMBER** Översyn av nya organisationen påbörjas med hjälp av medarbetarna. Många av landets hästkliniker hotas av ekonomiskt underskott. Agria och SLU utreder hur den framtida vården kan komma att se ut.
- OKTOBER** Statistik från SCB visar att antalet lantbruksdjur minskar. Vårhönas minskar mest.
- NOVEMBER** Antalet försäkrade hästar och katter fortsätter att öka. Skadeprocenten minskar drastiskt.
- DECEMBER** Hästfesten på Globen, där Agria är huvudsponsor, slår publikrekord för 10 gången i rad.

# Välkommen till Agria Djurförsäkring



## FLEST DJUR I BOLAGETS HISTORIA

Fokus på kvalitet och lönsamhet bröt trenden för de senaste tre åren och gav ett resultat i försäkringsrörelsen på 31,0 (-6,6) Mkr. År 2002 var även ett framgångsrikt år för utvecklingen av Agrias strategiska kapital.

De främsta anledningarna till det positiva resultatet är tillväxten i antalet kunder och premier. En annan viktig anledning är att skadekostnaderna för veterinärvård, som de senaste åren ökat kraftigt, dämpades. Premieintäkten f e r blev 640,7 (572,7) Mkr. För marknadsområde lantbruksdjur och gröda uppgick den till 72,3 Mkr, häst 232,9 Mkr, smådjur 334,7 Mkr och mottagen återförsäkring 0,8 Mkr. Resultatet stärktes med 5,6 Mkr genom en återbetalning från skattemyndigheten. Återbetalningen avser mervärdesskatt på driftskostnader som Agria betalat år 1995.

**Bra säljarbete** • Aldrig tidigare i bolagets 112-åriga historia har antalet hästar ökat så mycket. Hästarna ökade med 4 604 stycken till 107 000. Ändå är det antalet katter som med det fjortonprocentiga tillskottet ökat snabbast. Även lantbruksdjuren och de minsta sällskapsdjuren – gnagarna, illrarna, minigrisarna, fåglarna och reptilerna – ökade stadigt. Antalet hundar i beståndet sjönk dock något. Agria minskade sin marknadsandel till 64,1 (64,8) procent.

Finansavkastningen blev relativt sett god, delvis på grund av att aktienedgången till viss del kompensterades av god avkastning i räntefonder, alternativa investeringar och fastigheter.

Marknadsvärdet på Agrias placeringskapital var vid årsskiftet 896,3 Mkr. Fastigheter och alternativa investeringar gav bäst avkastning med 25,4 respektive 10,9 procent.

Försäkringsersättningarna f e r blev 441,1 Mkr. Skadeprocenten inklusive kostnaden för skaderegleringen blev 68,6 procent (73,0). Häst- och smådjursförsäkring hade högre skadekostnad än förväntat, både på medelskada och skadefrekvens. Veterinärvårdskostnaderna stiger fortfarande betydligt mer än konsumentprisindex under året.

**Ömsesidiga tanken** • Försäkringsverksamhet går ut på att alla är med och delar på allas kostnader, och därför är det oundvikligt att höjda skadekostnader påverkar försäkringsprodukterna. Därför har Agria en viktig roll i samspelet mellan djursjukhuset och kunden. Vi kommer att göra allt för att den höga skadekostnadsutvecklingen inte ska gå ut över våra kunder. Ett sätt är att se över och effektivisera våra administrativa processer och i övrigt optimera användningen av våra pengar. Ett annat är att uppmuntra och stödja veterinärbranschen att göra detsamma.

Arbetet med att ge stöd till kunderna vid köp av veterinärvård och söka andra möjligheter att behålla kvalitet i djursjukvården utan kostnadsökning är viktig för hela konceptet.

Under våren tecknades direktskaderegleringsavtal med cirka 200 djursjukhus och kliniker. Avtalet säkrar hög kvalitet av den information som behövs vid en direktskadereglering och bidrar därför positivt till både skadeprocessen och samarbetet mellan kliniken och Agria vid eventuella oklarheter.

**Det strategiska kapitalet har stärkts** • Agrias strategiska kapital har under året stärkts på flera sätt. Agria har valt att fördjupa rollen som ett renodlat djurförsäkringsföretag till skillnad från våra konkurrenter. Därmed har vi ett större ansvar inför våra kunder för att bibehålla kvaliteten i våra produkter utan att det vare sig påverkar priserna eller kvaliteten i handläggningen.

I januari mottog Agria Web Service Award 2001, ett kvitto på att satsningen på Agria webbplats ger resultat. Detta vittnar även antalet besök på webbplatsen om. För andra året i rad har ökningen varit mer än 100 procent. Att webbplatsen kommit att



bli en viktig säljkanal är också tydligt. Idag är tio procent av nyteckningarna inom område smådjur tecknade på webben.

KundCenter, Agrias största säljkanal, sålde 40 000 försäkringar under året.

Under hösten har ServiceCenter arbetat för att korta ledtiderna. Framstegen har varit stora bland annat genom fokusering och bättre arbetsplanering.

I februari genomfördes en omorganisation, med syfte att inrikta och dela upp arbetet i organisationen på ärendehantering respektive försäljning och samarbete med djurorganisationer. En utvärdering av organisationen påbörjades i slutet av året som kommer att leda till justeringar av vissa roller under 2003.

I april utvärderades Agria av Nyckeltalsinstitutet som gav Agria utmärkelsen Bästa Arbetsvillkor. Nästa milstolpe i satsningen på humankapitalet passerades i augusti då Agria kvalificerades enligt verktyget Investors In People. Verktyget säkerställer och visar att Agria satsar på sina medarbetares kompetensutveckling.

I september öppnade Agria Sveriges första företagsägda Hundkontor. Dit kan Agrias medarbetare ta sin hund så att den inte behöver vara ensam under dagen. Med Hundkontoret är det lättare att behålla och rekrytera medarbetare med djurprofil.

Vårt arbete med SIQ-modellen har fortsatt att

utveckla verksamheten. Utvärderingen från SIQ (Institutet för Kvalitetsutveckling) visar att vi höjt resultatet till nivån över 600 poäng – en förbättring sedan år 1999 då vi mottog Utmärkelsen Svensk Kvalitet.

Vårt internationella utvecklingsarbete har fått bra fart genom partneravtal i Norden och Frankrike.

Under 2003 fortsätter arbetet med att skapa trygghet för djur och människor. Ett sätt att få fler nöjda och mer lojala kunder kommer att presenteras under 2003. Agria kommer att belöna trogna kunder och utveckla de mervärden som Agria-kunderna får idag.

Tillsammans med våra produktkommittéer kommer vi att utveckla såväl våra befintliga produkter som nya – och vi ser inte längre att vi måste begränsa oss till att ge trygghet enbart genom djurförsäkring. Tillsammans med vårt dotterbolag Agera Djurägandeutveckling AB har vi stora möjligheter att förenkla och främja djurägandet även på andra sätt.

Stockholm den 27 mars 2003

Anders Mellberg

Verkställande direktör

## AGRIAS STRATEGISKA KAPITAL

Förutom det finansiella kapitalet, har Agria ett strategiskt kapital som ökar förutsättningarna för kommande framgångar. Det strategiska kapitalet delas upp i fyra områden: AGRIAS MARKNAD OCH KUNDER, AGRIAS MEDARBETARE, AGRIAS STRUKTURER och AGRIAS SAMHÄLLENGAGEMANG.

### AGRIAS MARKNAD OCH KUNDER

Agrias affärsidé är: Agria ska, genom specialistkunskap och engagemang, utveckla och sälja trygghet för djur och människor. Med andra ord erbjuder vi försäkringslösningar för djurägare och växtodlare samt utvecklar deras unika situation för att skapa ett tryggare samhälle för och med djur.

Det finns Agriaförsäkringar för de flesta djur: katter, hundar, smådjur, hästar, kor, får, fjäderfä och andra lantbruksdjur. För växtodlare erbjuder Agria försäkring vid skador som uppkommit av hagel och skorpbildning. Försäkringsprodukterna för djur delas in i veterinärvårdsförsäkring, livförsäkring, användbarhetsförsäkring, avbrottsförsäkring, försäkring för dolda fel samt trygghetsförsäkringar. Produkterna är konstruerade så att kunden i hög grad själv kan påverka innehåll, premie, självrisk och därmed även kostnaden för sin försäkring.

Förutom att erbjuda skydd när djuren blir sjuka, skadade eller dör tar Agria sikte på att övervinna problem som hör ihop med till exempel okunskap, djurägarnas sjukdom, semester och miljö.

Att försäkra djuren i så hög utsträckning som vi gör i Sverige är unikt. I resten av världen är det långt ifrån lika vanligt och den potentiella marknaden är stor. Framgångsrikt samarbete har gjort det möjligt att teckna Agrias försäkringar i Finland och på Åland. Fler samarbeten planeras.

Inom en treårsperiod beräknas djurförsäkringsbeståndet i det finländska försäkringsbolaget Tapiola med hjälp av Agrias produkter ha växt med 70 procent. Agrias partner på Åland, Ålands Ömseidiga Försäkringar, säljer samtliga av Agrias häst- och smådjursprodukter sedan två år med stor framgång.

Samarbetet med det franska försäkringsbolaget Groupamas djurenhet Animalia har under år 2002 koncentrerats på att sänka ersättningsprocenten. Idag är den 90 procent, betydligt lägre än året innan. Ett svenskutvecklat diagnosregister har översatts till franska för att öka möjligheterna till kvalificerade analyser.

Agria förhandlar även med försäkringsbolag i Norge, Danmark och Island om försäljning av Agrias produkter.

**Långa kundrelationer •** 351 000 (342 000) kunder har sina djur och sin gröda försäkrade hos Agria. Under år 2002 nytecknades 37 000 försäkringar. Agrias KundCenter, som är vår största säljkanal stod för drygt 25 procent av försäljningen, främst för hundar och katter. 23 procent av försäkringarna såldes av Länsförsäkringsbolagens innesäljare. Därtill säljs en stor andel av Agrias försäkringar genom ombud, nyckelpersoner med aktivt djurintresse till exempel uppfödare, tränare och andra personer som har naturlig koppling till hästar, katter, hundar eller andra djur.

Den genomsnittliga försäkringstiden för kunderna (durationen) var 6,6 år (se tabell). Många kundrelationer sträcker sig över längre tid eftersom kunderna ofta väljer Agria även för sitt nästa djur.

Agrias webbplats, [www.agria.se](http://www.agria.se) används för att teckna försäkring i allt större utsträckning, framför allt för katter, gnagare och fåglar. Antalet försäkringar som tecknats på webben ökade med 65 procent jämfört med år 2001.

**Förändringar påverkar innehållet och premierna •** Under de senaste åren har veterinärvårdskostnaderna stigit betydligt mer än konsumentprisindex



Magnus Berglin, marknadssamordnare för smådjur med sina hundar, boxertiken Cherry och den engelska bulldoggen Jojje.



(KPI) för samma period (senaste mätningen år 2001, se tabell nedan). Orsakerna till detta är flera. Dels har den veterinärmedicinska utvecklingen varit mycket ambitiös, både från veterinärernas och våra kunders håll, vilket påverkat kostnaderna. Dels har djurägarnas beteende förändrats – man går till veterinären oftare och i ett tidigare skede än vad man gjorde för tio år sedan.

Bruttomedelskada	1995	2001	Förändring
Hund	2 224	2 672	20,16 %
Häst	2 594	3 100	19,53 %
Katt	1 836	2 378	29,53 %
<b>Totalt</b>	<b>2 249</b>	<b>2 717</b>	<b>20,82 %</b>
<b>Ökning KPI i samhället (SCB)</b>			<b>4,8 %</b>

Ett sätt att bromsa prisutvecklingen är att se över och effektivisera våra administrativa processer för att på så sätt sänka kostnaderna. I detta arbete har Agria lyckats bättre än våra konkurrenter (se tabell).

Innehållet och premierna för Agrias försäkringar baseras på historisk statistik och av veterinärbranschens tänkta framtida investeringar. Hundar och hästar är indelade i rasgrupper, där varje rasgrupp bär sina egna kostnader. Uppfödarna till många av de hundraser som är tyngda av ärftliga sjukdomar deltar i avelsprogram som syftar till att få fler friska hundar. Agrias skadestatistik är värdefull i avelsarbetet.

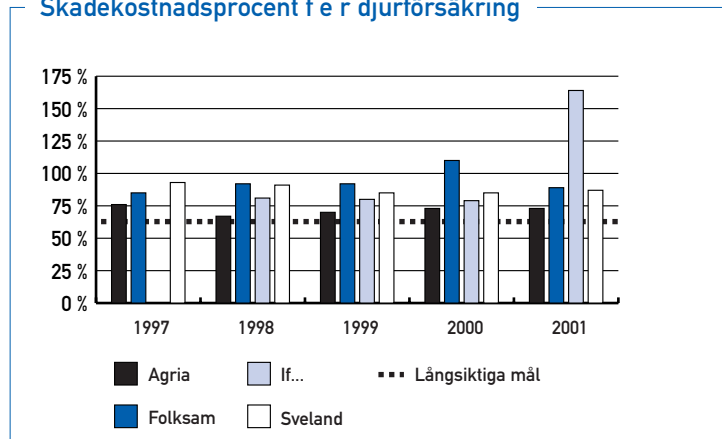
**Fyra aktörer på marknaden** • Agria har en marknadsandel på 64,1 (64,8) procent. De övriga tre djurförsäkringsbolagen, Folksam, if och Sveland delar på den återstående försäkrade marknaden. Den största ”konkurrenten” är den oförsäkrade marknaden – man beräknar att endast hälften av hundarna, 16 procent av katterna och 60-70 procent av hästarna i Sverige är försäkrade. Försäkringsbenägenheten för marknadsområde lantbruk är hög, men fortfarande är 30 procent av nötkreaturen och 10 procent av svinen oförsäkrade.

**Agria vill ha ännu mer nöjda kunder** • Varje månad mäts kundernas attityder i Agria Nöjd Kund-index, Anki. Inför år 2002 vässades Anki-frågorna. Dels bidrog det till att resultatet sjönk något och inte riktigt nådde målet på alla punkter (85 %), dels kunde vi med hjälp av resultatet identifiera viktiga förbättringsområden. En av dessa förbättringar handlar om att presentera och förklara försäkringarna och villkoren på ett tydligt och lättförståeligt sätt.

Nyckeltal	Mål	2002	2001	2000
Agrias Nöjd Kund-index	85 %	82 %	82 %	87 %

Duration	2002	2001	2000
	6,6 år	6,5 år	6,6 år

#### Skadekostnadsprocent för djurförsäkring



**Samverkar med kunderna** • Ett nära samarbete med kunderna är en förutsättning för att kunna skapa försäkringarna som är anpassade efter djurägarnas behov. Därför medverkar kunderna i hela företagets förbättringsarbete. Agrias särskilda valberedning består av representanter från djurägarorganisationer. Av dem utses två ledamöter och två suppleanter till Agrias styrelse. Under år 2002 har dessa representanter kommit från Svenska Kennelklubben, Svenska Travsportens Centralförbund och Svenska Ridsportförbundet.

De cirka 70 samarbetsavtal som Agria har med Sveriges djurorganisationer bildar unika relationer där både vi och djurägarorganisationen kan utveckla såväl Agrias produkter och tjänster som djurägandet och djursporter i landet.

Ett exempel är de Agriacuper och utbildningsprojekt som mynnat ur Agrias och Svenska Ridsportförbundets samarbete. Ett annat är de informations- och utbildningsaktiviteter, utställningar och clinics som Agria genomför tillsammans med samarbetsorganisationerna.

Aktiviteterna hjälper oss att skapa trygghet för djur och människor genom att lyfta fram goda exempel, sprida kunskap om såväl djurvård som djurhälsa.

Representanter ur djurägarorganisationerna är med och utvecklar Agrias försäkringar och service i Agrias Produktkommittéer och idégrupper.

Om Agria och en kund inte kommer överens angående utfallet av en skadereglering kan kunden kostnadsfritt överklaga till skadeprövningsnämnden. Den består av representanter från djurägarorganisationer och veterinärkåren. Ordförande

är en oberoende jurist med domarkompetens (se sid 32). Agria följer alltid Skadeprövningsnämndens beslut, även om den endast är rådgivande.

## AGRIAS MEDARBETARE

En förutsättning för att få nöjda kunder är att medarbetarna också är nöjda. Detta är något som genomsyrar både rekrytering, kompetensutveckling och arbetssituationen i stort.

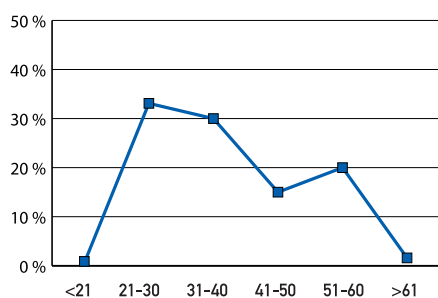
Rekryteringspolicyn utgår från affärsidén och därför har så gott som alla medarbetare ett aktivt djurintresse och goda kunskaper om djur och djurhållning. Det skapar engagemang hos medarbetarna och inger förtroende vid kundkontakter.

I augusti invigde Agria Sveriges första företagsägda hundkontor. Det ligger några minuters promenad från Agria och löser frågan om hundomsorg samtidigt som det tar hänsyn till medarbetare och besökare med allergier. Hundkontoret är ett exempel på hur Agria uppmuntrar medarbetarnas djurägande. Andra exempel är att ha en generös inställning till flexibla arbetstider och distansarbete. "Valpledighet" och "v.a.d" (det vill säga "vård av sjukt djur"), förekommer ibland som frånvarorsak.

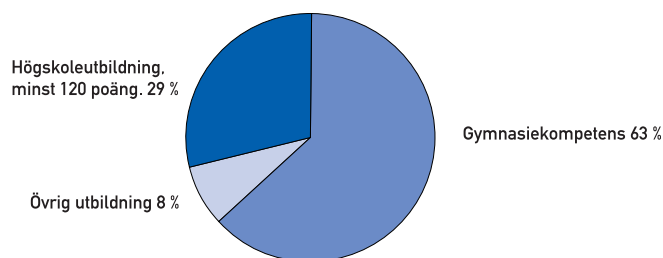
Den genomsnittliga medarbetaren är en 38-årig kvinna, som äger husdjur eller rider. Hon har en kvinnlig chef och har arbetat på Agria i 6,4 år. Ungefär fem timmar i veckan motionerar hon.

På Agria arbetar 69 procent kvinnor. 70 procent av cheferna är kvinnor, motsvarande siffra i ledningsgruppen är 33 procent. 17 procent av styrelsen är kvinnor. Medarbetarna kan delas upp i

Åldersfördelning Agrias medarbetare dec 2002



Formell utbildningsnivå



tre huvudkategorier: handläggare, specialister och säljare. Antal anställda under år 2002 var 142 (131) personer.

**Systematik breddar kompetensen** • I april utvärderades Agria av Nyckeltalsinstitutet och tilldelades i samma veva utmärkelsen Bästa Arbetsvillkor. Utvärderingen var ett led i arbetet att bli kvalificerade enligt Investors In People (IIP). IIP är ett verktyg i kompetensutvecklingen samt ett kvitto på att alla medarbetare i organisationen känner sig delaktiga i för att nå affärsmålen. IIP-kvalifikationen baseras på medarbetarnas uppgifter vid kvalitativa och kvantitativa undersökningar.

När kompetensnivån är hög blir servicen till Agrias kunder bättre och därför är varje medarbetares utvecklingsplan självklar och viktig. Competence Action Tools, CAT, används för att kartlägga utbildningsbehovet för varje medarbetare genom att identifiera både erfarenhetsnivåer och kunskapsbehov.

**Flexibel arbetsmiljö** • Erfarenhetsutbyte och nya gruppkonstellationer stimuleras i det dagliga arbetet av Agrias öppna arbetsmiljö med öppna landskap i större och mindre varianter. Arbetsplatserna är inte fasta, vilket innebär att arbetsmiljön väljs efter uppgiften för dagen. Därtill kommer arbete i tvärfunktionella projekt, som alla på Agria Djurförsäkring erbjuds att delta i minst en gång var tredje år. Ett konkret resultat av denna typ av kompetensutveckling är den interna rörligheten. Under år 2002 bytte nio personer tjänst inom Agria.

**Nöjda medarbetare** • Medarbetarnas attityder till ledarskapet, arbetsmiljön och arbetssituationen mäts i Nöjd Medarbetar-index, NMI (se tabell). De förbättringsområden som kommer fram genom NMI bryts ner avdelningsvis och åtgärdsprogram utarbetas. Företagshälsovård, friskvård och möjlighet att anonymt konsultera psykolog eller kurator bidrar till en bra arbetsmiljö och till att medarbetarna mår bra till kropp och själ. NMI för 2003 mättes i januari.

År 2003 har utsetts till ett friskvårdsår. Agria erbjuder alla medarbetare en serie av friskvårdsaktiviteter och hälsoprogram för att stimulera medarbetarnas hälsa positivt. Friskvårdsaktiviteterna är valfria, men knyts till bonuslönen.

NMI-resultat	2003	2002	2001	2000
Agria Medelindex	77,8 %	74,5 %	71,5 %	74,4 %
inom tjänstesektorn	uppgift saknas	74,2 %	68,5 %	69,4 %

## AGRIAS STRUKTURER

Agrias strukturer består av verktyg, arbetssätt och system som är grundläggande för Agrias verksamhet. Fram till och med 2001 har verksamheten bedrivits i en matrisorganisation uppdelad i linjer och processer.

**Gemensamma värderingar och gott arbetsklimat** • Agrias Fem Alltid och Agrias Kvalitetspolicy är namn på de grundläggande värderingar och den policy som genomsyrar hela verksamheten. De är väl implementerade i verksamheten och efterlevs i hela organisationen. Det underlättar det dagliga

### Agrias Fem Alltid

- Alltid ge lite mer  
– så att kundernas förväntningar överträffas.
- Alltid se möjligheter  
– så att vi strävar framåt.
- Alltid bli lite bättre  
– så att vi hela tiden arbetar förebyggande.
- Alltid handla affärsmässigt  
– så att vi uppnår långsiktig lönsamhet.
- Alltid visa respekt och förtroende  
– så att vi bygger upp ett gott arbetsklimat.

### Agrias Kvalitetspolicy

- Det är våra kunder som avgör kvaliteten på vårt arbete  
– alla inom Agria har kunder.
- Det är våra medarbetare som skapar nöjda kunder.
- Det är genom en strävan att ständigt förbättra oss som vår konkurrenskraft ökar.

arbetet och ökar möjligheterna att nå uppsatta mål.

Under år 2002 övergick Agria till en organisation som är processororienterad med ett ServiceCenter som står för huvudprocesserna, försäkrings- och skadeprocessen. Marknads- och försäljningsarbetet sköts i tre marknadsområden. Marknadsområdena och ServiceCenter får stöd av avdelningarna Personal, Ekonomi, IT, Marknad/information och Utveckling.

**Stor delaktighet i affärsplaneringen** • Affärsplaneringen, genomförandet och uppföljningen av planerna är en kontinuerlig process som pågår under större delen av året och involverar alla medarbetare i företaget. Det bidrar till att Agrias mål blir såväl förankrade som självklara och stimulerande. Som en extra morot finns Agrias mållön som utöver den ordinarie lönen kan ge upp till tio procent av årsinkomsten. Målen är både företagsövergripande, avdelningsvisa och individuella.

I syfte att förbättra verksamheten använder Agria SIQ-modellen – ett verktyg för kundorienterad verksamhetsutveckling. I arbetet med SIQ-modellen producerar medarbetarna en verksamhetsbeskrivning som SIQ (Institutet för Kvalitetsutveckling) bedömer och poängsätter. När det är klart får vi en återföringsrapport som dels är ett kvitto på om Agrias verksamhetsutveckling varit fruktsamt, dels en guldgruva i form av förslag på förbättringsområden. Dessa förs in i kommande års affärsplanering. På så vis har vi ett konstant rullande utvecklingsarbete. I årets återföringsrapport från SIQ har vi höjt oss från 500-poängsnivån, som vi hade när vi fick Utmärkelsen Svensk Kvalitet år 1999, till 600-poängsnivån.

Andra kvalitetssystem är ISO 9001/2000 och 1401, som också säkerställer att vi arbetar effektivt samt har fokus på kvalitet och miljö.

Förslagsdatabasen Synpunkten är ett egenutvecklat verktyg för att systematiskt kunna ta tillvara goda idéer. Alla medarbetare når databasen, vilket gör det enkelt att lämna, följa och få återkoppling på förslagen.

Synpunkten	2002	2001	2000	1999
Inlämnade	564	539	954	894
Genomförda	180	242	243	273
Under utredning	227	163	406	372

Även kundernas synpunkter tas tillvara – endera genom att en av Agrias medarbetare för in förslaget i Synpunkten, eller genom att kunden själv lämnar en Kundsynpunkt på Agrias webbplats.

**Kvalitet i utvecklingsarbete** • I arbetet med att ständigt förbättra verksamheten pågår kontinuerligt ett antal projekt. Gemensamt är att de drivs enligt den egenutvecklade Agriamodellen som säkrar kvaliteten i utvecklingsarbetet. Under år 2002 slutfördes 13 projekt, däribland ett Euro-projekt, för att kunna ställa om verksamheten till ny valuta. Andra lyckosamma projekt är arbetet med att ta fram Hundkontoret och arbetet med att kvalificera företaget enligt IIP.

Ett exempel på hur vi arbetar med ständiga förbättringar är utvecklingen av Agria Direkt. När vi reglerade veterinärvårdskostnaderna direkt med djursjukhusen för sju år sedan faxades en kostnadsbeskrivning till oss. Handläggaren hämtade den i faxen, reglerade skadan och arkiverade sedan underlaget. Nästa steg var att konstruera en IT-lösning med faxen kopplad till pcn och i viss mån även till Agrias försäkrings- och arkivsystem. Väntetiderna kortades väsentligt, medarbetarnas arbetsätt förbättrades och processen blev mer miljövänlig tack vare färre papper. På detta sätt regleras idag 51 procent av inkomna skador.

I år har vi startat ett projekt för nästa generations direktreglering. Processen ska digitaliseras och helt integreras med försäkringssystemet.

Vi har även börjat uppgradera Agrias datalager Asta, som samlar statistik och ekonomiska mätetal från den dagliga verksamheten. Asta är ett värdefullt verktyg vid strategiska beslut angående försäkringarnas egenskaper, självriskens eller försäkringspremiens storlek. Efter uppgraderingen kan Asta leverera kritiska nyckeltal för uppföljning och styrning av verksamheten enligt styrkortsprincipen.

**Samarbete med veterinärkåren** • Agria följer kostnadsutvecklingen inom svensk djursjukvård i nära dialog med veterinärkåren. Tillsammans med branschorganisationen Svenska Djursjukhusförbundet utarbetas ömsesidiga förbättringar i såväl processer som varor och tjänster.

## AGRIAS SAMHÄLLENGAGEMANG

Traditionen att främja svensk djurhälsa och djurhållning går långt tillbaka. Redan Claes Virgin, som 1890 grundade det som idag är Agria, förde in ett starkt samhällsengagemang i företaget. År 1930 avsatte Agria 500 000 kronor till veterinärbildningen, en summa som i dagens penningvärde skulle ha motsvarat drygt 12 Mkr.

**Samarbete med djurorganisationer** • Agria har samarbetsavtal med cirka 70 organisationer, däribland Svenska Ridsportförbundet, Svenska Kennelklubben samt flera olika rasklubbar och organisationer inom lantbruksområdet. En gemensam uppgift är att utveckla djurägandet, djurhållningen och djursjukvården. Med ett finansiellt tillskott från Agria kan djurorganisationen profilera och utveckla sin verksamhet. Agria och djurägarorganisationen upprättar tillsammans handlingsplaner som ska leda verksamheterna framåt. Prioriterade områden kan vara allt ifrån kunskapshöjande aktiviteter till profilskapande åtgärder eller gemensam lobbyverksamhet.

**Värnar om miljön** • Agria är ingen miljötyngd verksamhet, men enligt principen ”alla bäckar små...” har vi valt att värna om miljön. Vi är miljöcertifierade enligt ISO 14001:1996. Det innebär att vi bland annat ställer miljökrav på våra leverantörer och arbetar för att sprida kunskap om en hållbar utveckling tillsammans med våra samarbetsorganisationer. Så gott som samtliga av Agrias medarbetare har miljöutbildats i området miljö och kretslopp. Inom marknadsområde Lantbruk ställer vi krav på kundernas miljöhänsyn avseende salmonellafriuppfödning och kadaverhantering.

**Agria är en av de största enskilda bidragsgivarna till djurforskning** • Agria avsätter varje år fyra promille av premieintäkten till forskning inom veterinärmedicin, djurhälsa och djurhållning. År 2002 fördelade Agrias Forskningsfond drygt 2,5 Mkr till forskningsprojekt som berör hästar, hundar och lantbruksdjur. Därutöver stödjer Agria verksamheten vid Kompetenscentrum för Smådjur vid Sveriges Lantbruksuniversitet i Uppsala.

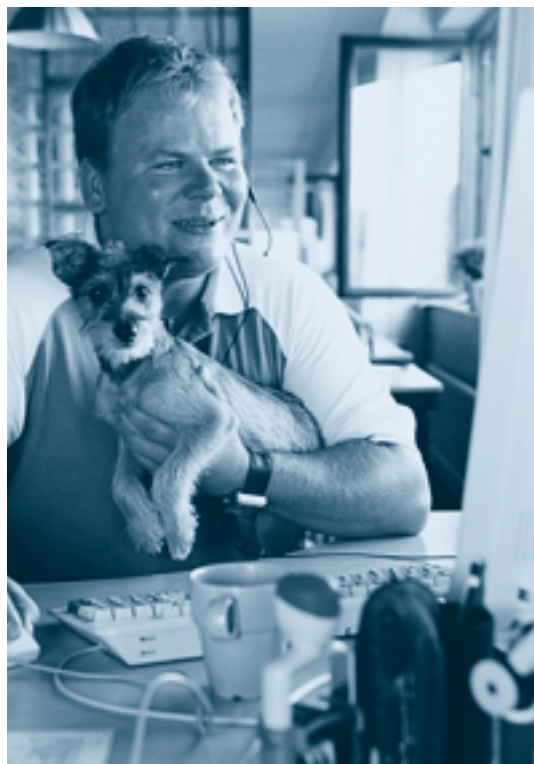
Agria förser även forskare med statistik och information, då Agrias försäkringsdatabas är en av de mest tillförlitliga källorna över djurens hälsa och liv.

Agria tar avstånd från oetisk djurhållning och därför erbjuder Agria inte försäkringar för kamp-hundar, korasen belgisk blå, giftreptiler eller farmade pälsdjur.

Nyckeltal	2002	2001	2000
Anslag till forskning och forskningsrelaterad verksamhet	3.0 Mkr	2.4 Mkr	2.1 Mkr

**Gott föredöme i kvalitetsarbetet** • Sveriges konkurrenskraft är i hög grad beroende av en systematisk och ständig förbättring av varor, tjänster och processer. I syfte att sprida kunskap och inspiration lyfter Institutet för Kvalitetsutveckling, SIQ, regelbundet fram företag som tjänar som goda föredömen. Under år 2002 fortsatte intresset för Agria Djurförsäkring som mottagare av Utmärkelsen Svensk Kvalitet. För föredrag och föreläsningar erhöll Agria symboliska arvoden som donerades till Agrias Forskningsfond.

När Håkan Bergqvist vill kan han välja att arbeta i närheten av hunden Totte på Agrias Hundkontor.



# FÖRVALTNINGSBERÄTTELSE

Styrelsen och verkställande direktören för Försäkringsaktiebolaget Agria (publ), 516401-8003, lämnar härmed årsredovisning för år 2002.

## VERKSAMHETEN

Agria Djurföräkring är ett specialistföretag i Länsförsäkringar, som i nära samarbete med intresseorganisationer för djurägare och veterinärer erbjuder privatpersoner, lantbrukare och företagare försäkringsskydd för djur och gröda. Det övergripande budskapet att utveckla och sälja trygghet för djur och människor blir alltmer konkret. Under året har den ett år gamla visionen och affärsidén utvecklats och på allvar kommunicerats. Vi förser ägarna till landets cirka 106 000 Agriaförsäkrade hästar med en olycksfallsförsäkring i samarbete med Lantbrukarnas Riksförbund (LRF), samtidigt som trygghetsförsäkringen för katt- och hundägare, som täcker pensionatskostnader för djuret om djurägaren blir sjuk, lockar allt flera.

## ORGANISATION OCH STRUKTUR

Försäkringsaktiebolaget Agria (publ) är ett helägt dotterbolag till Länsförsäkringar AB (publ) organisationsnummer 556549-7020.

Agrias styrelse består av nio ledamöter, VD samt två personalrepresentanter. Agrias valberedning utser två av dessa ledamöter; en ledamot från Sveriges Veterinärförbund samt en från LRF, med uppgift att bland annat bevaka försäkringstagarnas intressen.

**Personal och löner** • Medelantalet anställda samt utbetalda löner och ersättningar framgår av not nummer 27. Marknadsorganisationen i Sverige utgörs till största delen av den egna kundtjänsten, egna säljteam samt länsförsäkringsbolagens kundtjänst, fältmän och ombud.

## RESULTAT OCH EKONOMISK STÄLLNING

**Marknaden och premier** • Den totala premievolymen på den svenska djurförsäkringsmarknaden 2002 uppgår till 1 045 Mkr. Agria är starkast på djurförsäkringsmarknaden med en marknadsandel på 64,1 (64,8) procent.

Agrias totala premieinkomst uppgick till 684,6 Mkr, en ökning med 79,2 Mkr från föregående år. Ökningen av premieinkomsten kan helt hänföras till djurförsäkring, där premieinkomsten ökat med 80,8 Mkr eller 11 procent. Premieinkomsten för grödaförsäkring minskade med 1,9 Mkr.

Premieinkomst, Mkr	2002	2001
Grödaförsäkring	17,0	18,9
Djurförsäkring	666,8	586,0
Mottagen återförsäkring	0,8	0,5
<b>Totalt</b>	<b>684,6</b>	<b>605,4</b>

Under den senaste femårsperioden har premieinkomsten för djur- och grödaförsäkring ökat med 198 Mkr eller 41 procent.

Av Agrias olika marknadsområden inom djur- och grödaförsäkring står smådjursförsäkringen för den största volymen. År 2002 står den för 52 procent av premieinkomsten. Hästförsäkring står för 37 procent medan lantbruksdjur- och grödaförsäkring står för 11 procent av premieinkomsten.

**Skadeutfall** • Försäkringsersättningar för totalt för Agria uppgår till 441,1 (418,3) Mkr, en ökning med 22,8 Mkr.

Skadeutfallet för djurförsäkring uppgår till 430,3 Mkr, en ökning med 25,0 Mkr från 2001. Skadeprocent för totalt uppgår till 69 (73) procent. Under år 2002 har Agria ersatt 140 storskador på häst till ett sammanlagt belopp på 18,9 Mkr och 39 storskador på lantbruk om totalt 8,8 Mkr.

Försäkringsersättningar f e r avseende grödaförsäkring uppgår till 10,3 Mkr, vilket är 1,0 Mkr lägre än förra årets utfall. Skadeprocent f e r uppgår till 79 (78) procent. Grödaförsäkring varierar mycket i skadefall från år till år, varför det är nödvändigt att studera skadefallet över minst en tioårsperiod när premien fastställs.

**Driftskostnader** • Driftskostnaderna f e r för 2002 uppgick till 188,9 Mkr, vilket är en ökning med 15,2 Mkr jämfört med föregående år. Driftskostnadsprocenten f e r sjönk dock med 0,8 procentenheter till 29,5 procent.

Medelantalet anställda ökade från 131 till 142. Personalkostnaderna, som omfattar löner och övriga personalkostnader (inklusive bonuslöner och kompetensutveckling), ökade med totalt 7,1 Mkr eller 9,0 procent. De direkta lönekostnaderna, inklusive ökad bemanning med elva personer, ökade med 9,9 procent.

Utvecklingskostnaderna har minskat med 3,9 Mkr. Minskningen beror på att utvecklingsarbetet trappats ner något och ersatts av förvaltningsåtgärder. Huvuddelen av projekt Agaton, en vidareutveckling av Agrias försäkringssystem och Agrias internetprojekt belastar resultatet i form av avskrivningar med 5,8 Mkr, eftersom dessa kostnader har aktiverats tidigare år. Delprojektet Agaton för lantbruksdjur- och grödaförsäkring fortsätter och beräknas vara avslutat den 1 mars 2003 och övergår då i en avskrivningsfas.

### Finansförvaltningens resultat

*Året präglades av vikande aktiemarknad*

Det gångna året kan karakteriseras av osäkerhet. År 2002 inleddes med nya negativa nyheter i form av redovisningsskandaler som flöt upp till ytan. Världen chockades av att stora amerikanska jättebolag som Enron kunde gå i konkurs. Förtroendet för företagsledare och revisorer naggades i kanten. Till osäkerheten om företagens framtida förmåga att skapa vinster lades nu också osäkerheten kring det faktiskt redovisade resultatet. Vågade man som investerare överhuvudtaget placera sina pengar på börsen? Den ökade osäkerheten medförde ytterligare flykt till tryggare hamnar.

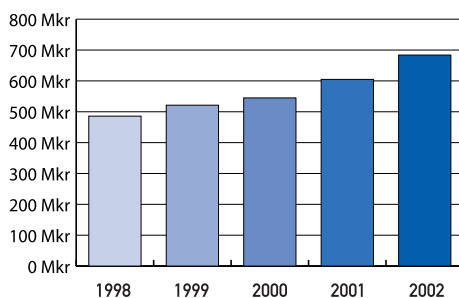
Det svenska börsåret 2002 går till historien som

ett av de sämsta i mannaminne. Stockholmsbörsen mätt som SBX backade hela -38,6 procent. Den svenska börsen fortsatte att missgynnas relativt andra bredare börsindex på grund av vår stora exponering i telekomsektorn. Ericsson föll från en kurs på 57 kronor i början av året till blygsamma sex kronor vid årets slut. Ett ras på 89 procent.

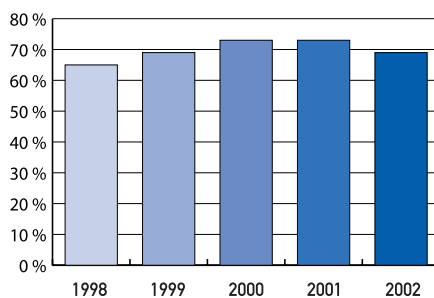
Ett bredare amerikanskt börsindex visade på en nedgång på 24 procent och ett världsindex föll 20 procent under 2002.

Parallellt med börsfallet har även räntorna fortsatt att sjunka under fjolåret. I USA föll den långa

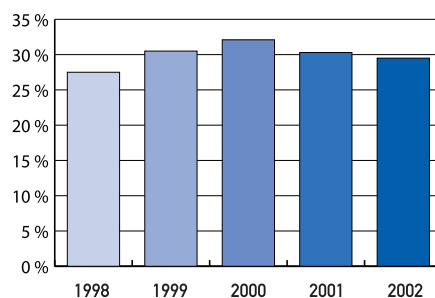
**Premieinkomst 1998-2002  
Djur- och grödaförsäkring**



**Skadeprocent f e r 1998-2002**



**Driftskostnadsprocent f e r 1998-2002**



## Agrias kapitalavkastning 2002

Placeringar	Marknadsvärde		Nettoplacering	Värde- förändring		Marknadsvärde		Direkt- avkastning		Totalavkastning	
	2001-12-31			2002-12-31		2002-12-31					
	Mkr	%		Mkr	Mkr	%	Mkr	%	Mkr	%	Mkr
Räntebärande	270,2	31	33,3	5,4	1,8	308,9	35	13,3	4,5	18,7	6,3
Aktier övr exkl A I	279,1	32	22,6	-111,8	-39,2	189,9	22	9,6	3,4	-102,2	-35,8
Aktier A I	127,7	15	3,4	14,1	10,9	145,2	17	0,0	0,0	14,1	10,9
Aktier Totalt	406,8	47	26,0	-97,7	-23,6	335,1	39	9,6	2,3	-88,1	-21,3
Fastigheter	190,7	22	-0,4	42,3	22,6	232,6	26	5,3	2,8	47,6	25,4
Finansiering	-1,2	0	0,0	0,0	0,0	-1,2	0	0,0	0,0	0,0	0
<b>Summa</b>	<b>866,5</b>	<b>100</b>	<b>58,9</b>	<b>-50,0</b>	<b>-5,6</b>	<b>875,4</b>	<b>100</b>	<b>28,2</b>	<b>3,2</b>	<b>-21,8</b>	<b>-2,4</b>

Direkt- och totalavkastningen är beräknad enligt Försäkringsbranschens Redovisningsnämnds (FRN) cirkulär 1/1993 samt 1/1997.

Kapitalbasen är viktad.

räntan 1,35 procentenheter och den svenska motsvarigheten gick ned 0,65 procentenheter. De långa räntorna har därmed kommit ner på historiskt låga nivåer.

Den amerikanska styrräntan var vid utgången av 2002 nere på låga 1,25 procent. Den europeiska centralbanken, ECB, följde efter och sänkte till 2,75 procent under hösten. Riksbanken höjde räntan i två steg under våren när konjunkturindikatorerna fortfarande pekade uppåt. I samband med den förnyade oron på marknaden under hösten tog dock Riksbanken tillbaka de tidigare höjningarna genom att sänka räntan till 3,75 procent.

Kronan har stärkts mot dollarn med hela 20 procent medan förstärkningen gentemot euron har varit blygsamma två procent. Gentemot Sveriges största handelspartners, mätt med TCW-index, har kronan stärkts cirka tio procent under fjolåret.

Fastighetsmarknaden i Stockholm har präglats av ökade vakanser och lägre hyror, till följd av nedgång i konjunkturen. Vakanserna uppgick vid årets slut till knappt tio procent för Storstockholmsregionen. Effekten har blivit att hyrorna på kommersiella lokaler har sjunkit.

Utländska investerare har visat stort intresse för fastighetsmarknaden. Stockholm har numera blivit en del av den europeiska fastighetskartan och framför allt större objekt har oftare internationella köpare än tidigare.

**Resultat Agrias finansförvaltning** • Totalt för året gav Agrias finansförvaltning ett negativt bidrag på -21,8 Mkr eller -2,4 procent.

Marknadsvärdet på Agrias placeringskapital var vid årsskiftet 875,4 (866,5) Mkr. Fastigheter och alternativa investeringar gav bäst avkastning med 25,4 respektive 10,9 procent. Räntebärande värdepapper gav 6,3 procent i avkastning och placeringslaget aktier ett negativt bidrag på -35,8 procent.

### Aktier

Innehavet i Mega Sverigefonden såldes i slutet av december. Mega Sverige avkastade -36,9 procent under året, 1,0 procentenheter sämre än index. Mega Europafonden hade en avkastning på -36,9 procent medan jämförelseindex hade en avkastning på -32,5 procent. Nordamerikafonden avkastade -38,2 procent, vilket var 1,5 procentenheter sämre än index. Japanfonden avkastade 3,8 procentenheter sämre än index. Timefonderna har haft en negativ avkastning på -50,4 procent, missgynnade av nedgången inom IT- och telekomsektorerna.

### Räntebärande

Mega obligationsfonden avkastade under året 7,6 procent medan Mega Statsobligationsfonden slutade på 7,5 procent. Detta var i bägge fallen 0,6 procentenheter sämre än index.

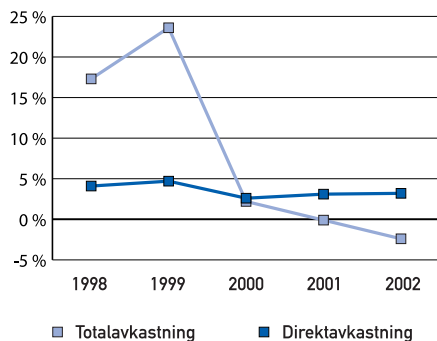
### Fastigheter

Agrias fem bostadsfastigheter med sammanlagt 114 lägenheter och ett tiotal butikslokaler och kontor gav en direktavkastning på 2,8 procent under året. Värderingssynen på fastigheterna har ändrats under året, vilket innebär att bostadsfastigheter nu värderas enligt de nivåer där bostadsrättsföreningar



visat sig vara villiga att köpa. Marknadsvärdet på fastigheterna ökade därmed med 41,7 Mkr till 232,6 Mkr.

#### Direkt- och totalavkastning 1998-2002



**Placeringslag** • Agrias placeringar fördelar sig mellan olika placeringslag på följande sätt:

Placeringslag (Mkr)	2002	2001
Obligationer, lån och övriga räntebärande värdepapper	245,6	212,2
Svenska aktier och fondandelar	380,2	407,4
Utländska aktier och fondandelar	45,7	78,5
Strategiska placeringar	39,8	48,2
Fastigheter	144,0	113,0
Utlåning	41,0	1,0
Övrigt	0,0	0,6
<b>Summa placeringstillgångar</b>	<b>896,3</b>	<b>860,9</b>

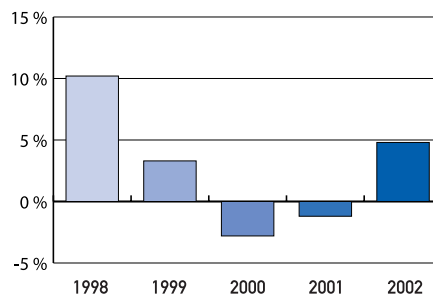
**Kalkylränta** • Försäkringsrörelsen har tillförts kalkylränta motsvarande 14,7 (12,5) Mkr. Kalkylräntan bestäms utifrån värdet på de försäkringstekniska

skulderna. Kalkylräntesatsen består dels av en riskfri ränta, dels av ett avkastningskrav utöver riskfri ränta, så kallad överränta. Som riskfri ränta tillämpas 60-dagars statsskuldväxlar den 1 januari 2002 (4,25 procent). Överräntan är beräknad till 1,0 procent för 2002. Den totala kalkylräntesatsen uppgår således till 5,25 procent.

**Resultat** • Resultat före bokslutsdispositioner och skatt uppgick år 2002 till -17,1 (-45,3) Mkr.

Det tekniska resultatet i skadeförsäkringsrörelsen uppgick totalt till 31,0 (-6,6) Mkr. I resultatet ingår en engångsintäkt från skattemyndigheten på 5,6 Mkr avseende återbetalning av mervärdesskatt på driftskostnader från 1995. Intäkten är bokförd som övrig teknisk intäkt. Försäkringsrörelseresultatet uttryckt i procent av premieintäkt för år 4,8 (-1,2) procent.

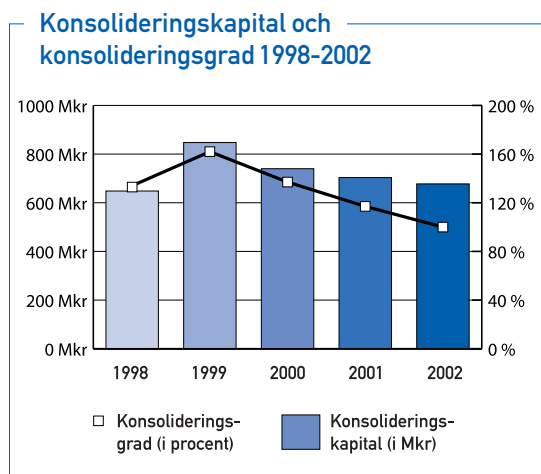
#### Försäkringstekniskt resultat i procent av premieintäkt 1998-2002



Louise Nathhorst "Lussan", en av Agrias fyra profiler, planerar varje träning i detalj. Samtidigt är hon lyhörd och ger utrymme för improvisation.



**Konsolidering** • Konsolideringskapitalet har minskat med 25,9 Mkr från 2001. Konsolideringsgraden uppgår till 100 (117) procent.



### VIKTIGA HÄNDELSE UNDER ÅRET

Den 1 februari gjordes en omorganisation av Agria Djurförsäkring. De tre tidigare affärsområdenas djurslagsspecifika avdelningar delades upp i fem team. Varje team fick därmed medarbetare med kompetens på alla tre djurslag. Syftet var att utjämna arbetstoppar och öka utbytet av kompetens mellan medarbetare i de olika teamen. I samband med omorganisationen tillsattes tre marknadsområdeschefer med fokus på försäljning och organisationskontakter.

Under året slöts avtal med de flesta av landets kliniker och djursjukhus om direktreglering av skador. I avtalen klargörs parternas ömsesidiga ansvar i skadeprocessen.

Flera viktiga projekt sattes igång. Ett exempel är projekt Regel med målet att ytterligare förbättra effektivitet och kvalitet vid direktskadereglering. Processen ska digitaliseras och helt integreras med försäkringssystemet. Det gör att handläggaren kan använda mer tid till analys av skadorna.

Agria har också under året slutfört planeringen av övergången till euro.

### FRAMTIDA UTVECKLING

Tyngdpunkten i våra framtidssatsningar ligger på att stärka kundförhållandet och våra marknadsandelar och samtidigt komplettera Länsförsäkringars produktutbud. Pågående och framtida utveckling

inriktas på att finslipa våra processer för att åstadkomma fler nöjda kunder, ökad kundlojalitet, ökat antal kunder, få effektivare och billigare ärendehantering med god kvalitet samt nöjda och kompetenta medarbetare.

Under 2003 kommer huvuddelen av Agrias nya applikation till försäkringssystemet att färdigställas i och med att lantbruksområdet blir klart under våren. Därmed handläggs ärendena i Sveriges modernaste objektsorienterade försäkringssystem. Applikationen heter Agaton som står för "Agria gör allting on line". Återstående del av Agaton, ombuds- och provisionsmodulen, kommer att uppdateras med början år 2003.

Ett annat projekt, Asta 3, moderniserar och utvecklar Agrias datalager. Med hjälp av indikatorer och mätetal inom styrkortsperspektiven kund, process, medarbetare och ekonomi skapas möjlighet att förfina uppföljningen av verksamheten.

Den internationella verksamheten har under året strukturerats om och ett franchisekoncept har utarbetats. Idag finns avtal med systerbolag i Finland, Åland och Norge. Avtalen kommer att utökas med ytterligare försäkringsbolag, främst inom Norden under de närmaste åren.

### FÖRSÄKRINGSRISKER

Agrias försäkringsbestånd består av många och huvudsakligen små risker, vilket innebär att ingen enskild försäkringsrisk väsentligt kan påverka bolagets resultat. Inom marknadsområdena Häst och Lantbruk, där skadehändelser kan inträffa som innebär höga kostnader, använder Agria återförsäkring för riskutjämning.

Enskilda risker på hästområdet har återförsäkrats både via avtal och genom fakultativ återförsäkring. Återförsäkringsskydden för lantbruksdjur och gröda omfattas av stoploss-avtal. Utöver beskrivna skydd finns ett samlat skydd, så kallad umbrella, som begränsar bolagets totala skaderisk för häst, lantbruksdjur och gröda.

### VALUTARISKER

Valutaexponeringen i tusental per den 31 december 2002 framgår av följande tabell:

Valuta	Netto lokal valuta	Netto TSEK
USD	2 440	21 258
JPY	5 419	398
EUR	8	73
CHF	4	24
GBP	2	24
		21 777

### RÄNTERISKER

Med exponering mot ränterisk avses de finansiella tillgångarnas räntebindningstid. Per 2002-12-31 har Agria inga tillgångar med räntebindningstid.

### KREDITRISKER

Med kreditrisk avses att motparten i ett affärsförhållande helt eller delvis inte fullgör sina åtaganden. Kreditrisk uppkommer som en naturlig del

inom kapitalförvaltningens verksamhet och begränsas genom maximerade motpartsengagemang.

### VINSTDISPOSITION

Vinstdisposition har följande utseende:

Tkr	2002
Balanserat resultat	75 765
Årets resultat	-13 591
Vinst att disponera	62 174

Styrelsen och verkställande direktör föreslår att disponerbar vinst, 62 174 Tkr, balanseras i ny räkning.

Resultatet av verksamheten under räkenskapsåret och ställningen vid räkenskapsårets utgång framgår av efterföljande resultat- och balansräkning med tillhörande noter och resultatanalys.

### RESULTATSAMMANDRAG

Tkr	2002	2001	2000	1999	1998
Premieintäkt f e r	640 707	572 698	526 817	507 997	476 618
Kapitalavkastning överförd från finansrörelsen	14 682	12 542	12 927	13 334	12 186
Försäkringsersättningar f e r	-441 097	-418 338	-385 014	-350 020	-309 273
Driftskostnader f e r	-188 856	-173 674	-169 476	-154 755	-130 843
Övriga intäkter/kostnader i försäkringsrörelsen	5 603	158	199	26	57
Tekniskt resultat i försäkringsrörelsen	31 039	-6 614	-14 547	16 582	48 745
<b>Årets resultat</b>	<b>-13 591</b>	<b>-25 489</b>	<b>4 443</b>	<b>86 553</b>	<b>81 452</b>
Tillämpad kalkylränta, procent	5,26	5,06	5,43	5,56	5,18
<b>Nyckeltal för försäkringsrörelsen</b>					
Skadeprocent f e r	69	73	73	69	65
Driftskostnadsprocent f e r	29	30	32	30	27
<b>Totalkostnadsprocent f e r</b>	<b>98</b>	<b>103</b>	<b>105</b>	<b>99</b>	<b>92</b>

### KONSOLIDERING

Mkr	2002	2001	2000	1999	1998
Eget kapital	245,3	258,9	277,0	352,5	281,6
Uppskjuten skatt	53,8	66,1	84,5	111,9	84,2
Obeskattade reserver	378,4	378,4	378,4	383,0	282,5
<b>Konsolideringskapital</b>	<b>677,5</b>	<b>703,4</b>	<b>739,9</b>	<b>847,4</b>	<b>648,2</b>
Varav uppskjuten skatt	53,8	66,1	84,5	111,9	84,2
Uppskjuten skatt på obeskattade reserver	106,0	106,0	106,0	107,2	79,1
Premieinkomst f e r	676,8	599,2	538,9	522,0	484,2
<b>Konsolideringsgrad, procent</b>	<b>100</b>	<b>117</b>	<b>137</b>	<b>162</b>	<b>134</b>
Placeringstillgångar värderade till verkligt värde	896,4	860,9	1010,1	976,5	939,2
<b>Resultat av kapitalförvaltningen</b>					
Direktavkastning, procent	3,2	3,1	2,6	4,7	4,1
Totalavkastning, procent	-2,4	-0,1	2,2	23,6	17,4

Direkt- och totalavkastningen är beräknade enligt Försäkringsbranschens Redovisningsnämnds (FRN) cirkulär 1/1993 samt 1/1997. Ny princip för beräkning av uppskjuten skatt fr o m 2001. Utgår från uppskjuten skatt i balansräkningen.

# RESULTATRÄKNING

Tkr	Not	2002	2001
<b>Teknisk redovisning av skadeförsäkringsrörelse</b>			
<b>Premieintäkter f e r</b>			
Premieinkomst (före avgiven återförsäkring)	1	684 670	605 443
Premier för avgiven återförsäkring		-7 915	-6 236
Förändring i Avsättning för ej intjänade premier och kvardröjande risker		-36 160	-26 170
Återförsäkrarens andel av Förändring i avsättning för ej intjänade premier och kvardröjande risker		112	-339
<b>Premieintäkter f e r</b>		<b>640 707</b>	<b>572 698</b>
<b>Kapitalavkastning överförd från finansrörelsen</b>	2	<b>14 682</b>	<b>12 542</b>
<b>Övriga tekniska intäkter f e r</b>	3	<b>5 603</b>	<b>158</b>
<b>Försäringersättningar f e r</b>			
<u>Utbetalda försäringersättningar</u>			
Före avgiven återförsäkring	4	-442 256	-421 252
Återförsäkrarens andel		2 231	7 843
<b>Utbetalda försäringersättningar f e r</b>		<b>-440 025</b>	<b>-413 409</b>
<b>Förändring i avsättning för oreglerade skador f e r</b>		<b>-1 072</b>	<b>-4 929</b>
<b>Försäringersättningar f e r</b>		<b>-441 097</b>	<b>-418 338</b>
<b>Driftskostnader f e r</b>	5	<b>-188 856</b>	<b>-173 674</b>
<b>Skadeförsäkringsrörelsens tekniska resultat</b>		<b>31 039</b>	<b>-6 614</b>
<b>Icke-teknisk redovisning</b>			
<b>Skadeförsäkringsrörelsens tekniska resultat</b>		<b>31 039</b>	<b>-6 614</b>
Kapitalavkastning, intäkter	6	30 199	70 126
Kapitalavkastning, kostnader	7	-7 870	-26 108
Orealiserade vinster och förluster på placeringstillgångar	8	-53 707	-68 519
Kapitalavkastning överförd till skadeförsäkringsrörelse	2	-14 682	-12 542
Övriga icke-tekniska intäkter		293	0
Övriga icke-tekniska kostnader		-2 386	-1 614
<b>Resultat före bokslutsdispositioner och skatt</b>		<b>-17 114</b>	<b>-45 271</b>
<b>Resultat före skatt</b>		<b>-17 114</b>	<b>-45 271</b>
Uppskjuten skatt	9	3 523	19 782
<b>ÅRETS RESULTAT</b>		<b>-13 591</b>	<b>-25 489</b>

# RESULTATANALYS FÖRSÄKRINGSRÖRELSEN

Tkr	Totalt	Direktförsäkring i Sverige		Mottagen återförsäkring
		Gröda	Husdjur	
Premieintäkt f e r	640 707	13 047	626 887	773
Kapitalavkastning överförd från försäkringsrörelsen	14 682	454	14 226	2
Försäkringsersättningar f e r	-441 097	-10 273	-430 342	-482
Driftskostnader	-188 856	-6 146	-182 461	-249
Övriga intäkter i försäkringsrörelsen	5 603		5 578	25
<b>Tekniskt resultat i försäkringsrörelsen</b>	<b>31 039</b>	<b>-2 918</b>	<b>33 888</b>	<b>69</b>
<b>Avvecklingsresultat f e r</b>	<b>5 398</b>	<b>94</b>	<b>5 304</b>	

## FÖRSÄKRINGSTEKNISKA AVSÄTTNINGAR, FÖRE AVGIVEN ÅTERFÖRSÄKRING

Avsättning för ej intjänade premier och kvardröjande risker	308 093	4 694	303 399	
Avsättning för oreglerade skador	71 957	922	70 998	37
<b>Summa försäkringstekniska avsättningar</b>	<b>380 050</b>	<b>5 616</b>	<b>374 397</b>	<b>37</b>

## ÅTERFÖRSÄKRARES ANDEL AV FÖRSÄKRINGSTEKNISKA AVSÄTTNINGAR

Avsättning för ej intjänade premier och kvardröjande risker	236		236	
Avsättning för oreglerade skador				
<b>Summa Återförsäkrares andel av försäkringstekniska skulder</b>	<b>236</b>		<b>236</b>	

## NOTER TILL RESULTATANALYSEN

### Premieintäkter f e r

Premieinkomst (före avgiven återförsäkring)	684 670	17 099	666 798	773
Premier för avgiven återförsäkring	-7 915	-2 100	-5 815	
Förändring i Avsättning för ej intjänade premier och kvardröjande risker	-36 160	-1 952	-34 208	
Återförsäkrares andel av Förändring i avsättning för ej intjänade premier och kvardröjande risker	112		112	
<b>Premieintäkter f e r</b>	<b>640 707</b>	<b>13 047</b>	<b>626 887</b>	<b>773</b>

### FÖRSÄKRINGSERSÄTTNINGAR F E R

#### Utbetalda försäkringsersättningar

Före avgiven återförsäkring	-442 256	-9 711	-432 037	-508
Återförsäkrares andel	2 231		2 231	
<b>Utbetalda försäkringsersättningar</b>	<b>-440 025</b>	<b>-9 711</b>	<b>-429 806</b>	<b>-508</b>
<b>Förändring i avsättning för oreglerade skador f e r</b>				
Före avgiven återförsäkring	-1 072	-562	-536	26
Återförsäkrares andel				
Förändring i avsättning för oreglerade skador f e r	-1 072	-562	-536	26
<b>Försäkringsersättningar f e r</b>	<b>-441 097</b>	<b>-10 273</b>	<b>-430 342</b>	<b>-482</b>
Skadekostnadsprocent	69	79	69	62

# BALANSRÄKNING

Tkr	Not	2002	2001
<b>TILLGÅNGAR</b>			
<b>Immateriella tillgångar</b>			
Andra immateriella tillgångar	10	34 327	34 486
<b>Summa</b>		<b>34 327</b>	<b>34 486</b>
<b>Placeringsstillgångar</b>			
Byggnader och mark	11	144 000	113 000
Aktier och andelar	12	425 919	486 269
Aktier och andelar i koncernföretag	13	30 000	36 100
Räntebärande värdepapper emitterade av, och lån till, koncernföretag	14	9 808	12 128
Obligationer och andra räntebärande värdepapper	15	245 627	212 153
Övriga lån		41 000	1 000
Derivat		0	288
<b>Summa</b>		<b>896 354</b>	<b>860 938</b>
<b>Återförsäkrares andel av försäkringstekniska avsättningar</b>			
Avsättning för ej intjänade premier och kvardröjande risker		236	124
<b>Summa</b>		<b>236</b>	<b>124</b>
<b>Fordringar</b>			
Fordringar avseende direktförsäkring	16	100 663	82 073
Fordringar avseende återförsäkringsbolag		731	100
Övriga fordringar	17	5 793	5 278
<b>Summa</b>		<b>107 187</b>	<b>87 451</b>
<b>Andra tillgångar</b>			
Materiella tillgångar	18	7 823	9 534
Kassa och bank		47 658	78 325
<b>Summa</b>		<b>55 481</b>	<b>87 859</b>
<b>Förutbetalda kostnader och upplupna intäkter</b>			
Upplupna ränte- och hyresintäkter		15	0
Förutbetalda anskaffningskostnader	19	21 734	17 610
Övriga förutbetalda kostnader och upplupna intäkter		3 223	3 188
<b>Summa</b>		<b>24 972</b>	<b>20 798</b>
<b>SUMMA TILLGÅNGAR</b>		<b>1 118 557</b>	<b>1 091 656</b>

Tkr	Not	2002	2001
<b>EGET KAPITAL, AVSÄTTNINGAR OCH SKULDER</b>			
<b>Eget kapital</b>	20		
Aktiekapital		40 000	40 000
Reservfond		5 525	5 525
Fond för orealiserade vinster	21	137 645	170 123
Balanserad vinst eller förlust		75 765	68 776
Årets resultat		-13 591	-25 489
<b>Summa</b>		<b>245 344</b>	<b>258 935</b>
<b>Obeskattade reserver</b>			
Utjämningsfond		35 194	35 194
Säkerhetsreserv		343 200	343 200
<b>Summa</b>		<b>378 394</b>	<b>378 394</b>
<b>Försäkringstekniska avsättningar (före avgiven återförsäkring)</b>			
Avsättning för ej intjänade premier och kvardröjande risker	22	308 093	271 933
Avsättning för oreglerade skador	23	71 957	70 862
<b>Summa</b>		<b>380 050</b>	<b>342 795</b>
<b>Avsättningar för andra risker och kostnader</b>			
Avsättningar för pensioner		0	202
Avsättningar för skatter	24	53 796	57 319
<b>Summa</b>		<b>53 796</b>	<b>57 521</b>
<b>Skulder</b>			
Skulder avseende direktförsäkring	25	176	344
Skulder till kreditinstitut		232	1 214
Derivat		1 168	37
Övriga skulder	26	45 479	39 319
<b>Summa</b>		<b>47 055</b>	<b>40 914</b>
<b>Upplupna kostnader och förutbetalda intäkter</b>			
Övriga upplupna kostnader och förutbetalda intäkter		13 918	13 097
<b>SUMMA EGET KAPITAL, AVSÄTTNINGAR OCH SKULDER</b>		<b>1 118 557</b>	<b>1 091 656</b>
<b>Ställda pantar</b>			
För försäkringstagarnas räkning registerförda tillgångar		570 680	465 188
Övriga ställda pantar		1 600	3 035
Ansvarsförbindelser		2 762	2 954

## REDOVISNINGSPRINCIPER

Årsredovisningen har upprättats enligt lagen om årsredovisning i försäkringsföretag (ÅRFL) samt i enlighet med Finansinspektionens föreskrifter och allmänna råd 2000:22 och Redovisningsrådets rekommendationer.

### PLACERINGSTILLGÅNGAR

Räntebärande värdepapper, aktier och andelar samt fastigheter har värderats till verkligt värde. Fordringar och skulder i utländsk valuta är omräknade efter balansdagens valutakurser.

### FÖRSÄKRINGSRÖRELSEN

Försäkringstekniska avsättningar består av avsättning för ej intjänade premier och kvardröjande risker samt avsättning för oreglerade skador (inklusive avsättning för framtida skaderegleringskostnader).

Avsättning för ej intjänade premier och kvardröjande risker avser premieinkomst som vid bokslutet är hänförlig till efterföljande år samt avsättningar för att täcka ersättningskrav och kostnader relaterade till försäkringsavtalen. Detta med hänsyn till de risker som bolaget bär efter räkenskapsårets utgång.

Avsättning för oreglerade skador har beräknats utifrån tillgänglig kunskap om enskilda skador och bedömda skadekostnader. Vid beräkningar har erfarenhetsmässig hänsyn tagits till att inträffade skador ännu ej rapporterats eller rapporterats med otillräckliga belopp, så kallad IBNR-avsättning. Dessutom har avsättning gjorts för framtida driftskostnader som hänförs till att reglera inträffade men ej slutreglerade skador.

Driftskostnaderna har funktionsindelats vilket innebär att kostnaderna för skadereglering redovisas som en del av försäkringsersättningar samt att kostnader för finans- och fastighetsförvaltning redovisas som kapitalkostnad respektive kostnad i driftsöverskott byggnader och mark.

De redovisade driftskostnaderna delas upp i anskaffningskostnader och administrationskostnader. Anskaffningskostnaderna har aktiverats som förutbetalda anskaffningskostnader och skrivs av på tolv månader vilken är den kortaste förväntade avtalsperioden. Balanserat belopp i bokslutet är beräknat till högst premiereservsfaktorn vilken för närvarande uppgår till 45 procent.

Under året har kostnader för systemutveckling aktiverats. Avskrivningar i system som tagits i bruk har påbörjats med en avskrivningstid på fem år enligt plan.

### INKOMSTSKATTER

Bolaget tillämpar Redovisningsrådets rekommendation RR9 – inkomstskatter. Skattefordringar och underskottsavdrag redovisas endast i den mån det är sannolikt att dessa kommer att medföra lägre skatteutbetalningar i framtiden.



Charlie Lindberg, en av Agrias veterinärer med inriktning på hästar.



# NOTER

## Belopp i Tkr där inget annat anges

### ■ Not 1 Premieinkomst

	2002	2001
Direktförsäkring, Sverige	638 897	604 902
Mottagen återförsäkring	773	541
<b>Summa premieinkomst</b>	<b>684 670</b>	<b>605 443</b>

### ■ Not 2 Kapitalavkastning överförd från finansrörelsen

	2002	2001
Överförd kapitalavkastning	14 682	12 542

Den överförda kapitalavkastningen har beräknats på medelvärdet av in- och utgående avsättningar för ej intjänade premier samt för oreglerade skador för under året. Använd räntesats utgör 60-dagars statsskuldväxlar den 1 januari 2002 plus en överränta på en procentenhet 5,26 procent (5,06 procent).

### ■ Not 3 Övriga tekniska intäkter

	2002	2001
Återbetalning från skattemyndigheten avseende mervärdsskatt på driftskostnader från 1995	5 578	0
Övriga intäkter	25	158
<b>Summa utbetalda försäkringsersättningar</b>	<b>5 603</b>	<b>158</b>

### ■ Not 4 Utbetalda försäkringsersättningar

	2002	2001
Utbetalda försäkringsersättningar	-409 432	-391 581
Driftskostnader för skadereglering	-32 824	-29 671
<b>Summa utbetalda försäkringsersättningar</b>	<b>-442 256</b>	<b>-421 252</b>

### ■ Not 5 Driftskostnader

	2002	2001
<b>Totala driftskostnader före funktionsindelning</b>		
Personalkostnader	-86 156	-79 022
Lokalkostnader	-10 520	-9 034
Avskrivningar m m	-49 504	-61 032
Övrigt	-77 425	-56 316
<b>Avgår:</b>		
Skaderegleringskostnader	32 824	29 671
Driftskostnader avseende finansrörelsen	1 207	1 329
Driftskostnader avseende fastighetsbeståndet	718	730
	<b>-188 856</b>	<b>-173 674</b>
<b>Driftskostnader</b>		
Anskaffningskostnader	-52 928	-57 705
Förändring i posten Förutbetalda anskaffningskostnader	4 124	1 069
Administrationskostnader	-140 078	-117 038
Provision och vinstandelar i avgiven återförsäkring	26	0
	<b>-188 856</b>	<b>-173 674</b>

Forts. Not 5 Kapitalavkastning, intäkter

	2002		2001	
	Revision	Andra uppdrag	Revision	Andra uppdrag
<b>Arvoden revisorer</b>				
KPMG	167	7	135	303
Ernst & Young	56	57	47	0
<b>Summa arvoden revisorer</b>	<b>223</b>	<b>64</b>	<b>182</b>	<b>303</b>

■ Not 6 Kapitalavkastning, intäkter

	2002	2001
<b>Driftsöverskott byggnader och mark</b>		
Hysesintäkter	7 942	7 657
Driftskostnader	-5 676	-4 551
<b>Driftöverskott</b>	<b>2 266</b>	<b>3 106</b>
Utdelning på aktier och andelar	12 324	13 411
<b>Ränteintäkter m m</b>		
Obligationer och andra räntebärande värdepapper	9 869	10 976
Övriga ränteintäkter	5 718	3 365
Valutakursvinster	0	2 798
<b>Realisationsvinster</b>		
Aktier och andelar	22	36 470
<b>Summa kapitalavkastning, intäkter</b>	<b>30 199</b>	<b>70 126</b>

■ Not 7 Kapitalavkastning, kostnader

	2002	2001
<b>Kapitalförvaltningskostnader</b>		
	-1 877	-1 349
<b>Räntekostnader m m</b>		
Obligationer och räntebärande värdepapper	0	-52
Övriga räntekostnader	-1 373	-421
Valutakursförluster	-4 209	0
<b>Av- och nedskrivningar</b>		
Aktier och andelar	0	-24 000
<b>Realisationsförlust, netto</b>		
Räntebärande värdepapper	-411	-286
<b>Summa kapitalavkastning, kostnader</b>	<b>-7 870</b>	<b>-26 108</b>

■ Not 8 Orealiserade vinster och förluster på placeringstillgångar

	2002	2001
<b>Byggnader och mark</b>		
	30 938	9 500
<b>Aktier och andelar</b>		
	-88 922	-74 605
<b>Obligationer och andra räntebärande värdepapper</b>		
	4 277	-3 414
<b>Summa orealiserade vinster och förluster på placeringstillgångar</b>	<b>-53 707</b>	<b>-68 519</b>

Beloppen avser årets förändring av orealiserade vinster och förluster.

## ■ Not 9 Uppskjuten skatt

	2002	2001
<b>Uppskjuten skattekostnad</b>		
Uppskjuten skattekostnad avseende temporära skillnader	22 429	13 826
Uppskjuten skatteintäkt i årets aktiverade skattevärde i underskottavdrag	-18 906	5 956
<b>Summa uppskjuten skatt</b>	<b>3 523</b>	<b>19 782</b>
<b>Avstämning av effektiv skattesats</b>		
Resultat före skatt	-17 114	-45 271
Skatt enligt gällande skattesats för moderbolaget	4 792	12 676
Andra icke avdragsgilla kostnader	-6 791	-6 987
Ej skattepliktiga intäkter	5 522	14 093
<b>Summa skatt på årets resultat</b>	<b>3 523</b>	<b>19 782</b>
<b>Skatteposter som redovisats direkt mot eget kapital</b>		
Uppskjuten skatt hänförlig till förändrade redovisningsprinciper	0	7 374
<b>Summa skatteposter mot eget kapital</b>	<b>0</b>	<b>7 374</b>

Bolaget bedömer att skattemässiga överskott kommer att redovisas redan år 2003 i tillräcklig omfattning.

## ■ Not 10 Immateriella tillgångar

	Programvara (egenutvecklad)	Immateriella tillgångar (egenutvecklad programvara)
Ingående balans, anskaffningsvärden	37 471	1 745
Under året aktiverade kostnader	0	5 669
<b>Utgående balans, anskaffningsvärden</b>	<b>37 471</b>	<b>7 414</b>
Ingående balans, avskrivningar	-4 730	0
Avskrivningar under året	-5 828	0
<b>Utgående balans, avskrivningar</b>	<b>-10 558</b>	<b>0</b>
<b>Bokfört värde</b>	<b>26 913</b>	<b>7 414</b>

Immateriella tillgångar består av aktiverade utvecklingskostnader för väsentliga IT-investeringar i programvara. Avskrivning av immateriella tillgångar görs över fem år. Avskrivning sker när investeringen tas i bruk.

## ■ Not 11 Byggnader och mark

	2002 Flerbostadshus
Antal	5
Anskaffningsvärde	31 682
Bedömt verkligt värde	144 000
Värde per kvm bruksarea, kr	15 571
Taxeringsvärde	118 108
Ytvakansgrad, procent	0,0
Direktavkastning, procent	1,9

### Geografisk fördelning

Samtliga fastigheter är belägna i Stockholms kommun.

### Värderingsmetoder

Värdering av fastighetsbeståndet har gjorts av personal inom Länsförsäkringar Fastighet med erforderlig kompetens. Vid värderingen har i första hand en ortsprisbaserad bedömning gjorts utifrån under året genomförda försäljningar av likvärdiga objekt. Ortspisbedömningen har kompletterats med en kassaflödesanalys över tio år samt ett nuvärdeberäknat restvärde vid kalkylperiodens slut. Använda direktavkastningskrav uppgår för bostäderna till cirka 3,2 procent. Under 2002 har inga förändringar inom fastighetsbeståndet skett.

### Riskexponering

Vid ett ökat/minskat avkastningskrav om 2 procent förändras fastigheternas värden med -56 Mkr respektive +230 Mkr.

### Andel av fastigheterna som används i den egna verksamheten

Samtliga fastigheter hyrs ut till externa hyresgäster. Ingen del av fastighetsytan används i Agrias verksamhet.

■ Not 12 Aktier och andelar

Företagets namn	Antal aktier/andelar	Verkligt värde
<b>Noterade aktier och andelar</b>		
<u>Svenska aktier</u>		
Kungsleden	260 000	37 700
<b>Summa</b>		<b>37 700</b>
<u>Svenska fondandelar</u>		
Aragon Time Fond	12 159	764
Asienfond LF	183 954	8923
Japanfonden LF	136 857	9 083
MEGA Europafond LF	54 307	91 779
MEGA Nordamerikafond LF	91 164	48 086
Nordamerikafonden LF	96 980	15 503
Robur Kommunikation Fond	84 715	1 177
Skandia Time Global	21 231	1 118
Tillväxtmarknadsfonden LF	111 288	13 107
<b>Summa</b>		<b>189 540</b>
<b>Onoterade aktier och andelar</b>		
<u>Svenska aktier och andelar</u>		
HealthCap Coinvest	6 262 000	6262
HealthCap KB III	7 746 000	7 746
Industrial Development & Invest KB	3 746 066	3 746
<b>Summa</b>		<b>17 754</b>
<u>Svenska fondandelar</u>		
Nektar Fund	13 279	28 600
Zenit Hedge Fund	1 981	77 752
<b>Summa</b>		<b>106 352</b>
<u>Utländska fondandelar</u>		
Viking Global Equities III Ltd	1 000	21 106
<b>Summa</b>		<b>21 106</b>
<u>Andel i bostadsrättsförening</u>		
BRF Kalvheden	1	362
<u>Andel i fastighetsbolag</u>		
Humlegården HB	16 166	53 105
<b>SUMMA AKTIER OCH ANDELAR</b>		<b>425 919</b>

■ Not 13 Aktier och andelar i koncernföretag

	Organisations- nummer	Säte	Antal aktier/ andelar	Ägarandel	Aktiekapital	Under året tillfört aktie- ägartillskott	Bokfört värde
Agera Djurägandeutveckling AB	556577-5953	Stockholm	1 000	100 %	1 000	0	30 000
	<b>2002</b>	<b>2001</b>					
Ingående balans, anskaffningsvärde	60 100	22 543					
Årets tillskott	0	37 557					
<b>Utgående balans, anskaffningsvärde</b>	<b>60 100</b>	<b>60 100</b>					
Ingående balans, nedskrivningar	-24 000	0					
Årets nedskrivning	-6 100	-24 000					
<b>Utgående balans, nedskrivningar</b>	<b>-30 100</b>	<b>-24 000</b>					
<b>Bokfört värde</b>	<b>30 000</b>	<b>36 100</b>					

■ Not 14 Räntebärande värdepapper emitterade av och lån till, koncernföretag

	2002	2001
Ingående balans, anskaffningsvärde	12 128	12 128
Årets tillskott	0	0
<b>Utgående balans, anskaffningsvärde</b>	<b>12 128</b>	<b>12 128</b>
Ingående balans, amorteringar	0	0
Årets amortering	-681	0
<b>Utgående balans, amorteringar</b>	<b>-681</b>	<b>0</b>
Ingående balans, nedskrivningar	0	0
Årets nedskrivning	-1 639	0
<b>Utgående balans, nedskrivningar</b>	<b>-1 639</b>	<b>12 128</b>
<b>Bokfört värde</b>	<b>9 808</b>	<b>12 128</b>

■ Not 15 Obligationer och andra räntebärande värdepapper

Ränterisker

Med exponering mot ränterisk avses de finansiella tillgångarnas räntebindningstid. Per 2002-12-31 har Agria inga tillgångar med räntebindningstid.

Noterade obligationer och andra räntebärande värdepapper

	Upplupet anskaffningsvärde 2002	Marknads- värde 2002	Upplupet anskaffningsvärde 2001	Marknads- värde 2001
<u>Utgivna av:</u>				
MEGA Obligationsfond LF	192 798	201 558	208 377	211 977
MEGA Statsobligationsfond LF	173	189	164	176
<b>Summa</b>	<b>192 971</b>	<b>201 747</b>	<b>208 541</b>	<b>212 153</b>

Beloppet under upplupet anskaffningsvärde för LF-fonder avser ursprunget anskaffningsvärde.

Onoterade obligationer och andra räntebärande värdepapper

	Upplupet anskaffningsvärde 2002	Marknads- värde 2002	Upplupet anskaffningsvärde 2001	Marknads- värde 2001
<u>Utgivna av:</u>				
Alfred Berg Penningmarknadsfond	43 129	43 880	0	0
<b>Summa</b>	<b>43 129</b>	<b>43 880</b>	<b>0</b>	<b>0</b>

**Summa obligationer  
och andra räntebärande  
värdepapper**

**236 100                      245 627                      208 541                      212 153**

■ Not 16 Fordringar avseende direktförsäkring

	2002	2001
Fordringar hos försäkringstagare	100 663	82 073
<b>Summa fordringar avseende direktförsäkring</b>	<b>100 663</b>	<b>82 073</b>

■ Not 17 Övriga fordringar

	2002	2001
Fordringar hos koncernbolag	3 006	3 301
Övriga fordringar	2 787	1 977
<b>Summa övriga fordringar</b>	<b>5 793</b>	<b>5 278</b>

#### ■ Not 18 Materiella tillgångar

	2002	2001
Anskaffningsvärde för maskiner och kontorsinventarier vid årets ingång	37 576	39 362
Årets anskaffning	3 957	5 248
Anskaffningsvärde av försålda eller uttrangerade inventarier	-4 499	-7 034
<b>Utgående balans, anskaffningsvärde</b>	<b>37 034</b>	<b>37 576</b>
Årets avskrivning	-5 499	-6 126
Akkumulerade avskrivningar från tidigare år	-28 042	-27 534
Avgår avskrivningar för sålda inventarier	4 330	5 618
<b>Utgående balans avskrivningar</b>	<b>-29 211</b>	<b>-28 042</b>
<b>Bokfört värde</b>	<b>7 823</b>	<b>9 534</b>

Datautrustning skrivs planmässigt av på tre år.  
Övriga maskiner och inventarier skrivs planmässigt av på fem år.

#### ■ Not 19 Förutbetalda anskaffningskostnader

	2002	2001
Förutbetalda anskaffningskostnader vid årets ingång	17 610	16 541
Årets avsättning	48 131	55 961
Årets avskrivning	-44 007	-54 892
<b>Summa förutbetalda anskaffningskostnader vid årets utgång</b>	<b>21 734</b>	<b>17 610</b>

Beloppen avser anskaffningskostnader med avskrivningstid inom ett år.

#### ■ Not 20 Eget kapital

	Aktiekapital	Reservfond	Fond för realiserade vinster	Balanserat resultat	Årets resultat
Ingående eget kapital 2002 enligt fastställd balansräkning	40 000	5 525	170 123	68 776	-25 489
Disposition av 2001 års resultat				-25 489	25 489
Omförning mellan fria och bunda reserver			-32 478	32 478	
Årets resultat					-13 591
<b>Utgående balans</b>	<b>40 000</b>	<b>5 525</b>	<b>137 645</b>	<b>75 765</b>	<b>-13 591</b>
<b>Känslighetsanalys</b>			<b>Värde- påverkan</b>	<b>Skatte- fordran</b>	<b>Påverkan på eget kapital</b>
Kursnedgång aktier 10 procent			-42 210	11 819	-30 391
Ränteuppgång obligationer en procentenhet			-6 293	1 762	-4 531
Ökning av direktavkastningskrav fastigheter två procentenheter			-56 000	15 680	-40 320
Valutakursförändring -10 procent			-2 178	610	-1 568
<b>Summa</b>			<b>-106 681</b>	<b>29 871</b>	<b>-76 810</b>

■ Not 21 Fond för realiserade vinster

	2002	2001
Byggnader och mark	80 868	58 594
Aktier och andelar	49 917	108 747
Obligationer och andra räntebärande värdepapper	6 860	2 782
<b>Summa realiserade vinster</b>	<b>137 645</b>	<b>170 123</b>

För placeringstillgångar vars verkliga värde överstiger anskaffningsvärdet har mellanskillnaden med avdrag för uppskjuten skatt förts till Fond för realiserad vinst.

■ Not 22 Avsättning för ej intjänade premier

	2002	2001
Ingående balans	271 933	245 763
Årets avsättning	17 656	15 065
Förändring premiereservtillägg	18 504	11 105
<b>Utgående balans</b>	<b>308 093</b>	<b>271 933</b>

■ Not 23 Avsättning för oreglerade skador

	Inträffade och rapporterade skador		Inträffade men ej rapporterade skador		Avsättning för skaderegleringskostnader	
	2002	2001	2002	2001	2002	2002
Ingående balans	24 594	25 574	42 196	37 815	4 072	2 544
Årets avsättning	196	-980	1 271	4 381	-372	-1 528
<b>Utgående balans</b>	<b>24 790</b>	<b>24 594</b>	<b>43 467</b>	<b>42 196</b>	<b>3 700</b>	<b>4 072</b>

■ Not 24 Avsättning för skatter

Redovisade uppskjutna skattefordringar och -skulder kan hänföras till följande:

	Tillgångar		Skulder		Netto	
	2002	2001	2002	2001	2002	2001
Byggnader och mark	0	0	31 449	22 786	31 449	22 786
-därav fond för realiserade vinster	0	0	22 643	16 406	22 643	16 406
-därav värdeminskningssavdrag	0	0	3 659	3 003	3 659	3 003
-därav övrigt	0	0	5 147	3 377	5 147	3 377
Andra finansiella placeringstillgångar	0	0	22 080	43 373	22 080	43 373
-därav fond för realiserade vinster	0	0	15 898	31 228	15 898	31 228
-därav övrigt	0	0	6 182	12 145	6 182	12 145
Andra tillgångar	0	-7 374	1 434	4 490	1 434	-2 884
Utnyttjande av underskottsavdrag	-1 167	-5 956	0	0	-1 167	-5 956
<b>Uppskjuten skattefordran (-)/ uppskjuten skatteskuld (+)</b>	<b>-1 167</b>	<b>-13 330</b>	<b>54 963</b>	<b>70 649</b>	<b>53 796</b>	<b>57 319</b>

■ Not 25 Skulder avseende direktförsäkring

	2002	2001
Skulder till försäkringstagare	176	344
<b>Summa skulder avseende direktförsäkring</b>	<b>176</b>	<b>344</b>

■ Not 26 Övriga skulder

	2002	2001
Skuld till koncernbolag	21 607	27 266
Övriga skulder	23 872	12 053
<b>Summa övriga skulder</b>	<b>45 479</b>	<b>39 319</b>

■ Not 27 Personal och löner

Samtliga pensionsförpliktelser täcks genom avsättning eller försäkring.

Löner, ersättningar och sociala kostnader	Löner och ersättningar		Sociala kostnader (varav pensionskostnader)	
	2002	2001	2002	2001
Styrelse och VD (VD)	1 708	1 589	909 (372)	836 (324)
Kontor	46 512	41 979	22 186 (6 184)	20 041 (5 272)
Fritidsombud	2 967	1 961	704	458
<b>Totalt</b>	<b>51 187</b>	<b>45 529</b>	<b>23 800 (6 556)</b>	<b>21 335 (5 596)</b>

Avgångsvederlag avseende VD uppgår till två årslöner.

Antal anställda	Män	Kvinnor	Totalt	Totalt
	2002	2002	2002	2001
Verkställande direktör	1		1	1
Kontorsanställda	46	96	142	131
Fritidsombud			189	167

Stockholm den 3 mars 2003

Tommy Persson Ordförande	Jan Fock	Carl-Henrik Ohlsson
Ann Sommer	Dag Hultefors	Staffan Planck
Lars Larsson	Hans Forsell	Anders Mellberg Verkställande direktör
Björn Sundell	Hans Berglund	Eva Kolmodin

Vår revisionsberättelse har avgivits den 10 mars 2003

Kari Falk  
Auktionsiserad revisor

Lars Bonnevier  
Auktionsiserad revisor  
Av Finansinspektionen förordnad revisor



# REVISIONSBERÄTTELSE

---

Till bolagstämman i Försäkringsaktiebolaget Agria (publ), org nr 516401-8003.

Vi har granskat årsredovisningen och räkenskaperna samt styrelsens och verkställande direktörens förvaltning i Försäkringsaktiebolaget Agria (publ) för år 2002. Det är styrelsen och verkställande direktören som har ansvaret för räkenskaphandlingarna och förvaltningen. Vårt ansvar är att uttala oss om årsredovisningen och förvaltningen på grundval av vår revision.

Revisionen har utförts i enlighet med god revisionssed i Sverige. Det innebär att vi planerat och genomfört revisionen för att i rimlig grad försäkra oss om att årsredovisningen inte innehåller väsentliga fel. En revision innefattar att granska ett urval av underlagen för belopp och annan information i räkenskaphandlingarna. I en revision ingår också att pröva redovisningsprinciperna och styrelsens och verkställande direktörens tillämpning av dem samt att bedöma den samlade informationen i årsredovisningen. Som underlag för vårt uttalande om ansvarsfrihet har vi granskat väsentliga

beslut, åtgärder och förhållanden i bolaget för att kunna bedöma om någon styrelseledamot eller verkställande direktören är ersättningsskyldig mot bolaget. Vi har även granskat om någon styrelseledamot eller verkställande direktören på annat sätt har handlat i strid med försäkringsrörelselagen, lagen om årsredovisning i försäkringsföretag eller bolagsordningen. Vi anser att vår revision ger oss rimlig grund för våra uttalanden nedan.

Årsredovisningen har upprättats i enlighet med lagen om årsredovisning i försäkringsföretag och ger därmed en rättvisande bild av bolagets resultat och ställning i enlighet med god redovisningssed i Sverige.

Vi tillstyrker att bolagsstämman fastställer resultaträkningen och balansräkningen, disponerar vinsten enligt förslaget i förvaltningsberättelsen och beviljar styrelsens ledamöter och verkställande direktören ansvarsfrihet för räkenskapsåret.

Stockholm den 10 mars 2003

**Kari Falk**

Auktoriserad revisor

**Lars Bonnevier**

Auktoriserad revisor

Av Finansinspektionen förordnad revisor

## STYRELSE OCH REVISORER



**Tommy Persson, 54 år**  
VD och koncernchef,  
LFAB. Ordförande,  
Agria Djurförsäkring.

**Ann Sommer, 43 år**  
VD, Länsförsäkringar Sak.  
Vice ordförande,  
Agria Djurförsäkring.

**Dag Hultefors, 48 år**  
Ordförande i Sveriges  
Veterinärförbund.

**Hans Forsell, 67 år**  
Ledamot i SKKs styrelse.

**Staffan Planck, 62 år**  
Styrelseledamot STC och  
ASVT.

**Jan Fock, 53 år**  
VD, Länsförsäkringar  
Skåne.

**Carl-Henrik Ohlsson,  
49 år**  
VD, Länsförsäkringar  
Skaraborg.

**Lars Larsson, 61 år**  
Styrelseledamot LRF

**Björn Sundell, 53 år**  
Forskningschef, LRF

**Hans Berglund, 62 år**  
Agria Djurförsäkring.  
Arbetsstagarrepresentant  
FTF.

**Eva Kolmodin, 38 år**  
Agria Djurförsäkring.  
Arbetsstagarrepresentant  
FTF.

**Anders Mellberg, 54 år**  
VD, Agria Djurförsäkring.

### Revisorer

**Kari Falk**  
auktoriserad revisor, KPMG

**Lars Bonnevier,**  
auktoriserad revisor, av  
Finansinspektionen  
förordnad revisor

## AGRIAS LEDARE



**Anders Mellberg, 54 år**  
Verkställande direktör

**Monica Dreijer, 41 år**  
Vice VD,  
försäkringsrörelsechef

**Pekka Olson, 52 år**  
Chef för Agria International  
samt marknadschef

**Lars Björkhammar, 52 år**  
Utvecklingschef

**Pia de Gysser, 37 år**  
IT-chef

**Göran Råsmar, 55 år**  
Ekonomichef

**Eva Alness, 40 år**  
Personalchef

**Ola Ideborn, 40 år**  
Bolagsjurist

**Mats Thorsén, 43 år**  
VD Agera Djurägan-  
utveckling AB

**Ib Ahlén, 47 år**  
Marknadsområdeschef  
Smådjur

**Ewa Nordenstedt, 46 år**  
Marknadsområdeschef  
Lantbruksdjur och gröda

**Christina Olsson, 41 år**  
Marknadsområdeschef Häst

**Lotta Gunnarsson, 44 år**  
Skadechef

**Agnes Andersson, 30 år**  
Försäkringschef

## VALBEREDNING

---

Agria styrelse består bland annat av representanter ur Sveriges djurägarorganisationer. Representanterna utses av Agrias särskilda valberedning.

### SVENSK MJÖLK EKONOMISKA FÖRENING

Eva Myrgren

### SVENSKA RIDSPORTFÖRBUNDET

Camilla Hagman och Karin Mattsson

### AVELSFÖRENINGEN FÖR SVENSKA

### VARMBLODIGA TRAVHÄSTEN

Ingemar Alin

### SVERIGES KATTKLUBBARS RIKSFÖRBUND

Gunnar Stagnelid

### LANTBRUKARNAS RIKSFÖRBUND

Henry Bäckström

### SVENSKA KENNELKLUBBEN

Jerry Mankowski

### SVENSKA GALOPPFÖRBUNDET

Erik Kylengren

### SVENSKA JÄGAREFÖRBUNDET

Sven-Åke Andersson

### SVENSKA HÄSTAVELSFÖRBUNDET

Torsten Eliasson och Morgan Johansson

### NORDISKA AVELSFÖRENINGEN FÖR BIFFRASER

Bengt Stuesson

## SKADEPRÖVNINGSNÄMND

---

Om Agria Djurförsäkring och en kund inte kommer överens angående utfallet av en skadereglering kan kunden kostnadsfritt överklaga till en av skadeprövningsnämnderna. Ordförande, Lars Persson och Ingemar Sundén, är jurister med domarkompetens.

### Skadeprövningsnämnd – SMÅDJUR

#### SVENSKA KENNELKLUBBEN

Conny Byström och Ulla Britt Schwang

#### SVERIGES KATTKLUBBARS RIKSFÖRBUND

Stefan Bengtsson

#### SVERIGES VETERINÄRFÖRBUND

Arne Adolfsson

#### LÄNSFÖRSÄKRINGAR

Lars-Åke Hörlén

#### Svenska Jägareförbundet

Nils-Olof Olsson

#### AGRIA DJURFÖRSÄKRING

Monica Dreijer

### Skadeprövningsnämnd – HÄST

#### AVELSFÖRENINGEN FÖR SVENSKA

#### VARMBLODIGA TRAVHÄSTEN

Sven Rejnö

#### SVENSKA RIDSPORTFÖRBUNDET

Olle Lindström

#### SVENSKA HÄSTAVELSFÖRBUNDET

Gösta Wolving

#### SVERIGES VETERINÄRFÖRBUND

Karl-Henrik Heimdahl

#### LÄNSFÖRSÄKRINGAR

Lars-Åke Hörlén

#### AGRIA DJURFÖRSÄKRING

Monica Dreijer

### Skadeprövningsnämnd – LANTBRUK

#### LANTBRUKARNAS RIKSFÖRBUND

Sven-Erik Johansson och Arne Nilsson

#### SVERIGES VETERINÄRFÖRBUND

Göran Åström

#### LÄNSFÖRSÄKRINGAR

Lars-Åke Hörlén

#### AGRIA DJURFÖRSÄKRING

Monica Dreijer

# Ord och uttryck

## ALLMÄNT

### Bruttoaffär

Försäkringsaffär utan avdrag för den del av affären som återförsäkras hos andra bolag.

### Direkt försäkring

Försäkringsaffär som avser avtal direkt mellan försäkringsgivare (försäkringsbolag) och försäkringstagare. Försäkringsbolaget är, till skillnad från vid mottagen återförsäkring, direkt ansvarigt gentemot försäkringstagarna.

### Återförsäkring

Om ett försäkringsbolag inte kan eller vill bära hela den ansvarighet som det iklätt sig gentemot försäkringstagarna, återförsäkrar bolaget de tecknade försäkringarna – helt eller delvis – hos andra bolag. Man talar härvid om avgiven återförsäkring hos det förstnämnda bolaget och mottagen återförsäkring (indirekt försäkring) hos de sistnämnda bolagen. Mottagande bolag har i detta fall inget direkt ansvar gentemot försäkringstagarna.

### Affär för egen räkning (f e r)

Den del av försäkringsaffären som ett försäkringsbolag står risken för och som alltså inte återförsäkras hos andra bolag. Affär för egen räkning är med andra ord bruttoaffär minskat med avgiven återförsäkring.

## TERMER I RESULTATRÄKNINGEN OCH RESULTATANALYSEN

### Premieinkomst

Under året aviserade premier med förfallodag under det aktuella året samt förskottsbetalda premier med förfallodag under det aktuella året.

### Premieintäkt

Avser den premieinkomst som belöper på räkenskapsåret. Premierna inbetalas vid skilda förfalldagar under året och avser som regel en försäkringstid av ett år. Vid räkenskapsårets slut har bolaget således erhållit premier som till större eller mindre del avser närmast följande år. Denna del av premieinkomsten redovisas i bokslutet som en skuldpost och kallas premiereserv. Motsvarande skuldpost vid räkenskapsårets början frigörs och är en intäkt för det aktuella året. Premieintäkten för året består således av följande poster: premiereserv vid årets början plus premieinkomst under året minus premiereserv vid årets slut. Premieintäkt för egen räkning (f e r) avser premieintäkt minskad med premie för återförsäkring.

### Försäkringsersättningar

Utbetalda försäkringsersättningar plus ersättningsreserv vid årets slut minus ersättningsreserven vid årets början. En del av försäkringsersättningarna utgörs av reservavvecklingsresultat. Driftskostnader relaterade till skadereglering upptas under posten Utbetalda försäkringsersättningar.

### Driftskostnader i försäkringsrörelsen

Driftskostnader är en sammanfattande benämning på kostnaderna för anskaffning eller förnyelse av försäkringsavtal och administration.

### Anskaffningskostnad

Driftskostnader relaterade till anskaffning eller förnyelse av försäkringsavtal upptas under posten Anskaffningskostnader, vilken ingår som delpost i resultatposten Driftskostnader.

### Avvecklingsresultat

För skador som inte är slutreglerade vid räkenskapsårets utgång reserveras medel i bokslutet, i ersättningsreserven.

Den bedömning av kommande utbetalningar som gjorts kan av olika skäl visa sig felaktig. Inflationstakten kan bli en annan än den som förutsattes när skadan värderades. Vidare är det rent allmänt svårt att bedöma utbetalningarna för en komplicerad skada vars slutreglering kan ligga flera år framåt i tiden.

Om det beräknade ersättningsbeloppet för en skada visar sig vara övervärderat, uppstår en vinst när ersättningsbeloppet bedöms på nytt eller när skadan slutregleras. Om beloppet undervärderats blir det på motsvarande sätt en avvecklingsförlust.

## Kapitalavkastning överförd från finansrörelsen

Eftersom premierna betalas i förskott och viss tid förflyter från det en skada inträffar till dess ersättning utbetalas, uppsamlas hos bolaget ett kapital som ger avkastning. Den beräknade räntan på detta kapital, som i bokslutet motsvaras av försäkringstekniska skulder, överförs i resultatredovisningen från finansrörelsen till försäkringsrörelsen under benämningen Kapitalavkastning överförd från försäkringsrörelsen.

## TERMER I BALANSRÄKNINGEN

### Försäkringstekniska avsättningar

Sammanfattande benämning på premiereserv, ersättningsreserv och skadebehandlingsreserv.

#### Premiereserv

En skuldpost som i princip motsvarar den del av premieinkomsten som vid bokslutet hänförs till nästkommande år.

#### Ersättningsreserv

De skador som inträffar under räkenskapsåret hinner av olika skäl (tidskrävande utredningar m m) inte alltid slutregleras före årets utgång. I bokslutet måste därför en avsättning göras för beräknade, ännu inte betalda, skadeersättningar. Denna skuldpost kallas ersättningsreserv.

#### Skadebehandlingsreserv

De skador som ingår i ersättningsreserven kommer före slutregleringen att medföra vissa förvaltningskostnader. För dessa förväntade kostnader avsätts i bokslut en skuldpost som kallas skadebehandlingsreserv.

#### Obeskattade reserver, säkerhetsreserv

Kollektiv säkerhetsbetingad förstärkning av de försäkringstekniska skulderna i skadeförsäkring.

#### Obeskattade reserver, utjämningsfond

Skadeförsäkringsrörelse är av naturliga skäl utsatt för betydande kast i årsresultaten, främst beroende på antalet storskador och deras omfattning. För att utjämna dessa kast har till och med år 1990 skattefri avsättning kunnat ske till en så kallad utjämningsfond. Ytterligare avsättningar får inte göras. Fonden får användas till att täcka förlust på försäkringsverksamheten eller totalt.

## ÖVRIGA TERMER OCH NYCKELTAL

### Konsolideringskapital

Summering sker av eget kapital, inkl årets vinst samt obeskattade reserver och uppskjuten skatt.

### Konsolideringsgrad

Förhållandet mellan konsolideringskapital och premieinkomst  $f e r$ . Uttrycks i procent.

### Skadeprocent

Försäkringsersättningar  $f e r$  i förhållande till premieintäkt  $f e r$ .

### Driftskostnadsprocent

Driftskostnader  $f e r$  i försäkringsrörelsen i förhållande till premieintäkt  $f e r$ .

### Totalkostnadsprocent

Summan av försäkringsersättningar och driftskostnader  $f e r$  dividerad med premieintäkt  $f e r$ .

### Reservstyrka

Försäkringstekniska skulder  $f e r$  i förhållande till premieinkomst  $f e r$ .

### Hedgefond

Fond som via investeringar i traditionella marknader, söker positiv avkastning oberoende av marknadernas generella utveckling.

### Private Equity-fond

Fond som köper, utvecklar och säljer onoterade bolag. Huvuddelen av investeringarna görs i mogna, lönsamma bolag.



## [www.agria.se](http://www.agria.se) – allt för dig och ditt djur

- Beräkna premie och teckna försäkring på webben
- Skötselråd för alla djurslag
- Artikelserier om sjukvård, uppfostran, aktivering, valpök
- Ställ frågor till veterinären och juristen
- Nyhetsbrev med e-post
- Spännande forskarrapporter

Agria Djurförsäkring fick utmärkelsen Web Service Award 2001 i kategorin information och service.



[www.agria.se](http://www.agria.se) • 020-88 88 88  
Box 70306, 107 23 Stockholm

