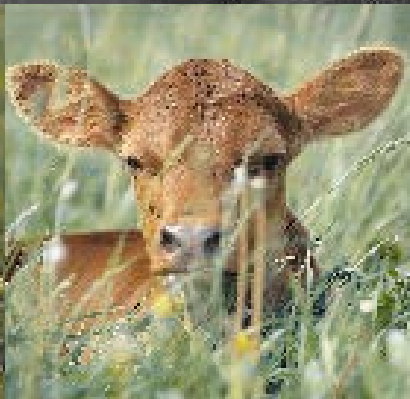


# Agria Djurförsäkring

ÅRSREDOVISNING 2000

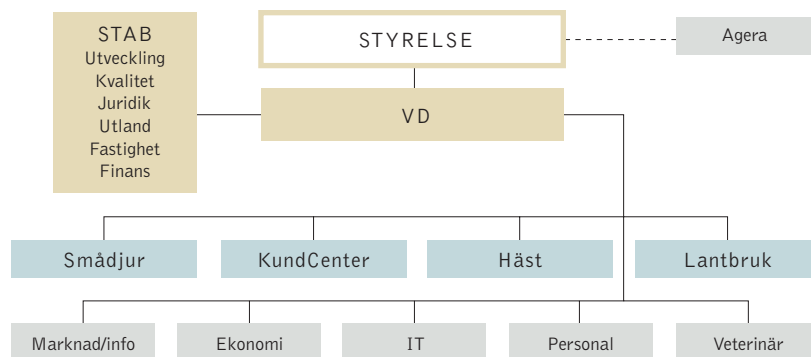


# Innehåll

2000 i korthet, nyckeltal .....	1
VD-kommentar .....	2
Agrias strategiska kapital .....	4
Förvaltningsberättelse .....	8
Resultaträkning .....	13
Resultatanalys .....	14
Balansräkning .....	15
Redovisningsprinciper .....	16
Noter .....	16
Revisionsberättelse .....	21
Styrelse och revisorer .....	22
Ledande befattningshavare .....	23
Valberedning, skadeprövningsnämnden ....	24
Ord och uttryck .....	25

# Kort om Agria

Agria är ett helägt dotterbolag till Länsförsäkringar Wasa och har sedan 1992 varit Länsförsäkringsgruppens specialistföretag för djur- och grödaförsäkring. Länsförsäkringsgruppen är 24 lokala försäkringsbolag som arbetar på sina egna avgränsade marknader nära sina kunder. I det gemensamt ägda Länsförsäkringar AB har länsförsäkringsbolagen en försäkrings-, bank- och fondaffär samt kapitalförvaltning och en stark service- och utvecklingsorganisation. Tillsammans bildar bolagen Sveriges enda kundägda och lokalt förankrade försäkringsgrupp.





## 2000 i korthet

•  
**Premievolymen ökade till 545,1 (527,6) Mkr.**

•  
**Kraftig ökning av skadefrekvensen.**

•  
**Den nya flexibla arbetsmiljön invigdes och 110-årsjubileumet firades.**

•  
**Den 100 000:e hästen respektive katten införsäkrades.**

•  
**Satsning på Internet som försäljningskanal – extranät för kunder, veterinärer och säljare har lanserats.**

•  
**Tillsammans med SIQ spred Agria kunskap och kännedom om verksamhetsutvecklingverkyget USK.**

•  
**Utvecklingsbolaget Agera bildades för att stödja utvecklingen av djurägandet.**

<b>Nyckeltal</b>	<b>2000</b>	<b>1999</b>
Antal försäkringar	492 000	482 000
Premieintäkt, f e r Mkr	526,8	508,0
Tekniskt resultat, Mkr	-14,5	16,6
Antal försäkrade djur	1 600 000	1 600 000
Antal hektar försäkrad gröda	627 000	623 000

Trots de senaste årens omstruktureringar bland marknads aktörer, har Agria befast sin ledande ställning. År 2000 var skademässigt ett tufft år med en ökad skadefrekvens. Samtidigt är premievolymen större än någonsin och beståndet växer i en stadig takt.



## Agrias premievolym större än någonsin

**A**gria gick in i 2000-talet som nyblivna svenska mästare i kvalitet. Att vi, precis innan årsskiftet, erhöU Utmärkelsen Svensk Kvalitet av Institutet för Kvalitetsutveckling, SIQ, gav en bra start på år 2000.

Genom utmärkelsen fick vi ett kvitto på att vi var på rätt väg. Samtidigt fick vi möjlighet att dela med oss av våra erfarenheter och kunskaper till övriga bolag i Länsförsäkringsgruppen samt företag och organisationer i andra branscher.

Resultatmässigt har året gjort oss både glada och besvikna. Premievolymen, som uppgick till 545,1 (527,6) Mkr, är större än någonsin och beståndet växer kraftigt. Skadeutvecklingen har däremot varit fortsatt hög med en ökad skadefrekvens och flera stora skador. Skadeprocenten uppgick till 73 (69). Detta, tillsammans med börsens negativa utveckling, har gjort att det tekniska försäkringsrörelseresultatet uppgick till -14,5 (16,6) Mkr. Vårt strukturerade arbete i försäljningen inom hästområdet med fältmän som använder moderna arbetsmetoder, är engagerade och har hög tillgänglighet, är en nyckel till framgång. En annan är vårt egna KundCenter som genom sitt stora kunnande och höga tillgänglighet har ökat försäljningen. Stödet från länsförsäkringsbolagen har också aktivt bidragit till framgångarna. Vårt arbete med att utveckla samarbetet med landets veterinärer går in i ett förnyat skede med inriktning på individuella avtal med de olika vårdgivarna. Olika nivåer på samarbeten kommer att erbjudas, dessutom startas ett av Agrias största forskningsprojekt för att analysera orsakerna till Agrias höjda skadefrekvenser.

Den magiska gränsen - 100 000 försäkrade djur - passerades både beträffande häst och katt. Drygt 240 000 hundar - 65 procent av Sveriges alla försäkrade hundar - ingår i Agrias bestånd. För affärsområde Lantbruk ökade antalet försäkrade nötkreatur

kraftigt, trots att antalet djur i Sverige minskat. Några av anledningarna till ökningen är den tilltagande smittorisken, ökad sårbarhet i de allt större besättningarna samt att Agrias försäkringsprodukter fortsatt ligger väl i fas med marknads behov. De allvarliga sjukdomarna mul- och klövsjuka och BSE (galna ksjukan) faller under epizootilagen. Agria bör därför gå skadeslös vid eventuella utbrott eftersom staten ersätter dessa skador.

Våra mål i framtiden är att, genom en bättre hantering av vår kunddatabas, öka försäkringsgraden. Inom området lantbruksdjur blir det allt viktigare att hantera nya stora risker som finns inom vårt närområde.

### ETT STARKT UTVECKLINGSÅR

År 2000 har varit ett starkt utvecklingsår, framför allt för Agrias försäljningskanal på Internet, där bland annat flera extranät för kunder, veterinärer och säljare lanserats. Agrias satsning på total affärskvalitet innehåller flera andra teknikprojekt, till exempel Agrias försäkringssystem samt ett integrerat säljsystem för Länsförsäkringsgruppen. Denna teknikutveckling ökar både kundnyttan och effektiviserar arbetet inom Agria. Istället för att ägna oss åt tidskrävande administration, frigörs tid till aktiviteter som skapar värde för kunden.

En ny arbetsmiljö, utformad för att stimulera kunskapsöverföring och underlätta ständiga förbättringar, invigdes under september på Agrias kontor i Stockholm. Flexibla arbetsplatser och IT-lösningar blev en del av det nya arbetssättet, som kommer kunderna till del genom snabbare och bättre service.

Den nya arbetsmiljön invigdes i samband med Agrias 110-årsjubileum, som vi firade tillsammans med representanter från läns-

försäkringsbolagen runt om i landet och de djurorganisationer som vi samarbetar med. Efter 110 år i branschen är det uppenbart: Agrias värde som företag består av mycket mer än det som syns i balansräkningen. Kreativitet är en process där idéer skapas, utvecklas och förvandlas till värde för företaget. Tillsammans har vi ett starkt humankapital och genom våra kvalitetssäkrade processer, har vi ett värdefullt strukturkapital att förvalta.

#### GENOM SAMARBETE UTVECKLAS DJURÄGANDET

Agrias samhällsengagemang har också utvecklas under år 2000. På hästsidan genomfördes Agrias Riksmästerskap för lektionsryttare – den första tävlingen i sitt slag och ett resultat av samarbetet med Svenska Ridsportförbundet. Agriastipendiet delades också ut för första gången. Stipendiaterna var åtta talangfulla ryttare, bland annat Sofia Andler, som senare samma år representerade Sverige i OS. Agrias Forskningsfond finansierade 22 projekt med sammanlagt 1,8 miljoner kronor. Ytterligare 300 000 kronor finansierade projekt Hundhälsa som genomförs tillsammans med Svenska Kennelklubben.

Agria har samarbetsavtal med ett femtiotal djurorganisationer. En gemensam uppgift är att utveckla djurägandet, djurhållningen och djursjukvården. Genom finansiellt tillskott från Agria ges våra samarbetspartner möjlighet att profilera och utveckla sin verksamhet. Nya samarbetspartners under året är Lippizzanerföreningen samt Western Riders Association of Sweden, Zoohandlarnas Riksförbund, e-handelsportalen Petbee och SFS – Svenska Ägg.

Agrias samarbete med den ideella organisationen Manimalis, vars syfte är att informera om nyttan och betydelsen av sällskapsdjur i samhället, resulterade i en rapport som sammanfattar djur-



ägandet ur både ekonomiskt, psykologiskt och socialt perspektiv. Rapporten är viktig som faktaunderlag bland annat i debatten om ekonomiska anslag till djursjukhus, veterinärutbildningar och olika djur- och allergiorganisationer.

Under året grundade Agria ett utvecklingsbolag – Agera Djurägandeutveckling AB – som ska utveckla djurägandet och djurintresset. Inriktningen för investeringarna är att förvalta och förverkliga bra idéer och ambitioner som bland annat finns i Agrias samarbetsorganisationer. På så sätt utvecklas djurägandet samtidigt som investeringarna ger stöd åt Agrias affärsidé.

#### NY STRUKTUR FÖR DJURSJUKVÅRDEN

Vi går in i framtiden med stor tilltro. Under år 2001 ska nuvarande produkter, premier och villkor utvecklas för att passa den nya situationen på marknaden bättre. En ny struktur för samarbete inom djursjukvården kommer att etableras. Denna innefattar nya avtal med landets veterinärer. Med dessa åtgärder ska vi komma till rätta med den kraftiga kostnadsutvecklingen och därmed fortsättningsvis kunna erbjuda de bästa försäkringsalternativen för djur och gröda.

Stockholm den 28 mars 2001

A handwritten signature in blue ink that reads "Anders Mellberg". The signature is fluid and cursive, written on a light-colored background.

**Anders Mellberg**  
Verkställande direktör

Förutom Agrias monetära kapital, besitter Agria ett strategiskt kapital som ökar förutsättningarna för kommande framgångar. Det strategiska kapitalet delas upp i fyra områden som behandlar Agrias marknad och kunder, Agrias medarbetare, Agrias strukturer och Agrias samhällsengagemang.

#### AGRIAS MARKNAD OCH KUNDER

Agria erbjuder försäkring för många olika djurslag: katter, hundar, smådjur, hästar, kor, får, fjäderfå och andra lantbruksdjur. Produkterna är konstruerade så att kunden i hög grad själv kan påverka innehåll, premie, självrisk och därmed kostnaden för sin försäkring. Försäkringsprodukterna för djur delas in i veterinärvårdsförsäkring, livförsäkring, användbarhetsförsäkring, avbrottsförsäkring och försäkring för dolda fel. Agria erbjuder grödaförsäkring mot hagel och skorpbildning.

Affärsidén är att erbjuda det bästa försäkringsalternativet för djur och gröda, präglad av ett aktivt samarbete med djurägare och veterinärer. Agria verkar också för god djurhälsa och djurhållning, samt ett ökat djurintresse.

Agrias försäkringar säljs genom de lokala länsförsäkringsbolagen, den egna säljkåren, genom fritidsombud, uppfödare och veterinärer. Agrias KundCenter, en avdelning med spjutspetskompetens inom försäljning, har under året besvarat 148 000 samtal och tecknat 31 000 nya försäkringar. Internet används för att teckna försäkring i allt större utsträckning.

Agria samarbetar med kunderna

Varje månad mäts attityderna hos 450 av Agrias kunder i Agrias Nöjd Kund-index, Anki, för att identifiera eventuella förbättrings- och utvecklingsområden. Målet under år 2000 var att minst åtta av tio tillfrågade kunder skulle vara nöjda med Agrias insatser, vilket uppfylldes under år 2000 (se tabell). Till nästa år höjs målet till att 90 procent av Agrias kunder ska vara nöjda.

Agria har ett nära samarbete med kunderna och med veterinärkåren. Samarbetet mellan dem och Agria sker systematiskt i hela företaget. En valberedning, bestående av representanter från Agrias samarbetsorganisationer inom område häst, smådjur, lantbruk och veterinär, utser två ledamöter och två suppleanter till Agrias styrelse. Under år 2000 har dessa representanter kommit från Svenska Kennelklubben, Sveriges Veterinärförbund, Svenska Ridsportförbundet och Lantbrukarnas Riksförbund.

De 55 samarbetsavtal som Agria har med olika djurorganisationer bildar unika relationer där goda möjligheter ges till såväl utveckling av Agrias produkter och tjänster, som djurägandet och djursporter i landet.

Agrias produktkommittéer, som består av kunder och Agrias medarbetare, konsulteras när produkter utvecklas och förbättras.

I de fall som Agria och en kund inte kommer överens angående utfallet av en skada kan kunden kostnadsfritt överklaga till Agrias skadeprövningsnämnd. Även i den finns representanter från Agrias kundorganisationer och från veterinärkåren. Ordförande är en oberoende jurist med domarkompetens.

335 000 kunder har sina djur och sin gröda försäkrade hos Agria. Under år 2000 nytecknades 119 000 försäkringar. Den genomsnittliga försäkringstiden (durationen) var under år 2000 6,6 år (se tabell).

Många kundrelationer sträcker sig dock över decennier. Agria har cirka 500 kunder som varit trogna företaget i mer än 50 år.

Nyckeltal	Mål	2000	1999	1998
Agrias Nöjd Kund-index	80%	87%	85%	82%
<b>Duration</b>		<b>2000</b>	<b>1999</b>	<b>1998</b>
		6,6 år	6,4 år	6,3 år

#### AGRIAS MEDARBETARE

Agrias medarbetare är högt värderade då det är de som i hög grad skapar nöjda kunder. Den genomsnittliga medarbetaren är en 39-årig kvinna, som äger husdjur eller rider. Hon har en kvinnlig chef och har arbetat på Agria i 6,7 år. Ungefär fem timmar i veckan motionerar hon.

På Agria arbetar 65 procent kvinnor och 35 procent män. 62 procent av Agrias chefer är kvinnor, motsvarande siffra i ledningsgruppen är 50 procent. Medarbetarna kan delas upp i tre huvudkategorier: handläggare, specialister och säljare. Antal anställda under år 2000 var 126 personer.

Agrias rekryteringspolicy utgår från affärsidén, vilket innebär att de flesta medarbetare har ett aktivt djurintresse och goda kunskaper om djur och djurhållning. Detta skapar engagemang hos de anställda och inger förtroende i kundkontakter. För framgångsrik rekrytering finns ett väl inarbetat rekryteringsförfarande. Rekrytering och urval sker alltid i konkurrens. Urvalet grundas på lämplighet för aktuellt arbete med hänsyn tagen till individens utvecklingspotential.

Agria uppmanar djurägandet bland medarbetarna till exempel genom att göra det möjligt att ta med hunden till arbetsplatsen och ha en generös inställning till nyttjandet av flextider. För många är det en förutsättning för att kunna ägna sig åt sitt djurintresse.

Gemensamma värderingar skapar ett gynnsamt och gott arbetsklimat. Agrias Fem Alltid och Agrias Kvalitetspolicy är namn på de grundläggande värderingar och den policy som genomsyrar hela verksamheten. Både Agrias Fem Alltid och Agrias Kvalitetspolicy är väl implementerade och efterlevs på alla nivåer i organisationen. Det underlättar det dagliga arbetet och ökar möjligheterna att nå uppsatta mål.

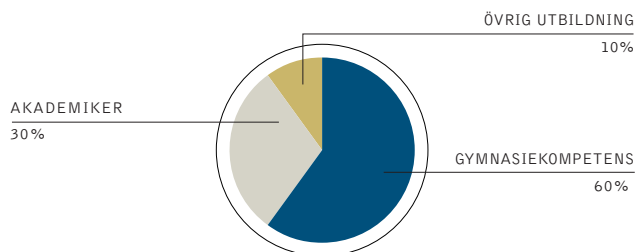
#### Agrias Fem Alltid

- Alltid ge lite mer – så att kundernas förväntningar överträffas.
- Alltid se möjligheter – så att vi strävar framåt.
- Alltid bli lite bättre – så att vi hela tiden arbetar förebyggande.
- Alltid handla affärsmässigt – så att vi uppnår långsiktig lönsamhet.
- Alltid visa respekt och förtroende – så att vi bygger upp ett gott arbetsklimat.

#### Agrias Kvalitetspolicy

- Det är våra kunder som avgör kvaliteten på vårt arbete – alla inom Agria har kunder.
- Det är våra medarbetare som skapar nöjda kunder.
- Det är genom en strävan att ständigt förbättra oss som vår konkurrenskraft ökar.

#### FORMELL UTBILDNINGSNIVÅ



Utbildningsplaner och internrekrytering breddar kompetensen

Agrias grundsyn är att alla medarbetare kan utvecklas i ett kvalitativt och effektivt arbete. Den individuella utbildningsplanen är en självklar och viktig del i den strategiska affärsplaneringen och präglas av tydlig kundorientering och ett stort engagemang. Utvecklingsverktyget Competence Action Tools, CAT, används för att kartlägga utbildningsbehov för varje medarbetare. Genom att arbeta i team-kontor och i tvärfunktionella projektgrupper, stimuleras kunskapsöverföring. Agrias kompetensutveckling främjar även intern rörlighet. Under år 2000 har sju personer bytt tjänst inom Agria.

I september invigdes Agrias nya arbetsmiljö, utformad för att stimulera kunskapsöverföring och underlätta ständiga förbättringar. Flexibla arbetsplatser och IT-lösningar blev en del av det nya arbetssättet, som kommer kunderna till del genom snabbare och bättre service.

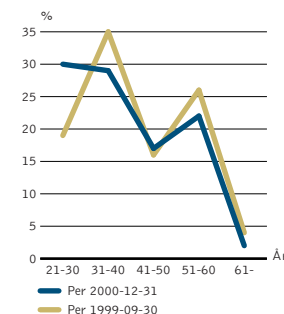
#### Medarbetare

Medarbetarnas attityder till ledarskapet, arbetsmiljön och arbetsituationen mäts i Nöjd Medarbetar-index, NMI (se tabell). De förbättringspunkter som framkommer i NMI bryts ner avdelningsvis och åtgärdsprogram utarbetas. Under år 2000 har fyra nya chefer anställts, ett nytt arbetssätt och en ny arbetsmiljö implementerats. Detta gör att vi har en längre startsträcka för att nå önskvärd nivå.

Företagshälsovård, friskvård och möjlighet att anonymt konsultera psykolog eller kurator bidrar till en bra arbetsmiljö och att medarbetarna mår bra till kropp och själ.

NMI-resultat	2000	1999	1998
Agria	71,5%	74,4%	71,0%
Medelindex inom tjänstesektorn (enligt Affärsstrategi)	69,8%	69,4%	68,2%

#### ÅLDERSFÖRDELNING



## AGRIAS STRUKTURER

Agrias strukturer består av de verktyg och processer som är grundläggande för Agrias verksamhet. Verksamheten bedrivs i linjeorganisation och är uppdelad mellan strategiskt- och processorienterat arbete. Huvudprocesserna är marknadsbearbetningsprocessen, försäkringsavtalsprocessen, kundvårdsprocessen och skadeprocessen.

### Stor delaktighet i affärsplaneringen

Affärsplaneringen pågår under större delen av året. Stor del av arbetet sker på avdelningsnivå av alla medarbetare. Delaktigheten bidrar till att Agrias mål blir väl förankrade och logiska. Målen är företagsövergripande, men även avdelningsvisa och individuella. Mållön – upp till tio procent av årsinkomsten – är en extra sporre för att uppnå målen.

### Agrias kvalitetsarbete är bäst i Sverige

Att Agria erhöll Utmärkelsen Svensk Kvalitet av Institutet för Kvalitetsutveckling, SIQ i slutet av år 1999 var ett bevis för att det kvalitetsarbete som Agria påbörjade år 1995 givit resultat. Under år 2000 har kvalitetsarbetet fortsatt med hjälp av både USK-modellen och kvalitetsledningssystem ISO 9001 för att ytterligare förbättra processer, produkter och tjänster.

Förslagsdatabasen Synpunkten är ett egenutvecklat verktyg för att systematiskt kunna ta tillvara goda idéer. Alla medarbetare når databasen, vilket gör det enkelt att lämna, följa och få återkoppling på de förslag som lämnas. Även kundernas synpunkter tas tillvara – endera genom att en av Agrias medarbetare för in förslaget i

Synpunkten, eller genom att kunden själv lämnar en Kundsynpunkt på Agrias webbplats på Internet.

IT-lösningen Direktreglering genom fax i PC, används av Agrias två största affärsområden (Häst och Smådjur). IT-lösningen underlättar handläggningen både för Agria, för kunderna och för de 200 anslutna djursjukhusen och klinikerna. I och med detta har ledtiderna kortats väsentligt, administrationen för djursjukhusen och Agria har minskat markant och kunden befrias från ekonomisk administration. 60 procent av skaderegleringen i affärsområde Smådjur sker med Direktreglering genom fax i PC. Motsvarande siffra för affärsområde Häst är 51 procent.

Agrias webbplats, [www.agria.se](http://www.agria.se), har utvecklats mycket under året. Bland annat har flera extranät för kunder, veterinärer och säljare lanserats.

Även Agrias försäkringssystem samt ett integrerat säljsystem för Länsförsäkringsgruppen har utvecklats.

Den statistik och de ekonomiska mätetal som framkommer i den dagliga verksamheten uppdateras i Agrias datalager Asta. Kritiska nyckeltal sammanställs månadsvis för uppföljning och styrning av handlingsplaner. Asta är ett värdefullt verktyg vid strategiska beslut angående försäkringarnas egenskaper, självriskens eller försäkringspremiens storlek.

Synpunkten	2000	1999	1998	1997
Inlämnade	954	894	536	227
Genomförda	243	273	254	108
Under utredning	406	372	71	17

### Agrias utlandssamarbete skapar nätverk

För att bredda marknaden internationellt, skapa nätverk och utbyta erfarenheter har Agria strategiska samarbetspartner i fem europeiska länder: Dessa är Alm. Brand i Danmark, Groupama i Frankrike, Gjensidige i Norge, Interpolis i Holland och Tapiola i Finland. Samarbetet kommer att utökas med fler strategiska samarbetspartners. Den benchmarking som pågått i kvalitetsfrämjande syfte kommer att fortsätta.

Under året utsågs Tapiola till mottagaren av den finska mot-svarigheten till Utmärkelsen Svensk Kvalitet – Soumen Laatupalkinto, 2000.

### Samarbete med veterinärkåren

Agria följer kostnadsutvecklingen inom svensk djursjukvård i nära dialog med veterinärkåren. Tillsammans med branschorganisationen Svenska Djursjukhusföreningen utarbetas ömsesidiga förbättringar i såväl processer som varor och tjänster.





## AGRIAS SAMHÄLLENGAGEMANG

En viktig del i Agrias affärsidé är att främja god djurhälsa och djurhållning, samt att verka för ett ökat djurintresse. Agria, som samverkat med kunden sedan företaget grundades år 1890, har utvecklat flera olika angreppssätt för detta.

### Samarbete med djurorganisationer

Agria har samarbetsavtal med 55 organisationer, däribland Svenska Ridsportförbundet, Svenska Kennelklubben, flera olika rasklubbar och organisationer inom lantbrukets område. En gemensam uppgift är att utveckla djurägandet, djurhållningen och djursjukvården. Finansiellt tillskott ger Agrias samarbetspartners möjlighet att profilera och utveckla sin verksamhet. Nya samarbetspartner under året är Zoohandlarnas Riksförbund, e-handelsportalen Petbee, Lipizzanerföreningen, Western Riders Association of Sweden samt SFS-Svenska Ägg. Agria har också finansierat en rapport sammanställd av den ideella organisationen Manimalis (Man and Animal in Society), vars syfte är att informera om nyttan och betydelsen av sällskapsdjur i samhället. Rapporten sammanfattar djurägandet ur både ekonomiskt, socialt och psykosocialt perspektiv. Rapporten är viktig som faktaunderlag bland annat i debatten om ekonomiska anslag till djursjukhus, veterinärutbildningar och olika djur- och allergiorganisationer.

Agria är en av de största enskilda bidragsgivarna till djurforskning. Agria avsätter varje år fyra promille av premieintäkten till forskning inom veterinärmedicin, djurhälsa och djurhållning. År 2000 fördelades drygt 2,1 Mkr till 22 olika forskningsprojekt som berör hästar, hundar och lantbruksdjur. Därutöver stödjer Agria forskning inom hundhälsa, framför allt vid Sveriges Lantbruksuniversitet i samarbete med Svenska Kennelklubben. Agria förser även forskare med statistik och information, då Agrias försäkringsdatabas är en av de mest tillförlitliga källorna över djurens hälsa och liv.

Agria tar också avstånd från oetisk djurhållning. Av etiska skäl erbjuder Agria inte försäkringar för kamphundar, korasen Belgian Blue, giftreptiler eller farmade pälsdjur.

Nyckeltal	2000	1999	1998	1997
Anslag till forskning	2,1 Mkr	1,8 Mkr	1,9 Mkr	1,6 Mkr

### Gott föredöme i kvalitetsarbetet

Sveriges konkurrenskraft är i hög grad beroende av en systematisk och ständig förbättring av varor, tjänster och processer. Ett effektivt kvalitetsarbete kräver målmedvetenhet, uthållighet och kunskap. I syfte att sprida kunskap och inspiration lyfter Institutet för Kvalitetsutveckling, SIQ, regelbundet fram företag som tjänar som goda föredömen. Så även år 2000 då Agria lyftes fram som ett föredöme i kundorienterad verksamhetsutveckling. Detta har inneburit att Agria delat med sig av erfarenheter från kvalitetsarbetet vid ett femtiotal föredrag om Agrias kundorienterade verksamhetsutveckling. Vid dessa deltog cirka 5 000 representanter från privata, statliga och kommunala organisationer.



# Förvaltningsberättelse

Styrelsen och verkställande direktören för Försäkringsaktiebolaget Agria (publ), 516401-8003, avger härmed årsredovisning för 2000.

## VERKSAMHETEN

Agria är ett specialistföretag inom Länsförsäkringsgruppen, som i nära samarbete med intresseorganisationer för djurägare och veterinärer erbjuder privatpersoner, lantbrukare och företagare försäkringsskydd för djur och gröda. Agria tar också emot återförsäkring från djurförsäkringsbolag i Europa.

## ORGANISATION OCH STRUKTUR

Försäkrings AB Agria (publ) är ett helägt dotterbolag till Länsförsäkringar Wasa Försäkrings AB (publ) (LWAB), organisationsnummer 502010-9681. LWAB är dotterbolag till Länsförsäkringar AB (publ) organisationsnummer 556549-7020.

Agrias styrelse består av åtta ledamöter samt VD och två personalrepresentanter. Agrias valberedning utser två ledamöter, Sveriges Veterinärförbund en ledamot samt Lantbrukarnas Riksförbund en ledamot, med särskild uppgift att vaka över försäkringstagarnas intressen.

## Personal och löner

Medelantalet anställda samt utbetalda löner och ersättningar framgår av not nummer 27. Marknadsorganisationen i Sverige utgörs till största delen av den egna kundtjänsten och egna säljteam samt länsförsäkringsbolagens kundtjänst, fältmän och ombud.

## RESULTAT OCH EKONOMISK STÄLLNING

### Marknaden och premier

Den totala premievolymen på den svenska djurförsäkringsmarknaden 2000 uppgår till 807 Mkr. Agria är starkast på djurförsäkringsmarknaden med en marknadsandel på 68 (68) procent.

Agrias totala premieinkomst uppgick till 545,1 Mkr vilket innebär en ökning med 17,5 Mkr från föregående år. Ökningen av premieinkomsten är i huvudsak hänförlig till djurförsäkring där premieinkomsten ökat med 24,8 Mkr eller 5 procent. Premieinkomsten för grödaförsäkring minskade med 1,1 Mkr. Vad gäller mottagen återförsäkring minskade premieinkomsten med 6,1 Mkr beroende på att det samarbetsavtal Agria haft med holländska Interpolis avslutades i december 1999.

Under den senaste femårsperioden har premieinkomsten för djur och gröda ökat med 163,1 Mkr eller 43 procent.

Av Agrias olika affärsområden inom djur- och grödaförsäkring är smådjursförsäkringen den största. År 2000 står den för 49 procent av premieinkomsten, medan hästförsäkring och lantbruksförsäkring står för 37 procent respektive 14 procent av premieinkomsten.

### Skadeutfall

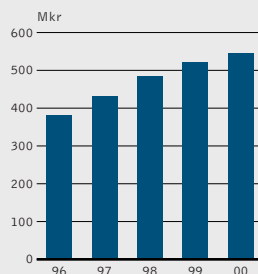
Försäkringsersättningar för totalt för Agria uppgår till 385,0 (350,0) Mkr en ökning med 35,0 Mkr.

Skadeutfallet för djurförsäkring uppgår till 373,1 Mkr vilket innebär en ökning på 32,8 Mkr. Skadeprocent för totalt uppgår till 73 (70) procent. Ökningen är hänförlig till en ökning av medelskada och frekvens inom veterinärvården och en ökning av medelskada

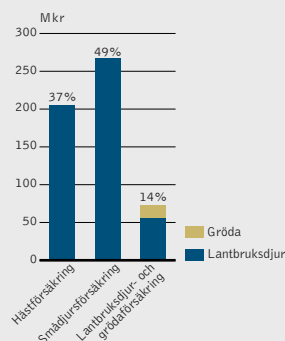
## PREMIEINKOMST

Mkr	2000	1999
Grödaförsäkring	16,9	18,0
Djurförsäkring	528,0	503,3
Mottagen återförsäkring	0,2	6,3
<b>Totalt</b>	<b>545,1</b>	<b>527,6</b>

PREMIEINKOMST 1996–2000, Djur- och grödaförsäkring



PREMIEINKOMST PER AFFÄRSOMRÅDE 2000



inom livförsäkring. Under år 2000 har Agria ersatt skador avseende salmonella till en kostnad om totalt 7,0 (6,6) Mkr.

Försäkringsersättningar f e r avseende grödaförsäkring uppgår till 12,2 Mkr, vilket är 6,0 Mkr högre än förra årets utfall. Skadepercent f e r uppgår för år 2000 till 80,1 (38,7) procent. Den här typen av försäkring tenderar att ha ett varierande skadeutfall från ett år till ett annat, varför det är mer intressant att studera skadeutfallet under en längre period än under några enstaka år.

#### Driftskostnader

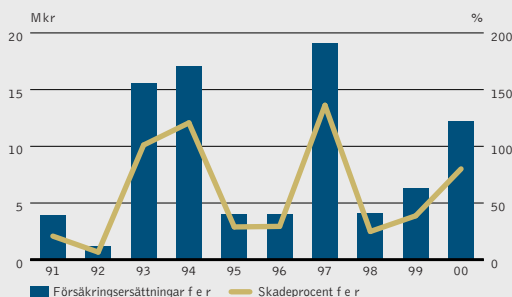
Driftskostnaderna för år 2000 uppgår till 169,5 Mkr vilket är en ökning med 14,7 Mkr. Denna ökning kan dels förklaras av den IT-utveckling Agria bedrivit under året dels ombyggnad av kontoret.

Antalet anställda har ökat från 111 till 126 vilket har medfört en ökning av personalkostnaderna med totalt 11,7 Mkr eller 19 procent. I detta ingår även bonuslön och kompetensutveckling. De direkta lönekostnaderna ökade med 7,9 procent.

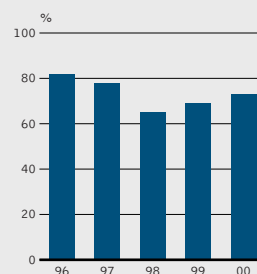
Utvecklingskostnaderna har efter aktivering ökat med 6,0 Mkr. Ökningen kan i huvudsak kopplas till tre stora utvecklingsprojekt; Agrias satsning inom internetområdet och Agrias webbplats, en satsning som i förlängningen ska bidra till en effektivare administration och nyförsäljning av försäkringar. Projekt Agaton, en vidareutveckling av Agrias nuvarande försäkringssystem Agdha och projekt Agrilyftet som pågått under större delen av år 2000 och där målet var ett nytt arbetssätt och en ombyggnad av Agrias lokaler till öppet kontorslandskap.



FÖRSÄKRINGSERSÄTTNINGAR OCH SKADEPROCENT GRÖDA 1991–2000



SKADEPROCENT 1996–2000



## AGRIAS KAPITALAVKASTNING 2000

Placeringar	Marknadsvärde 99-12-31		Nettoplacering Mkr	Värdetförändring		Marknadsvärde 00-12-31		Direktavkastning		Total- avkastning	
	Mkr	%		Mkr	%	Mkr	%	Mkr	%	Mkr	%
Räntebärande	319,9	29	-20,0	14,5	4,4	314,4	31	12,5	3,8	27,0	8,2
Direktlån	8,5	1	-7,5	0	0	1,0	0	0,7	8,7	0,7	8,7
Aktier övr exkl AI	532	48	-6,5	-65,9	-12,5	459,6	45	9,1	1,7	-56,8	-10,8
Aktier A-I	71,2	6	14,7	21,3	26,6	107,2	10	0,7	0,9	22,0	27,5
Aktier Totalt	603,2	54	8,2	-44,6	-7,4	566,8	55	9,8	1,6	-34,8	-5,7
Fastigheter	183,9	16	-66,4	27,8	23,4	145,3	14	3,6	3,1	31,4	26,5
Finansiering	-1,3	0	0	0	0	-1,3	0	0	0	0	0
<b>Summa</b>	<b>1 114,2</b>	<b>100</b>	<b>-85,7</b>	<b>-2,3</b>	<b>-0,2</b>	<b>1 026,2</b>	<b>100</b>	<b>26,6</b>	<b>2,6</b>	<b>24,3</b>	<b>2,3</b>
Övrigt	0		0	0		0		-0,5		-0,5	
<b>Totalt</b>	<b>1 114,2</b>		<b>-85,7</b>	<b>-2,3</b>	<b>-0,2</b>	<b>1 026,2</b>		<b>26,1</b>	<b>2,6</b>	<b>23,8</b>	<b>2,2</b>

Direkt- och totalavkastningen är beräknad enligt Försäkringsbranschens Redovisningsnämnds (FRN) cirkulär 1/1993. Kapitalbasen är viktad.

### Finansförvaltningens resultat

Efter fem år av global börsuppgång bjöd år 2000 på fallande börs-kurser. De senaste årens uppgångar har drivits på av stigande vins-ter och ett i grunden gynnsamt ekonomiskt läge. De senaste årens uppgångar förklaras främst av stigande kurser i tillväxtbranscher, såsom IT, telekom och Internet. Under hösten 1999 och i början av år 2000 var intresset mycket stort för dessa tillväxtsektorer. Detta drev upp kurserna extremt högt på kort tid. Värderingen började alltmer ifrågasättas och i slutet av mars inleddes ett kraf-tigt fall för tillväxtaktier.

Finansrörelsens redovisade resultat uppgår till 29 (225) Mkr innan kapitalavkastning har överförts till försäkringsrörelsen samt avdrag för driftskostnader i kapitalförvaltningen avräknats. För-delningen på olika placeringstyper beträffande total- och direkt-avkastning, beräknat enligt Försäkringsbranschens Redovisnings-

nämnds (FRN) cirkulär 1/1993, framgår av ovanstående tabell.

Utgående marknadsvärde per 2000-12-31 omfattar placerings-tillgångar som står till kapitalförvaltarens förfogande för aktiv för-valtning.

Alternativa Investeringar har gett en avkastning på 27,5 procent och bidragit positivt till den totala avkastningen. De segment Läns-försäkringar har identifierat som intressanta är Private Equity och Hedgefonder.

Räntebärande förvaltningsportföljen har under året haft en avkastning på 9,0 procent. Avkastningen för räntebärande totalt uppgår till 8,2 procent.

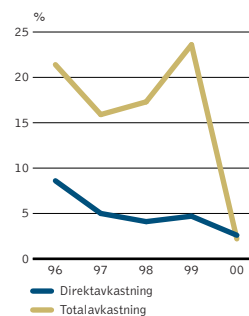
Mega Sverige har under året haft en negativ avkastning om -12,0 procent, vilket är sämre än jämförande index som backat -10,5 procent.

### PLACERINGSSLAG

Agrias placeringar fördelar sig mellan olika placeringsslag på följande sätt:

Placeringslag	2000	1999
Obligationer, lån och övriga räntebärande värdepapper	260,9	288,9
Svenska aktier och fondandelar	526,3	537,1
Utländska aktier och fondandelar	84,4	66,2
Strategiska placeringar	34,7	0
Fastigheter	103,5	84,0
Övrigt	0,3	0,3
<b>Summa placeringstillgångar</b>	<b>1 010,1</b>	<b>976,5</b>

DIREKTAVKASTNING OCH TOTALAVKASTNING 1996-2000



Avkastningen för Mega Europa har under året varit positiv med +0,1 procent, vilket är cirka 2 procentenheter sämre än index. Nordamerikafonden har haft en avkastning på -6,9 procent, vilket är sämre än jämförelseindex som haft en avkastning på -0,8 procent under året. Avkastningen för aktier totalt sett uppgår till -10,8 procent.

Fastigheter har under året uppvisat en mycket stark värdetillväxt och värdeförändringen uppgår till 23,4 procent, vilket medför en totalavkastning för fastigheter motsvarande 26,5 procent.

Försäkringsrörelsen har tillförts kalkylränta motsvarande 12,9 (13,3) Mkr. Kalkylräntan bestäms med värdet på de försäkrings-tekniska skulderna som bas. Kalkylräntesatsen består dels av en riskfri ränta dels av ett avkastningskrav utöver riskfri ränta, så kallad överränta. Som riskfri ränta tillämpas årsgenomsnittet på 60-dagars statsskuldväxlar; för 2000 uppgick den till 3,43 procent. Överräntan är beräknad till 2,0 procent för 2000. Den totala kalkylräntesatsen uppgår således till 5,43 procent.

#### Resultat

Resultat före bokslutsdispositioner och skatt uppgick 2000 till 0,1 (221,0) Mkr.

Det tekniska resultatet i skadeförsäkringsrörelsen uppgick totalt till -14,5 (16,6) Mkr. Av detta resultat svarar den svenska djur- och grödaförsäkringen för ett resultat på -15,6 (16,1) Mkr. Försäkringsrörelseresultatet uttryckt i procent av premieintäkt för år är -2,8 (3,3) procent.

#### Konsolidering

Konsolideringskapitalet har minskat med 107,5 Mkr från 1999. Konsolideringsgraden uppgår till 137 (162) procent.

#### FRAMTIDA UTVECKLING

Vår administrativa vision Agaton (Agria gör allting on-line) har under året fått ett stort genombrott då både försäkringsskade- och ärendehanteringssystemet utvecklats till att omfatta större delen av verksamheten – dock inte för lantbruksdjur och grödaförsäkring. Vårt arbete med att skapa marknadens mest effektiva ärendehantering med hög tillgänglighet, effektiva distributionsvägar samt en väl avvägd central- och lokal arbetsfördelning, fortsätter och kommer att slutföras i denna version under år 2001.

Agrialyftet, ett projekt som startades under år 1999 och slutfördes under år 2000, hade som syfte att skapa en flexibel och lärande organisation med ökad kontakt inom och över avdelningsgränserna. För att åstadkomma denna förändring anpassades lokalerna och arbetssättet så att medarbetaren själv kan välja sin arbetsplats. Numera finns möjlighet att välja om man vill arbeta i öppet landskap, i så kallade tysta rum, eller på distans. Agrialyftet

slutfördes på ett mycket lyckosamt sätt, vilket gör att studiebesöken avlöser varandra. Trivseln förbättras kontinuerligt i takt med att miljön och konceptet förädlas samt att medarbetarnas vana att hantera det nya arbetssättet växer.

Agrias internetsatsning under år 2000 medför att våra kunder under 2001 kommer att kunna titta på och göra ändringar i sina befintliga försäkringar samt teckna nya försäkringar direkt på Agrias webbplats.

Agrias utåtriktade utvecklingsverksamhet av djurägarmarknaden har till en del drivits i utvecklingsbolaget Agera, som är ett nytt dotterbolag. Ageras affärsidé syftar till att investera i, driva och i övrigt utveckla verksamheter och projekt som har till ändamål att underlätta djuräggande och främja god djurhälsa och djurhållning.

#### FÖRSÄKRINGSRISKER

Bolagets försäkringsbestånd består av många och huvudsakligen små risker, vilket innebär att ingen enskild försäkringsrisk väsentligt kan påverka Agrias resultat. Inom affärsområdena Häst och Lantbruk, där skadehändelser som innebär höga kostnader kan inträffa, använder Agria återförsäkring för riskutjämning.

Enskilda risker har återförsäkrats både via avtal och genom fakultativ återförsäkring. Som komplement till dessa skydd finns också en försäkring som täcker enstaka större skadehändelser. Återförsäkringsskydden för lantbruksförsäkringar har utgjorts av stoploss-avtal. Utöver beskrivna skydd finns ett samlat skydd som begränsar bolagets totala skaderisk inom affärsområde Häst och Lantbruk.

#### VALUTARISKER

Valutaexponeringen per den 31 december 2000 framgår av följande tabell:

Valuta	Netto lokal valuta	Netto SEK
NLG	43 000	158 780

#### RÄNTERISKER

Med exponering mot ränterisk avses de finansiella tillgångarnas räntebindningstid. Per 2000-12-31 har Agria inga tillgångar med räntebindningstid.

#### KREDITRISKER

Med kreditrisk avses att motparten i ett affärsförhållande helt eller delvis inte fullgör sina åtaganden. Kreditrisk uppkommer som en naturlig del inom kapitalförvaltningens verksamhet och begränsas genom maximerade motpartsengagemang.

## RESULTATSAMMANDRAG

Tkr	2000	1999	1998	1997	1996
Premieintäkt f e r	526 817	507 997	476 618	412 554	380 610
Kapitalavkastning överförd från finansrörelsen	12 927	13 334	12 186	9 835	11 920
Försäkringsersättningar f e r	-385 014	-350 020	-309 273	-320 419	-311 944
Driftskostnader f e r	-169 476	-154 755	-130 843	-127 799	-113 717
Övriga intäkter/kostnader i försäkringsrörelsen	199	26	57	0	0
Tekniskt resultat i försäkringsrörelsen	-14 547	16 582	48 745	-25 829	-33 131
<b>Årets resultat</b>	<b>4 443</b>	<b>86 553</b>	<b>81 452</b>	<b>59 386</b>	<b>64 476</b>
Tillämpad kalkylränta, %	5,43	5,56	5,18	4,20	6,00
<i>Nyckeltal för försäkringsrörelsen</i>					
Skadeprocent f e r	73	69	65	78	82
Driftskostnadsprocent f e r	32	30	27	31	30
<b>Totalkostnadsprocent f e r</b>	<b>105</b>	<b>99</b>	<b>92</b>	<b>109</b>	<b>112</b>

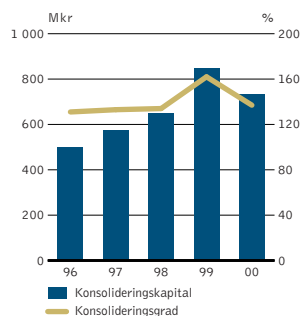
Direkt- och totalavkastningen är beräknade enligt Försäkringsbranschens Redovisningsnämnds (FRN) cirkulär 1/1993.

## KONSOLIDERING

Mkr	2000	1999	1998	1997	1996
Eget Kapital	277,0	352,5	281,6	272,1	211,8
Latent skatt på övervärden i tillgångar	84,5	111,9	84,2	70,8	51,9
Latent skatt på obeskattad reserv	106,0	107,2	79,1	65,0	66,3
Obeskattade reserver	378,4	383,0	282,5	232,2	236,9
Övervärden i tillgångar	301,7	402,7	299,8	252,7	185,4
<b>Konsolideringskapital</b>	<b>739,9</b>	<b>847,4</b>	<b>648,2</b>	<b>575,1</b>	<b>500,6</b>
Varav latent skatt	186,7	219,1	163,3	135,8	118,2
Premieinkomst f e r	538,9	522,0	484,2	433,8	382,5
<b>Konsolideringsgrad, %</b>	<b>137</b>	<b>162</b>	<b>134</b>	<b>133</b>	<b>131</b>
Placeringstillgångar värderade till verkligt värde	1010,1	976,5	939,2	749,6	710,9
<i>Resultat av kapitalförvaltningen</i>					
Direktavkastning, %	2,6	4,7	4,1	5,0	8,6
Totalavkastning, %	2,2	23,6	17,4	15,7	21,4

Direkt- och totalavkastningen är beräknade enligt Försäkringsbranschens Redovisningsnämnds (FRN) cirkulär 1/1993.

## KONSOLIDERINGSKAPITAL OCH KONSOLIDERINGSGRAD 1996–2000



## VINSTDISPOSITION

Koncernbidrag har lämnats till Länsförsäkringar Wasa Försäkrings AB (publ) med 111 000 Tkr. Vinstsdisposition har följande utseende:

Balanserat resultat	89 779
Lämnat koncernbidrag netto	-79 920
Årets resultat	4 443
Vinst att disponera	14 302

Styrelsen och den verkställande direktören föreslår att tillgänglig vinst att disponera, 14 302 Tkr, balanseras i ny räkning.

Resultatet av verksamheten under räkenskapsåret och ställningen vid räkenskapsårets utgång framgår av efterföljande resultat- och balansräkning med därtill fogade noter och resultatanalys.

# Resultaträkning

Tkr	Not	2000	1999
<b>TEKNISK REDOVISNING AV SKADEFÖRSÄKRINGSRÖRELSE</b>			
<b>Premieintäkter f e r</b>			
Premieinkomst (före avgiven återförsäkring)	1	545 146	527 597
Premier för avgiven återförsäkring		-6 266	-5 635
Förändring i Avsättning för ej intjänade premier och kvardröjande risker		-12 145	-11 274
Återförsäkrarens andel av Förändring i avsättning för ej intjänade premier och kvardröjande risker		82	-2 691
<b>Premieintäkter f e r</b>		<b>526 817</b>	<b>507 997</b>
<b>Kapitalavkastning överförd från finansrörelsen</b>	2	<b>12 927</b>	<b>13 334</b>
<b>Övriga tekniska intäkter f e r</b>		<b>199</b>	<b>26</b>
<b>Försäkringsersättningar f e r</b>			
<i>Utbetalda försäkringsersättningar</i>			
Före avgiven återförsäkring	3	-384 096	-352 253
Återförsäkrarens andel		1 068	334
<b>Utbetalda försäkringsersättningar f e r</b>		<b>-383 028</b>	<b>-351 919</b>
<i>Förändring i avsättning för oreglerade skador f e r</i>			
Före avgiven återförsäkring		1 314	-1 401
Återförsäkrarens andel		-3 300	3 300
<b>Förändring i avsättning för oreglerade skador f e r</b>		<b>-1 986</b>	<b>1 899</b>
<b>Försäkringsersättningar f e r</b>		<b>-385 014</b>	<b>-350 020</b>
<b>Driftkostnader f e r</b>	4	<b>-169 476</b>	<b>-154 755</b>
<b>Skadeförsäkringsrörelsens tekniska resultat</b>		<b>-14 547</b>	<b>16 582</b>
<b>ICKE-TEKNISK REDOVISNING</b>			
Skadeförsäkringsrörelsens tekniska resultat		-14 547	16 582
Kapitalavkastning, intäkter	5	130 834	123 836
Kapitalavkastning, kostnader	6	-1 343	-7 087
Orealiserade vinster och förluster på placeringstillgångar	7	-101 942	102 090
Kapitalavkastning överförd till skadeförsäkringsrörelse	2	-12 927	-13 334
Övriga kostnader		0	-1 112
<b>Resultat före bokslutsdispositioner och skatt</b>		<b>75</b>	<b>220 975</b>
Förändring av säkerhetsreserv		-5 155	-110 184
Upplösning av skatteutjämningsreserv K		9 712	9 711
		<b>4 557</b>	<b>-100 473</b>
<b>Resultat före skatt</b>		<b>4 632</b>	<b>120 502</b>
Skatt på årets resultat	8	-31 407	-6 065
Latent skatt		31 218	-27 884
<b>ÅRETS RESULTAT</b>		<b>4 443</b>	<b>86 553</b>

# Resultatanalys försäkringsrörelsen

Tkr	Totalt	Direktförsäkring i Sverige		Mottagen återförsäkring
		Gröda	Husdjur	
Premieintäkt f e r	526 817	15 241	511 911	-335
Kapitalavkastning överförd från försäkringsrörelsen	12 927	46	12 602	279
Försäkringsersättningar f e r	-385 014	-12 215	-373 120	321
Driftskostnader	-169 476	-1 006	-169 302	832
Övriga intäkter i försäkringsrörelsen	199		199	
<b>Tekniskt resultat i försäkringsrörelsen</b>	<b>-14 547</b>	<b>2 066</b>	<b>-17 710</b>	<b>1 097</b>
<b>Avvecklingsresultat f e r</b>	<b>7 643</b>	<b>32</b>	<b>7 569</b>	<b>42</b>
<b>FÖRSÄKRINGSTEKNISKA AVSÄTTNINGAR, FÖRE AVGIVEN ÅTERFÖRSÄKRING</b>				
Avsättning för ej intjänade premier och kvardröjande risker	245 763	24	245 739	
Avsättning för oreglerade skador	65 933	230	65 544	159
<b>Summa försäkringstekniska avsättningar</b>	<b>311 696</b>	<b>254</b>	<b>311 283</b>	<b>159</b>
<b>ÅTERFÖRSÄKRARES ANDEL AV FÖRSÄKRINGSTEKNISKA AVSÄTTNINGAR</b>				
Avsättning för ej intjänade premier och kvardröjande risker	463		463	
Avsättning för oreglerade skador				
<b>Summa Återförsäkrares andel av försäkringstekniska skulder</b>	<b>463</b>		<b>463</b>	
<b>NOTER TILL RESULTATANALYSEN</b>				
<b>Premieintäkter f e r</b>				
Premieinkomst (före avgiven återförsäkring)	545 146	16 934	528 040	172
Premier för avgiven återförsäkring	-6 266	-1 692	-4 140	-434
Förändring i Avsättning för ej intjänade premier och kvardröjande risker	-12 145	-1	-12 071	-73
Återförsäkrares andel av Förändring i avsättning för ej intjänade premier och kvardröjande risker	82		82	
<b>Premieintäkter f e r</b>	<b>526 817</b>	<b>15 241</b>	<b>511 911</b>	<b>-335</b>
<b>FÖRSÄKRINGSERSÄTTNINGAR F E R</b>				
<b>Utbetalda försäkringsersättningar</b>				
Före avgiven återförsäkring	-384 096	-12 035	-370 697	-1 364
Återförsäkrares andel	1 068			1 068
<b>Utbetalda försäkringsersättningar</b>	<b>-383 028</b>	<b>-12 035</b>	<b>-370 697</b>	<b>-296</b>
<b>Förändring i avsättning för oreglerade skador f e r</b>				
Före avgiven återförsäkring	1 314	-180	877	617
Återförsäkrares andel	-3 300		-3 300	
Förändring i avsättning för oreglerade skador f e r	-1 986	-180	-2 423	617
<b>Försäkringsersättningar f e r</b>	<b>-385 014</b>	<b>-12 215</b>	<b>-373 120</b>	<b>321</b>
Skadekostnadsprocent	-0,73	-0,80	-0,73	-0,96



# Balansräkning

Tkr	2000	1999
<b>TILLGÅNGAR</b>		
<b>Immateriella tillgångar</b>		
Andra immateriella tillgångar (not 9)	30 692	0
<b>Summa</b>	<b>30 692</b>	<b>0</b>
<b>Placeringstillgångar</b>		
Byggnader och mark (Not 10)	103 500	84 000
Aktier och andelar (Not 11)	611 073	603 593
Aktier och andelar i koncernföretag (Not 12)	22 543	0
Räntebärande värdepapper emitterade av, och lån till, koncernföretag (Not 13)	12 128	0
Obligationer och andra räntebärande värdepapper (Not 14)	259 877	280 435
Lån med säkerhet i fast egendom	0	7 500
Övriga lån	1 000	1 000
<b>Summa</b>	<b>1 010 121</b>	<b>976 528</b>
<b>Återförsäkrars andel av försäkringstekniska avsättningar</b>		
Avsättning för ej intjänade premier och kvardröjande risker	463	380
Avsättning för oreglerade skador (Not 15)	0	3 300
<b>Summa</b>	<b>463</b>	<b>3 680</b>
<b>Fordringar</b>		
Fordringar avseende direktförsäkring (not 16)	70 982	62 681
Fordringar avseende återförsäkringsbolag	0	2 628
Övriga fordringar (not 17)	7 676	104 430
<b>Summa</b>	<b>78 658</b>	<b>169 739</b>
<b>Andra tillgångar</b>		
Materiella tillgångar (Not 18)	11 828	9 777
Kassa och bank	65 084	39 420
<b>Summa</b>	<b>76 912</b>	<b>49 197</b>
<b>Förutbetalda kostnader och upplupna intäkter</b>		
Upplupna ränte- och hyresintäkter	501	225
Förutbetalda anskaffningskostnader (Not 19)	16 541	13 000
Övriga förutbetalda kostnader och upplupna intäkter	1 542	1 313
<b>Summa</b>	<b>18 584</b>	<b>14 538</b>
<b>SUMMA TILLGÅNGAR</b>	<b>1 215 430</b>	<b>1 213 682</b>

Tkr	2000	1999
<b>EGET KAPITAL, AVSÄTTNINGAR OCH SKULDER</b>		
<b>Eget kapital (Not 20)</b>		
Aktiekapital	40 000	40 000
Reservfond	5 525	5 525
Fond för orealiserade vinster (Not 21)	217 223	289 936
Balanserad vinst eller förlust	9 859	-69 487
Årets resultat	4 443	86 553
<b>Summa</b>	<b>277 050</b>	<b>352 527</b>
<b>Obeskattade reserver</b>		
Skatteutjämningsreserv K	0	9 712
Utjämningsfond	35 194	35 194
Säkerhetsreserv	343 200	338 045
<b>Summa</b>	<b>378 394</b>	<b>382 951</b>
<b>Försäkringstekniska avsättningar (före avgiven återförsäkring)</b>		
Avsättning för ej intjänade premier och kvardröjande risker (Not 22)	245 763	236 144
Avsättning för oreglerade skador (Not 23)	65 933	67 235
<b>Summa</b>	<b>311 696</b>	<b>303 379</b>
<b>Avsättningar för andra risker och kostnader</b>		
Avsättningar för pensioner	501	800
Avsättningar för skatter (Not 24)	84 476	115 694
<b>Summa</b>	<b>84 977</b>	<b>116 494</b>
<b>Skulder</b>		
Skulder avseende direktförsäkring (Not 25)	1 061	1 172
Skulder till kreditinstitut	1 928	1 295
Övriga skulder (Not 26)	145 074	43 627
<b>Summa</b>	<b>148 063</b>	<b>46 094</b>
<b>Upplupna kostnader och förutbetalda intäkter</b>		
Övriga upplupna kostnader och förutbetalda intäkter	15 250	12 237
<b>SUMMA EGET KAPITAL, AVSÄTTNINGAR OCH SKULDER</b>	<b>1 215 430</b>	<b>1 213 682</b>
För försäkringstagarnas räkning registerförda tillgångar	497	471
Ställda panter	2 954	1 600
Ansvarsförbindelser *	3 912	5 972

\* I egenskap av delägare med 2,3 procent i Humlegården HB ansvarighet för detta bolags förbindelser. Handelsbolagets förbindelser uppgår till 2 667 Mkr. Övervärden i fastigheter samt eget kapital uppgår till 1 920 Mkr.

# Redovisningsprinciper

Årsredovisningen har upprättats enligt lagen om årsredovisning i försäkringsföretag (ÅRFL) samt i enlighet med Finansinspektionens föreskrifter och allmänna råd 1999:17.

## PLACERINGSTILLGÅNGAR

Räntebärande värdepapper, aktier och andelar samt fastigheter har värderats till verkligt värde. Fordringar och skulder i utländsk valuta är omräknade efter balansdagens valutakurser.

## FÖRSÄKRINGSRÖRELSEN

Premieinkomst (före avgiven återförsäkring) samt Avsättning för ej intjänade premier och kvardröjande risker inkluderar från och med 1998 även terminspremier.

Driftskostnaderna har funktionsindelats vilket innebär att kostnaderna för skadereglering redovisas som en del av Försäkringersättningssättningar liksom att kostnader för finans- och fastighetsförvaltning redovisas som Kapitalkostnad respektive kostnad i Driftsöverskott byggnader och mark.

De redovisade Driftskostnaderna delas upp i anskaffningskostnader och administrationskostnader. Anskaffningskostnaderna har aktiverats som Förutbetalda anskaffningskostnader och skrivs av på tolv månader, som är den kortaste förväntade avtalsperioden. Balanserat belopp i bokslutet är beräknat till högst premiereservsfaktorn vilken för närvarande uppgår till 32 procent. Under året har kostnader för systemutveckling aktiverats, avskrivningar kommer att göras från färdigställandet.

## KONCERNBIDRAG

Lämnat koncernbidrag redovisas efter skatteavdrag med 28 procent som minskning av fritt eget kapital. Jämförelsetal för föregående år har justerats i enlighet med denna princip.

Av not till posten Skatt på årets resultat respektive till Eget kapital framgår belopp som är hänförliga till koncernbidrag.

## Noter

(Belopp i Tkr där inget annat anges)

### NOT 1 PREMIEINKOMST

	2000	1999
Direktförsäkring, Sverige	544 974	521 229
Mottagen återförsäkring	172	6 368
<b>Summa premieinkomst</b>	<b>545 146</b>	<b>527 597</b>

### NOT 2 KAPITALAVKASTNING ÖVERFÖRD FRÅN FINANSRÖRELSEN

	2000	1999
Överförd kapitalavkastning	12 927	13 334

Den överförda kapitalavkastningen har beräknats på medelvärdet av in- och utgående avsättningar för ej intjänade premier samt för oreglerade skador för året. Använd räntesats utgör 60-dagars statsskuldväxlar den 1 januari 2000 plus en överränta på två procentenheter 5,43 procent (5,56 procent).

### NOT 3 UTBETALDA FÖRSÄKRINGSERSÄTTNINGAR

	2000	1999
Utbetalda försäkringersättningar	-358 428	-333 348
Driftskostnader för skadereglering	-25 668	-18 905
<b>Summa utbetalda försäkringersättningar</b>	<b>-384 096</b>	<b>-352 253</b>

### NOT 4 DRIFTSKOSTNADER

	2000	1999
<i>Totala driftskostnader före funktionsindelning</i>		
Personalkostnader	-74 049	-61 448
Ombyggnad av hyrd lokal	-11 200	0
Övriga lokalkostnader	-8 483	-8 129
Avskrivningar m m	-54 354	-45 160
Övrigt	-49 084	-61 425

#### Avgår:

Skaderegleringskostnader	25 668	18 905
Driftskostnader avseende finansrörelsen	1 300	1 651
Driftskostnader avseende fastighetsbeståndet	726	851
	<b>-169 476</b>	<b>-154 755</b>

#### Driftskostnader

Anskaffningskostnader	-53 935	-45 291
Förändring i posten Förutbetalda anskaffningskostnader	3 541	1 200
Ombyggnad av hyrd lokal	-11 200	0
Administrationskostnader	-107 991	-110 707
Provision och vinstandelar i avgiven återförsäkring	109	43
	<b>-169 476</b>	<b>-154 755</b>

FORTS. NOT 4

Arvodena revisorer	2000		1999	
	Konsultationer	Revision	Konsultationer	Revision
Deloitte & Touche	158	170	101	294
KPMG	10	145	0	38
Ernst & Young	0	39	0	65
<b>Summa arvoden revisorer</b>	<b>168</b>	<b>354</b>	<b>101</b>	<b>397</b>

NOT 5 KAPITALAVKASTNING, INTÄKTER

	2000	1999
<i>Driftsöverskott byggnader och mark</i>		
Hyresintäkter	7 378	13 071
Driftskostnader	-3 968	-6 952
<b>Driftöverskott</b>	<b>3 410</b>	<b>6 119</b>
Utdelning på aktier och andelar	10 948	10 036
<i>Ränteutgifter m m</i>		
Obligationer och andra räntebärande värdepapper	13 956	27 039
Övriga ränteutgifter	6 666	5 898
Valutakursvinster	4 719	2 893
<i>Realisationsvinster</i>		
Byggnader och mark	0	50 994
Aktier och andelar	87 925	20 858
Räntebärande värdepapper	3 210	0
<b>Summa kapitalavkastning, intäkter</b>	<b>130 834</b>	<b>123 837</b>

NOT 6 KAPITALAVKASTNING, KOSTNADER

	2000	1999
Kapitalförvaltningskostnader	-1 300	-1 651
<i>Räntekostnader m m</i>		
Fastighetslån (reducerat för räntebidrag)	0	-109
Obligationer och räntebärande	-38	-38
Övriga räntekostnader	-5	-2 288
Valutakursförluster	0	-3 001
<b>Summa kapitalavkastning, kostnader</b>	<b>-1 343</b>	<b>-7 087</b>

NOT 7 OREALISERADE VINSTER OCH FÖRLUSTER  
PÅ PLACERINGSTILLGÅNGAR

	2000	1999
Byggnader och mark	27 728	-23 321
Aktier och andelar	-135 843	131 062
Obligationer och andra räntebärande värdepapper	6 173	-5 651
<b>Summa orealiserade vinster och förluster på placeringstillgångar</b>	<b>-101 942</b>	<b>102 090</b>

Beloppen avser årets förändring av orealiserade vinster och förluster.

NOT 8 SKATT PÅ ÅRETS RESULTAT

	2000	1999
Inkomstskatt	-327	0
Skatt hänförligt till lämnat koncernbidrag	-31 080	-6 065
<b>Summa skatt på årets resultat</b>	<b>-31 407</b>	<b>-6 065</b>

NOT 9 IMMATERIELLA TILLGÅNGAR

	2000	1999
Ingående balans, anskaffningsvärden	0	0
Under året aktiverade kostnader	30 692	0
<b>Utgående balans, anskaffningsvärden</b>	<b>30 692</b>	<b>0</b>
<b>Bokfört värde</b>	<b>30 692</b>	<b>0</b>

Immateriella tillgångar består av aktiverade utvecklingskostnader för väsentliga IT-investeringar. Avskrivning av immateriella tillgångar görs över 3 år. Avskrivningar sker när investeringen tas i bruk.

NOT 10 BYGGNADER OCH MARK

	2000 Flerbostadshus	1999 Flerbostadshus
Antal	5	5
Anskaffningsvärde, Tkr	31 620	31 293
Bedömt verkligt värde, Tkr	103 500	84 000
Värde per kvm bruksarea, kr	11 192	9 083
Taxeringsvärde, Tkr	51 743	50 638
Ytvakansgrad, %	0,0	0,0
Direktavkastning, %	4,2	5,0

**Geografisk fördelning**

Samtliga fastigheter är belägna i Stockholms kommun.

**Värderingsmetoder**

Värdering av fastighetsbeståndet har gjorts av personal inom Länsförsäkringar Wasa Fastighet med erforderlig kompetens. Vid värderingen har i första hand en ortsprisbaserad bedömning gjorts utifrån under året genomförda försäljningar på likvärdiga objekt. Ortprisbedömningen har kompletterats med en kassaflödesanalys över 10 år samt ett nuvärdeberäknat restvärde vid kalkylperiodens slut. Använda direktavkastningskrav uppgår för bostäderna till ca 3,7 procent.

Under år 2000 har inga förändringar inom fastighetsbeståndet skett.

**Risexpoering**

Vid ett ökat/minskat avkastningskrav med 1 procent förändras fastigheters värde med -22 Mkr respektive +38 Mkr. Vid en permanent förändring av vakansgraden för bostadsfastigheterna med 1 procentenhet förändras fastigheternas marknadsvärde med +/- 2 Mkr.

**Andel av fastigheterna som används i den egna verksamheten**

Samtliga fastigheter hyrs ut till externa hyresgäster. Ingen del av fastighetsytan används i Agrias verksamhet.

NOT 11 AKTIER OCH ANDELAR

Företagets namn	Antal aktier/ andelar	Anskaffnings- värde	Verkligt värde
<b>Noterade aktier och andelar</b>			
<i>Svenska aktier</i>			
Ericsson B	104 000	4 117	11 232
<i>Svenska fondandelar</i>			
Asienfond LFW	249 738	23 811	16 650
Japanfonden LFW	372 698	51 000	42 320
Nordamerikafonden LFW	89 700	20 116	26 334
MEGA Nordamerikafond LFW	64 617	66 000	61 841
MEGA Europafond LFW	29 213	38 547	108 236
MEGA Sverigefond LFW	30 721	49 057	145 859
<b>Summa</b>		<b>248 531</b>	<b>401 240</b>
<b>Onoterade aktier och andelar</b>			
<i>Svenska aktier</i>			
Aragon	12 074	5 000	2 320
Robur	83 043	5 000	3 300
Skandia	21 189	5 000	3 282
Tillväxtmarknadsfond LFW	99 635	21 016	14 806
Kungsleden	260 000	15 750	24 050
<b>Summa</b>		<b>51 766</b>	<b>47 758</b>
<i>Svenska fondandelar</i>			
HealthCap CoInvest KB	9 700	7 070	9 700
IDI	5 931	5 075	5 931
Nektar	13 279	15 050	19 516
Zenit	1 695	11 457	56 224
Viking Global	1	8 745	15 882
<b>Summa</b>		<b>47 397</b>	<b>107 253</b>
<i>Andel i bostadsrättsförening</i>			
BRF Kalvheden	1	362	362
<i>Andel i fastighetsbolag</i>			
Humlegården HB	16 166	36 118	43 228
<b>SUMMA AKTIER OCH ANDELAR</b>		<b>388 291</b>	<b>611 073</b>

NOT 12 AKTIER OCH ANDELAR I KONCERNFÖRETAG

Organisations- nummer	Säte	Antal aktier/ andelar	Ägar- andel	Aktie- kapital	Under året tillfört aktieägar- tillskott	
Agera Djurägande- utveckling AB	556577-5953	Stockholm	1 000	100%	100	22 443
					<b>2000</b>	<b>1999</b>
UB anskaffningsvärde					22 543	0
Årets nedskrivning					0	0
<b>Bokfört värde</b>					<b>22 543</b>	<b>0</b>

NOT 13 RÄNTEBÄRANDE VÄRDEPAPPER EMITTERADE AV,  
OCH LÅN TILL, KONCERNFÖRETAG

	2000	1999
Lån till koncernbolag	12 128	0
<b>Summa räntebärande värdepapper emitterade av, och lån till, koncernföretag</b>	<b>12 128</b>	<b>0</b>

NOT 14 OBLIGATIONER OCH ANDRA RÄNTEBÄRANDE  
VÄRDEPAPPER

**Ränterisker**

Med exponering mot ränterisk avses de finansiella tillgångarnas räntebindningstid. Per 2000-12-31 har Agria inga tillgångar med räntebindningstid.

**Noterade obligationer och andra räntebärande värdepapper**

	Upplupet anskaffnings- värde 2000	Marknads- värde 2000	Upplupet anskaffnings- värde 1999	Marknads- värde 1999
<i>Utgivna av:</i>				
Svenska bostadsinstitut	0	0	1 249	1 280
MEGA Obligationsfond LFW	252 693	259 706	242 519	238 314
MEGA Statsobligationsfond LFW	158	171	149	157
<b>Summa</b>	<b>252 851</b>	<b>259 877</b>	<b>243 917</b>	<b>239 751</b>

Beloppet under upplupet anskaffningsvärde för LFW-fonder avser ursprungligt anskaffningsvärde.

**Onoterade obligationer och andra räntebärande värdepapper**

	Upplupet anskaffnings- värde 2000	Marknads- värde 2000	Upplupet anskaffnings- värde 1999	Marknads- värde 1999
<i>Utgivna av:</i>				
Föreningsbanken	0	0	35 664	40 684
<b>Summa obligationer och andra räntebärande värdepapper</b>	<b>252 851</b>	<b>259 877</b>	<b>279 581</b>	<b>280 435</b>

NOT 15 ÅTERFÖRSÄKRARES ANDEL AV FÖRSÄKRINGS-  
TEKNISKA AVSÄTTNINGAR

	2000	1999
Återförsäkrares andel i ingående avsättning för oreglerade skador	3 300	0
Återförsäkrares andel av förändring i avsättning för oreglerade skador	-3 300	3 300
<b>Summa återförsäkrares andel i avsättning för oreglerade skador</b>	<b>0</b>	<b>3 300</b>

NOT 16 FORDRINGAR AVSEENDE DIREKTFÖRSÄKRING

	2000	1999
Forordningar hos försäkringstagare	70 892	62 681
<b>Summa forordningar avseende direktförsäkring</b>	<b>70 892</b>	<b>62 681</b>

## NOT 17 ÖVRIGA FORDRINGAR

	2000	1999
Fordringar hos koncernbolag	1 454	2 235
Övriga fordringar	6 222	102 195
<b>Summa övriga fordringar</b>	<b>7 676</b>	<b>104 430</b>

## NOT 18 MATERIELLA TILLGÅNGAR

	2000	1999
Anskaffningsvärde för maskiner och kontorsinventarier vid årets ingång	31 891	27 453
Årets anskaffning	8 973	6 321
Anskaffningsvärde av försålda eller utstrangerade inventarier	-1 502	-1 883
<b>Summa anskaffningsvärde</b>	<b>39 362</b>	<b>31 891</b>

Årets avskrivning	-6 697	-6 289
Akkumulerade avskrivningar från tidigare år	-22 113	-17 188
Avgår avskrivningar för sålda inventarier	1 276	1 364
<b>Summa avskrivningar</b>	<b>-27 534</b>	<b>-22 113</b>

**Bokfört värde** 11 828 9 777

Datautrustning skrivs planmässigt av på 3 år.  
Övriga maskiner och inventarier skrivs planmässigt av på 5 år.

## NOT 19 FÖRUTBETALDA ANSKAFFNINGSKOSTNADER

	2000	1999
Förutbetalda anskaffningskostnader vid årets ingång	13 000	11 800
Årets avsättning	51 198	40 071
Årets avskrivning	-47 657	-38 871
<b>Summa förutbetalda anskaffningskostnader vid årets utgång</b>	<b>16 541</b>	<b>13 000</b>

Beloppen avser anskaffningskostnader med avskrivningstid inom 1 år.

## NOT 20 EGET KAPITAL

	Aktie- kapital	Reserv- fond	Fond för realiserade vinster	Balanserat resultat	Årets resultat
Ingående balans 2000	40 000	5 525	289 936	-69 487	86 553
Disposition av 1999 års resultat				86 553	-86 553
Koncernbidrag netto				-79 920	
Omföring mellan fria och bundna reserver			-72 713	72 713	
Årets resultat					4 443
<b>Utgående balans 2000</b>	<b>40 000</b>	<b>5 525</b>	<b>217 223</b>	<b>9 859</b>	<b>4 443</b>

## NOT 21 FOND FÖR OREALISERADE VINSTER

	2000	1999
Byggnader och mark	51 754	37 713
Aktier och andelar	160 410	251 608
Obligationer och andra räntebärande värdepapper	5 059	615
<b>Summa realiserade vinster</b>	<b>217 223</b>	<b>289 936</b>

För placeringstillgångar vars verkliga värde överstiger anskaffningsvärdet har mellanskillnaden med avdrag för latent skatt förts till Fond för realiserad vinst.

## NOT 22 AVSÄTTNING FÖR EJ INTJÄNADE PREMIER

	2000	1999
Ingående balans	236 144	225 127
Årets avsättning	1 219	4 316
Förändring premiereservtillägg	8 362	6 958
Valutakursförändring	38	-257
<b>Utgående balans</b>	<b>245 763</b>	<b>236 144</b>

## NOT 23 AVSÄTTNING FÖR OREGLERADE SKADOR

	Inträffade och rapporterade skador		Inträffade men ej rapporterade skador		Avsättning för skadereglerings- kostnader	
	2000	1999	2000	1999	2000	1999
Ingående balans	28 443	22 357	36 071	40 450	2 721	3 106
Årets avsättning	-2 869	6 086	1 744	-4 379	-177	-385
<b>Utgående balans</b>	<b>25 574</b>	<b>28 443</b>	<b>37 815</b>	<b>36 071</b>	<b>2 544</b>	<b>2 721</b>

NOT 24 AVSÄTTNING FÖR SKATTER

	Orealiserade vinster och förluster	
	2000	1999
Latent skatt vid årets ingång	115 694	87 810
Årets förändring	-31 218	27 884
<b>Avsättning för skatter</b>	<b>84 476</b>	<b>115 694</b>

Därutöver föreligger latent skatt i säkerhetsreserven uppgående till 96 096 (97 372) samt skillnad mellan skattemässigt restvärde och bokföringsmässigt värde på byggnader uppgående till 456 (298).

NOT 25 SKULDER AVSEENDE DIREKTFÖRSÄKRING

	2000	1999
Skulder till försäkringstagare	1 061	1 172
<b>Summa skulder avseende direktförsäkring</b>	<b>1 061</b>	<b>1 172</b>

NOT 26 ÖVRIGA SKULDER

	2000	1999
Skuld till koncernbolag	111 000	21 660
Övriga skulder	34 074	21 967
<b>Summa övriga skulder</b>	<b>145 074</b>	<b>43 627</b>

NOT 27 PERSONAL OCH LÖNER

Samtliga pensionsförpliktelser täcks genom avsättning eller försäkring.

Löner, ersättningar och sociala kostnader	Löner och ersättningar		Sociala kostnader (varav pensionskostnader)	
	2000	1999	2000	1999
Styrelse och VD (VD)	1 560	1 274	821 (318)	682 (261)
Kontor	37 963	34 916	17 265 (4 768)	13 242 (2 818)
Fritidsombud	2 165	1 676	506	401
<b>Totalt</b>	<b>41 688</b>	<b>37 866</b>	<b>18 592 (5 086)</b>	<b>14 325 (3 079)</b>

Avgångsvederlag avseende VD uppgår till två årslöner.

Antal anställda	Män	Kvinnor	Totalt	Totalt
	2000	2000	2000	1999
Verkställande direktör	1		1	1
Kontorsanställda	46	80	126	111
Fritidsombud			164	182

Stockholm den 16 mars 2001

Lars Audell

Hans Berglund

Hans Forsell

Göran Fredriksson

Lars Larsson

Stefan Holmgren

Jan-Axel Näsman

Carl-Henrik Ohlsson

Lave Olsson

Anders Mellberg  
Verkställande direktör

Vår revisionsberättelse har avgivits den 20 mars 2001

Kari Falk  
Auktoriserad revisor

Lars Bonnevier  
Auktoriserad revisor.  
Av Finansinspektionen  
förordnad revisor

# Revisionsberättelse

TILL BOLAGSSTÄMMAN I FÖRSÄKRINGSAKTIEBOLAGET AGRIA (PUBL)

ORG NR 516401-8003

Vi har granskat årsredovisningen och bokföringen samt styrelsens och verkställande direktörens förvaltning i Försäkringsaktiebolaget Agria (publ) för år 2000. Det är styrelsen och verkställande direktören som har ansvaret för räkenskapshandlingarna och förvaltningen. Vårt ansvar är att uttala oss om årsredovisningen och förvaltningen på grundval av vår revision.

Revisionen har utförts i enlighet med god revisionssed i Sverige. Det innebär att vi planerat och genomfört revisionen för att i rimlig grad försäkra oss om att årsredovisningen inte innehåller väsentliga fel. En revision innefattar att granska ett urval av underlagen för belopp och annan information i räkenskapshandlingarna. I en revision ingår också att pröva redovisningsprinciperna och styrelsens och verkställande direktörens tillämpning av dem samt att bedöma den samlade informationen i årsredovisningen. Som underlag för vårt uttalande om ansvarsfrihet har vi

granskat väsentliga beslut, åtgärder och förhållanden i bolaget för att kunna bedöma om någon styrelseledamot eller verkställande direktören är ersättningskyldig mot bolaget. Vi har även granskat om någon styrelseledamot eller verkställande direktören på annat sätt har handlat i strid med försäkringsrörelselagen, lagen om årsredovisning i försäkringsföretag eller bolagsordningen. Vi anser att vår revision ger oss rimlig grund för våra uttalanden nedan.

Årsredovisningen har upprättats i enlighet med lagen om årsredovisning i försäkringsföretag och ger därmed en rättvisande bild av bolagets resultat och ställning i enlighet med god redovisningssed i Sverige.

Vi tillstyrker att bolagsstämman fastställer resultaträkningen och balansräkningen, disponerar vinsten enligt förslaget i förvaltningsberättelsen och beviljar styrelsens ledamöter och verkställande direktören ansvarsfrihet för räkenskapsåret.

Stockholm den 20 mars 2001

**Kari Falk**  
Auktoriserad revisor

**Lars Bonnevier**  
Auktoriserad revisor  
Av Finansinspektionen förordnad revisor

# Styrelse och revisorer

## STYRELSE, ORDINARIE LEDAMÖTER

## MANDATTIDEN UTGÅR

<b>Göran Fredriksson</b> , ordförande, vice VD, VD Länsförsäkringar Utveckling AB	2001
<b>Lars Audell</b> , veterinär	2001
<b>Hans Forsell</b> , generaldirektör	2002
<b>Stefan Holmgren</b> , direktör	2002
<b>Janaxel Näsman</b> , direktör	2002
<b>Carl-Henrik Ohlsson</b> , direktör	2002
<b>Lars Larsson</b> , lantbrukare	2001
<b>Lave Olsson</b> , lantbrukare	2001
<b>Hans Berglund</b> , försäkringstjänsteman	2001
<b>Eva Magnusson</b> , försäkringstjänsteman	2001
<b>Anders Mellberg</b> , verkställande direktör	

## STYRELSESUPPLEANTER

<b>Anders Hörnfeldt</b> , direktör	2002
<b>Håkan Henriksson</b> , veterinär	2001
<b>Erika Genfeldt</b> , civilekonom	2002
<b>Ulf Uddman</b> , direktör	2002
<b>Eva Karin Hempel</b> , lantbrukare	2001
<b>Ewa Kolmodin</b> , försäkringstjänsteman	2001
<b>Niklas Lindgren</b> , försäkringstjänsteman	2001

## REVISORER, ORDINARIE

<b>Kari Falk</b> , auktoriserad revisor, KPMG
<b>Lars Bonnevier</b> , auktoriserad revisor, av Finansinspektionen förordnad revisor

## REVISORSSUPPLEANTER

<b>Stefan Holmström</b> , auktoriserad revisor, KPMG
--



*Göran Fredriksson*



*Lars Audell*



*Hans Forsell*



*VD Anders Mellberg*



*Hans Berglund*



*Eva Magnusson*



*Stefan Holmgren*



*Lave Olsson*



*Lars Larsson*



*Carl-Henrik Ohlsson*



*Janaxel Näsman*



# Ledande befattningshavare

**Anders Mellberg**

verkställande direktör och tf personalchef

**Pekka Olson**

chefveterinär och marknadschef

**Pia de Gysser**

IT-chef

**Monica Dreijer**

affärsområdeschef, Smådjur

**Gun Naulé**

affärsområdeschef, Häst

**Göran Råsmar**

affärsområdeschef, Lantbruk, tf ekonomichef

**Henri Söderblom**

utlandschef

**Lars Björkhammar**

utvecklingschef



*VD Anders Mellberg*



*Pekka Olson*



*Pia de Gysser*



*Monica Dreijer*



*Gun Naulé*



*Göran Råsmar*



*Henri Söderblom*



*Lars Björkhammar*

# Valberedning, Skadeprövningsnämnden

## SÄRSKILD VALBEREDNING FÖR UTSEENDE AV STYRELSEREPRESENTATION I AGRIA

SVENSKA MJÖLK EKONOMISKA  
FÖRENING

Lars Jakobsson

LANTBRUKARNAS RIKSFÖRBUND

Henry Bäckström

SVENSKA JÄGAREFÖRBUNDET

Sven-Åke Andersson

SVENSKA RIDSPORTFÖRBUNDET

AC Bengtsson

Jan Jönsson

SVENSKA KENNELKLUBBEN

Jerry Mankowski

Lena Olsson

SVENSKA HÄSTAVELSFÖRBUNDET

Torsten Eliasson

Morgan Johansson

AVELSFÖRENINGEN FÖR SVENSKA  
VARMBLODIGA TRAVHÄSTEN

Ingemar Alin

SVENSKA GALOPPSPORTENS  
CENTRALFÖRBUND

Erik Kylengren

NORDISKA AVELSFÖRENINGEN  
FÖR BIFFRASER

Kjell-Åke Johansson

SVERIGES KATTKLUBBARS  
RIKSFÖRBUND

Gunnar Stagnelid

## SKADEPRÖVNINGSNÄMND – LANTBRUK

LANTBRUKARNAS RIKSFÖRBUND

Sven-Erik Johansson

Arne Nilsson

## SKADEPRÖVNINGSNÄMND – SMÅDJUR

SVENSKA KENNELKLUBBEN

Conny Byström

Ulla Britt Schwang

## SKADEPRÖVNINGSNÄMND – HÄST

AVELSFÖRENINGEN FÖR SVENSKA  
VARMBLODIGA TRAVHÄSTEN

Sven Rejnö

SVERIGES VETERINÄRFÖRBUND

Göran Åström

SVERIGES KATTKLUBBARS  
RIKSFÖRBUND

Lena Nordström

SVENSKA RIDSPORTFÖRBUNDET

Olle Lindström

LÄNSFÖRSÄKRINGSGRUPPEN

Lars-Åke Hörlén

SVERIGES VETERINÄRFÖRBUND

Arne Adolfsson

SVENSKA HÄSTAVELSFÖRBUNDET

Gösta Wolving

AGRIA

Anders Mellberg

LÄNSFÖRSÄKRINGSGRUPPEN

Lars-Åke Hörlén

SVERIGES VETERINÄRFÖRBUND

Charlie Lindberg

LÄNSFÖRSÄKRINGSGRUPPEN

Lars-Åke Hörlén

AGRIA

Anders Mellberg

# Ord och uttryck

## ALLMÄNT

### Bruttoaffär

Försäkringsaffär utan avdrag för den del av affären som återförsäkras hos andra bolag.

### Direkt försäkring

Försäkringsaffär som avser avtal direkt mellan försäkringsgivare (försäkringsbolag) och försäkringstagare. Försäkringsbolaget är, till skillnad från vid mottagen återförsäkring, direkt ansvarigt gentemot försäkringstagarna.

### Återförsäkring

Om ett försäkringsbolag inte kan eller vill bära hela den ansvarighet som det iklätt sig gentemot försäkringstagarna, återförsäkrar bolaget de tecknade försäkringarna – helt eller delvis – hos andra bolag. Man talar härvid om avgiven återförsäkring hos det förstnämnda bolaget och mottagen återförsäkring (indirekt försäkring) hos de sistnämnda bolagen. Mottagande bolag har i detta fall inget direkt ansvar gentemot försäkringstagarna.

### Affär för egen räkning (f e r)

Den del av försäkringsaffären som ett försäkringsbolag står risken för och som alltså inte återförsäkras hos andra bolag. Affär för egen räkning är med andra ord bruttoaffär minskat med avgiven återförsäkring.

## TERMER I RESULTATRÄKNINGEN OCH RESULTATANALYSEN

### Premieinkomst

Under året aviserade premier med förfallodag under det aktuella året samt förskötsbetalda premier med förfallodag under det aktuella året.

### Premieintäkt

Avser den premieinkomst som belöper på räkenskapsåret. Premierna inbetalas vid skilda förfallodagar under året och avser som regel en försäkringstid av ett år. Vid räkenskapsårets slut har bolaget således erhållit premier som till större eller mindre del avser närmast följande år. Denna del av premieinkomsten redovisas i bokslutet som en skuldpost och kallas premiereserv. Motsvarande skuldpost vid räkenskapsårets början frigörs och är en intäkt för det aktuella året. Premieintäkten för året består således av följande poster: premiereserv vid årets början plus premieinkomst under året minus premiereserv vid årets slut. Premieintäkt för egen räkning (f e r) avser premieintäkt minskad med premie för återförsäkring.

### Försäkringsersättningar

Utbetalda försäkringsersättningar plus ersättningsreserv vid årets slut minus ersättningsreserven vid årets början. En del av försäkringsersättningarna utgörs av reservavvecklingsresultat. Driftskostnader relaterade till skadereglering upptas under posten Utbetalda försäkringsersättningar.

### Driftskostnader i försäkringsrörelsen

Driftskostnader är en sammanfattande benämning på kostnaderna för anskaffning eller förnyelse av försäkringsavtal och administration.

### Anskaffningskostnad

Driftskostnader relaterade till anskaffning eller förnyelse av försäkringsavtal upptas under posten Anskaffningskostnader, vilken ingår som delpost i resultatposten Driftskostnader.

### Avvecklingsresultat

För skador som inte är slutreglerade vid räkenskapsårets utgång reserveras medel i bokslutet, i ersättningsreserven.

Den bedömning av kommande utbetalningar som gjorts kan av olika skäl visa sig felaktig. Inflationstakten kan bli en annan än den som förutsattes när skadan värderades. Vidare är det rent allmänt svårt att bedöma utbetalningarna för en komplicerad skada vars slutreglering kan ligga flera år framåt i tiden.

Om det beräknade ersättningsbeloppet för en skada visar sig vara övervärderat, uppstår en vinst när ersättningsbeloppet bedöms på nytt eller när skadan slutregleras. Om beloppet undervärderats blir det på motsvarande sätt en avvecklingsförlust.

### Kapitalavkastning överförd från finansrörelsen

Eftersom premierna betalas i förskott och viss tid förflyter från det en skada inträffar till dess ersättning utbetalas, uppsamlas hos bolaget ett kapital som ger avkastning. Den beräknade räntan på detta kapital, som i bokslutet motsvaras av försäkringstekniska skulder, överförs i resultatredovisningen från finansrörelsen till försäkringsrörelsen under benämningen Kapitalavkastning överförd från försäkringsrörelsen.

## TERMER I BALANSRÄKNINGEN

### Försäkringstekniska skulder

Sammanfattande benämning på premiereserv, ersättningsreserv och skadebehandlingsreserv.

### Premiereserv, sakförsäkring

En skuldpost som i princip motsvarar den del av premieinkomsten som vid bokslutet hänförs sig till nästkommande år.

### Ersättningsreserv

De skador som inträffar under räkenskapsåret hinner av olika skäl (tidskrävande utredningar m m) inte alltid slutregleras före årets utgång. I bokslutet måste därför en avsättning göras för beräknade, ännu inte betalda, skadeersättningar. Denna skuldpost kallas ersättningsreserv.

### Skadebehandlingsreserv

De skador som ingår i ersättningsreserven kommer före slutregleringen att medföra vissa förvaltningskostnader. För dessa förväntade kostnader avsätts i bokslutet en skuldpost som kallas skadebehandlingsreserv.

### Obeskattade reserver säkerhetsreserv

Kollektiv säkerhetsbetingad förstärkning av de försäkringstekniska skulderna i skadeförsäkring.

### Utjämningsfond

Skadeförsäkringsrörelse är av naturliga skäl utsatt för betydande kast i årsresultaten, främst beroende på antalet storskador och deras omfattning. För att utjämna dessa kast har till och med år 1990 skattefri avsättning kunnat ske till en så kallad utjämningsfond. Ytterligare avsättningar får inte göras. Fonden får användas till att täcka förlust på försäkringsverksamheten eller totalt.

## ÖVRIGA TERMER OCH NYCKELTAL

### Konsolideringsgrad

Förhållandet mellan konsolideringskapital och premieinkomst för egen räkning. Uttrycks i procent.

### Skadeprocent

Försäkringsersättningen i förhållande till premieintäkt f e r.

### Driftskostnadsprocent

Driftskostnader i försäkringsrörelsen i förhållande till premieintäkt f e r.

### Totalkostnadsprocent

Summan av försäkringsersättningar och driftskostnader för egen räkning dividerad med premieintäkt för egen räkning.

### Reservstyrka

Försäkringstekniska skulder för egen räkning i förhållande till premieinkomst för egen räkning.

### Hedgefond

Fond som via investeringar i traditionella marknader, söker positiv avkastning oberoende av marknadernas generella utveckling.

### Private Equity-fond

Fond som köper, utvecklar och säljer onoterade bolag. Huvuddelen av investeringarna görs i mogna, lönsamma bolag.



Besöksadress: Tegeluddsvägen 11-13, Stockholm

Postadress: Box 70306, 107 23 Stockholm

Telefon: 020-88 88 88

[www.agria.se](http://www.agria.se)

