

Agria

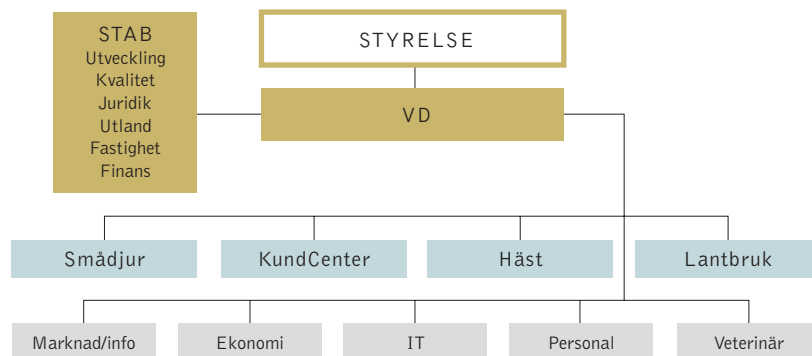
ÅRSREDOVISNING 1999

Innehåll

1999 i korthet, nyckeltal	1
VD-kommentar	2
Agrias strategiska kapital	4
Förvaltningsberättelse	8
Resultaträkning	13
Resultatanalys	14
Balansräkning	15
Redovisningsprinciper	16
Noter	17
Revisionsberättelse	21
Styrelse och revisorer	22
Valberedning, skadeprövningsnämnden	23
Ord och uttryck	24

Kort om Agria

Agria är ett helägt dotterbolag till Länsförsäkringar Wasa och har sedan 1992 varit Länsförsäkringsgruppens specialistföretag för djur- och grödaförsäkring. Länsförsäkringsgruppen är 24 lokala försäkringsbolag som arbetar på sina egna avgränsade marknader nära sina kunder. I det gemensamt ägda Länsförsäkringar Wasa har länsförsäkringsbolagen en försäkrings-, bank- och fondaffär samt kapitalförvaltning och en stark service- och utvecklingsorganisation. Tillsammans bildar bolagen Sveriges enda kundägda och lokalt förankrade försäkringsgrupp.





1999 i korthet

•
1 mars – KundCenter invigdes.

•
3 maj – Det egenutvecklade försäkringssystemet Agaton, Agria Gör Allting On-line togs i bruk.

•
1 juli – Premieinkomsten översteg 500 Mkr och Agrias treårmål uppnåddes.

•
26 november – Agneta Egenvall doktorerade och befäste att statistik från Agria kan vara användbar i avelsarbete och i kynologisk forskning, det vill säga forskning om hundar.

•
2 december – Agria mottog Utmärkelsen Svensk Kvalitet av Institutet för Kvalitetsutveckling, SIQ.

NYCKELTAL

	1999	1998
Antal försäkringar	482 000	475 800
Premieintäkt, f e r Mkr	508,0	476,6
Tekniskt resultat	16,6	48,7
Antal försäkrade djur	1 600 000	1 300 000
Antal hektar försäkrad gröda	623 000	646 000

VD-kommentar

UNDER 1999 UPPNÅDDES VÅRT TREÅRSMÅL – ATT ÖKA PREMIEINKOMSTEN MED 25 PROCENT OCH SÄNKA PERSONALKOSTNADEN PER ÄRENDE MED LIKA MYCKET. I DECEMBER BELÖNADES OCKSÅ VÅRT ARBETSSÄTT OCH VÅR STRÄVAN ATT STÄNDIGT FÖRBÄTTRA AGRIAS PROCESSER MED UTMÄRKELSEN SVENSK KVALITET – NÅGOT SOM ALLA AGRIANER ÄR STOLTA ÖVER.



Total affärskvalitet ger effektivitet

Verksamheten har under 1999 utvecklats mycket bra. Vårt treåriga utvecklingsmål – att öka premieinkomsten med 25 procent – har mer än väl infriats. Att personalkostnaden per ärende också minskade med 25 procent frigjorde resurser som använts till att förbättra servicegraden och korta ledtider i ärendehantering. Den totala premieinkomsten uppgick till 527,6 Mkr vilket är en ökning med 35,6 Mkr från föregående år.

Den första mars startade Agrias nya KundCenter, ett modernt call center med försäljning som spjutspetskompetens. Förväntningarna på KundCenter var förstås höga, men avdelningen har uppnått förväntningarna på ökad service och försäljning.

Det gångna året har ur skadesynpunkt varit mindre gynnsamt. Totalt uppgår skadeprocenten till 70 (67) procent. Ökningen har främst tre orsaker: fler gårdar drabbades av salmonella, ökade ersättnings inom hästområdet och ökad skadefrekvens inom liv- och veterinärvårdsområdet. Detta ger ett tekniskt försäkringsrörelseresultat på 16,6 (48,7) Mkr.

Finansrörelsen redovisar ett resultat på 222 (137) Mkr innan kapitalavkastning på 13,3 Mkr har överförts till försäkringsrörelsen.

Agrias totalresultat före bokslutsdispositioner och skatt uppgår till 221,0 (173,6) Mkr.

Årets största händelse var att Agria utsågs till mottagare av Utmärkelsen Svensk Kvalitet, USK, av Institutet för Kvalitetsutveckling. Det är en bekräftelse på att det kvalitetsarbete som Agria bedrivit de senaste fem åren är framgångsrikt. Många frågar oss hur vi gått till väga och vad Utmärkelsen har givit. Till dem säger jag: Att driva ett företag utan att ha hjälp av en metod eller ett verktyg är mycket svårt. USK-modellen, som är ett effektivt hjälpmedel för att utveckla företag, ger oss och våra kunder vinster hela tiden. Ett naturligt steg i kvalitetsarbetet var att ISO-certifiera våra processer.

Kvalitetsarbete får aldrig bli ”bara ett projekt” utan måste böttna i ett behov att förbättra och en vilja att förändra i organisationen. Genom att skapa engagemang i alla led kan både stora och svåra förändringar genomföras. Ett brinnande sådant är grunden till vårt kvalitetsarbete. Det har inspirerat till ökad kundorientering och till att ständigt förbättra. Under arbetets gång har det ekonomiska resultatet och kundernas attityder förbättrats för varje år.

Agria har nått långt i kvalitetsarbetet, men det betyder inte att vi kan luta oss tillbaka – vi har inte råd att tappa tempot. Det är nu vi har



och tillväxt

den stora möjligheten att öka försprånget, både ur teknisk och marknadsmässig synpunkt. Agria har ett bra år bakom sig – men de allra bästa åren har vi fortfarande framför oss.

Idag är vi det marknadsledande bolaget med lång tradition och stark ekonomi som borgar för ett gott förtroende hos nuvarande och presumtiva kunder. I framtiden får vi se mer av samverkan över gränserna – både för att öka intresset för djurförsäkring i Europa men också för att hindra smittspridning mellan länder. Vår samverkan i Europa ökar också förutsättningarna för produktutveckling och mer avancerad kundservice genom Internet. Mellan länder gäller det också att samverka i veterinärsjukvårdens utveckling.

Det känns nästan överväldigande att sätta punkt för 1999.

Jag tror att alla Agrianer känner både ödmjukhet och stolthet över domarkommitténs motivering för att tilldela oss Utmärkelsen Svensk Kvalitet: *”Inspirerande värderingar genomsyrar företagets dagliga verksamhet. Engagerade och delaktiga medarbetare skapar en stark kultur för förbättringar. Företaget har genomtänkta angreppssätt för sin verksamhetsutveckling baserade på närhet till och samarbete med kunderna. Den strategiska planeringen är en levande process där medarbetarna aktivt deltar vid utarbetandet av mål och strategier.”*

Våra framtida servicekoncept försöker underlätta ägandet av djur och visa att aktivt djurägarliv ger livskvalitet.

Vi ser med tillförsikt på vårt framtida arbete att utveckla djurägandet och vi kommer i högre grad att utmärka oss som en rebell för djurens bästa.

Stockholm 23 mars 2000

Anders Mellberg
Verkställande direktör

Agrias strategiska kapital

FÖRUTOM AGRIAS MONETÄRA KAPITAL, BESITTER AGRIA ETT STRATEGISKT KAPITAL SOM ÖKAR FÖRUTSÄTTNINGARNA FÖR KOMMANDE FRAMGÅNGAR. DET STRATEGISKA KAPITALET DELAS UPP I FYRA OMRÅDEN SOM BEHANDLAR AGRIAS MARKNAD OCH KUNDER, MÄNNISKAN PÅ AGRIA, AGRIAS STRUKTURER OCH AGRIAS SAMHÄLLENGAGEMANG.

AGRIAS MARKNAD OCH KUNDER

Agria erbjuder försäkring för många olika djurslag: katter, hundar, smådjur, hästar, kor, får, fjäderfä och andra lantbruksdjur. Agrias produkter är konstruerade så att kunden i hög grad själv kan påverka innehåll, premie, självrisk och därmed kostnaden för sin försäkring. Försäkringsprodukterna för djur delas in i veterinärvårdsförsäkring, livförsäkring, användbarhetsförsäkring, avbrottsförsäkring och försäkring för dolda fel. För gröda erbjuder vi försäkringar vid hagel och skorpbildning.

Agrias affärsidé är att erbjuda det bästa försäkringsalternativet för djur och gröda, präglad av ett aktivt samarbete med djurägare och veterinärer. Agria verkar för god djurhälsa och djurhållning, samt ett ökat djurintresse.

Agrias försäkringar säljs genom de regionala länsförsäkringsbolagen, den egna säljkåren, genom fritidsombud, uppfödare och veterinärer. I mars inrättades Agrias KundCenter, en avdelning med spjuspetskompetens inom försäljning. Under året har KundCenter besvarat 109 000 samtal och tecknat 21 000 nya försäkringar. Internet används för att teckna försäkring i allt större utsträckning.

AGRIAS GRUNDBULTAR – VÄGEN TILL FRAMGÅNG

Agria har definierat tre viktiga faktorer – grundbultar – för att nå framgång inom djurförsäkringsbranschen.

Verksamhetens karaktär: Verksamhet som berör djur har ett högt känslolinnehåll. Djurförsäkringar handlar om mer än skydd av ekonomiska värden. En viktig framgångsfaktor är därför förmågan att förstå och tillmötesgå djurägarens speciella behov.

Vägen till marknad och goodwill: Att lyckas på marknaden handlar om att få djurägarnas och veterinärernas förtroende.

Varumärke: Kundens känslomässiga behov, krav och förväntningar styr valet av djurförsäkringsbolag. Ett starkt varumärke som står för djurkunnande, tradition, goda relationer och god service är därför en förutsättning för att lyckas.

ETT KUNDORIENTERAT FÖRETAG

Varje månad mäts attityderna hos 450 av Agrias kunder i *Agrias Nöjd Kund-index, Anki*, för att identifiera eventuella förbättrings- och utvecklingsområden. Målet under 1999 var att minst åtta av tio tillfrågade kunder skulle vara nöjda med Agrias insatser (se tabell nedan).

Agria har ett nära samarbete med kunderna och med veterinärkåren. Samarbetet mellan dem och Agria sker systematiskt i hela företaget. Svenska Kennelklubben, Svenska Ridsportförbundet, LRF med flera, utser en representant ur sin egen organisation som ska ingå i Agrias styrelse.

De cirka 40 samarbetsavtal som Agria har med olika djurorganisationer bildar unika relationer där goda möjligheter ges till såväl utveckling av Agrias produkter och tjänster, som djurägandet och djursporter i landet.

Agrias produktkommittéer, som består av kunder och Agrias medarbetare, konsulteras när produkter utvecklas och förbättras.

I de fall som Agria och en kund inte kommer överens angående utfallet av en skada kan kunden kostnadsfritt överklaga till Agrias skadeprövningsnämnd. Även i den finns representanter från Agrias kundorganisationer och från veterinärkåren. Ordförande är en oberoende jurist med domarkompetens.

320 000 kunder har sina djur och sin gröda försäkrade hos Agria och många kundrelationer sträcker sig över decennier. Under 1999 nytecknades försäkringar för 100 000 djur. I den siffran ingår både nyfödda djur och nyteckning på grund av ägarbyte. Det totala antalet djur som är försäkrade genom Agria uppgår nu till 1 600 000.

NYCKELTAL

	Mål	1999	1998
Agrias Nöjd Kund-index	80%	85%	82%

MÄNNISKAN PÅ AGRIA

Människan på Agria är högt värderad då det är medarbetarna som i hög grad skapar nöjda kunder. På Agria arbetar 68 procent kvinnor och 32 procent män. 40 procent är mellan 30-40 år, 27 procent är mellan 50-60 år. 30 procent har högskoleutbildning. Medarbetarna kan delas upp i tre huvudkategorier: handläggare, specialister och säljare.

AGRIA REKRYTERAR FRÄMST MÄNNISKOR MED DJURINTRESSE

Agrias rekryteringspolicy utgår från affärsidén, vilket innebär att de flesta medarbetare har ett aktivt djurintresse och goda kunskaper om djur och djurhållning. Detta skapar engagerade anställda och inger förtroende i kundkontakter. För framgångsrik rekrytering finns ett väl inarbetat rekryteringsförfarande. Rekrytering och urval sker alltid i konkurrens. Urvalet grundas på lämplighet för aktuellt arbete med hänsynstagande till individens utvecklingspotential. Bland annat används testerna Prisma, Myers-Briggs och Service F.

Agria uppmuntrar djurägandet bland medarbetarna genom att göra det möjligt att ta med hunden till arbetsplatsen och ha en generös inställning till nyttjandet av flexitider. För många är det en förutsättning för att kunna ägna sig åt sitt djurintresse.

GEMENSAMMA VÄRDERINGAR SKAPAR GYNNSAMT OCH GOTT ARBETSKLIMAT

Agrias Fem Alltid och *Agrias Kvalitetspolicy* är namn på de grundläggande värderingar och den policy som genomsyrar hela verksamheten. Både *Agrias Fem Alltid* och *Agrias Kvalitetspolicy* är väl implementerade och efterlevs på alla nivåer i organisationen. Det underlättar det dagliga arbetet och ökar möjligheterna att nå uppsatta mål.

AGRIAS FEM ALLTID

- Alltid ge lite mer – så att kundernas förväntningar överträffas.
- Alltid se möjligheter – så att vi strävar framåt.
- Alltid bli lite bättre – så att vi hela tiden arbetar förebyggande.
- Alltid handla affärsmässigt – så att vi uppnår långsiktig lönsamhet.
- Alltid visa respekt och förtroende – så att vi bygger upp ett gott arbetsklimat.

NMI-RESULTAT

	1999	1998
Agria	74,4%	71,0%
Medelindex inom tjänstesektorn (enligt Affärsstrategi)	69,4%	68,2%

EN LÄRANDE ORGANISATION

Agrias grundsyn är att alla medarbetare kan utvecklas i ett kvalitativt och effektivt arbete. Den individuella utbildningsplanen är en självklar och viktig del i den strategiska affärsplaneringen och präglas av tydlig kundorientering och ett stort engagemang. Utvecklingsverktyget *Competence- and Analysis Tool, CAT*, används för att kartlägga kompetensgap och utbildningsbehov för varje medarbetare.

Genom att i stor utsträckning använda team-kontor och arbeta i tvärfunktionella projektgrupper, stimuleras kunskapsöverföring.

Under år 2000 sker en total förändring av både arbetssätt och arbetsmiljö i projektet Agrialyftet. En öppen miljö och ett flexibelt arbetssätt stimulerar kompetensöverföringen ytterligare.

AGRIA HAR NÖJDA MEDARBETARE

Medarbetarnas attityder till ledarskapet, arbetsmiljön och arbetssituationen mäts i *Nöjd Medarbetar-index, NMI*. De förbättringspunkter som framkommer bryts ner avdelningsvis och åtgärdsprogram utarbetas.

Företagshälsovård, friskvård och möjlighet att anonymt konsultera psykolog eller kurator bidrar till en bra arbetsmiljö och att medarbetarna mår bra till kropp och själ.

AGRIAS KVALITETSPOLICY

- Det är våra kunder som avgör kvaliteten på vårt arbete – alla inom Agria har kunder.
- Det är våra medarbetare som skapar nöjda kunder.
- Det är genom en strävan att ständigt förbättra oss som vår konkurrenskraft ökar.

AGRIAS STRUKTURER

Agrias strukturer består av de verktyg och processer som är grundläggande för att kundens förväntningar ska överträffas. Verksamheten bedrivs både processororienterat och i linjeorganisation samt är uppdelad mellan strategiskt- och processororienterat arbete. Huvudprocesserna är marknadsbearbetningsprocessen, försäkringsavtalsprocessen, kundvårdprocessen och skadeprocessen.

STOR DELAKTIGHET I AFFÄRSPLANERINGEN

Affärsplaneringen pågår under större delen av året. Stor del av arbetet sker på avdelningsnivå av alla medarbetare. Delaktigheten bidrar till att målen blir väl förankrade och logiska. Målen är företagsövergripande, men även avdelningsvisa och individuella. Mållön – upp till tio procent av årsinkomsten – är en extra sporre för att uppnå målen.

AGRIAS KVALITETSARBETE ÄR BÄST I SVERIGE

År 1999 erhöll Agria Utmärkelsen Svensk Kvalitet, USK, av Institutet för Kvalitetsutveckling, SIQ. För Agria är detta ett viktigt delmål och en bekräftelse på att det kvalitetsarbete som Agria påbörjade för fem år sedan är framgångsrikt. Med USK-modellen som utvecklingsverktyg har Agrias verksamhet kartlagts och analyserats. Förbättringsområden har identifierats och förbättringar genomförts. Medarbetarnas engagemang och delaktighet har varit en mycket viktig faktor i kvalitetsarbetet. Ett av de mest radikala stegen i förbättringsarbetet innebar strukturering och kvalitetssäkring av processerna. Som första svenska försäkringsbolag ISO-certifierades Agria år 1998.

NYCKELTAL

Synpunkten	1999	1998	1997
Inlämnade	894	536	227
Genomförda	273	254	108
Under utredning	372	71	17

EGENUTVECKLADTEKNIK GER NYA MÖJLIGHETER

Förslagsdatabasen *Synpunkten* är ett egenutvecklat verktyg för att systematiskt kunna ta tillvara goda idéer. Alla medarbetare når databasen, vilket gör det enkelt att lämna, följa och få återkoppling på de förslag som lämnas. Även kundernas synpunkter tas tillvara – endera genom att en handläggare för in förslaget i *Synpunkten*, eller genom att kunden själv lämnar en *Kundsypunkt* på Agrias webbplats på Internet.

IT-lösningen Direktreglering genom fax i PC, används i Agrias två största affärsområden (Häst och Smådjur). IT-lösningen underlättar handläggningen både för Agria, för kunderna och för de 200 anslutna djursjukhusen och klinikerna. I och med detta har ledtiderna kortats väsentligt, administrationen för djursjukhusen och Agria har minskat markant och kunden befrias från ekonomisk administration.

Under året påbörjades ett projekt för att utveckla Agrias nya verksamhet på Internet. Webbplatsen, www.agria.se, fick i första fasen ny färg, form och nya funktioner för att höja attraktionskraften. Webbplatsen fortsätter att utvecklas under år 2000.

Under året togs också *Agaton*, Agrias egenutvecklade försäkrings-system, i bruk. Den nya tekniska plattformen förkortar ledtiderna. *Agaton* står för Agria Gör Allting ON-line.

Den statistik och de ekonomiska mätetal som framkommer i den dagliga verksamheten uppdateras i Agrias datalager *Asta*. Kritiska nyckeltal sammanställs månadsvis för uppföljning och styrning av handlingsplaner. *Asta* är ett värdefullt verktyg vid strategiska beslut angående försäkringarnas egenskaper, självriskens eller försäkringspremiens storlek.

AGRIAS UTLANDSSAMARBETE SKAPAR NÄTVERK

För att bredda marknaden internationellt, skapa nätverk och utbyta erfarenheter har Agria strategiska samarbetspartner i fem europeiska länder: Dessa är Alm. Brand i Danmark, Groupama i Frankrike, Tapiola i Finland, Interpolis i Holland och Gjensidige i Norge. Samarbetet kommer att utökas med fler strategiska samarbetspartners.

SAMARBETE MED VETERINÄRKÅREN

Agria följer kostnadsutvecklingen inom svensk djursjukvård i nära dialog med veterinärkåren. Tillsammans med branschorganisationen Svenska Djursjukhusföreningen utarbetas ömsesidiga förbättringar i såväl processer som varor och tjänster.

AGRIAS SAMHÄLLENGAGEMANG

En viktig del i Agrias affärsidé är att främja god djurhälsa och djurhållning, samt att verka för ett ökat djurintresse. Agria, som sedan företaget grundades år 1890 samverkat med kunden, har utvecklat flera olika angreppssätt för detta.

Av etiska skäl erbjuder Agria inte försäkringar för kamphundar, korasen Belgian Blue, giftreptiler eller farmade pälsdjur.

SAMARBETE MED DJURORGANISATIONER

Agria har samarbetsavtal med 37 organisationer, däribland Svenska Ridsportförbundet, Svenska Kennelklubben, flera olika rasklubbar och organisationer inom lantbrukets område. En gemensam uppgift är att utveckla djurägandet, djurhållningen och djursjukvården. Finansiellt tillskott ger Agrias samarbetspartners möjlighet att profilera och utveckla sin verksamhet.

AGRIA ÄR DEN STÖRSTA ENSKILDA BIDRAGSGIVAREN TILL DJURFORSKNING

Agria avsätter varje år fyra promille av premieintäkten till forskning inom veterinärmedicin, djurhälsa och djurhållning. 1999 fördelades medel till 22 olika forskningsprojekt som berör hästar, hundar, fåglar och lantbruksdjur.

Därutöver stödjer Agria forskning inom hundhälsa, framför allt vid Sveriges Lantbruksuniversitet i samarbete med Svenska Kennelklubben. Agria förser även forskare med statistik och information, till exempel vid Agneta Egenvalls avhandling *Canine Health, diseases and death – data from a Swedish animal insurance database*. Egenvall doktorerade under hösten 1999. I avhandlingen konstateras att Agrias databas i hög utsträckning kan användas vid vetenskapliga studier och i avelsarbete.

GOTT FÖREDÖME I KVALITETSARBETET

Sveriges konkurrenskraft är i hög grad beroende av en systematisk och ständig förbättring av varor, tjänster och processer. Ett effektivt kvalitetsarbete kräver målmedvetenhet, uthållighet och kunskap. Arbetet underlättas om det finns en allmänt utbredd medvetenhet om kvalitetsbegrepp och god kunskap om kundorienterad verksamhetsutveckling. I syfte att sprida kunskap och inspiration lyfter Institutet för Kvalitetsutveckling, SIQ, regelbundet fram företag som tjänar som goda föredömen. Så även 1999 då Agria mottog Utmärkelsen Svensk Kvalitet av SIQ.

NYCKELTAL

	1999	1998	1997
Anslag till forskning	1,8 Mkr	1,9 Mkr	1,6 Mkr



Förvaltningsberättelse

Styrelsen och verkställande direktören för Försäkringsaktiebolaget Agria (publ), 516401-8003, avger härmed årsredovisning för 1999.

VERKSAMHETEN

Agria är ett specialistföretag inom Länsförsäkringsgruppen, som i nära samarbete med intresseorganisationer för djurägare och veterinärer erbjuder privatpersoner, lantbrukare och företagare försäkringsskydd för djur och gröda. Agria tar också emot återförsäkring från djurförsäkringsbolag i Europa.

ORGANISATION OCH STRUKTUR

Agria är ett helägt dotterbolag till Länsförsäkringar Wasa Försäkrings AB (LWAB), 502010-9681. LWAB ägs till 96,5 procent av 24 lokala och kundägda länsförsäkringsbolag samt 8 socken- och häradsbolag. Eureko B.V. i Amsterdam äger 3,5 procent av aktierna.

Agrias styrelse består av åtta ledamöter samt VD och två personalrepresentanter. Agrias valberedning utser två ledamöter, Sveriges Veterinärförbund en ledamot samt Lantbrukarnas Riksförbund en ledamot, med särskild uppgift att vaka över försäkringstagarnas intressen.

Personal och löner

Medelantalet anställda samt utbetalda löner och ersättningar framgår av not nummer 21. Marknadsorganisationen i Sverige utgörs till största delen av länsförsäkringsbolagens kundtjänst, fältmän, ombud och egna säljteam.

RESULTAT OCH EKONOMISK STÄLLNING

Marknaden och premier

Den totala premievolymen på den svenska djurförsäkringsmarknaden 1999 uppgår till 745 Mkr. Agria är starkast på djurförsäkringsmarknaden med en marknadsandel på 68 (68) procent.

Agrias totala premieinkomst uppgick till 527,6 Mkr vilket innebär en ökning med 35,6 Mkr från föregående år. Denna jämförelse är baserad på den premievolym för 1998 som är rensad från effekten av ändringen av redovisningsprincip som genomfördes samma år, se vidare under redovisningsprinciper. Detta gäller för samtliga jämförelser med 1998 års siffror.

Ökningen av premieinkomst är i huvudsak hänförlig till djurförsäkring där premieinkomsten ökat med 35,5 Mkr eller 8 procent, medan grödaförsäkring är oförändrad och mottagen återförsäkring ökat ytterst marginellt.

Under den senaste femårsperioden har premieinkomsten för djur och gröda ökat med 155,9 Mkr eller 43 procent.

Av Agrias olika affärsområden inom djur- och grödaförsäkring är smådjursförsäkringen den största. 1999 står den för 49 procent av premieinkomsten, medan hästförsäkring och lantbruksförsäkring står för 36 procent respektive 15 procent av premieinkomsten.

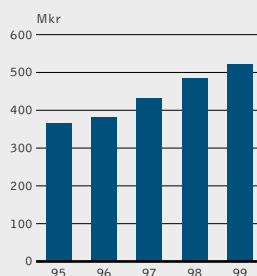
Skadeutfall

Försäkringsersättningar för djurförsäkring uppgår till 340,3 Mkr vilket innebär en ökning på 36,8 Mkr. Skadeprocent för uppgår till 70 (67) procent.

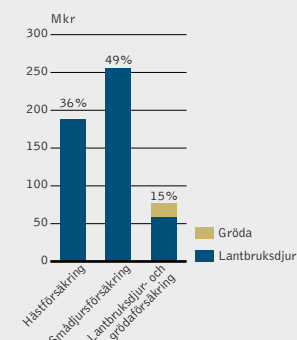
PREMIEINKOMST

Premieinkomst, Mkr	1999	1998
Grödaförsäkring	18,0	18,0
Djurförsäkring	503,3	467,8
Mottagen återförsäkring	6,3	6,2
Totalt	527,6	492,0

PREMIEINKOMST 1995–1999 Djur- och grödaförsäkring



PREMIEINKOMST PER AFFÄRSOMRÅDE 1999



Under 1999 har Agria mottagit 21 skadeanmälningar avseende salmonella till en beräknad kostnad om totalt 6,6 Mkr. Vid årets utgång är sju av skadorna ej färdigreglerade och utgående ersättningsreserv uppgår till 4,1 Mkr för dessa skador.

Försäkringsersättningar för avseende hästförsäkring har ökat med knappt 16 Mkr, eller 15 procent. Ökningen är hänförlig till både till en ökning av medelskada, främst inom livförsäkring, och en ökning av frekvens inom veterinärvård (se nedan).

Kostnaderna för veterinärvårdsförsäkring i Sverige ökade kraftigt under senare hälften av 1990-talet, något som också påverkade Agrias resultatet inom smådjursförsäkring negativt. I förhandlingar med Svenska Djursjukhusföreningen slöts i början av 1998 ett avtal som skulle begränsa bruttokostnadsutvecklingen, vilket också initialt blev fallet. Under 1999 har vi dock återigen noterat en högre ökningstakt för bruttomedelskadan för djursjukhus och kliniker anslutna till Svenska Djursjukhusföreningen, i genomsnitt 3,3 procent. Det skiljer sig mellan hästsjukvård och smådjursjukvård, för häst uppgår kostnadsökningen till 1,8 procent och för smådjur 3,8 procent. Även om kostnadsökningen på bruttonivå hållit sig inom det avtal som Agria har med Djursjukhusföreningen har det totala skadeståndsutfallet ökat främst på grund av att skadefrekvenserna har ökat. Djursjukhusföreningens medlemsföretag svarar för 74 procent av bruttokostnaderna. Medelkostnaderna för sjukvårdsanläggningar som inte tillhör Djursjukhusföreningen har för häst ökat med 13,0 procent och för smådjur 2,0 procent.

Försäkringsersättningar för avseende grödaförsäkring uppgår till 6,3 Mkr, vilket är 2,2 Mkr högre än förra årets utfall. Skadeprocent för uppgår för 1999 till 38,7 (24,9) procent. Den här typen av försäk-

ring tenderar att ha ett varierande skadefall från ett år till ett annat, varför det är mer intressant att studera skadefallet under en längre period än några enstaka år.

Totalt för Agria uppgår skadeprocent för till 69 procent, att jämföra med föregående år (65 procent).

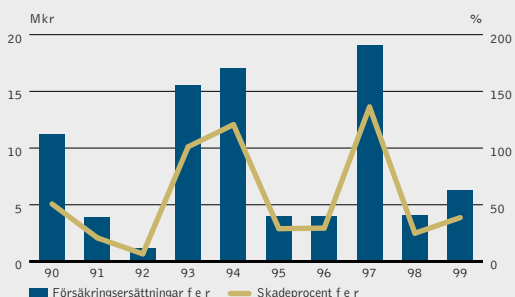
Driftskostnader

Driftskostnaderna för 1999 uppgår till 154,8 Mkr vilket är en ökning med 23,9 Mkr. Denna ökning är knuten till bolagets ambition att öka servicen till kunderna.

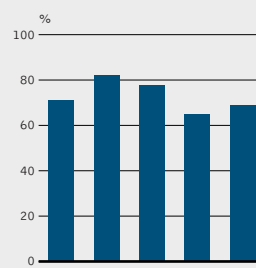
Den 1 mars 1999 startade Agria sitt nya kundcenter vars uppgift är att besvara kunders förfrågningar samt att teckna försäkring. Servicegraden mätt som antal besvarade samtal i förhållande till antalet inkommande samtal uppgick för 1999 till i genomsnitt 90 procent vilket är ökning med drygt 10 procentenheter jämfört med 1998. För att åstadkomma den ökade servicenivån har det varit nödvändigt att öka Agrias bemanning. Antalet anställda har ökat från 108 till 111 vilket har medfört en ökning av personalkostnaderna med 2,5 Mkr. Övriga ökning avser bonuslön och kompetensutveckling. Totalt har personalkostnader ökat med 6,5 Mkr eller 12 procent.

Vidare har utvecklingskostnaderna ökat med 10,3 Mkr. Ökningen är i huvudsak hänförlig till Agrias satsning inom Internetområdet. Bakgrunden till satsningen är den trend hos framför allt unga människor att i allt större omfattning nyttja Internet både som informationskälla och som handelsplats. För att nå unga djurägare vill Agria därför göra sin hemsida attraktiv för befintliga och presumtiva kunder. Satsningen ska i förlängningen också bidra till en effektivare administration av försäkringar (se vidare under Framtida utveckling).

FÖRSÄKRINGSERSÄTTNINGAR FÖR OCH SKADEPROCENT FÖR GRÖDA 1990-1999



SKADEPROCENT FÖR 1995-1999



AGRIAS KAPITALAVKASTNING 1999

Placeringar	Marknadsvärde 1998-12-31		Nettoplacering Mkr	Värdeförändring		Marknadsvärde 1999-12-31		Direktavkastning		Total avkastning	
	Mkr	%		Mkr	%	Mkr	%	Mkr	%	Mkr	%
Räntebärande	392,4	39	-49,8	-22,7	-6,7	319,9	28	26,1	7,7	3,4	1,0
Direktlån	19,0	2	-10,5	0,0	0,0	8,5	1	0,5	4,4	0,5	4,4
Aktier	424,1	43	6,1	173,0	41,1	603,2	54	10,0	2,4	183,0	43,5
Fastigheter	156,0	16	0,2	27,7	18,3	183,9	17	7,5	5,0	35,2	23,3
Finansiering	-1,3	0	0,0	0,0	0,0	-1,3	0	0,0	0,0	0,0	0,0
Summa	990,2	100	-54,0	178,0	19,3	1 114,2	100,0	44,1	4,8	222,1	24,1

Direkt- och totalavkastningen är beräknad enligt Försäkringsbranschens Redovisningsnämnds (FRN) cirkulär 1/1993.
Kapitalbasen är viktad.
I Fastighetsraden ingår fordran om ca 99,9 Mkr vid försäljning av Fastighet Fyrkanten.

Finansförvaltningens resultat

Finansrörelsens redovisade resultat uppgår till 222 (137) Mkr innan kapitalavkastning har överfört till försäkringsrörelsen samt avdrag för driftskostnader i kapitalförvaltningen avräknats. Fördelningen på olika placeringstyper beträffande total- och direktavkastning, beräknat enligt Försäkringsbranschens Redovisningsnämnds (FRN) cirkulär 1/1993, framgår av ovanstående tabell.

Utgående marknadsvärde per 1999-12-31 omfattar placeringstillgångar som står till kapitalförvaltarnas förfogande för aktiv förvaltning.

I december 1999 såldes fastigheten Fyrkanten 14, Stockholm. Försäljningen har givit upphov till en realisationsvinst som uppgår till 51,0 Mkr. Köpeskilling förfaller till betalning med viss fördröjning varför Agria per den 31 december 1999 har en fordran på 99,9 Mkr som i tabellen ovan redovisas under placeringstypen Fastigheter.

Agrias placeringar fördelar sig mellan olika placeringsslag enligt nedanstående tabell.

Bolagets likviditet uppgick vid årets slut till 39,4 Mkr (51,8).

Försäkringsrörelsen har tillförts kalkylränta motsvarande 13,3 Mkr (12,2). Kalkylräntan bestäms med värdet på de försäkringstekniska skulderna som bas. Kalkylräntesatsen består dels av en riskfri ränta och dels av ett avkastningskrav utöver riskfri ränta, s.k. överränta. Som riskfri ränta tillämpas årsgenomsnittet på 60-dagars stats-skuldväxlar; för 1999 uppgick den till 3,56 procent. Överräntan är beräknad till 2,0 procent för 1999. Den totala kalkylräntesatsen uppgår således till 5,56 procent.

Resultat

Resultat före bokslutsdispositioner och skatt uppgick 1999 till 221,0 (173,6) Mkr.

Det tekniska resultatet i skadeförsäkringsrörelsen uppgick totalt till 16,6 (48,7) Mkr. Av detta resultat svarar den svenska djur- och grödaförsäkringen för ett resultat på 16,1 (44,3) Mkr.

Försäkringsrörelseresultatet uttryckt i procent av premieintäkt för 1999 är 3 (10) procent.

PLACERINGSSLAG

Placeringsslag	1999	1998
Obligationer, lån och övriga räntebärande värdepapper	288,9	359,1
Svenska aktier och fondandelar	537,1	420,5
Utländska aktier och fondandelar	66,2	3,3
Derivat	0	0
Fastigheter	84,0	156,0
Övrigt	0,3	0,3
Summa placeringstillgångar	976,5	939,2

Konsolidering

Konsolideringskapitalet har ökat med 199,2 Mkr eller 31 procent från 1998. Konsolideringsgraden uppgår till 162 (134) procent.

FRAMTIDA UTVECKLING

Arbetet med att skapa marknadens mest effektiva ärendehantering med hög tillgänglighet, effektiva distributionsvägar samt en väl avvägd central och lokal arbetsfördelning fortsätter.

Agria-lyftet, ett projekt som startades under 1999, har som syfte är att skapa en flexibel organisation med ökad kontakt över avdelningsgränserna. För åstadkomma denna förändring kommer bland annat befintliga lokaler att anpassas men även arbetssättet kommer att förändras. Under våren 2000 går projektet in i sin mest intensiva fas där samtliga medarbetare deltar i utformningen av såväl arbetssätt som kontorets utseende. Inflyttning i ombyggda lokaler sker i augusti 2000.

Agrias fortsatta Internetsatsning under 2000 medför att våra kunder kommer att kunna titta på och göra ändringar i sina befintliga försäkringar samt teckna nya försäkringar direkt via Agrias hemsida.

Agrias utåtriktade utvecklingsverksamhet kommer från och med 2000 att bedrivas i ett nytt dotterbolag vars affärsidé syftar till att öka djurintresset i samhället samt möjligheterna att äga djur. Verksamheten kommer huvudsakligen att bedrivas i projektform tillsammans med samarbetspartners.

För att få en bättre kunskap om, och kontroll över kostnadsutvecklingen i djursjukvården har Agria ett samarbetsavtal med branschorganisationen Svenska Djursjukhusföreningen som reglerar kostnadsökningen. I detta avtal finns också ambitioner att minska kostnadsspannet mellan veterinärrättningarna samt en viljeyttring till kvalitetssäkring och effektivisering i vården. Uppföljning sker genom regelbundna avstämningsmöten med avtalsparten. Detta är det sista året av en treårig avtalsperiod. Om avsedd effekt inte uppnås måste Agria istället överväga avtal med enskilda företag inom djursjukvården.

FÖRSÄKRINGSRISKER

Bolagets försäkringsbestånd består av många och huvudsakligen små risker, vilket innebär att ingen enskild försäkringsrisk väsentligt kan påverka Agrias resultat. Inom affärsområdena häst och lantbruk, där skadehändelser som innebär höga kostnader kan inträffa, använder Agria återförsäkring för riskutjämning.

Under 1999 var det maximala självbehållet för enskild risk inom hästförsäkring 500 Tkr. Enskilda risker har återförsäkrats både via avtal och genom fakultativ återförsäkring. Som komplement till dessa skydd finns också en försäkring som täcker enstaka större skadehändelser. Återförsäkringsskydden för lantbruksförsäkringar har utgjorts av stoploss avtal. Utöver beskrivna skydd finns ett samlat skydd som begränsar bolagets totala skaderisk inom häst och lantbruk.

VALUTARISKER

Valutaexponeringen per den 31 december 1999 framgår av följande tabell:

Valuta	Netto lokal valuta	Netto SEK
NLG	1 655	6 429

RÄNTERISKER

Agrias ränterisk, vid en procentenhets förändring, var den 31 december 1999 8,8 Mkr. I procent var ränterisken 3,7 procent beräknat som ränterisken i kronor dividerat med de räntebärande placeringarnas marknadsvärde.

Med exponering mot ränterisk avses de finansiella tillgångarnas räntebindningstid. Av nedanstående tabell framgår de finansiella tillgångarnas ränteförfallstruktur uttryckt i nominella belopp.

Nominellt belopp (kronor)	Mindre än 1 år	1-5 år	Totalt
Obligationer och andra räntebärande	400 000	45 850 000	46 250 000

Den genomsnittliga löptiden vid årsskiftet var 3,9 år beräknat på nominella belopp.

KREDITRISKER

Med kreditrisk avses att motparten i ett affärsförhållande helt eller delvis inte fullgör sina åtaganden. Kreditrisk uppkommer som en naturlig del inom kapitalförvaltningens verksamhet och begränsas genom maximerade motpartsengagemang.

ÖVRIGA RISKER

Åtgärder för att hantera systemrisker kopplade till millennieskiftet genomfördes redan 1998. Det genomförda åtgärdsprogrammet har varit lyckosamt och inga driftsstörningar i samband med årsskiftet finns att rapportera.

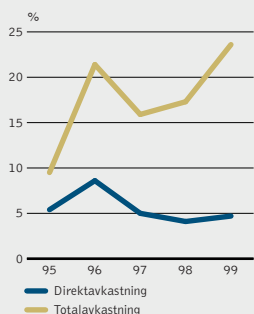
RESULTATSAMMANDRAG

Tkr	1999	1998	1997	1996	1995
Premieintäkt, f e r	507 997	476 618	412 554	380 610	368 448
Kapitalavkastning överförd från finansrörelsen	13 334	12 186	9 835	11 920	15 730
Försäkringsersättningar, f e r	-350 020	-309 273	-320 419	-311 944	-260 174
Driftkostnader, f e r	-154 755	-130 843	-127 799	-113 717	-108 592
Övriga intäkter/kostnader i försäkringsrörelsen	26	57	0	0	8 091
Tekniskt resultat i försäkringsrörelsen	16 582	48 745	-25 829	-33 131	23 503
Årets resultat	86 553	81 452	59 386	64 476	62 813
Tillämpad kalkylränta, %	5,56	5,18	4,20	6,00	9,00
Nyckeltal för försäkringsrörelsen					
Skadeprocent, f e r	69	65	78	82	71
Driftkostnadsprocent, f e r	30	27	31	30	29
Totalkostnadsprocent, f e r	99	92	109	112	100

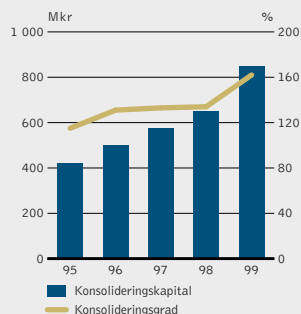
KONSOLIDERING

Mkr	1999	1998	1997	1996	1995
Eget kapital	352,5	281,6	272,1	211,8	152,0
Latent skatt på övervärden i tillgångar	111,9	84,2	70,8	51,9	30,3
Obeskattade reserver	383,0	282,5	232,2	236,9	240,0
Konsolideringskapital	847,4	648,2	575,1	500,6	422,3
Varav latent skatt	219,1	163,3	135,8	118,2	97,5
Premieinkomst, f e r	522,0	484,2	433,8	382,5	368,4
Konsolideringsgrad, %	162	134	133	131	115
Placeringstillgångar värderade till verkligt värde	976,5	939,2	749,6	710,9	660,5
Resultat av kapitalförvaltningen					
Direktavkastning, %	4,7	4,1	5,0	8,6	5,4
Totalavkastning, %	23,6	17,4	15,7	21,4	9,5
Direkt- och totalavkastningen är beräknade enligt Försäkringsbranschens Redovisningsnämnds (FRN) cirkulär 1/1993.					

DIREKTAVKASTNING OCH TOTALAVKASTNING 1995–1999



KONSOLIDERINGSKAPITAL OCH KONSOLIDERINGSGRAD 1995–1999



VINSTDISPOSITION

Koncernbidrag har lämnats till Länsförsäkringar Wasa Försäkrings AB med 21 660 Tkr. Vinstdisposition har följande utseende:

Balanserat resultat	-53 892
Lämnat koncernbidrag netto	-15 595
Årets resultat	86 553
Vinst att disponera	17 066

Styrelsen och den verkställande direktören föreslår att tillgänglig vinst att disponera, 17 066 Tkr, balanseras i ny räkning.

Resultatet av verksamheten under räkenskapsåret och ställningen vid räkenskapsårets utgång framgår av efterföljande resultat- och balansräkning med därtill fogade noter och resultatanalys.

Resultaträkning

TEKNISK REDOVISNING AV SKADEFÖRSÄKRINGSRÖRELSE, Tkr	1999	1998
Premieintäkter (f e r)		
Premieinkomst (före avgiven återförsäkring) (Not 1)	527 597	547 749
Premier för avgiven återförsäkring	-5 635	-7 802
Förändring i Avsättning för ej intjänade premier och kvardröjande risker	-11 274	-65 472
Återförsäkrarens andel av Förändring i avsättning för ej intjänade premier och kvardröjande risker	-2 691	2 143
Premieintäkter (f e r)	507 997	476 618
Kapitalavkastning överförd från finansrörelsen (Not 2)	13 334	12 186
Övriga tekniska intäkter (f e r)	26	57
Försäkringsersättningar (f e r)		
<i>Utbetalda försäkringsersättningar (Not 3)</i>		
Före avgiven återförsäkring	-352 253	-310 478
Återförsäkrarens andel	334	99
Utbetalda försäkringsersättningar (f e r)	-351 919	-310 379
<i>Förändring i avsättning för oreglerade skador (f e r)</i>		
Före avgiven återförsäkring	-1 401	1 107
Återförsäkrarens andel	3 300	0
Förändring i avsättning för oreglerade skador (f e r)	1 899	1 107
Försäkringsersättningar (f e r)	-350 020	-309 272
Driftskostnader (f e r) (Not 4)	-154 755	-130 843
Skadeförsäkringsrörelsens tekniska resultat	16 582	48 746
ICKE-TEKNISK REDOVISNING, Tkr	1999	1998
Skadeförsäkringsrörelsens tekniska resultat	16 582	48 746
Kapitalavkastning, intäkter (Not 5)	123 836	87 744
Kapitalavkastning, kostnader (Not 6)	-7 087	-5 205
Orealiserade vinster på placeringstillgångar (Not 7)	108 229	55 956
Orealiserade förluster på placeringstillgångar (Not 7)	-6 139	-1 452
Kapitalavkastning överförd till skadeförsäkringsrörelse	-13 334	-12 186
Övriga kostnader	-1 112	
Resultat före bokslutsdispositioner och skatt	220 975	173 603
Förändring av säkerhetsreserv	-110 184	-60 000
Upplösning av skatteutjämningsreserv K	9 711	9 711
	-100 473	-50 289
Resultat före skatt	120 502	123 314
Skatt på årets resultat (Not 8)	-6 065	-28 000
Latent skatt	-27 884	-13 862
Årets resultat	86 553	81 452

Resultatanalys försäkringsrörelsen

Tkr	TOTALT	Direktförsäkring i Sverige		Direktförsäkring utland	Mottagen återförsäkring
		Gröda	Husdjur		
Premieintäkt f e r	507 997	16 206	485 822		5 969
Kapitalavkastning överförd från försäkringsrörelsen	13 334	85	13 071		178
Försäkringsersättningar f e r	-350 020	-6 277	-340 325		-3 418
Driftskostnader	-154 755	-5 065	-147 399		-2 291
Övriga intäkter i försäkringsrörelsen	26				26
Tekniskt resultat i försäkringsrörelsen	16 582	4 949	11 169		464
	3%				
Avvecklingsresultat f e r	7 643	18	7 583		42

FÖRSÄKRINGSTEKNISKA AVSÄTTNINGAR, FÖRE AVGIVEN ÅTERFÖRSÄKRING

Avsättning för ej intjänade premier och kvardröjande risker	236 144		233 691	2 453
Avsättning för oreglerade skador	67 235	50	66 421	764
Summa försäkringstekniska avsättningar	303 379	50	300 112	3 217

ÅTERFÖRSÄKRARES ANDEL AV FÖRSÄKRINGSTEKNISKA AVSÄTTNINGAR

Avsättning för ej intjänade premier och kvardröjande risker	380		380	
Avsättning för oreglerade skador	3 300		3 300	
Summa Återförsäkrares andel av försäkringstekniska skulder	3 680		3 680	

NOTER TILL RESULTATANALYSEN

Premieintäkter f e r

Premieinkomst (före avgiven återförsäkring)	527 597	17 951	503 278	6 368
Premier för avgiven återförsäkring	-5 635	-1 745	-3 890	
Förändring i Avsättning för ej intjänade premier och kvardröjande risker	-11 274		-10 875	-399
Återförsäkrares andel av Förändring i avsättning för ej intjänade premier och kvardröjande risker	-2 691		-2 691	
Premieintäkter f e r	507 997	16 206	485 822	5 969

FÖRSÄKRINGERSÄTTNINGAR F E R

Utbetalda försäkringsersättningar

Före avgiven återförsäkring	-352 253	-6 327	-342 543	-3 383
Återförsäkrares andel	334		334	
Utbetalda försäkringsersättningar	-351 919	-6 327	-342 209	-3 383

Förändring i avsättning för oreglerade skador f e r

Före avgiven återförsäkring	-1 401	50	-1 416	-35
-----------------------------	--------	----	--------	-----

Återförsäkrares andel

Förändring i avsättning för oreglerade skador f e r	1 899	50	1 884	-35
Försäkringsersättningar f e r	-350 020	-6 277	-340 325	-3 418

Balansräkning

TILLGÅNGAR, Tkr	1999	1998
Placeringsstillgångar		
Byggnader och mark (Not 9)	84 000	156 000
Aktier och andelar (Not 10)	603 593	424 118
Obligationer och andra räntebärande värdepapper (Not 11)	280 435	340 590
Lån med säkerhet i fast egendom	7 500	17 510
Övriga lån	1 000	1 024
Summa	976 528	939 242
Återförsäkrars andel av försäkringstekniska avsättningar		
Avsättning för ej intjänade premier och kvardröjande risker	380	3 071
Avsättning för oreglerade skador (Not 12)	3 300	0
Summa	3 680	3 071
Fordringar		
Fordringar avseende direktförsäkring	62 681	55 813
Fordringar avseende återförsäkringsbolag	2 628	1 783
Övriga fordringar	104 430	1 266
Summa	169 739	58 862
Andra tillgångar		
Materiella tillgångar (Not 13)	9 777	10 265
Kassa och bank	39 420	51 792
Summa	49 197	62 057
Förutbetalda kostnader och upplupna intäkter		
Upplupna ränte- och hyresintäkter	225	525
Förutbetalda anskaffningskostnader (Not 14)	13 000	11 800
Övriga förutbetalda kostnader och upplupna intäkter	1 313	1 669
Summa	14 538	13 994
SUMMA TILLGÅNGAR	1 213 682	1 077 226

EGET KAPITAL, AVSÄTTNINGAR OCH SKULDER, Tkr	1999	1998
Eget kapital (Not 15)		
Aktiekapital	40 000	40 000
Reservfond	5 525	5 525
Fond för orealiserade vinster (Not 16)	289 936	215 853
Balanserad vinst eller förlust	-69 487	10 739
Årets resultat	86 553	9 451
Summa	352 527	281 568
Obeskattade reserver		
Skatteutjämningsreserv K	9 712	19 423
Utjämningsfond	35 194	35 194
Säkerhetsreserv	338 045	227 861
Summa	382 951	282 478
Försäkringstekniska avsättningar (före avgiven återförsäkring)		
Avsättning för ej intjänade premier och kvardröjande risker (Not 17)	236 144	225 127
Avsättning för oreglerade skador (Not 18)	67 235	65 913
Summa	303 379	291 040
Avsättningar för andra risker och kostnader		
Avsättningar för pensioner	800	1 000
Avsättningar för skatter (Not 19)	115 694	87 810
Summa	116 494	88 810
Skulder		
Skulder avseende direktförsäkring (Not 20)	1 172	2 828
Skulder avseende återförsäkring	0	502
Skulder till kreditinstitut	1 295	1 331
Övriga skulder	43 627	116 350
Summa	46 094	121 011
Upplupna kostnader och förutbetalda intäkter		
Övriga upplupna kostnader och förutbetalda intäkter	12 237	12 318
SUMMA EGET KAPITAL, AVSÄTTNINGAR OCH SKULDER	1 213 682	1 077 225
För försäkringstagarnas räkning registerförda tillgångar	471	450
Ställda panter	1 600	1 600
Ansvarsförbindelser	5 972	9 184

Redovisningsprinciper

Årsredovisningen har upprättats enligt lagen om årsredovisning i försäkringsföretag (ÅRFL) samt i enlighet med Finansinspektionens föreskrifter och allmänna råd 1998:28.

PLACERINGSTILLGÅNGAR

Räntebärande värdepapper, aktier och andelar samt fastigheter har värderats till verkligt värde. Fordringar och skulder i utländsk valuta är omräknade efter balansdagens valutakurser.

FÖRSÄKRINGSRÖRELSEN

Premieinkomst (före avgiven återförsäkring) samt Avsättning för ej intjänade premier och kvardröjande risker inkluderar från och med 1998 även terminspremier. Förändringen av redovisningsprincipen medförde för 1998 en tillfällig ökning av Premieinkomst (före avgiven återförsäkring) med 55,7 Mkr, men då Avsättning för ej intjänade premier och kvardröjande risker ökats med samma belopp påverkas inte Premieintäkt f e r. Hela ökningen avser djurförsäkring.

Driftskostnaderna har funktionsindelats vilket innebär att kostnaderna för skadereglering redovisas som en del av Försäkringsersättningar liksom att kostnader för finans- och fastighetsförvaltning redovisas som Kapitalkostnad resp kostnad i Driftsöverskott byggnader och mark.

De redovisade Driftskostnaderna delas upp i anskaffningskostnader och administrationskostnader. Anskaffningskostnaderna har aktiverats som Förutbetalda anskaffningskostnader och skrivs av på tolv månader, som är den kortaste förväntade avtalsperioden. Balanserat belopp i bokslutet är beräknat till högst premiereservsfaktorn vilken för närvarande uppgår till 33 procent.

KONCERNBIDRAG

Lämnat koncernbidrag redovisas efter skatteavdrag med 28 procent som minskning av fritt eget kapital. Jämförelsetal för föregående år har justerats i enlighet med denna princip.

Av not till posten Skatt på årets resultat respektive till Eget kapital framgår belopp som är hänförliga till koncernbidrag.



Noter

(Belopp i Tkr där annat ej anges)

NOT 1 PREMIEINKOMST

	1999	1998
Direktförsäkring, Sverige	521 229	541 578
Mottagen återförsäkring	6 368	6 171
Premieinkomst	527 597	547 749

NOT 2 KAPITALAVKASTNING ÖVERFÖRD FRÅN FINANSRÖRELSEN

	1999	1998
Överförd kapitalavkastning	13 334	12 186
Räntesats Sverige, %	5,56	5,18
Räntesats utland, %	5,56	5,18

Den överförda kapitalavkastningen har beräknats på medelvärdet av in- och utgående avsättningar för ej intjänade premier samt för oreglerade skador f e r under året. Använd räntesats utgör 60-dagars statsskuldväxlar den 1 januari 1999 plus en överränta på två procentenheter.

NOT 3 UTBETALDA FÖRSÄKRINGSERSÄTTNINGAR

	Före avgiven återförsäkring		Återförsäkrars andel		Försäkringsersättningar (f e r)	
	1999	1998	1999	1998	1999	1998
Utbetalda försäkringsersättningar	-333 348	-292 265	334	99	-333 014	-292 166
Driftskostnader för skadereglering	-18 905	-18 213	0	0	-18 905	-18 213
Utbetalda försäkringsersättningar	-352 253	-310 478	334	99	-351 919	-310 379

NOT 4 DRIFTSKOSTNADER

	1999	1998
<i>Totala driftskostnader före funktionsindelning</i>		
Personalkostnader m m	-61 448	-54 908
Lokalkostnader m m	-8 129	-5 440
Avskrivningar m m	-45 160	-42 980
Övrigt	-61 425	-46 013
<i>Avgår:</i>		
Skaderegleringskostnader	18 905	18 213
Driftskostnader avseende finansrörelsen	1 651	214
Driftskostnader avseende fastighetsbeståndet	851	71
	-154 755	-130 843
<i>Driftskostnader</i>		
Anskaffningskostnader	-45 291	-39 024
Förändring i posten Förutbetalda anskaffningskostnader	1 200	1 091
Administrationskostnader	-110 707	-92 910
Provision och vinstandelar i avgiven återförsäkring	43	0
	-154 755	-130 843

Not 4 Driftskostnader, forts

	1999 Konsultationer	1999 Revision	1998 Revision
Arvoden revisorer			
Deloitte & Touche	101	294	330
KPMG Bohlins		38	37
Ernst & Young		65	0
Öhrlings Coopers & Lybrand			54
Summa arvoden revisorer	101	397	421

NOT 5 KAPITALAVKASTNING, INTÄKTER

	1999	1998
<i>Driftsöverskott byggnader och mark</i>		
Hyresintäkter	13 071	13 306
Driftskostnader	-6 952	-5 406
Driftsöverskott	6 119	7 900
Utdelning på aktier och andelar	10 036	8 045
<i>Ränteintäkter m m</i>		
Obligationer och andra räntebärande värdepapper	27 039	16 510
Övriga ränteintäkter	5 898	4 811
Valutakursvinster	2 893	2 434
<i>Realisationsvinster</i>		
Byggnader och mark	50 994	0
Aktier och andelar	20 858	48 020
Räntebärande värdepapper		24
Summa kapitalavkastning, intäkter	123 837	87 744

NOT 6 KAPITALAVKASTNING, KOSTNADER

	1999	1998
Kapitalförvaltningskostnader	-1 651	-314
<i>Räntekostnader m m</i>		
Fastighetslån (reducerat för räntebidrag)	-109	-112
Obligationer och räntebärande	-38	
Övriga räntekostnader	-2 288	-880
Valutakursförluster	-3 001	-3 291
<i>Realisationsförluster</i>		
Aktier och andelar	0	0
Räntebärande värdepapper	0	-608
Övriga placeringsstillgångar	0	0
Summa kapitalavkastning, kostnader	-7 087	-5 205

NOT 7 OREALISERADE VINSTER OCH FÖRLUSTER
PÅ PLACERINGSTILLGÅNGAR

	1999	1998
<i>Orealiserade vinster på placeringstillgångar</i>		
Byggnader och mark	-23 321	12 640
Aktier och andelar	131 062	42 585
Obligationer och andra räntebärande värdepapper	0	731
	107 741	55 956
<i>Orealiserade förluster på placeringstillgångar</i>		
Obligationer och andra räntebärande värdepapper	-5 651	
Derivat	0	-1 452
	-5 651	-1 452

NOT 8 SKATT PÅ ÅRETS RESULTAT

	1999	1998
Skatt hänförligt till lämnat koncernbidrag	-6 065	-28 000
Skatt på årets resultat	-6 065	-28 000

NOT 9 BYGGNADER OCH MARK

	Flerbostadshus
Antal	5
Anskaffningsvärde, Tkr	31 293
Bedömt verkligt värde, Tkr	84 000
Värde per kvm bruksarea, kr	9 083
Taxeringsvärde, Tkr	50 638
Ytvakansgrad, %	0
Direktavkastning, %	5,0

Geografisk fördelning

Samtliga fastigheter är belägna i Stockholms kommun.

Värderingsmetoder

Värdering av fastighetsbeståndet har gjorts av personal inom Länsförsäkringar Wasa Fastighet med erforderlig kompetens. Vid värderingen har i första hand en ortsprisbaserad bedömning gjorts utifrån under året genomförda försäljningar på likvärdiga objekt. Ortprisbedömningen har kompletterats med en kassaflödesanalys över 10 år samt ett nuvärdeberäknat restvärde vid kalkylperiodens slut. Använt avkastningskrav uppgår för bostäderna till mellan 5,0 procent och 5,2 procent.

Väsentliga förändringar i fastighetsinnehavet

Under 1999 har fastigheten Fyrkant 14, Stockholm sålts.

Rislexponering

Vid ett ökat/minskat avkastningskrav med 1 procent förändras fastigheternas värde med -13 000 Tkr respektive +23 000 Tkr. Vid en förändring av vakansgraden för kontor med 1 procent förändras fastighetens värde med +/- 800 Tkr.

Andel av fastigheterna som används i den egna verksamheten

Samtliga fastigheter hyrs ut till externa hyresgäster. Ingen del av fastighetsytan används i Agrias verksamhet.

NOT 10 AKTIER OCH ANDELAR

Företagets namn	Antal aktier/ andelar	Anskaffnings- värde	Verkligt värde
Noterade aktier och andelar			
<i>Svenska aktier</i>			
Ericsson B	26 000	4 117	14 222
<i>Svenska fondandelar</i>			
Asienfond LFW	182 785	17 631	17 222
Japanfonden LFW	217 372	25 000	37 953
Nordamerikafonden LFW	89 426	20 032	28 275
MEGA Europafond LFW	46 069	57 865	174 430
MEGA Sverigefond LFW	41 861	63 250	230 177
Summa		183 778	488 057
Onoterade aktier och andelar			
<i>Svenska aktier</i>			
Aragon	57 110	12 497	9 709
Kungsleden	260 000	15 750	20 020
Summa		28 247	29 729
<i>Svenska fondandelar</i>			
HealthCap CoInvest KB	5 000 000	5 033	6 546
IDI	1	4 075	3 589
Nektar	13 279	15 050	16 040
Zenit	1 542	11 457	45 048
		35 615	71 223
<i>Andel i bostadsrättsförening</i>			
BRF Kalvheden	1	362	362
Totalt aktier och andelar		252 119	603 593

NOT 11 OBLIGATIONER OCH ANDRA RÄNTEBÄRANDE
VÄRDEPAPPER

För de obligationer och andra räntebärande papper där marknadsvärdet överstiger det belopp som ska infrias på förfallodagen uppgår mellanskillnaden till 29 711 kr. För de obligationer och andra räntebärande papper där marknadsvärdet understiger det belopp som ska infrias på förfallodagen uppgår mellanskillnaden till -4 315 950 kr.

Ränterisker

Agrias ränterisk, vid en procentenhets rörelse, var den 31 december 1999 8,8 Mkr, vilket motsvarar 3,7 procent (ränterisken har dividerats med de räntebärande placeringarnas marknadsvärde). Den genomsnittliga löptiden var vid årsskiftet 3,9 år beräknat på nominella belopp.

Noterade obligationer och andra räntebärande värdepapper

	Upplupet anskaffnings- värde		Upplupet anskaffnings- värde	
	1999	Marknads- värde 1999	1998	Marknads- värde 1998
<i>Utgivna av:</i>				
Svenska staten			59 885	59 888
Svenska bostadsinstitut	1 249	1 280	1 550	1 660
MEGA Obligationsfond LFW	242 519	238 314	219 692	240 803
	243 917	239 751	281 259	302 510

Beloppet under upplupet anskaffningsvärde för LFW-fonder avser ursprungligt anskaffningsvärde.

Onoterade obligationer och andra räntebärande värdepapper

	Upplupet anskaffnings- värde		Upplupet anskaffnings- värde	
	1999	Marknads- värde 1999	1998	Marknads- värde 1998
<i>Utgivna av:</i>				
Föreningsbanken	35 664	40 684	31 688	38 080
Summa obligationer och andra räntebärande värdepapper	279 581	280 435	312 947	340 590

NOT 12 ÅTERFÖRSÄKRARES ANDEL AV FÖRSÄKRINGS-
TEKNISKA AVSÄTTNINGAR

	1999	1998
Återförsäkrares andel i ingående avsättning för oregerade skador	0	460
Återförsäkrares andel av förändring i avsättning för oregerade skador	3 300	-460
Återförsäkrares andel i avsättning för oregerade skador	3 300	0

NOT 13 MATERIELLA TILLGÅNGAR

	1999	1998
Anskaffningsvärde för maskiner och kontorsinventarier vid årets ingång	27 453	23 662
Årets anskaffning	6 321	5 236
Anskaffningsvärde av försålda eller uträgerade inventarier	-1 883	-1 445
Årets avskrivning	-6 289	-4 964
Akkumulerade avskrivningar från tidigare år	-17 188	-12 581
Avgår avskrivningar för sålda inventarier	1 364	357
Summa materiella tillgångar	9 777	10 265

Datautrustning skrivs planmässigt av på 3 år.

Övriga maskiner och inventarier skrivs planmässigt av på 5 år.

NOT 14 FÖRUTBETALDA ANSKAFFNINGSKOSTNADER

	1999	1998
Förutbetalda anskaffningskostnader vid årets ingång	11 800	12 890
Årets avsättning	40 071	35 865
Årets avskrivning	-38 871	-36 955
Förutbetalda anskaffningskostnader vid årets utgång	13 000	11 800

Beloppen avser anskaffningskostnader med avskrivningstid inom 1 år.

NOT 15 EGET KAPITAL

	Aktie- kapital	Reserv- fond	Fond för orealiserade vinster	Balanserat resultat	Årets resultat
Ingående balans 1999	40 000	5 525	215 854	10 739	9 451
Byte av redovisningsprincip för koncernbidrag				-72 000	72 000
Disposition av 1998 års resultat				81 451	-81 451
Omföring mellan fria och bundna reserver			74 082	-74 082	
Koncernbidrag netto				-15 595	
Årets resultat					86 553
Utgående balans 1999	40 000	5 525	289 936	-69 487	86 553

NOT 16 FOND FÖR OREALISERADE VINSTER

	1999	1998
Byggnader och mark	37 713	54 505
Aktier och andelar	251 608	141 446
Obligationer och andra räntebärande värdepapper	615	19 902
Summa realiserade vinster	289 936	215 853

NOT 17 AVSÄTTNING FÖR EJ INTJÄNADE PREMIER

	1999	1998
Ingående balans	225 127	159 410
Årets avsättning	4 316	9 701
Förändring premiereservtillägg	6 958	55 772
Valutakursförändring	-257	244
Utgående balans	236 144	225 127

NOT 18 AVSÄTTNING FÖR OREGLERADE SKADOR

	Inträffade och rapporterade skador		Inträffade men ej rapporterade skador		Avsättning för skadereglerings- kostnader	
	1999	1998	1999	1998	1999	1998
Ingående balans	22 357	17 188	40 450	46 122	3 106	3 605
Årets avsättning	6 165	5 064	-4 379	-5 672	-385	-499
Valutakursförändring	-79	105	0	0	0	0
Utgående balans	28 443	22 357	36 071	40 450	2 721	3 106

NOT 19 AVSÄTTNING FÖR SKATTER

	Orealiserade vinster och förluster		Skillnaden mellan bokfört värde och värde i deklarationen avseende byggnader	
	1999	1998	1999	1998
Latent skatt vid årets ingång	84 168	70 755	3 642	3 193
Årets förändring	27 720	13 413	164	449
Avsättning för skatter	111 888	84 168	3 806	3 642

NOT 20 SKULDER AVSEENDE DIREKTFÖRSÄKRING

	1999	1998
Skulder till försäkringstagare	1 172	2 828
Summa skulder avseende direktförsäkring	1 172	2 828

NOT 21 PERSONAL OCH LÖNER

Samtliga pensionsförpliktelser täcks genom avsättning eller försäkring.

Löner, ersättningar och sociala kostnader	Löner och ersättningar		Sociala kostnader (varav pensionskostnader)	
	1999	1998	1999	1998
Styrelse och VD	1 274	1 219	682	528
			(261)	(125)
Kontor	34 916	33 468	13 242	14 361
			(2 818)	(2 413)
Fritidsombud	1 676	1 625	401	388
Totalt	37 866	36 312	14 325	15 276
			(3 079)	(2 538)

Avgångsvederlag avseende VD uppgår till två årslöner.

Antal anställda	Män 1999	Kvinnor 1999	Totalt 1999	Totalt 1998
Verkställande direktör	1		1	1
Kontorsanställda	38	73	111	108
Fritidsombud			142	128

Stockholm den 10 mars 2000

Lars Audell

Hans Berglund

Hans Forsell

Jan Fock

Göran Fredriksson

Lars Larsson

Eva Magnusson

Stefan Holmgren

Jan-Axel Näsman

Lave Olsson

Anders Mellberg
Verkställande direktör

Vår revisionsberättelse har avgivits den 28 mars 2000

Ulf Egenäs
Deloitte & Touche

Lars Bonnevier
Ernst & Young

Peter Zell
KPMG Bohlins

Revisionsberättelse

TILL BOLAGSSTÄMMAN I FÖRSÄKRINGSAKTIEBOLAGET AGRIA, ORGANISATIONSNUMMER 516401-8003

Vi har granskat årsredovisningen och bokföringen samt styrelsens och verkställande direktörens förvaltning i Försäkringsaktiebolaget Agria för år 1999. Det är styrelsen och verkställande direktören som har ansvaret för räkenskapshandlingarna och förvaltningen. Vårt ansvar är att uttala oss om årsredovisningen och förvaltningen på grundval av vår revision.

Revisionen har utförts i enlighet med god revisionssed i Sverige. Det innebär att vi planerat och genomfört revisionen för att i rimlig grad försäkra oss om att årsredovisningen inte innehåller väsentliga fel. En revision innefattar att granska ett urval av underlagen för belopp och annan information i räkenskapshandlingarna. I en revision ingår också att pröva redovisningsprinciperna och styrelsens och verkställande direktörens tillämpning av dem samt att bedöma den samlade informationen i årsredovisningen. Som underlag för vårt uttalande om ansvarsfrihet har vi granskat väsentliga beslut, åtgärder

och förhållanden i bolaget för att kunna bedöma om någon styrelseledamot eller verkställande direktören är ersättningskyldig mot bolaget. Vi har även granskat om någon styrelseledamot eller verkställande direktören på annat sätt har handlat i strid med försäkringsrörelselagen, lagen om årsredovisning i försäkringsföretag eller bolagsordningen. Vi anser att vår revision ger oss rimlig grund för våra uttalanden nedan.

Årsredovisningen har upprättats i enlighet med lagen om årsredovisning i försäkringsföretag och ger därmed en rättvisande bild av bolagets resultat och ställning i enlighet med god redovisningssed i Sverige.

Vi tillstyrker att bolagsstämman fastställer resultaträkningen och balansräkningen, disponerar vinsten enligt förslaget i förvaltningsberättelsen och beviljar styrelsens ledamöter och verkställande direktören ansvarsfrihet för räkenskapsåret.

Stockholm den 28 mars 2000

Lars Bonnevier
Auktoriserad revisor
Av Finansinspektionen
förordnad revisor

Ulf Egenäs
Auktoriserad revisor

Peter Zell
Auktoriserad revisor

Styrelse och revisorer

STYRELSE, MANDATTIDEN
ORDINARIE LEDAMÖTER UTGÅR

Göran Fredriksson, ordförande, vice VD, chef Division Sak	2001
Lars Audell, veterinär	2000
Hans Forsell, generaldirektör	2000
Stefan Holmgren, direktör	2000
Janaxel Näsman, direktör	2000
Jan Fock, direktör	2000
Lars Larsson, lantbrukare	2000
Lave Olsson, lantbrukare	2001
Hans Berglund, försäkringstjänsteman	2000
Eva Magnusson, försäkringstjänsteman	2000
Anders Mellberg, verkställande direktör	



Göran Fredriksson



Lars Audell



Hans Forsell



VD Anders Mellberg

STYRELSESUPPLEANTER

Håkan Henriksson, veterinär	2000
Erika Generfält, civilekonom	2000
Ulf Uddman, direktör	2000
Eva Karin Hempel, lantbrukare	2001
Carl-Henrik Olsson, direktör	2000
Jennifer Hall, försäkringstjänsteman	2000
Niklas Lindgren, försäkringstjänsteman	2000



Hans Berglund



Eva Magnusson

REVISORER, ORDINARIE

Ulf Egenäs, auktoriserad revisor
Lars Bonnevier, auktoriserad revisor,
av Finansinspektionen förordnad revisor
Peter Zell, auktoriserad revisor



Stefan Holmgren



Lave Olsson

REVISORSSUPPLEANTER

Ingemar Hedin, auktoriserad revisor
Henrik Hedqvist, auktoriserad revisor



Lars Larsson



Jan Fock



Janaxel Näsman

Skadeprövningsnämnder

DJURSKADENÄMND – LANTBRUK

LANTBRUKARNAS RIKSFÖRBUND

Sven-Erik Johansson

Arne Nilsson

Nils-Erik Thorstensson

SVERIGES VETERINÄRFÖRBUND

Göran Åström

LÄNSFÖRSÄKRINGSGRUPPEN

Lars-Åke Hörlén

AGRIA

Anders Mellberg

DJURSKADENÄMND – SMÅDJUR

SVENSKA KENNELKLUBBEN

Conny Byström

Ulla Britt Schwang

SVERIGES KATTKLUBBARS

RIKSFÖRBUND

Lena Nordström

SVERIGES VETERINÄRFÖRBUND

Arne Adolfsson

LÄNSFÖRSÄKRINGSGRUPPEN

Lars-Åke Hörlén

AGRIA

Anders Mellberg

DJURSKADENÄMND – HÄST

AVELSFÖRENINGEN FÖR SVENSKA
VARMBLODIGA TRAVHÄSTEN

Sven Rejnö

SVENSKA RIDSPORTFÖRBUNDET

Olle Lindström

SVENSKA HÄSTAVELSFÖRBUNDET

Gösta Wolving

SVERIGES VETERINÄRFÖRBUND

Charlie Lindberg

LÄNSFÖRSÄKRINGSGRUPPEN

Lars-Åke Hörlén

AGRIA

Anders Mellberg

SÄRSKILD VALBEREDNING FÖR UTSEENDE AV STYRELSEREPRESENTATION I AGRIA

SVENSKA MJÖLK EKONOMISKA
FÖRENING

Lars Jakobsson

SVENSKA RIDSPORTFÖRBUNDET

Jan Fristedt

Gabriella Bragée

AVELSFÖRENINGEN FÖR SVENSKA
VARMBLODIGA TRAVHÄSTEN

Ingemar Alin

SVERIGES KATTKLUBBARS

RIKSFÖRBUND

Gunnar Stagnelid

LANTBRUKARNAS RIKSFÖRBUND

Henry Bäckström

SVENSKA KENNELKLUBBEN

Jerry Mankowski

Lena Olsson

SVENSKA GALOPPSPORTENS

CENTRALFÖRBUND

Erik Kylengren

SVENSKA JÄGAREFÖRBUNDET

Sven-Åke Andersson

SVENSKA HÄSTAVELSFÖRBUNDET

Torsten Eliasson

Morgan Johansson

NORDISKA AVELSFÖRENINGEN
FÖR BIFFRASER

Kjell-Åke Johansson

Ord och uttryck

ALLMÄNT

Bruttoaffär

Försäkringsaffär utan avdrag för den del av affären som återförsäkras hos andra bolag.

Direkt försäkring

Försäkringsaffär som avser avtal direkt mellan försäkringsgivare (försäkringsbolag) och försäkringstagare. Försäkringsbolaget är, till skillnad från vid mottagen återförsäkring, direkt ansvarigt gentemot försäkringstagarna.

Återförsäkring

Om ett försäkringsbolag inte kan eller vill bära hela den ansvarighet som det iklätt sig gentemot försäkringstagarna, återförsäkrar bolaget de tecknade försäkringarna – helt eller delvis – hos andra bolag. Man talar härvid om avgiven återförsäkring hos det förstnämnda bolaget och mottagen återförsäkring (indirekt försäkring) hos de sistnämnda bolagen. Mottagande bolag har i detta fall inget direkt ansvar gentemot försäkringstagarna.

Affär för egen räkning (f e r)

Den del av försäkringsaffären som ett försäkringsbolag står risken för och som alltså inte återförsäkras hos andra bolag. Affär för egen räkning är med andra ord bruttoaffär minskat med avgiven återförsäkring.

TERMER I RESULTATRÄKNINGEN OCH RESULTATANALYSEN

Premieinkomst

Under året aviserade premier med förfallodag under det aktuella året samt förskottsbetalda premier med förfallodag under det aktuella året.

Premieintäkt

Avser den premieinkomst som belöper på räkenskapsåret. Premierna inbetalas vid skilda förfallodagar under året och avser som regel en försäkringstid av ett år. Vid räkenskapsårets slut har bolaget således erhållit premier som till större eller mindre del avser närmast följande år. Denna del av premieinkomsten redovisas i bokslutet som en skuldpost och kallas premiereserv. Motsvarande skuldpost vid räkenskapsårets början frigörs och är en intäkt för det aktuella året. Premieintäkten för året består således av följande poster: premiereserv vid årets början plus premieinkomst under året minus premiereserv vid årets slut. Premieintäkt för egen räkning (f e r) avser premieintäkt minskad med premie för återförsäkring.

Försäkringsersättningar

Utbetalda försäkringsersättningar plus ersättningsreserv vid årets slut minus ersättningsreserven vid årets början. En del av försäkringsersättningarna utgörs av reservavvecklingsresultat. Driftskostnader relaterade till skadereglering upptas under posten Utbetalda försäkringsersättningar.

Driftskostnader i försäkringsrörelsen

Driftskostnader är en sammanfattande benämning på kostnaderna för anskaffning eller förnyelse av försäkringsavtal och administration.

Anskaffningskostnad

Driftskostnader relaterade till anskaffning eller förnyelse av försäkringsavtal upptas under posten Anskaffningskostnader, vilken ingår som delpost i resultatposten Driftskostnader.

Avvecklingsresultat

För skador som inte är slutreglerade vid räkenskapsårets utgång reserveras medel i bokslutet, i ersättningsreserven.

Den bedömning av kommande utbetalningar som gjorts kan av olika skäl visa sig felaktig. Inflationstakten kan bli en annan än den som förutsattes när skadan värderades. Vidare är det rent allmänt svårt att bedöma utbetalningarna för en komplicerad skada vars slutreglering kan ligga flera år framåt i tiden.

Om det beräknade ersättningsbeloppet för en skada visar sig vara övervärderat, uppstår en vinst när ersättningsbeloppet bedöms på nytt eller när skadan slutregleras. Om beloppet undervärderats blir det på motsvarande sätt en avvecklingsförlust.

Kapitalavkastning överförd från finansrörelsen

Eftersom premierna betalas i förskott och viss tid förflyter från det en skada inträffar till dess ersättning utbetalas, uppsamlas hos bolaget ett kapital som ger avkastning. Den beräknade räntan på detta kapital, som i bokslutet motsvaras av försäkringstekniska skulder, överförs i resultatredovisningen från finansrörelsen till försäkringsrörelsen under benämningen Kapitalavkastning överförd från försäkringsrörelsen.

TERMER I BALANSRÄKNINGEN

Försäkringstekniska skulder

Sammanfattande benämning på premiereserv, ersättningsreserv och skadebehandlingsreserv.

Premiereserv, sakförsäkring

En skuldpost som i princip motsvarar den del av premieinkomsten som vid bokslutet hänförs sig till nästkommande år.

Ersättningsreserv

De skador som inträffar under räkenskapsåret hinner av olika skäl (tidskrävande utredningar m m) inte alltid slutregleras före årets utgång. I bokslutet måste därför en avsättning göras för beräknade, ännu inte betalda, skadeersättningar. Denna skuldpost kallas ersättningsreserv.

Skadebehandlingsreserv

De skador som ingår i ersättningsreserven kommer före slutregleringen att medföra vissa förvaltningskostnader. För dessa förväntade kostnader avsätts i bokslut en skuldpost som kallas skadebehandlingsreserv.

Obeskattade reserver säkerhetsreserv

Kollektiv säkerhetsbetingad förstärkning av de försäkringstekniska skulderna i skadeförsäkring.

Utjämningsfond

Skadeförsäkringsrörelse är av naturliga skäl utsatt för betydande kast i årsresultaten, främst beroende på antalet stor-skador och deras omfattning. För att utjämna dessa kast har till och med år 1990 skattefri avsättning kunnat ske till en så kallad utjämningsfond. Ytterligare avsättningar får inte göras. Fonden får användas till att täcka förlust på försäkringsverksamheten eller totalt.

ÖVRIGA TERMER OCH NYCKELTAL

Konsolideringsgrad

Förhållandet mellan konsolideringskapital och premieinkomst för egen räkning. Uttrycks i procent.

Skadeprocent

Försäkringsersättningen i förhållande till premieintäkt f e r.

Driftskostnadsprocent

Driftskostnader i försäkringsrörelsen i förhållande till premieintäkt f e r.

Totalkostnadsprocent

Summan av försäkringsersättningar och driftskostnader för egen räkning dividerad med premieintäkt för egen räkning.

Reservstyrka

Försäkringstekniska skulder för egen räkning i förhållande till premieinkomst för egen räkning.

”Det är nu vi har den stora möjligheten att öka försprånget, både ur teknisk och marknadsmässig synpunkt. Agria har ett bra år bakom sig – men de allra bästa åren har vi fortfarande framför oss.”

ANDERS MELLBERG, VD



Besöksadress: Tegeluddsvägen 11-13, Stockholm

Postadress: Box 70306, 107 23 Stockholm

Telefon: 020-88 88 88

www.agria.se