

Hållbarhetsrelaterade upplysningar - Garantiförvaltningen

Enligt gällande regelverk¹ ska Länsförsäkringar Fondliv lämna hållbarhetsrelaterade upplysningar om de förvaltningsformer som främjar bland annat miljörelaterade och sociala egenskaper, vilket förvaltningsformen Garantiförvaltningen gör.

Innehåll

Sammanfattning	2
Inget mål för hållbar investering	3
Denna förvaltningsforms miljörelaterade och sociala egenskaper	4
Investeringsstrategi	4
Andel investeringar	8
Övervakning av miljörelaterade eller sociala egenskaper	10
Metoder för miljörelaterade eller sociala egenskaper	10
Datakällor och databehandling	12
Begränsningar för metoder och data	13
Due diligence	13
Strategier för engagemang	14
Valt referensvärde	15
Hållbarhetsrelaterad information i årsbesked	15

¹ Disclosureförordningen (EU 2019/2088) och dess tekniska standarder (EU) 2022/1288.

Sammanfattning

Miljörelaterade och sociala egenskaper

Garantiförvaltningen främjar miljörelaterade och sociala egenskaper, men har inte hållbara investeringar som mål. Dessa är de egenskaper som Garantiförvaltningen främjar:

- **Miljörelaterade egenskaper:** bekämpning av klimatförändringar, hållbar energi och energieffektivisering, ekosystem och biologisk mångfald, hållbar användning av råvaror, vatten och mark, motverkan av föroreningar och miljöfarligt avfall
- **Sociala egenskaper:** hälsa och välbefinnande, mänskliga rättigheter, arbetsrätt och goda förhållanden mellan arbetsmarknadens parter, efterlevnad av internationella konventioner gällande kontroversiella vapen
- **Egenskaper för god bolagsstyrning:** affärsetik, motverka korruption, penningtvätt och bestickning.

Garantiförvaltningen investerar minst 18 procent av sina tillgångar i hållbara investeringar. Länsförsäkringar kontrollerar regelbundet att de hållbara investeringarna inte orsakar betydande skada för något miljörelaterat eller socialt mål.

Inget referensvärde har valts i syfte att uppnå de miljörelaterade- eller sociala egenskaperna.

Investeringsstrategi och due diligence

Det övergripande målet för förvaltningen av Garantiförvaltningen är att långsiktigt skapa största möjliga värde för Garantiförvaltningens kunder.

Länsförsäkringar arbetar med ansvarsfulla investeringar och ägarstyrning avser bidra till att förbättra de långsiktiga avkastnings-förutsättningarna i Garantiförvaltningen och samtidigt bidra till FN:s globala mål samt motverka negativa konsekvenser för hållbar utveckling. Bolaget ska i förvaltningen verka för de FN-stödda *Principles for responsible investments* (PRI) och FN-initiativet *Global Compacts* principer för ansvarsfullt företagande.

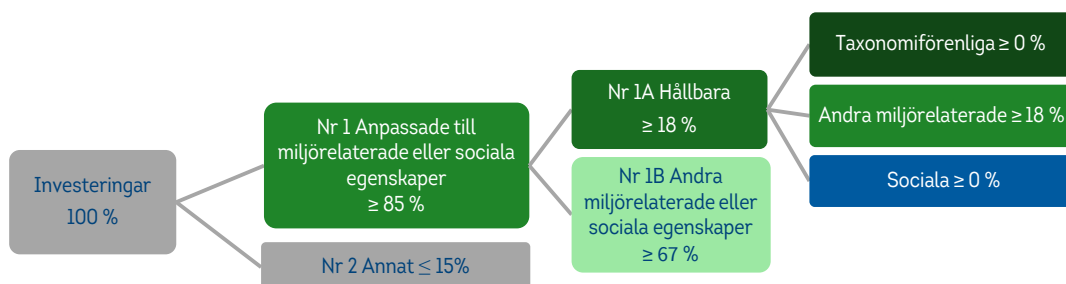
För att uppnå förvaltningsmålen och de egenskaper som Garantiförvaltningen ska främja tillämpar Länsförsäkringar en investeringsprocess för att fatta investeringsbeslut. Hållbarhetsrisker² och möjligheter identifieras genom regelbunden hållbarhetsinriktad genomlysning. De hållbarhetsindikatorer som används för att följa upp de miljörelaterade och sociala egenskaperna följs upp inom ramen för genomlysningen. Resultatet från genomlysningen integreras i investeringsprocessen och påverkar det kontinuerliga arbetet med att justera de olika förvaltningsformernas sammansättning av hållbara och främjande investeringar i syfte att nå förvaltningsmålen. I arbetet tillämpas de ansvarsfulla investeringsstrategierna inkludering, exkludering och påverkan i kombination med finansiell analys.

Länsförsäkringar använder flera datakällor för att systematiskt genomföra beräkningarna av hållbarhetsindikatorerna.

Planerad allokering - andel investeringar

Garantiförvaltningens planerade tillgångsallokering illustreras i bilden nedan. Investeringsstrategin innebär att majoriteten av Garantiförvaltningens investeringar planeras göras i kategorin *Nr 1 Anpassade till miljörelaterade eller sociala egenskaper*.

² Miljömässiga, sociala och bolagsstyrningsrelaterade faktorer, inklusive korruption och affärsetik.



Inget mål för hållbar investering

Denna finansiella produkt främjar miljörelaterade och sociala egenskaper, men har inte hållbara investeringar som mål. Läs mer om vilka egenskaper Garantiförvaltningen främjar i avsnittet *Denna förvaltningsforms miljörelaterade och sociala egenskaper*

Garantiförvaltningen investerar dock minst 18 procent i hållbara investeringar enligt Disclosureförordningens definition³. Dessa investeringar orsakar inte betydande skada för några andra miljörelaterade eller sociala mål än de som de hållbara investeringarna ska bidra till genom att:

- Deras värden på indikatorerna för negativa konsekvenser för hållbarhetsfaktorer⁴ (PAI-indikatorerna) bedöms inte tillhör de sämsta i sin bransch globalt;

Länsförsäkringar metod⁵ för att bedöma om en investering inte orsakar betydande skada innebär att det enskilda portföljbolagets värden på PAI-indikatorerna jämförs med värdena för bolag i samma sektor. Bolagen ska som regel ingå i globala aktieindex. Jämförelsen utgår både från placering och analys av de sektorspecifika förutsättningarna i relation till respektive PAI-indikator.

Länsförsäkringar Fondliv samarbetar med olika tredjepartsleverantörer, externa förvaltare och för även direktdialoger med enskilda betydande portföljbolag för att säkerställa god dataförsörjning till indikatorerna. Om någon data saknas eller inte är lättillgänglig kontaktas, beroende på förutsättningarna, antingen kontrakterade leverantörer, externa förvaltare och/eller de enskilda portföljbolagen i syfte att samla in informationen som behövs för att mäta PAI-indikatorerna.

³ En hållbar investering är en investering som bidrar till ett miljörelaterat eller ett socialt mål förutsatt att investeringen inte orsakar betydande skada för något miljörelaterat- eller socialt mål och att portföljbolaget följer praxis för god styrning, se Disclosureförordningen (EU) 2019/2088, artikel 2.17 för hela definitionen.

⁴ Kontrollen omfattar alla indikatorer i Kommissionens delegerade förordning (EU)2022/1288, bilaga 1, tabell 1 - 3 och eventuella andra indikatorer valda av Länsförsäkringar.

⁵ I dagsläget finns ingen regulatorisk eller branschgemensam standard för vilka värden på de olika indikatorerna som innebär att en investering inte orsakar någon betydande skada. Länsförsäkringars metod för att bedöma är utformad utifrån tillgängligheten av data för indikatorerna. I takt med att regelverkskraven avseende rapportering av PAI-data utvecklas kommer datatillgängligheten förbättras och metoden vidareutvecklas.

- De inte är inblandade i allvarlig överträdelse mot internationella konventioner och överenskommelser, i synnerhet OECD:s riktlinjer för multinationella företag FN Global Compacts principer för ansvarsfullt företagande

Det enskilda portföljbolaget ska agera ansvarsfullt och efterleva OECD:s riktlinjer och FN:s vägledande principer för företag och mänskliga rättigheter. Portföljbolaget ska inte vara involverade i överträdelse mot någon av riktlinjerna eller principerna. Om portföljbolag varit involverat i överträdelse och vidtagit adekvata åtgärder för att både hantera överträdelsen och undvika framtida överträdelser så bedöms det som ansvarsfullt agerande.⁶

- De inte överträder Länsförsäkringars exkluderingskriterier.

För att bedöma ovan perspektiv genomför Länsförsäkringar kontroller inför potentiella nyinvesteringar och regelbundet av befintliga investeringar.

Denna förvaltningsforms miljörelaterade och sociala egenskaper

I enlighet med Garantiförvaltningens investeringsstrategi främjar dess investeringar följande egenskaper:

Miljörelaterade egenskaper:

- bekämpning av klimatförändringar
- hållbar energi och energieffektivisering
- ekosystem och biologisk mångfald
- hållbar användning av råvaror, vatten och mark
- motverkan av föroreningar och miljöfarligt avfall

Sociala egenskaper:

- hälsa och välbefinnande
- mänskliga rättigheter
- arbetsrätt och goda förhållanden mellan arbetsmarknadens parter
- efterlevnad av internationella konventioner gällande kontroversiella vapen

Egenskaper för god bolagsstyrning:

- affärsetik
- motverka korruption, penningtvätt och bestickning

Inget referensvärde har valts i syfte att uppnå de miljörelaterade- eller sociala egenskaperna.

Investeringsstrategi

Garantiförvaltningens investeringsstrategi är utformad för att ge dig en garanterad lägsta nivå på pensions-utbetalningen. Nivån kan öka med återbäring om Garantiförvaltningens avkastning blir högre än det garanterade beloppet. Därför är det övergripande målet för förvaltningen av Garantiförvaltningen att långsiktigt skapa största möjliga värde för Garantiförvaltningens kunder.

Länsförsäkringars arbete med ansvarsfulla investeringar och ägarstyrning avser bidra till att förbättra de långsiktiga avkastnings-förutsättningarna i Garantiförvaltningen och samtidigt bidra till FN:s

⁶ Nämnade riktlinjer och principer omfattar principerna och rättigheterna i de åtta grundläggande konventionerna som anges i Internationella arbetsorganisationens (ILO) deklaration om grundläggande principer och rättigheter i arbetslivet och i det internationella regelverket för mänskliga rättigheter

globala mål samt motverka negativa konsekvenser för hållbar utveckling. Bolaget ska i förvaltningen verka för de FN-stödda *Principles for responsible investments* (PRI) och FN-initiativet Global Compacts principer för ansvarsfullt företagande.

Länsförsäkringar Fondliv ingår i Länsförsäkringar AB-koncernen (LFAB). Koncernen har identifierat vissa av FN:s globala mål som mest relevanta för hela sin verksamhet. FN:s globala mål 13 *Bekämpa klimatförändringar* är det mål som koncernen prioriterar högst. Som en konsekvens har koncernen antagit en klimatsmart vision. Visionen innebär att koncernen har en målsättning att bli klimatpositiv 2045 och aktivt arbeta för att minska klimatpåverkan och klimatrisker.

Väsentliga hållbarhets- och finansiella faktorer ska integreras i förvaltningen. Vidare ska, inom ramen för fastställda förvaltningsmål, investeringsobjekt som befinner sig i omställning samt de som stödjer övergången till ett hållbart och klimatsmart samhälle främjas. Som ansvarsfull ägare ska Länsförsäkringar Fondliv sträva efter att påverka bolag, särskilt de med betydande hållbarhetsrelaterade risker och de som saknar ambitioner att ställa om.

Länsförsäkringar tillämpar en investeringsprocess för att fatta investeringsbeslut i Garantiförvaltningen och sina andra förvaltningsformer. Länsförsäkringars arbets sätt för ansvarsfulla investeringar och ägarstyrning är integrerat i investeringsprocessens olika faser.

Hållbarhetsrisker⁷ och möjligheter identifieras genom regelbunden hållbarhetsinriktad genomlysning. Genomlysningen sker inför nyinvesteringar och regelbundet för befintliga investeringar. Läs mer om genomlysningen i avsnittet *Due diligence* nedan.

Resultatet från genomlysningen integreras i investeringsprocessen och påverkar det kontinuerliga arbetet med att justera de olika förvaltningsformernas sammansättning av hållbara och främjande investeringar i syfte att nå förvaltningsmålen. I arbetet tillämpas de ansvarsfulla investeringsstrategierna inkludering, exkludering och påverkan i kombination med finansiell analys.

Läs mer om de ansvarsfulla investeringsstrategierna på hemsidan, se lansforsakringar.se/ansvarsfullainvesteringar.

Bindande kriterier

Länsförsäkringar Fondliv tillämpar följande bindande kriterier vid sina investeringsbeslut som en del i arbetet med att uppnå de miljörelaterade och sociala egenskaper som Garantiförvaltningen främjar. Kriterierna utvecklas kontinuerligt vilket kan innebära att kriterier byts ut eller förändras i syfte att förbättra de avkastningsmässiga förutsättningarna och samtidigt främja de miljörelaterade och sociala egenskaperna.

Tabell 1. Investeringsstrategins bindande delar

Egenskap	Bindande del
<ul style="list-style-type: none">Alla nedan egenskaper	Genomlysning och integrering Noterade portföljbolag och andra noterade investeringsobjekt genomlyses regelbundet mot olika hållbarhetsrelaterade egenskaper och kriterier, inklusive PAI-indikatorerna. Tonvikt läggs på de PAI-indikatorer som systematiskt beaktas i investeringsprocessen. Onoterade tillgångar, både direktägda och via externa fonder, genomlyses minst årsvis eller ad hoc mässigt då misstankar finns om eventuella överträdelser av internationella överenskommelser.

⁷ Miljömässiga, sociala och bolagsstyrningsrelaterade faktorer, inklusive korruption och affärsetik.

	<p>Påverkan</p> <p>Reaktivt (incidentdrivet) påverkansarbete inleds mot portföljbolag om genomlysningen (ovan) indikerar misstanke om överträdelser av internationella överenskommelser.</p>
<ul style="list-style-type: none"> • Bekämpning av klimatförändringar 	<p>Exkludering</p> <p>- exkluderingsskriterier - fossila bränslen: Investering görs inte i bolag vars omsättning från de fossila bränslena förbränningskol, olja och gas överstiger:</p> <ul style="list-style-type: none"> - Förbrännings kol >5% - Okonventionell utvinning av olja och gas >5% - Prospektering och konventionell utvinning av olja och gas >5% <p>Undantags görs för bolag som uppfyller omställningskriterierna nedan.</p> <p>Inkludering</p> <p>- omställningskriterier - energi- och kraftbolag: Omställningskriterier tillämpas på utvalda kraftförsörjnings- och energibolag. Det innebär att Länsförsäkringar kan överväga att inkludera och investera i bolag i respektive sektor. Bolagen bedöms genom en integrerad finansiell och hållbarhetsanalys inför beslut där bolagets åtaganden, agerande, utfall av agerande och prognos beaktas.</p> <p>Påverkan</p> <p>Klimatfokuserat påverkansarbete bedrivs åtminstone mot portföljbolag inom skogs- och fastighetssektorn samt med utvalda portföljbolag som är betydande utsläppare av växthusgaser i förvaltningsformen.</p>
<ul style="list-style-type: none"> • Hållbar energi och energieffektivisering 	<p>Inkludering</p> <p>- hållbara obligationer: Gröna eller tematiskt hållbara obligationer där finansieringen avses användas till förnyelsebar energiproduktion och/eller energieffektivisering väljs in. Emittenten av obligationen bedöms genom en integrerad finansiell och hållbarhetsanalys. Bidrag till FN:s globala mål 7 ska kunna påvisas.</p> <p>- omställningskriterier - kraftbolag: Omställningskriterier tillämpas på utvalda kraftbolag, bl.a. om dess omsättning från förnybar energiproduktion överstiger den från fossila energiproduktion. Bolagen bedöms genom en integrerad finansiell och hållbarhetsanalys.</p> <p>Påverkan</p> <p>Påverkansarbete med fokus på energieffektivisering bedrivs åtminstone mot portföljbolag inom fastighetssektorn.</p>
<ul style="list-style-type: none"> • Ekosystem och biologisk mångfald 	<p>Inkludering</p> <p>- hållbara obligationer: Gröna eller tematiskt hållbara obligationer där finansieringen avses användas till att främja eller återställa ekosystem och biologisk mångfald väljs in. Emittenten av obligationen bedöms genom en integrerad finansiell och hållbarhetsanalys. Bidrag till FN:s globala mål 15 ska kunna påvisas.</p> <p>- skogsbolag: Skogsbolag som förvaltar sitt skogsbestånd utifrån principer för ansvarsfullt skogsbruk väljs in. Bolagen bedöms genom en integrerad finansiell och hållbarhetsanalys. Bidrag till FN:s globala mål 15 ska kunna påvisas.</p> <p>Påverkan</p> <p>Påverkansarbete med fokus biologisk mångfald bedrivs åtminstone mot portföljbolag inom skogssektorn.</p>
<ul style="list-style-type: none"> • Hållbar användning av råvaror, vatten och mark 	<p>Inkludering</p> <p>- hållbara obligationer: Gröna eller tematiskt hållbara obligationer där finansieringen avses användas till hållbar användning av råvaror, vatten och mark väljs in. Emittenten av obligationen bedöms genom en integrerad finansiell och hållbarhetsanalys.</p> <p>Påverkan</p> <p>Påverkansarbete med fokus hållbar användning av råvaror, vatten och mark bedrivs åtminstone mot portföljbolag inom gruvsektorn.</p>

<ul style="list-style-type: none"> • Motverkan av föreningar och miljöfarligt avfall 	<p>Inkludering</p> <p>- hållbara obligationer: Gröna eller tematiskt hållbara obligationer där finansieringen avses användas till att motverka föreningar och miljöfarligt avfall, så som avloppsreningsverk och återvinningscentraler, väljs in. Emittenten av obligationen bedöms genom en integrerad finansiell och hållbarhetsanalys.</p>
<ul style="list-style-type: none"> • Hälsa och välbefinnande 	<p>Exkludering</p> <p>- exkluderingskriterier - spel om pengar: investering görs inte i bolag vars omsättning från kommersiellt spel om pengar på kasinon, spelautomater och/eller poker (motsvarande) överstiger 5 %.</p> <p>- exkluderingskriterier - tobak: Investering görs inte i bolag vars omsättning från produktion av tobaksprodukter överstiger 5 %.</p> <p>- exkluderingskriterier - pornografi: Investering görs inte i bolag vars omsättning från produktion av pornografiskt material överstiger 0 %.</p>
<ul style="list-style-type: none"> • Mänskliga rättigheter • Arbetsrätt och goda förhållanden mellan arbetsmarknadens parter • Affärsetik • Motverka korruption, penningtvätt och bestickning 	<p>Exkludering</p> <p>- exkluderingskriterier - bolag med allvarlig överträdelse av internationella konventioner och hållbarhetsnormer: Investering görs inte i bolag som bedöms överträda internationella överenskommelser för ansvarsfullt företagande och underliggande konventioner (hållbarhetsnormer) där påverkansarbete med bolaget inte nått önskvärt resultat.</p> <p>- exkluderingskriterier - stater utifrån mänskliga rättigheter, demokrati, yttrandefrihet och korruption: Investering görs inte i statliga emittenter (statsobligationer) och statligt ägda bolag som sammantaget bedöms vara auktoritära, icke fria, korrupta samt kränker mänskliga rättigheter.</p> <p>- exkluderingskriterier stater utifrån skatt: Investering görs inte i statliga emittenter (statsobligationer) som inte anses uppfylla grundläggande standarder för skatteförvaltning och för att motverka skatteflykt. Investering görs inte i stater som återfinns på EU:s förteckning över icke samarbetsvilliga jurisdiktioner på skatteområdet.</p> <p>Påverkan</p> <p>Reaktivt (incidentdrivet) påverkansarbete inleds mot portföljbolag vid misstanke om överträdelser kopplat till mänskliga rättigheter, arbetsrätt, affärsetik och/eller korruption (hållbarhetsnormer).</p>
<ul style="list-style-type: none"> • Efterlevnad av internationella konventioner gällande kontroversiella vapen 	<p>Exkludering</p> <p>-exkluderingskriterier kontroversiella vapen: Investering görs inte i bolag som bedöms vara involverade i kontroversiella vapen.</p>

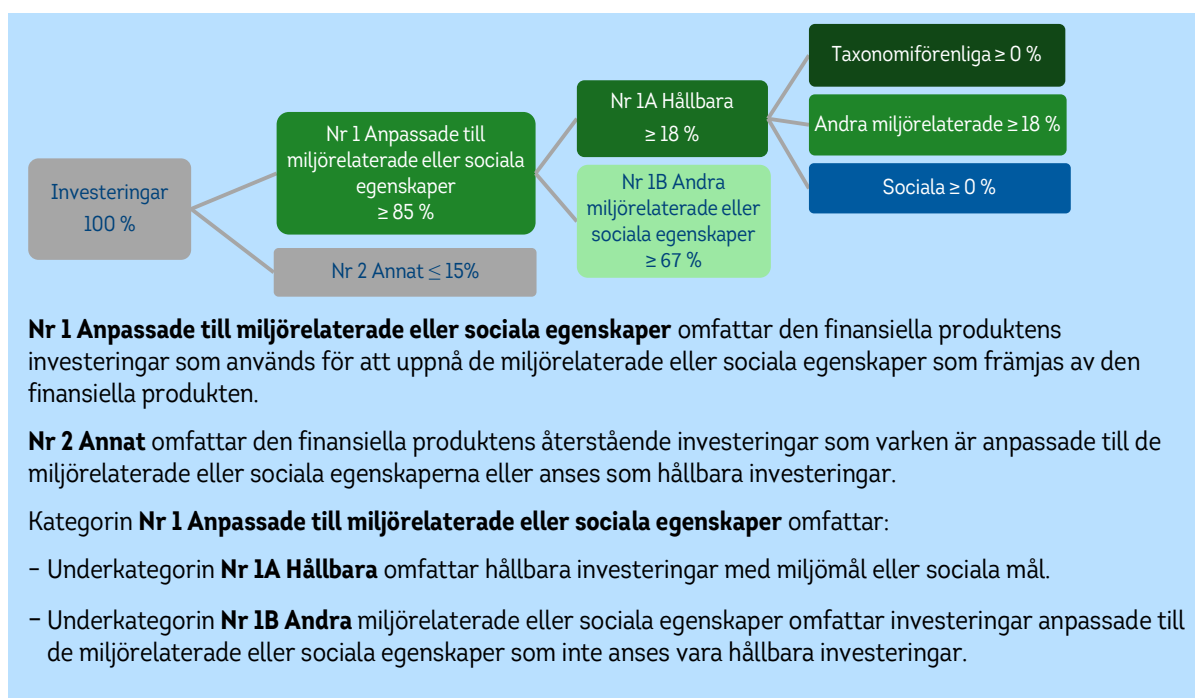
Policy för att bedöma praxis för god styrning i investeringsobjekten

Det enskilda portföljbolaget ska följa internationella överenskommelser och hållbarhetsnormer, i synnerhet OECD:s riktlinjer för multinationella företag och FN Global Compacts principer för ansvarsfullt företagande, i meningen att de inte ska vara involverade i överträdelser. Om portföljbolaget varit involverat i överträdelser och har vidtagit adekvata åtgärder för att hantera överträdelserna och implementerat åtgärder för att undvika framtida överträdelser så bedöms det som ansvarsfullt agerande.

Kontrollen sker inom den hållbarhetsinriktade genomlysningen och görs regelbundet för befintliga investeringar och alltid inför potentiella nyinvesteringar.

Andel investeringar

Garantiförvaltningens Garantiförvaltningens tillgångsallokering illustreras i bilden nedan. Investeringsstrategin innebär att majoriteten av Garantiförvaltningens investeringar planeras göras i *Nr 1 Anpassade till miljörelaterade eller sociala egenskaper*. Investeringsstrategin innebär att även



hållbara investeringar kan göras.

Derivat används inte för att uppnå de miljörelaterade eller sociala egenskaper som Garantiförvaltningen främjar. De derivat som används i Garantiförvaltningen ingår i kategorin *Nr 2 Annat*.

Minimiandel i taxonomiförenlig verksamhet

Andelen investeringar i taxonomiförenliga investeringar planeras minst vara 0 procent av Garantiförvaltningens marknadsvärde i väntan på att tillförlitlig information om bolags taxonomiförenlighet blir lättillgänglig.

Om Länsförsäkringar Fondliv investerar i taxonomiförenlig verksamhet kommer taxonomiförenligheten uttryckas som andel av investeringsobjektens omsättning.

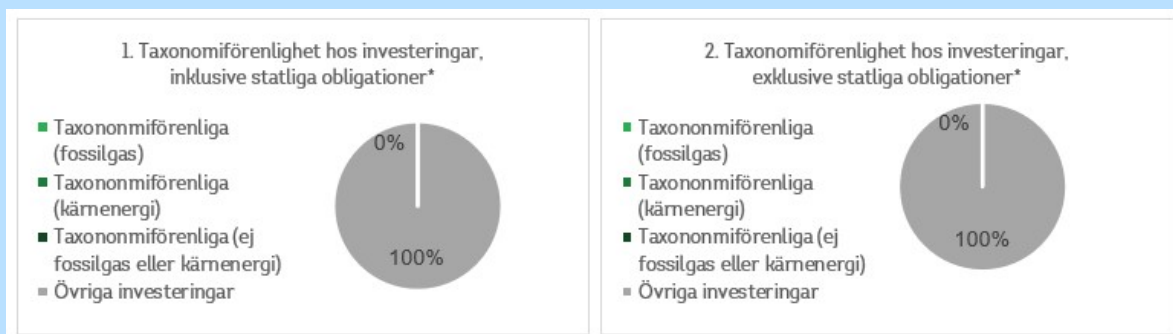
Garantiförvaltningens eventuella faktiska andel i taxonomiförenliga investeringar kommer baseras på offentlig publicerad information som granskats av investeringsobjektens egna revisorer eller annan tredje part, varför Länsförsäkringar Fondliv inte anlitar revisorer eller annan tredje part för att granska att investeringarna efterlever EU-taxonomins krav.

Om information om i hur hög grad investeringarna är taxonomiförenliga inte är lättillgänglig genom offentliga upplysningar från investeringsobjekt inhämtar Länsförsäkringar Fondliv motsvarande information direkt från investeringsobjekten eller från tredjepartsleverantörer.

Investerar den finansiella produkten i fossilgas och/eller kärnenergirelaterade verksamhet som uppfyller EU-taxonomin⁸?

- Ja: i fossilgas i kärnenergi
 Nej

De två diagrammen nedan visar i grönt minimiprocentandelen investeringar som är förenliga med EU-taxonomin. Eftersom det inte finns någon lämplig metodik för att avgöra hur taxonominpassade statliga obligationer är*, visar den första grafen taxonominpassningen med auseende på alla den finansiella produktens investeringar, inklusive statliga obligationer, medan den andra grafen visar taxonominpassningen endast med auseende på de investeringar för den finansiella produkten som inte är statliga obligationer.



* I dessa grafer auses med "statliga obligationer" samtliga exponeringar i statspapper

Minimandelen investeringar i omställningsverksamheter och möjliggörande verksamheter

Andelen investeringar i omställningsverksamheter och möjliggörande verksamheter planeras minst vara 0 procent respektive 0 procent av Garantiförvaltningens marknadsvärde.

Minimiandel i hållbara investeringar med miljömål som inte är taxonomiförenliga

Andelen investeringar i hållbara investeringar med miljömål som inte är taxonomiförenliga planeras minst vara 18 procent av Garantiförvaltningens marknadsvärde. Dessa investeringar är hållbara enligt Discloreförordningens definition.⁹

Discloreförordningens definition av hållbara investeringar är bredare än EU-taxonomin definition av miljömässigt hållbar ekonomisk verksamhet. Taxonomin håller på att utvecklas och kriterier för samtliga dess miljömål är ännu inte klara och regelverket träffar i huvudsak träffar europeiska bolag. I syfte att bidra till hållbar utveckling investerar Länsförsäkringar Fondliv gärna även hållbara investeringar med miljömål eller sociala mål enligt Discloreförordningens definition.

Minimiandel i socialt hållbara investeringar

Andelen investeringar i socialt hållbara investeringar enligt Discloreförordningens definition planeras minst vara 0 procent av Garantiförvaltningens marknadsvärde.

⁸ Fossilgas och/eller kärnenergirelaterad verksamhet kommer endast att uppfylla EU-taxonomin om den bidrar till att begränsa klimatförändringarna (begränsning av klimatförändringarna) och inte orsakar betydande skada för något av målen i EU-taxonomin – se förklarande anmärkning i vänstra marginalen. De fullständiga kriterierna för ekonomisk verksamhet för fossilgas och kärnenergi som uppfyller EU-taxonomin fastställs i kommissionens delegerade förordning (EU) 2022/1214.

⁹ Discloreförordningen (EU 2019/2088, artikel 2.17).

Investeringar i "Nr 2 Annat"

I kategorin samlas de investeringar som investeringsstrategins bindande delar inte tillämpas på.

Tabell 2. Andra investeringar

Investeringar	Syfte	Vidtagna minimiskyddsåtgärder
Gamla investeringar i Private Equity och Private Lending fonder	Skapa god riskjusterad avkastning. En mindre andel av Garantiförvaltningens investeringar utgörs av illikvida investeringar som gjordes innan 2018 då nuvarande ansvarsfulla investeringsstrategier började tillämpas. Detta innebär att Länsförsäkringar inte kan garantera att dessa tillgångar följer alla delar i den nuvarande investeringsstrategin, då investeringarna är svåra att genomlysa och gjordes innan ovanstående krav fanns på plats. Investeringarna kommer finnas kvar ytterligare några år, men fasas ut i takt med att de förfaller.	LF Liv har inlett arbete för att genomlysa enskilda fonder samt de respektive Private Equity- och Private Lending-förvaltare om kvittens på gällande hållbarhetsrelaterade kriterier i sidobrev till investeringsavtalen.
Derivat	Reducera marknadsrisk och effektivisera förvaltningen	Motparter genomlyses regelbundet mot internationella konventioner och exkluderingskriterier.
Kassa	Rörelsekassa, d.v.s. en liten andel av Garantiförvaltningen som av praktiska skäl inte är investerad.	Kreditinstituten genomlyses regelbundet mot internationella konventioner och exkluderingskriterier.

Övervakning av miljörelaterade eller sociala egenskaper

För att uppnå egenskaperna tillämpar Länsförsäkringar sitt arbetssätt för ansvarsfulla investeringar och ägarstyrning och gör bland annat investeringar i hållbarhetsinriktade aktier och obligationer. Arbetssättet innebär att förvaltningen av förvaltningsformen verkar för att de FN-stödda principerna för ansvarsfulla investeringar (PRI) och FN Global Compacts principer för ansvarsfullt företagande integreras i investeringsprocesser och via aktivt ägar- och påverkansarbete. Vidare ska arbetet bidra till hållbarhetsinriktade överenskommelser, i synnerhet FN:s globala mål (Agenda 2030) samt Parisavtalet. Arbetssättet innebär bl.a att Länsförsäkringar tillämpar exkluderings- och omställningskriterier och påverkansarbete. Läs mer om arbetssättet under avsnittet *Investeringsstrategi* ovan.

Exkluderingskriterierna innebär att antalet bolag som Garantiförvaltningen kan investera i minskar. En lista över exkluderade bolag uppdateras kvartalsvis. Gällande exkluderingskriterier hittar du på lansforsakringar.se/ansvarsfullainvesteringar under rubriken Exkluderings- och omställningskriterier.

De hållbarhetsindikatorer som används för att följa upp de miljörelaterade och sociala egenskaper som främjas av förvaltningsformen framgår av Tabell 3 i nästa avsnitt. Hållbarhetsindikatorerna beräknas regelbundet, åtminstone i samband med den hållbarhetsinriktade genomlysningen, och resultatet integreras i investeringsprocessen och påverkar det kontinuerliga arbetet med att justera de olika förvaltningsformernas sammansättning av hållbara och främjande investeringar i syfte att nå förvaltningsmålen.

Metoder för miljörelaterade eller sociala egenskaper

För att beräkna hållbarhetsindikatorernas värden tillämpas olika metoder beroende på det specifika tillgångsslagets beskaffenheter, se Tabell 3.

Tabell 3 Hållbarhetsindikator per egenskap

Egenskap	Hållbarhetsindikator	Metod för att beräkna hållbarhetsindikatorn
<ul style="list-style-type: none"> Bekämpning av klimatförändringar 	<ul style="list-style-type: none"> Växthusgasintensitet (ton CO₂e/mkr intäkter) 	Värdet beräknas med PAI-indikator 1.3. Indikatorn visar Garantiförvaltningens exponering mot koldioxidintensiva företag, där koldioxidintensiteten hos investeringsobjektet mäts som objektets växthusgasutsläpp (CO ₂ e) i förhållande till dess intäkter. Indikatorn rekommenderas även av TCFD och beräkningen görs kontinuerligt både för scope 1+2 och för scope 1+2+3 (direkt och indirekta utsläpp).
	<ul style="list-style-type: none"> Andel av investeringar med vetenskapliga klimatmål 	Indikatorn visar Garantiförvaltningens andel av investeringar, sett till marknadsvärde, i investeringsobjekt som har förbundit sig att anta och fått sitt vetenskapligt grundade klimatmål ¹⁰ godkänt.
	<ul style="list-style-type: none"> Andel av investeringar i investeringsobjekt som är verksamma inom sektorn för fossila bränslen 	Värdet beräknas med PAI-indikator 1.4. Alla bolag som har intäkter från utvinning (exploitation), gruvbrytning (mining extraction), distribuering eller raffinering av någon typ av fossila bränslen bedöms vara exponerade och aktiva inom sektorn för fossila bränslen. Exkluderingskriterier finns för viss typ av involvering i de fossila bränslen kol, olja och naturgas. Indikatorn visar Garantiförvaltningens <i>andel</i> av investeringar, sett till marknadsvärde, <i>i investeringsobjekt som är aktiva inom sektorn för fossila bränslen</i> enligt ovan skärning för involvering.
<ul style="list-style-type: none"> Hållbar energi och energieffektivisering 	<ul style="list-style-type: none"> Produktion av förnybar energi (MWh) 	Indikator avser underlag från Garantiförvaltningens emittenter av hållbara obligationer. Med förnybar energi avses vind, sol, vatten- och vågkraft, bioenergi, geotermisk värme, samt att utnyttja överskottsvärme. Indikatorn fokuserar på årsvis produktion.
	<ul style="list-style-type: none"> Energibesparing i byggnader 	Indikator avser underlag från Garantiförvaltningens emittenter av hållbara obligationer. Indikatorn kan täcka, för nya byggnader, undvikt energianvändning i MWh eller GWh jämfört med relevant byggnorm. Den kan också omfatta, för renoveringar, årlig energibesparing i MWh eller GWh jämfört med situationen före åtgärder.
<ul style="list-style-type: none"> Ekosystem och biologisk mångfald Hållbar användning av råvaror, vatten och mark 	<ul style="list-style-type: none"> Yta hållbart skogsbruk (ha) 	Indikator avser underlag från Garantiförvaltningens emittenter av hållbara obligationer. Indikatorn mäts i hektar (ha). För att anses hållbart brukad ska skogen vara certifierad genom FSC/PEFC. Därigenom säkerställer skogsbruket hänsyn till produktion, miljö och sociala aspekter. Certifieringen innebär att det bland annat finns en skogsvårdsplan, viss avsättning till naturskyddsåtgärder samt viss andel inslag av lövskog.
<ul style="list-style-type: none"> Motverkan av föroreningar och miljöfarligt avfall 	<ul style="list-style-type: none"> Reducerad mängd kväve och fosfor från avloppsvatten (ton) 	Indikator avser underlag från Garantiförvaltningens emittenter av hållbara obligationer. I ton, reducerade kväve- och/eller fosforutsläpp från avloppsvattenanläggningar.
<ul style="list-style-type: none"> Hälsa och välbefinnande 	<ul style="list-style-type: none"> Andel av investeringar i investeringsobjekt vars omsättning från kommersiellt spel om pengar på kasinon, spelautomater 	Exkluderingskriterier finns för kommersiellt spel om pengar. Investeringsobjekt som identifieras ha mer än fem procent av sina intäkter från kommersiellt spel om pengar på kasinon, spelautomater och/eller poker (motsvarande) exkluderas från Garantiförvaltningen. Indikatorn visar Garantiförvaltningens andel av investeringar, sett till marknadsvärde, i investeringsobjekt som har mer än fem procent av

¹⁰ Bolag med ett vetenskapligt grundade klimatmål förbinder sig att minska sina växthusgasutsläpp i en takt och till en nivå som är förenlig med klimatvetenskapen, i syfte att undvika de värsta effekterna av klimatförändringar.

	och/eller poker som överstiger 5 procent	intäkter från kommersiellt spel om pengar på kasinon, spelautomater och/eller poker.
	- Andel av investeringar i investeringsobjekt vars omsättning från produktion av tobaksprodukter överstiger 5 procent	Exkluderingskriterier finns för produktion av tobaksprodukter. Investeringsobjekt som identifieras ha mer än fem procent av sina intäkter från produktion av tobaksprodukter exkluderas från Garantiförvaltningen. Indikatorn visar Garantiförvaltningens andel av investeringar, sett till marknadsvärde, i investeringsobjekt som har mer än fem procent av intäkter från produktion av tobaksprodukter.
<ul style="list-style-type: none"> • Mänskliga rättigheter • Arbetsrätt och goda förhållanden mellan arbetsmarknadens parter • Affärsetik • Motverka korruption, penningtvätt och bestickning 	- Andel av investeringar i investeringsobjekt som har varit inblandade i brott mot FN Global Compacts principer för ansvarsfullt företagande eller OECD:s riktlinjer för multinationella företag	Exkluderingskriterier finns för investeringsobjekt som bedöms överträda internationella principer för ansvarsfullt företagande och underliggande konventioner där påverkansarbete med bolaget inte nått önskvärt resultat. Värdet utgår från PAI 1.10. Metoden utgår från nyhetsartiklar för att finna bevis för ett investeringsobjekts eventuella involvering i överträdelser som täcks av PAI 1.10, nämligen FN Global Compacts principer och OECDs riktlinjer. Alla överträdelser som utifrån en kontrovers-bedömning anses vara "hög" eller "mycket hög" kategoriseras som potentiella överträdelser. En analys görs sedan av dessa potentiella överträdelser för att validera om det rör sig om en överträdelse av PAI 1.10.
	- Investeringar i stater som sammantaget bedöms vara auktoritära, icke fria, korrupta samt kränker mänskliga rättigheter	Exkluderingskriterier finns för investeringsobjekt i form av stater (statsobligationer) som sammantaget bedöms vara auktoritära, icke fria, korrupta samt kränker mänskliga rättigheter. Indikatorn är relaterade till PAI 3.19-21.
	- Investeringar i jurisdiktioner på EU:s förteckning över icke sam-arbetsvilliga jurisdiktioner på skatteområdet	Värdet beräknas genom PAI 3.22. Indikatorn visar Garantiförvaltningens andel av investeringar, sett till marknadsvärde, i länder som enligt EU definieras vara icke-samarbetsvilliga jurisdiktioner på skatteområdet. Exkluderingskriterier finns för stater/jurisdiktioner som inte anses uppfylla grundläggande standarder för skatteförvaltning och för att inte motverka skatteflykt.
<ul style="list-style-type: none"> • Efterlevnad av internationella konventioner gällande kontroversiella vapen 	- Andel av investeringar i investeringsobjekt som är involverade i tillverkning eller försäljning av kontroversiella vapen	Värdet beräknas genom PAI 1.14. Exkluderingskriterier finns för investeringsobjekt involverade i produktion eller försäljning av personminor, klustervapen, kemiska vapen eller biologiska vapen. De investeringsobjekt som anses vara involverade i något av ovan blir klassificerade som ett bolag som är involverat i tillverkning eller försäljning av kontroversiella vapen. Indikatorn visar Garantiförvaltningens andel av investeringar, sett till marknadsvärde, i investeringsobjekt som är involverade i tillverkning eller försäljning av kontroversiella vapen.

Datakällor och databehandling

I dagsläget används flera datakällor för att genomföra de systematiska beräkningarna av hållbarhetsindikatorerna i tabellen ovan.

Dessa källor kan sammanfattas i:

- Licensierade data från tredjepartsleverantör så som CDP, S&P Trucost, Bloomberg, Clarity AI, Morningstar/Sustainalytics, Nasdaq (Sustainable Bond Network)
- Alternativa publika datakällor, så som Transition Pathway Initiative, Science Based Targets initiative och Climat Action 100+
- Investeringsobjektens egna redovisningar, rapporter och/eller information på hemsidor

Gemensamt är att all data behandlas av systemstöd (exempelvis portföljhanteringssystemet SimCorp Dimension) och/eller databehandlingsystem (exempelvis Excel eller Power BI).

Begränsningar för metoder och data

Då flertalet av de metoder som används bygger på data som köps in och licensieras av dataleverantör har Länsförsäkringar ett stort beroende till olika leverantörer och andra datakällor. Om data från en dataleverantör är felaktig finns det begränsade möjligheter för Länsförsäkringar att systematiskt identifiera och rätta till den. Enbart större avvikelser kan i dagsläget fångas upp. I de fall där en dataleverantör saknar täckning för exempelvis ett portföljbolag finns möjlighet att addera data från andra dataleverantörer, publika källor och eller portföljbolagets offentligt publicerade information, t.ex. hemsida och årsredovisning. Ett alternativt tillvägagångssätt är att uppskatta investeringsobjektets hållbarhetsindikatorer utifrån bland annat omsättning, sektortillhörighet och geografisk hemvist.

I dagsläget är en generell begränsning tillgången på tillförlitlig, jämförbar och komplett hållbarhetsdata för mindre och onoterade investeringsobjekt. Det för i sin tur med sig att sådana investeringar påverkar täckning sett till marknadsvärde för de hållbarhetsindikatorer som angivits. Tillgängligheten kommer gradvis bli bättre i takt med att ny EU-reglering träder i kraft parallellt med att Länsförsäkringar och andra investerare efterfrågar denna typ av information från investeringsobjekten.

Due diligence

Länsförsäkringar identifierar och utvärderar väsentliga hållbarhetsrelaterade risker, inklusive huvudsakliga negativa konsekvenser, och möjligheter i sina förvaltningsformers investeringar genom hållbarhetsinriktad genomlysning. Genomlysningen sker inför nyinvesteringar och regelbundet för befintliga investeringar och utifrån prioriteringen som beskrivs i nästa avsnitt.

Förvaltningsformernas likvida investeringar, inklusive noterade portföljbolag, hypoteksinstitut, stater, överstatliga organisationer, regioner och kommuner, ska åtminstone genomlysas utifrån:

- Länsförsäkringars gällande hållbarhetsrelaterade exkluderings- och omställningskriterier
- Överträdelse av FN Global Compacts principer för ansvarsfullt företagande samt OECD:s riktlinjer för multinationella företag och andra internationella konventioner
- Växthusgasintensitet (nulägesbild)¹¹
- Klimatscenarios (framåtblickande)
- Huruvida vetenskapliga klimatmål är antagna eller ansökan inlämnad ("science based targets")
- Bidrag till FN:s globala mål

¹¹ CO₂-avtrycket beräknas för aktier i enlighet med Svensk Försäkrings rekommenderade nyckeltal "viktad genomsnittlig koldioxidintensitet" (Weighted Average Carbon Intensity, WACI (ton CO₂e/SEK mn)) och avser scope 1 och 2-CO₂-utsläpp.

- Indikatorer för huvudsakliga negativa konsekvenser för hållbarhetsfaktorer¹²
- Taxonomiförenlighet
- EU:s förteckning över icke samarbetsvilliga jurisdiktioner på skatteområdet (enbart stater)
- EU:s och FN:s respektive sanktionslistor

Genomlysningen av befintliga illikvida fonder, i huvudsak Private Equity- och Private Lending-fonder, görs utifrån hållbarhetsrelaterad information som förvaltarna av fonderna via sidobrevsavtal minst årsvis åtagit sig att delge Länsförsäkringar. Informationen täcker fonden aggregerat och enskilda portföljbolag:

- Information om *fondens* hållbarhetsprofil uttryckt både med kvantitativa och kvalitativa indikatorer samt med exempel på hållbarhetsrelaterade förflyttningar för fonden;
- Information om *enskilda portföljbolag* i fonden, t. ex. portföljbolagets hållbarhetsprofil sett till CO2-utsläpp, väsentliga ESG-risker och/eller möjligheter samt förvaltarens bedömning av bolagens hanteringar av dessa.
- Information om allvarliga överträdelser och/eller väsentliga incidenter med koppling till hållbarhetsfaktorer. Informationen ska inkludera en beskrivning av vad som inträffat och vilka åtgärder som vidtas för att hantera det inträffade.

Resultatet från genomlysningen integreras i investeringsprocessen och påverkar det kontinuerliga arbetet med att justera de olika förvaltningsformernas sammansättning av hållbara och främjande investeringar i syfte att nå förvaltningsmålen.

Strategier för engagemang

Länsförsäkringars ägarstyrnings- och påverkansarbete i direktägda portföljbolag syftar till att bidra till det övergripande förvaltningsmålet och över tid till hållbart värdeskapande. Ägarstyrning och påverkansarbete ska även eftersträvas i indirekt ägda portföljbolag och ingår därmed i kravställningen både vid val och uppföljning av externa förvaltare.

Länsförsäkringars ägarstyrning och påverkansarbete tar avstamp i den löpande bevakningen av omvärlds- och bolagshändelser, inklusive bolags arbete med hållbarhetsfaktorer. Den hållbarhetsinriktade genomlysningen i investeringsprocessen avser identifiera väsentliga händelser. Analyser och slutsatser från detta arbete utgör grunden för de olika former av ägarstyrning som Länsförsäkringar utövar. Ägarstyrningen omfattar:

- kontinuerlig dialog med styrelse och ledning om god bolagsstyrning,
- röstning på bolagsstämmor,
- deltagande i valberedningar,
- samarbete med andra aktieägare och kommunikation med relevanta intressenter i bolaget,
- reaktivt (incidentdrivet) och proaktivt påverkansarbete rörande olika hållbarhetsfaktorer.

Det reaktiva påverkansarbetet syftar till att portföljbolag ska upphöra med överträdelser av internationella konventioner och principer för ansvarsfullt företagande samt vidta förebyggande åtgärder. Proaktivt påverkansarbete syftar till att portföljbolag ska arbeta förebyggande med väsentliga hållbarhetsfaktorer, antingen risker eller möjligheter.

¹² Se tabell 3 Länsförsäkringar Fondlivs *Redogörelse för investeringsbesluts huvudsakliga negativa konsekvenser för hållbarhetsfaktorer* som du hittar på Ansvarsfulla investeringar inom Länsförsäkringar Fondliv ([lansforsakringar.se](https://www.lansforsakringar.se))

Om påverkan- och ägarstyrningsarbetet inte leder framåt kan olika eskaleringsåtgärder vidtas för att förbättra möjligheterna att påverka. Det kan till exempel handla om att inleda samarbete med andra investerare för att gemensamt åstadkomma större effekt. Som en sista utväg kan portföljbolag exkluderas. Exkluderingar gäller i alla direktinvesteringar och så långt som möjligt i indirekta innehav via externa fonder.

Läs mer om det ägarstyrnings- och påverkansarbetet Länsförsäkringar bedriver i *Redogörelse för investeringsbesluts huvudsakliga negativa konsekvenser för hållbarhetsfaktorer*, se Ansvarsfulla investeringar inom Länsförsäkringar Fondliv (lansforsakringar.se)

Valt referensvärde

Inget referensvärde har valts i syfte att uppnå de miljörelaterade- eller sociala egenskaperna som Garantiförvaltningen främjar.

Hållbarhetsrelaterad information i årsbesked

För information om i vilken utsträckning din försäkrings miljörelaterade eller sociala egenskaper har uppnåtts, vilka miljömål som dess investeringar bidrar till och i vilken utsträckning som de anses vara miljömässigt hållbara hänvisas till ditt årsbesked, se lansforsakringar.se/arsbeskedliv.