



Hållbarhetspolicy

Länsförsäkringar AB

lansforsakringar.se

Länsförsäkringar 

Hållbarhetspolicy för Länsförsäkringar AB

Inledning

Bakgrund, syfte och avgränsning

Hållbarhet är en integrerad del i Länsförsäkringar AB-koncernens (LFAB-koncernen) strävan mot ett långsiktigt hållbart värdeskapande för ägarna, kunderna, anställda, investerarna och samhället i stort. Hållbarhetsarbetet ska värna varumärket, bidra till ett långsiktigt hållbart företag och ett hållbart kunderbjudande. Hållbarhetsarbetet syftar även till att efterleva hållbarhetsrelaterade regelverk bland annat kopplade till EUs handlingsplan för en hållbar finansmarknad.

Det huvudsakliga syftet med hållbarhetspolicyen är att definiera:

- Hur hållbarhetsarbetet inom LFAB-koncernen ska bedrivas avseende styrning, inriktning och uppföljning
- Övergripande fokusområden för enheter inom LFAB-koncernen

En förteckning över styrande dokument, instruktioner och riktlinjer som förutom denna policy styr hållbarhetsarbetet inom LFAB-koncernen framgår av som en bilaga till denna policy.

Omfattning och ikraftträdande

Hållbarhetspolicyen gäller för hela LFAB-koncernen från och med dagen då den beslutas i LFABs styrelse. Varje styrelse inom koncernen ska ta del av och godkänna hållbarhetspolicyen som gällande för sitt bolag.

Kommunikation och införande

Dokumentansvarig ansvarar för att policyen kommuniceras till verksamheten genom publicering på Länet. LFAB-koncernens chefer ansvarar för att policyen kommuniceras och tillämpas inom sina ansvarsområden. Alla medarbetare ansvarar för att känna till innehållet i denna policy.

Styrning av hållbarhetsarbetet

I LFAB affärsplaner är hållbarhet en integrerad del som ska genomföra hela verksamheten. För att uppnå detta har LFAB följande funktioner för att styra och följa upp hållbarhetsarbetet.

Styrelse

LFABs styrelse och berörda bolags styrelser inom koncernen beslutar årligen om hållbarhetsrelaterade mål i affärsplanen och om hållbarhetspolicyen. I uppföljning av affärs- och handlingsplaner ingår hållbarhet som en integrerad del. LFABs styrelse fastställer årligen LFABs hållbarhetsredovisning som en del i årsredovisningen samt fastställer LFABs klimatrapport.

Hållbarhetskommittén

Hållbarhetskommittén har inrättats av koncernchefen för att bereda och behandla frågor om hållbarhet inom LFAB-koncernen och, efter särskilt uppdrag från länsförsäkringsbolagen, för Länsförsäkringsgruppen som helhet inför beslut i företagsledningen. Ledamöterna i kommittén utses av koncernchefen. För kommittén gäller en särskild arbetsinstruktion som upprättas och uppdateras av chefen för Strategi och förändringsledning.

Företagsledning och enheter

Koncernchefen och affärsenhetschefer föreslår mål för hållbarhetsarbetet inom ramen för arbetet med att ta fram LFABs affärsplan. Styrelsen fastställer dessa mål genom att anta affärsplanen för LFAB. Alla chefer inom LFAB-koncernen har ett operativt ansvar för att implementera hållbarhetspolicyen. Det innebär ett ansvar för att beslutade inriktningar och fokusområden ska konkretiseras, implementeras och följas upp inom respektive enhet och återrapporteras inom ramen för ordinarie rapportering. Rapportering av väsentliga hållbarhetsfrågor ska göras till Hållbarhetssekreteriatet.



Hållbarhetssekretariat och hållbarhetschef

Till stöd för LFABs arbete med hållbarhetsfrågor finns ett hållbarhetssekretariat som bland annat ansvarar för att ha expertkunskap, bevaka trender, sprida kunskap och stärka varumärket inom hållbarhetsområdet. Inom Hållbarhetssekretariatet finns LFABs funktionella hållbarhetschef som ansvarar för att hålla ihop hållbarhetsarbetet samt leda den gemensamma hållbarhetsgruppen. Tillsammans med den gemensamma hållbarhetsgruppen bereds frågor som ska behandlas och följas upp i Hållbarhetskommittén. Hållbarhetschefen ansvarar för återrapportering till Hållbarhetskommittén.

Gemensam hållbarhetsgrupp

En tvärgående hållbarhetsgrupp med hållbarhetsrepresentanter från affärsenheterna bereder gemensamma hållbarhetsfrågor samt frågor som ska följas upp i Hållbarhetskommittén.

Hållbarhetsbegreppet och hållbarhetsarbetets inriktning

"Hållbarhet", eller förkortningen ESG¹, innefattar miljörelaterade, sociala och bolagsstyrningsrelaterade faktorer". Hållbarhet inkluderar respekt och skydd för miljö, mänskliga rättigheter, arbetsrätt och affärsetik. LFAB-koncernens hållbarhetsarbete ska stödja och bidra till FNs globala mål för en hållbar utveckling samt stödja de FN-initiativ som LFAB har skrivit under vilka framgår i bilagan till denna policy.

LFAB-koncernen har identifierat att mål 3, 5, 7, 8, 10, 11, 12, 13, 15, 16 och 17 som mest relevanta av FNs globala mål för verksamheten och där Länsförsäkringar kan bidra positivt till samt minska den negativa påverkan på.

FN-initiativen Global Compacts principer för ansvarsfullt företagande och PRI – principer för ansvarsfulla investeringar ska vara en integrerad del i LFAB-koncernens verksamhet. LFAB och dess ingående sakförsäkringsrörelse stödjer FN-initiativet PSI – Principer för hållbar försäkring och principerna ska integreras i koncernens försäkringsrörelse. Länsförsäkringar Bank har skrivit under PRB – Principer för ansvarsfull bankverksamhet och ska integrera dess principer i bankverksamheten. Dessa FN-initiativs principer är vägledande för hållbarhetsarbetet (se rubrik 4.1). I bilagan till denna policy beskrivs FNs globala mål samt principerna i FN-initiativen Global Compact, PRI, PRB och PSI.

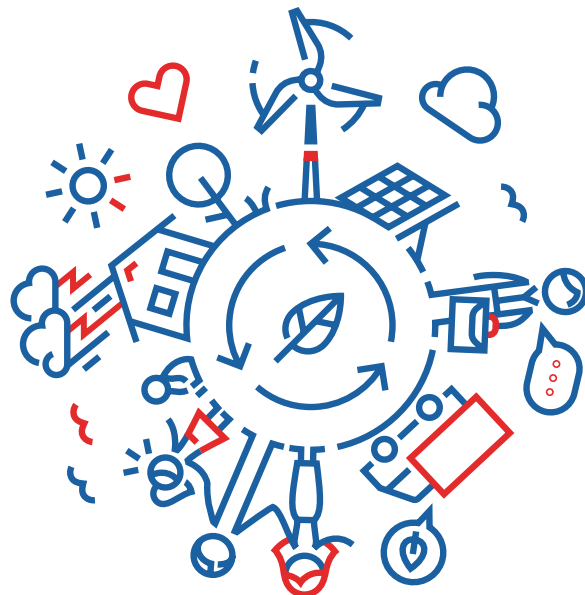
För att utveckla och förbättra hållbarhetsarbetet förs dialoger med olika intressenter, däribland ägare, kunder, anställda, leverantörer, investerare, samarbetspartners, bransch- och intresseorganisationer och myndigheter. Länsförsäkringsbolagen har en särställning bland intressenterna i egenskap av ägare och mottagare av LFAB-koncernens leveranser.

Hållbarhetsarbetet utgår från visionen "Tillsammans skapar vi trygghet och möjligheter". Hållbarhetsarbetet ska integreras i hela koncernens värdekedja med fokus på områden där LFAB-koncernen kan göra störst skillnad.

Hantering av klimatrisker och klimatsmart vision

Av de hållbarhetsrelaterade riskerna utgör klimatrisk den största utmaningen för LFAB. Klimatförändringar är det hållbarhetsområde som LFAB-koncernen prioriterar högst. Klimatförändringar utgör en finansiell risk för LFAB-koncernen i form av möjlig påverkan på försäkringsaffären, kreditgivning och investeringar.

Klimatrisker består av fysiska risker och omställningsrisker. Fysiska risker kan ta sin form i akuta väderhändelser såsom skyfall, stormar och översvämningar samt kroniska klimatförändringar som



exempelvis orsakar stigande havsnivåer. Omställningsrisker relaterade till övergången till ett koldioxidsnålt samhälle inkluderar bland annat regulatoriska, politiska, tekniska, marknadsmässiga och varumärkesrelaterade risker. Fysiska klimatrisker kan medföra ökade försäkringskostnader, underliggande säkerheter kan påverkas och innebära kreditförluster och marknadsvärde på investeringar kan påverka. Omställningsrisker kan påverka investeringsportföljer och investeringar i underliggande bolag. Om dessa bolags affärer påverkas av klimatrisker kan det innebära en ökad finansiell risk. Från ett omvänt perspektiv finns det investeringsmöjligheter i bolag och lösningar som begränsar klimatförändringar. Omställningsrisker kan även påverka försäkringsaffären och kreditgivningen.

LFAB-koncernen har en långsiktig klimatsmart vision som innebär att LFAB-koncernen ska arbeta aktivt för att minska klimatpåverkan och klimatriskerna i hela verksamheten samt verka för klimatanpassning för att minska skadeverkningar av ett förändrat klimat. Målsättningen är att bli klimatpositiv 2045 och att koncernen tar hänsyn till den vetenskapliga grund som uttrycks av FNs klimatpanel IPCC. Klimatrisker och möjligheter följs upp årligen och rapporteras i klimatrapporten som görs i enlighet med Task Force on Climate Related Financial Disclosures (TCFD) rekommendationer. Hanteringen av koncernens klimatrisker regleras närmare i *Riskpolicy*.

Fokusområden för hållbarhetsarbetet

LFAB-koncernens hållbarhetsarbete är indelat i tre huvudområden: Ansvarsfullt erbjudande, ansvarsfullt företagande och långsiktigt miljö- och samhällsengagemang. Dessa tre områden och de underliggande delområden tydliggör vad hållbarhetsarbetet ska bidra med för att skapa trygghet och möjligheter för kunder och övriga intressenter.

Ansvarsfullt erbjudande

Ansvarsfullt erbjudande omfattar kunderbjudandet avseende försäkringar, sparande samt lån och andra finansieringsprodukter. LFAB-koncernen ska verka för att bidra till FNs globala mål och till LFABs klimatmål i sitt kunderbjudande genom skadeförebyggande och hälsofrämjande arbete, hållbara skadereparationer, värdeskapande förvaltning, aktivt ägarstyrningsarbete och ansvarsfull kreditgivning.

¹ ESG – Environmental, Social and Governance issues



Ansvarsfullt försäkringserbjudande

LFAB-koncernen utvecklar nya produkter, hanterar länsförsäkringsgruppens återförsäkringskydd samt kompletterar länsförsäkringsbolagens erbjudande med specialprodukter. LFAB-koncernen tar även fram metoder och standarder för skadeförebyggande arbete och skadereparationer. I arbetet ingår att ta hänsyn till hållbarhetsrelaterade risker och möjligheter i utveckling av nya erbjudanden.

Fokusområden i det skadeförebyggande arbetet är: trygghet och brottsförebyggande, brand-, vatten-, trafik-, och naturskador, skadeförebyggande åtgärder för människor, djur och företag, hälsofrämjande tjänster för människor och djur.

Om en skada inträffar ska LFAB-koncernen verka för hållbara skadereparationer och sträva efter att hushålla med resurser samt verka för snabbt tillfrisknande och återgång till arbete.

Premier från försäkringserbjudandet ska förvaltas i enlighet med LFAB-koncernens *Policy för ansvarsfulla investeringar och ägarstyrning*.

Ansvarsfullt sparerbjudande

LFAB-koncernen är en stor fond- och kapitalförvaltare med placeringstillgångar knutna till pensions-, försäkrings- och fondprodukter. Fonderbjudandet består av både externt och internt förvaltade fonder.

LFAB-koncernens övergripande förvaltningsmål är att långsiktigt skapa största möjliga värde i de placeringstillgångar² och fonder som förvaltas inom koncernen. Arbetet med ansvarsfulla investeringar och ägarstyrning avser att bidra till detta mål och över tid till hållbart värdeskapande utifrån finansiella, miljömässiga och sociala värden. LFAB har skrivit under FNs principer för ansvarsfulla investeringar (PRI) och strävar efter att integrera principerna i förvaltningen. *Policy för ansvarsfulla investeringar och ägarstyrning* beskriver övergripande hur LFAB-koncernens arbete med ansvarsfulla investeringar, det vill säga hur hållbarhetsrelaterade risker och möjligheter integreras i investeringsprocessen, ska bedrivas inom ramen för det övergripande förvaltningsmålet.

Koncernens långsiktiga målbild genom den klimatsmarta visionen är att egna investeringsportföljer och Länsförsäkringars egna fonder ska vara klimatpositiva senast 2045. Ett delmål är att egna investe-

ringportföljer och egna fonder ska nå en årlig minskningstakt till 2030, jämfört med 2019, av koldioxid som är i linje med Parisavtalets mål om att begränsa den globala uppvärmningen till 1,5 grader. Klimatrisker ska systematiskt reduceras och möjligheter som uppstår i omställningen ska identifieras. Det innebär att bolag verksamma inom fossila bränslen och andra bolag med stora klimatrisker ska hanteras. Parallellt är målsättningen att öka andelen hållbarhetsinriktade investeringar och antalet hållbarhetsinriktade fonder. Därigenom kan LFAB-koncernen stödja övergången till ett mer hållbart och klimatsmart samhälle.

Ansvarsfullt låneerbjudande

Ett ansvarsfullt låneerbjudande handlar om att bidra till finansiell stabilitet i samhället genom att begränsa kreditrisker samt att tillgängliggöra banktjänster i samhället. Hänsyn till hållbarhetsrelaterade risker ska tas i kreditgivning. Grunden för arbetet med kreditgivning är *Kreditpolicy* och *Kreditinstruktioner*.

Bankens mål är att utveckla erbjudanden till kund som täcker både betal- och låneprocessen. Erbjudandena kommer vidareutvecklas över tid och inkludera flera produktkategorier. Syftet är att främja övergången till mer hållbara samhällen och ge kunder incitament att göra hållbara val. LFAB har skrivit under FNs principer för ansvarsfull bankverksamhet (PRB) och arbeta aktivt med att integrera principerna i verksamheten.

Ansvarsfullt företagande

Ansvarsfullt företagande handlar om hur LFAB-koncernens egen verksamhet ska bedrivas så att hållbarhet och den klimatsmarta visionen integreras i verksamheten. Det innebär att hållbarhetskrav ska ställas på leverantörer, att god affärsetik ska genomsyra verksamheten, att LFAB-koncernen ska vara en ansvarsfull och attraktiv arbetsgivare samt att verksamhetens egen miljöpåverkan ska minskas. Arbetet med ett ansvarsfullt företagande ska bidra till FNs globala mål och LFAB-koncernens klimatmål.

Medarbetare ska följa regler och riktlinjer och förväntas aktivt bidra till att hållbarhet integreras i verksamheten samt förväntas ha god förståelse för LFAB-koncernens hållbarhetsarbete. Uppförandekoden för medarbetare ger ytterligare vägledning.

² Placeringstillgångarna utgörs av koncernens olika förvaltningsformer för pensionssparande (traditionell förvaltning, garantiförvaltning, fondförsäkringar), sakförsäkringspremier och andra placeringstillgångar.

Hållbara inköp

Genom att ställa hållbarhetskrav på leverantörer kan LFAB-koncernen minska sina affärsrisker samt bidra till en hållbar utveckling. Grunden för arbetet är *Inköpspolicy*, *Autalsinstruktionen* och *Uppförandekoden för leverantörer* som baseras på FN Global Compacts principer. Hållbarhetskrav ska ställas på leverantörer och i samband med upphandling ska en bedömning göras kring hållbarhetsrelaterade risker. Affärsansvariga ska i den löpande uppföljningen utvärdera leverantörers hållbarhetsarbete och risker genom självutvärdering, stickprovskontroller, dialogmöten, annonserade eller oannonserade besök.

Affärsetik

För LFAB-koncernen är god regelefterlevnad och god affärsetik väsentligt. Styrdokument och riktlinjer finns bland annat kring medarbetares uppförande, placeringar, motverkande av penningtvätt och finansiering av terrorism, otillåtna förmåner, anställdas egna affärer, intressekonflikter, säkerhetsarbete, insiderinformation, incidentrapportering och visselblåsningrutin.

Ansvarsfull arbetsgivare

LFAB-koncernen har ambitionen att vara en ansvarsfull och attraktiv arbetsgivare som främjar hälsa och bidrar till ett hållbart arbetsliv. En god företagskultur och tydliga värderingar ska bidra till att attrahera och behålla de bästa medarbetarna. En tydlig ledar- och medarbetarprofil, öppen och tillitsfull dialog, stor delaktighet och ansvar, mångfald, jämställdhet och inkludering samt kompetens och lärande är viktiga förutsättningar. Grunden för arbetet är *Personalpolicy* samt *Jämställdhets- och mångfaldsplanen*.

Miljöpåverkan

LFAB-koncernen ska verka för att minska verksamhetens direkta miljö- och klimatpåverkan. Ledord är hushållning med resurser, återvinning och återbruk samt minskade koldioxidutsläpp. LFAB-koncernen ska verka för att påverka intressenter (leverantörer, kunder, portföljbolag med flera) att minska sin miljö- och klimatpåverkan. LFAB-koncernen stödjer försiktighetsprincipen vilket innebär att LFAB-koncernen ska sträva efter att undvika material och metoder som kan ge miljö- och hälsorisker när bättre möjliga alternativ finns tillgängliga.

Alla medarbetare ansvarar för att minska miljö- och klimatpåverkan i verksamheten. *Riktlinjer för tjänsteresor* finns. Där möjlighet finns ska digitala möten väljas i stället för tjänsteresor och tåg väljas före flyg. Målsättningen är att utsläpp från resor ska minskas.

LFAB-koncernen har som mål att minska pappersutskrifter, öka andelen digitala utskick, öka andelen digitalt signerade fakturor och reseräkningar. Förnybar el ska användas i kontorsfastigheter. Hållbara inköp av kontorsmaterial ska göras. Källsortering ska göras. Hållbarhetskrav ställs i personalrestaurangen där minskat matsvinn, närodlat och kravmärkning är prioriterade områden.

Långsiktigt miljö- och samhällsengagemang

LFAB-koncernen driver förebyggande arbete kring klimatförändringar och naturskador LFAB-koncernen samarbetar med olika intressenter och beslutsfattare i samhället kring olika hållbarhetsutmaningar.

LFAB-koncernen stödjer forskningsprojekt bland annat inom ramen för Länsförsäkringars forskningsfond med inriktning på social, ekonomisk och fysisk trygghet och genom Agrias forskningsfond rörande djurhälsa och samverkan mellan djur och människor. LFAB-koncernen ska verka för att ta ett långsiktigt miljö- och samhällsansvar genom att dela med sig av expertkunskap.

Socialt samhällsengagemang drivs i samarbete med Röda Korset. Det långsiktiga miljö och samhällsengagemanget ska bidra till FNs globala mål.

Rapportering av hållbarhetsarbetet

Varje enhet ansvarar för att mäta, rapportera och följa upp hållbarhetsarbetet. Hållbarhetssekreteriet ansvarar för att samordna, stötta och följa upp rapportering av hållbarhetsarbetet. Årligen redovisas arbetet i hållbarhetsredovisningen som är en del av årsredovisningen.

Efterlevnad och policyns koppling till berörda styrdokument

Vd och chefer ansvarar för att denna hållbarhetspolicy följs, att antagna instruktioner och att relaterade styrdokument är i enlighet med denna policy samt att det finns egenkontroller och rutiner i verksamheten som säkerställer en god intern kontroll.

Ändringar

Ansvarig för uppdatering av hållbarhetspolicy är hållbarhetschefen inom LFAB. Hållbarhetspolicy ska behandlas och beslutas i styrelsen en gång per år vare sig förändringar och uppdateringar är nödvändiga eller inte.

Fastställt av Styrelse för Länsförsäkringar AB 2022-06-15



Bilaga

Förteckning över policyer och riktlinjer som rör hållbarhet inom LFAB-koncernen

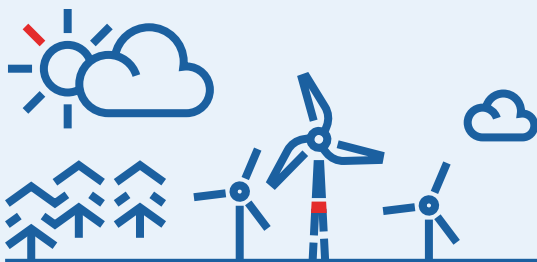
- Ersättningspolicy
- Inköspolicy
- Kreditpolicy
- Personalpolicy
- Policy för ansvarsfulla investeringar och ägarstyrning
- Policy för åtgärder mot penningtvätt och finansiering av terrorism
- Policy mot otillåtna förmåner
- Riktlinjer för finansiell rådgivning
- Riktlinjer för identifiering och hantering av intressekonflikter
- Riktlinjer för produktgodkännande produktutveckling samt produktdistributionssystem
- Riktlinjer för tjänsteresor
- Riskpolicy
- Säkerhetspolicy
- Uppförandekod för leverantörer
- Uppförandekod medarbetare

Förteckning över FN-initiativ som LFAB stödjer FNs globala mål

2015 antog FNs medlemsländer, inklusive Sverige, sjutton globala mål³ och 169 delmål om en hållbar utveckling. Målen, som även kallas för Agenda 2030 av den svenska regeringen, ska vara uppnådda till år 2030. För att nå målen måste alla i samhället – organisationer, näringsliv, offentlig sektor, forskare och enskilda individer – inkluderas och bidra. Målen gäller för alla länder, både på lokal och global nivå. LFAB-koncernen ska i sin verksamhet aktivt verka för att bidra till flera av delmålen.

FNs sjutton globala mål:

1. Ingen fattigdom
2. Ingen hunger
3. Hälsa och välbefinnande
4. God utbildning för alla
5. Jämställdhet
6. Rent vatten och sanitet
7. Hållbar energi för alla
8. Anständiga arbetsvillkor
9. Hållbar industri, innovationer och infrastruktur
10. Minska ojämlikheter
11. Hållbara städer och samhällen
12. Hållbar produktion och konsumtion
13. Bekämpa klimatförändringen
14. Hav och marina resurser
15. Ekosystem och biologisk mångfald
16. Fredliga samhällen och inkluderande samhällen
17. Genomförande och globalt partnerskap



FN Global Compacts 10 principer

FN-initiativet Global Compact kring ansvarsfullt företagande inkluderar principer kring ansvar för mänskliga rättigheter, arbetsrätt, miljö och antikorrupktion. LFAB har undertecknat FN Global Compact och har därmed förbundit sig att integrera de 10 principerna i LFAB-koncernens verksamhet:

Mänskliga rättigheter

Princip 1: Företagen ombeds att stödja och respektera skydd för internationella mänskliga rättigheter inom den sfär som de kan påverka; och

Princip 2: försäkra sig om att deras eget företag inte är delaktiga i brott mot mänskliga rättigheter.

Arbetsvillkor

Princip 3: Företagen ombeds att upprätthålla föreningsfrihet och ett erkännande av rätten till kollektiva förhandlingar;

Princip 4: avskaffande av alla former av tvångsarbete;

Princip 5: avskaffande av barnarbete; och

Princip 6: avskaffandet av diskriminering vid anställning och yrkesutövning.

Miljö

Princip 7: Stödja försiktighetsprincipen vad gäller miljörisiker;

Princip 8: ta initiativ för att främja större miljömässigt ansvarstagande; och

Princip 9: uppmuntra utveckling och spridning av miljövänlig teknik.

Antikorrupktion

Princip 10: Företag bör motarbeta alla former av korrupktion, inklusive utpressning och bestickning.

PRI - Principer för ansvarsfulla investeringar

LFAB har undertecknat FNs principer för ansvarsfulla investeringar, PRI⁴ och har därmed förbundit sig att aktivt verka för att implementera PRIs sex principer i investeringsverksamheten och i ägarstyrningen.

1. Integrera hållbarhetsfaktorer i investeringsanalyser och beslutsprocesser.
2. Vara en aktiv ägare.
3. Uppmuntra bolag att vara transparenta och rapportera om hur de arbetar med hållbarhet.
4. Verka för att principerna accepteras och implementeras i finansbranschen.
5. Samarbeta med investerare och andra intressenter för att implementera principerna.
6. Rapportera hur PRIs principerna tillämpas och hur arbetet utvecklas.

³ Mer information om FNs 17 globala mål och 169 delmål finns på www.globalamalen.se

⁴ PRI - Principles for Responsible Investments

PRB – Principer för ansvarsfull bankverksamhet

Länsförsäkringar Bank undertecknade PRB – Principer för ansvarsfull bankverksamhet⁵ 2021. Principerna innebär att Länsförsäkringar Bank åtagit sig att efterleva de sex principer som utgör ramverket för initiativet.

1. Linjering med Parisavtalet, FN:s Globala Mål samt nationella och regionala ramverk
2. Påverkansanalys och mätbara målsättningar
3. Kundsamarbete
4. Intressentdialog
5. Styrning och företagskultur
6. Transparens och ansvarstagande

PSI – Principer för hållbar försäkring

LFAB har undertecknat PSI – principer för hållbar försäkring⁶ och har därmed förbundit sig att aktivt verka för att implementera dess fyra principer i försäkringsverksamheten inom LFAB.

1. Integrera hållbarhetsfrågor som är relevanta för försäkringsindustrin i vårt beslutsfattande.
2. Arbeta tillsammans med kunder och affärspartner för att höja medvetenheten om hållbarhetsfrågor, hantera risker och utveckla lösningar.
3. Arbeta tillsammans med myndigheter, lagstiftare och andra intressenter för att främja åtgärder i samhället kring hållbarhet.
4. Visa prov på ansvarstagande och transparens genom att offentligt redogöra arbetet med att tillämpning av principerna.
5. Remuneration Policy
6. Purchasing and Procurement Policy

⁵ PRB – Principles for Responsible banking

⁶ PSI – Principles for Sustainable Insurance



