

Länsförsäkringar Liv

Nyckeltalsrapport januari-juni 2022

” Efter en lång period av stigande värderingar för risktillgångar har halvåret präglats av breda marknadsnedgångar, hög volatilitet och kraftigt stigande räntor. Utvecklingen har drivits på av hög inflation till följd av utbudsproblematik och effekter av kriget i Ukraina.

För Länsförsäkringar Liv innebar marknadsrörelserna negativ avkastning i våra tre förvaltningsportföljer under första halvåret och att återbäringsräntan sänktes till 1 procent för Nya Trad och Gamla Trad från och med den 1 juli.

Trots oron på de finansiella marknaderna har vi fortsatt starka nyckeltal och en stark balansräkning, viktiga förutsättningar för vår förmåga att även fortsättningsvis kunna leverera nytta till våra kunder.



Jakob Carlsson
Vd Länsförsäkringar Liv

Perioden i korthet

Länsförsäkringar Livs resultat uppgick till -2,2(5,1) Mdkr. Resultatet påverkades av negativ kapitalavkastningen i Länsförsäkringar Livs tre förvaltningsportföljer. Stigande räntor påverkade samtidigt resultatet positivt genom att skulden minskat.

Driftskostnaderna uppgick till 166 Mkr, en minskning med 3 procent jämfört med föregående år.

Andelen hållbarhetsinriktade obligationer har fortsatt att öka under det andra kvartalet och uppgick till 21 procent av förvaltad kapital.

Kapitalkvoten enligt Solvens II ökade under kvartalet från 226 till 232 (209) procent, främst på grund av lägre kapitalkrav.

Länsförsäkringar Livs resultat publiceras halvårsvis och nyckeltal kvartalsvis på länsförsäkringars hemsida: [Finansiella rapporter](#)

Länsförsäkringar Liv

Förvaltar traditionell livförsäkring enligt ömsesidiga principer*

	Nya Trad	Gamla Trad	Nya Världen
Avkastning 2022	-11,0%	-7,1%	-16,6%
Återbäringsränta**	4%	4%	
Portföljens storlek	27,0 Mdkr	69,7 Mdkr	7,7 Mdkr
Portföljfördelning	41% räntebärande 35% aktier 15% alternativa 9% fastigheter	73% räntebärande 7% aktier 12% alternativa 8% fastigheter	31% räntebärande 69% aktier
Konsolidering	103%	121%	100%

* Vilket innebär att alla över- och underskott tillfaller kunderna samt att bolaget inte konsolideras i LFAB.

**Återbäringsränta från och med 1 juni 2022. Återbäringsräntan sänktes i Nya Trad och Gamla Trad till 1 procent per 1 juli 2022.

Länsförsäkringar Liv | Nyckeltalsrapport jan-jun 2022

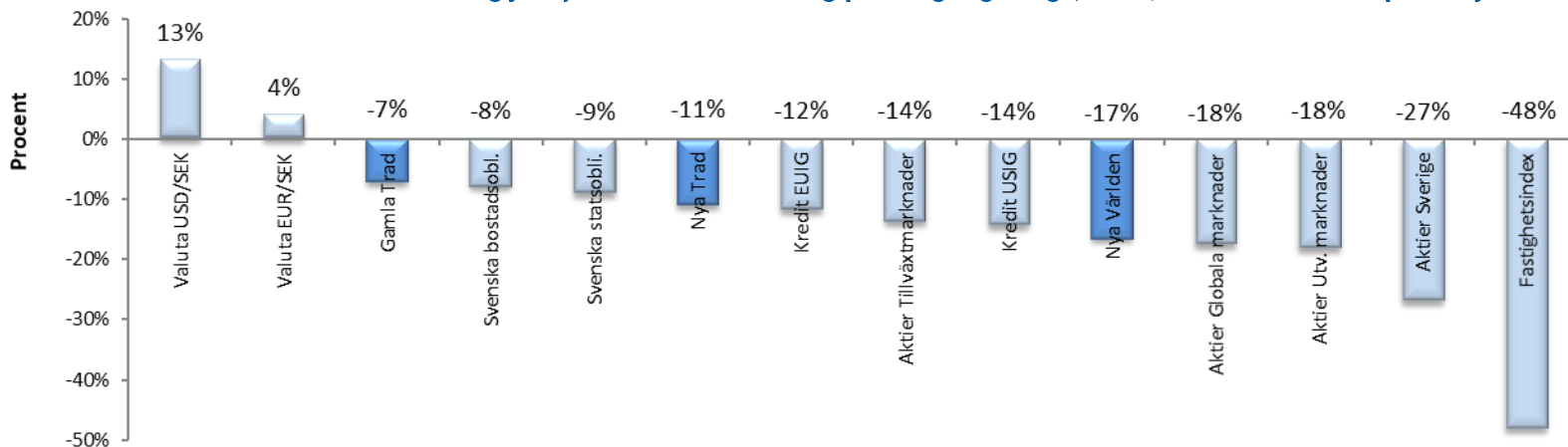
2022-08-19
Publik

Marknadskommentar

- Börsfallen fortsatte under det andra kvartalet där investerare befarar ett slut på den tidigare stimulansdrivna tillväxten samtidigt som inflationsoron bet sig fast på marknaderna. Ukrainakonflikten har bidragit till att lyfta främst olje- och gaspriser, vilket gett avtryck på svenska bensin- och elpriser.
- Amerikanska aktier, vilka stod emot rasen väl under inledningen av året, föll påtagligt. Stockholmsbörsen fortsatte att gå ned kraftigt. Europeiska aktier och tillväxtmarknader föll men klarade sig relativt sett bättre även under andra kvartalet. Bland aktiesektorer gick defensiva dagligvaror samt energi bäst. I Sverige hade särskilt den räntekänsliga fastighetssektorn det tuffare. Globalt föll även techaktier mer än genomsnittet.
- Räntor fortsatte att stiga och kreditspreddar steg påtagligt. Centralbanker, inklusive Riksbanken, har börjat höja styrräntor i snabb takt. Bostadspriser har börjat dämpas efter tidigare års stora uppgångar, och fastighetsbolag har haft det särskilt tufft på börsen i år.
- Svenska kronan försvagades när investerare flydde till större valutor, vilket är normalt i kriser.
- De flesta tillgångsslagen hade negativ avkastning under halvåret förutom vissa valutor (se bilden nedan).



Avkastning jan-jun 2022 - utveckling per tillgångsslag (index) samt LF Livs tre portföljer



Portföljutveckling – Nya Trad

Avkastningen i Nya Trad uppgick till -11,0 procent. Räntebärande placeringar, aktier och fastigheter avkastade negativt medan alternativa investeringar bidrog positivt. Aktier gav störst negativt bidrag och avkastade -22,1 procent. Sedan starten av Nya Trad 2013 har den totala avkastningen varit 63 procent, motsvarande 5,6 procent i årlig avkastning.

Återbäringsräntan i Nya Trad sänktes från 6 procent till 4 procent per den 1 juni. Per den 1 juli sänktes återbäringsräntan för Nya Trad till 1 procent. Sänkningarna gjordes med anledning av negativ kapitalavkastning i Nya Trad och den osäkerhet som råder på de finansiella marknaderna. Konsolideringsgraden i Nya Trad var 103 procent, en minskning under året med 15 procentenheter.

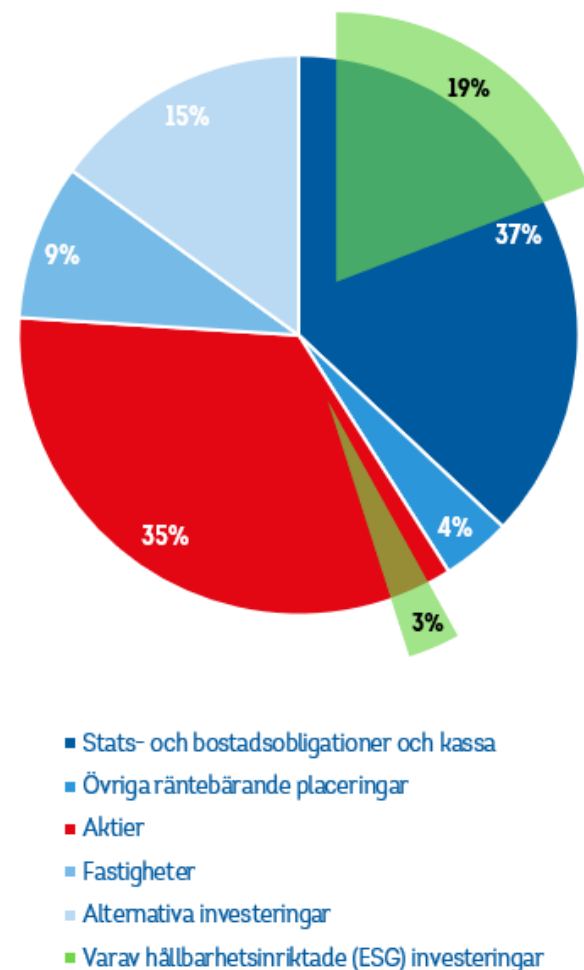
Nya Trad är en förvaltningsform som Länsförsäkringar Livs kunder med befintliga traditionella försäkringar kan välja att villkorsändra till. En villkorsändring till Nya Trad från Gamla Trad innebär bland annat att den garanterade räntan sänks, vilket möjliggör för Länsförsäkringar Liv att placera kapitalet i tillgångar med högre förväntad avkastning, vilket över tid bedöms öka möjligheterna till en högre återbärning. Nya Trad har ca 100 000 kunder.

	Nya Trad	
	jan-jun 2022	jan-jun 2021
Avkastning, under året	-11,0%	7,8%
Portföljens storlek, per sista juni	27,0 Mdkr	27,9 Mdkr
Återbäringsränta, per sista juni	4%*	7%
Genomsnittlig återbäringsränta senaste 5 åren**	7,8%	5,9%
Genomsnittlig återbäringsränta sedan start 2013**	7,2%	6,4%
Konsolidering, per sista juni	103%	122%
Förvaltningskostnadsprocent, kapitalförvaltning	0,08%	0,08%

* Återbäringsräntan i Nya Trad sänktes till 1 procent per den 1 juli 2022

** Per 2022-06-30 respektive 2021-06-30

Portföljfördelning per 30 juni 2022



Portföljutveckling – Gamla Trad

Avkastningen i Gamla Trad uppgick till -7,1 procent. Räntebärande placeringar, aktier och fastigheter avkastade negativt medan alternativa investeringar bidrog positivt. Räntebärande placeringar, vilka utgör 73 procent av tillgångarna, gav störst negativt bidrag och avkastade -6,8 procent.

Sedan 2013 (starten av Nya Trad) har avkastningen för Gamla Trad varit totalt 35 procent, motsvarande 3,4 procent i årlig avkastning. Återbäringsräntan i Gamla Trad var 4 procent. Per den 1 juli sänktes återbäringsräntan för Gamla Trad till 1 procent. Sänkningarna gjordes med anledning av negativ kapitalavkastning och den osäkerhet som råder på de finansiella marknaderna. Konsolideringsgraden uppgick till 121 procent, en minskning under året med 4 procentenheter, stigande räntor har minskat nedgången av konsolideringsgraden i Gamla Trad.

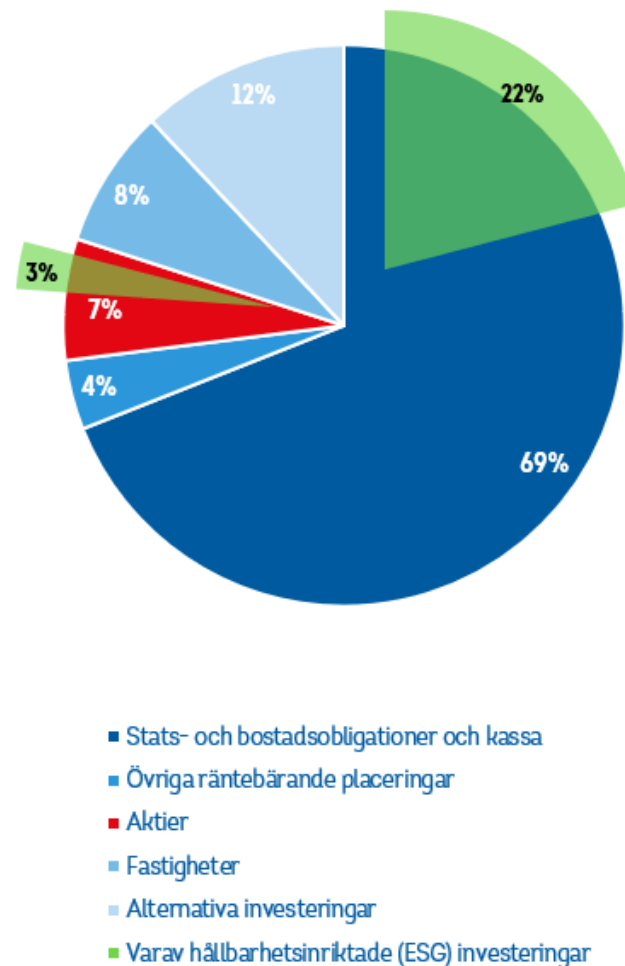
I Gamla Trad förvaltas pensionsförsäkringar tecknade innan 2011 åt ca 300 000 kunder. Gamla Trad har en relativt hög garantinivå. Den höga garantin tillsammans med den rådande låga räntemiljön har inneburit en hög andel ränteplaceringar, en försiktig återbäringshantering samt att risktagandet i första hand inriktas på att de långsiktiga åtagandena kan infrias, och i andra hand att meravkastning kan skapas.

	Gamla Trad	
	jan-jun 2022	jan-jun 2021
Avkastning, under året	-7,1%	2,2%
Portföljens storlek, per sista juni	69,7 Mdkr	75,7 Mdkr
Återbäringsränta, per sista juni	4%*	4%
Genomsnittlig återbäringsränta senaste 5 åren**	6,2%	2,3%
Genomsnittlig återbäringsränta senaste 10 åren**	3,7%	1,6%
Konsolidering, per sista juni	121%	119%
Förvaltningskostnadsprocent, kapitalförvaltning	0,08%	0,08%

* Återbäringsräntan i Gamla Trad sänktes till 1 procent per den 1 juli 2022.

** Per 2022-06-30 respektive 2021-06-30

Portföljfördelning per 30 juni 2022

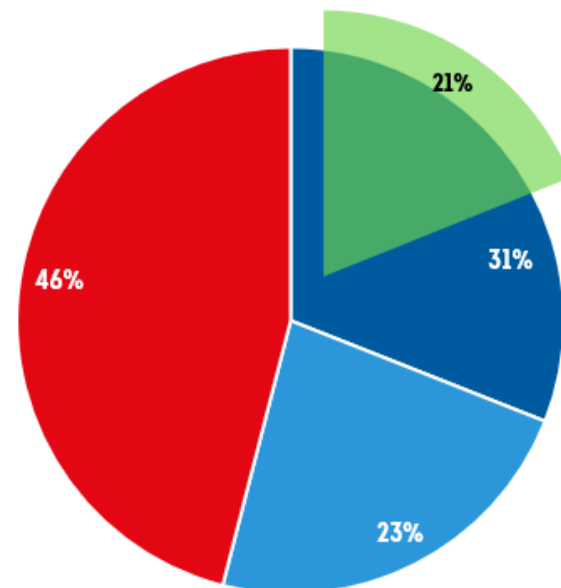


Portföljutveckling – Nya Världen

Avkastningen i Nya Världen uppgick till -16,6 procent. Både räntebärande placeringar och aktier bidrog negativt till avkastningen. Aktier, vilka utgör 69 procent av placeringstillgångarna, bidrog mest negativt med en avkastning om -20,3 procent. Inom aktier avkastade svenska aktier -29,5 procent medan utvecklade marknader avkastade -15,4 procent.

I förvaltningsformen Nya Världen är kunderna garanterade att få tillbaka minst de premier som betalats in, efter avdrag för driftskostnader och avkastningsskatt. I Nya Världen fördelas avkastningen via avkastningsränta, vilket betyder att värdeförändringar i placeringstillgångarna återspeglas direkt i försäkringskapitalet. Genom sin konstruktion har Nya Världen alltid en konsolideringsgrad på 100 procent. Andelen aktier i Nya Världen utgör normalt 70 procent, men tillåts variera mellan 60 och 80 procent. Den höga andelen aktier gör att avkastningen till stor del beror på aktiemarknadernas utveckling.

Portföljfördelning per 30 juni 2022



- Stats- och bostadsobligationer och kassa
- Aktier, Sverige
- Aktier, Utvecklade marknader
- Varav hållbarhetsinriktade (ESG) investeringar

	Nya Världen	
	jan-jun 2022	jan-jun 2021
Avkastning, under året	-16,6%	11,3%
Portföljens storlek, per sista juni	7,7 Mdkr	9,9 Mdkr
Genomsnittlig avkastning senaste 5 åren*	7,3%	9,4%
Genomsnittlig avkastning senaste 10 åren*	7,1%	7,2%
Förvaltningskostnadsprocent, kapitalförvaltning	0,08%	0,09%

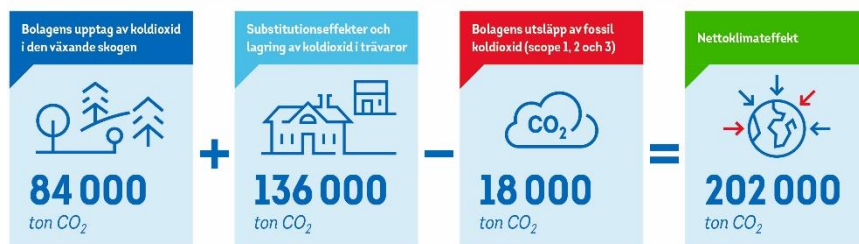
* Per 2022-06-30 respektive 2021-06-30

Hållbarhet i Länsförsäkringar Livs portföljer

Hållbart värdeskapande är fullt ut integrerat i Länsförsäkringar Livs investeringsprocess, där analys av hållbarhetsfaktorer kompletterar den finansiella analysen. Länsförsäkringar Liv avser bidra till ett urval av FNs globala mål. Förvaltningsportföljerna har långsiktiga klimatmål som avser bidra till FNs mål om att bekämpa klimatförändringar. Som delmål ska koldioxidavtrycket halveras till senast 2027, i jämförelse med 2019, och ha en minskningstakt i linje med Parisavtalets mål om att begränsa den globala uppvärmningen till 1,5-grader. Koldioxidavtrycket följs upp under det första och tredje kvartalet.

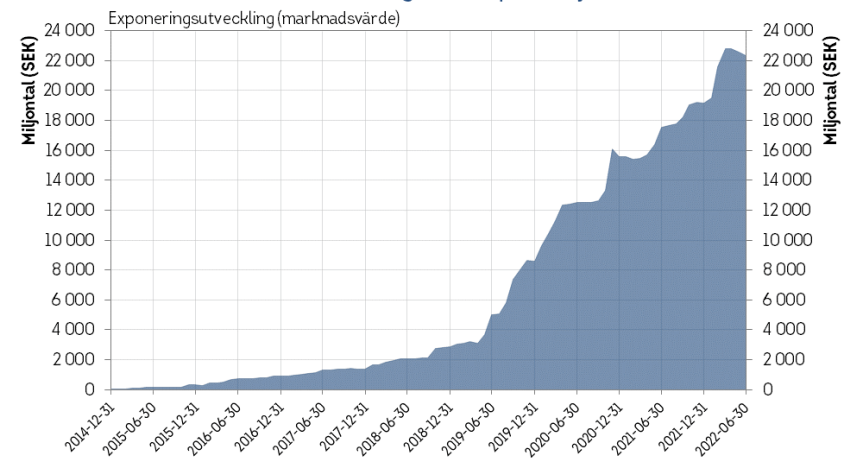
Under det andra kvartalet har bl.a. klimateffekten av Länsförsäkringar Livs skogsinvesteringar beräknats. Utifrån delägande i SCA och Holmen har LF Liv beräknat att den samlade, positiva **klimateffekten uppgår till över 200 000 ton koldioxid**. Skogsråvara kan ersätta fossila bränslen och andra material som är koldioxidintensiva, vilket ger positiva så kallade substitutionseffekter. En hållbart brukad skog med nettotillväxt ger också positiva klimateffekter när skogen växer och på så sätt binder koldioxid.

POSITIV KLIMATEFFEKT AV SKOGSINVESTERINGAR



Andelen hållbarhetsinriktade obligationer uppgick till över **21 procent av förvaltad kapital** (22,3 Mdkr) i de tre Liv-portföljerna Nya Trad, Gamla Trad och Nya Världen vid utgången av andra kvartalet 2022. Andelen anses vara den högsta bland livbolag enligt en nyligen genomförd ranking från Swedbank. Av de hållbarhetsinriktade obligationsinvesteringarna har mest medel fördelats till FNs globala mål 13 "bekämpa klimatförändringar".

Utveckling hållbarhetsinriktade obligationer livportföljerna Q2



Klimatsmart vision och plattform för hållbar kapitalförvaltning

Länsförsäkringar har en klimatsmart vision. Den innebär att Liv-portföljerna inom ramen för fastställda förvaltningsmål senast 2045 ska vara i linje med Parisavtalets mål att begränsa den globala uppvärmningen till 1,5°C.



Utöver klimatsmart vision bedrivs arbetet med ansvarsfulla investeringar inom ramen för plattformen "Hållbar och klimatsmart kapitalförvaltning" med dess fem tillhörande fokusområden. Policyn för arbetet inom området finns [här](#).

För mer information, vänligen kontakta:

Jakob Carlsson

Vd Länsförsäkringar Liv

Jakob.Carlsson@lansforsakringar.se

073-964 14 55

Peter Marell

CFO Länsförsäkringar Liv

Peter.Marell@lansforsakringar.se

073-964 08 23