

# Länsförsäkringar Skåne

Solvens- och verksamhetsrapport 2024



## **Not till läsaren**

*Styrelsen för Länsförsäkringar Skåne - ömsesidigt med organisationsnummer 543001-0685 avger härmed Solvens- och verksamhetsrapport auseende 2024. Rapporten har upprättats i enlighet med de krav på sådan information som anges i försäkringsrörelselagen (2010:2043) (FRL), de detaljerade krav som specificeras i Kommissionens delegerade förordning (EU) 2015/35 samt EIOPA:s Riktlinjer för rapportering och offentliggörande (EIOPA-BoS-15/109). Rapportens struktur följer den delegerade förordningen.*

*Informationen presenteras per den 31 december 2024. Belopp anges i miljoner kronor om inte annat anges. Jämförelsetal för 2023 är angivna inom parentes.*

*Styrelsen i Länsförsäkringar Skåne fastställde rapporten den 4 april 2025.*

# Innehåll

<b>Sammanfattning</b>	<b>4</b>	<b>D. Värdering för solvensändamål</b>	<b>24</b>
Väsentliga förändringar efter rapporteringsperiodens slut	5	D.1 Tillgångar	25
<b>A. Verksamhet och resultat</b>	<b>6</b>	D.2 Försäkringstekniska avsättningar	26
A.1 Verksamhet	6	D.3 Andra skulder	30
A.2 Försäkringsresultat	7	D.4 Alternativa värderingsmetoder	31
A.3 Investeringsresultat	8	D.5 Övrig information	31
A.4 Resultat från övriga verksamheter	8	<b>E. Finansiering</b>	<b>32</b>
A.5 Övrig information	8	E.1 Kapitalbas	32
<b>B. Företagsstyrningssystemet</b>	<b>9</b>	E.2 Solvens- och minimikapitalkrav	33
B.1 Allmän information om företagsstyrningssystem	9	E.3 Användning av undergruppen för durationsbaserat aktiekursrisk vid beräkning av solvenskapitalkravet	33
B.2 Lämplighetskrav	10	E.4 Skillnader mellan standardformeln och använda interna modeller	33
B.3 Riskhanteringssystem inkl. egen risk- och solvensbedömning	11	E.5 Överträdelse av minimikapitalkravet och solvenskapitalkravet	33
B.4 Internkontrollsystem	13	E.6 Övrig information	33
B.5 Internrevisionsfunktion	14	<b>Kvantitativa rapporteringsmallar (QRT)</b>	<b>34</b>
B.6 Aktuariefunktion	14		
B.7 Uppdragsavtal	15		
B.8 Övrig information	15		
<b>C. Riskprofil</b>	<b>16</b>		
C.1 Teckningsrisk	16		
C.2 Marknadsrisk	17		
C.3 Kreditrisk	19		
C.4 Likviditetsrisk	20		
C.5 Operativ risk	21		
C.6 Övriga materiella risker	22		
C.7 Övrig information	23		

# Sammanfattning

## Verksamhet och resultat

Länsförsäkringar Skåne (bolaget) är ett ömsesidigt sakförsäkringsbolag med verksamhet i Skåne län, utom Hässleholm, Osby, Östra Göinge, Kristianstad och Bromölla kommuner. Bolagsformen innebär att bolaget till sin helhet ägs av försäkringstagarna och att de i egenskap av ägare genom inbetalning av försäkringspremier kollektivt bidrar till bolagets riskkapital. Bolaget är ett av 23 länsförsäkringsbolag och en del av länsförsäkringsgruppen. Bolaget erbjuder sakförsäkringar och förmedlar ett brett utbud av livförsäkring, banktjänster samt djur- och grödaförsäkring från Länsförsäkringar AB och dess helägda dotterbolag. De huvudsakliga affärsgrenarna (LoB) för direkt affär utgörs av försäkring mot brand och annan skada på egendom, ansvarsförsäkring för motorfordon samt övrig motorfordonsförsäkring. Bolaget tar även emot återförsäkring från andra försäkringsföretag avseende samtliga affärsgrenar och tilläggsförsäkring samt lång olycksfalls- och sjukförsäkring.

Länsförsäkringar Skåne koncern består av moderbolaget Länsförsäkringar Skåne – ömsesidigt, och de helägda dotterbolagen Läns hem Skåne AB, Länskap Skåne AB och Länsförsäkringar Skåne service & sanering AB. Dotterbolaget Läns hem Skåne AB är i sin tur moderbolag i en koncern med fastighetsförvaltande bolag. Inga materiella förändringar avseende bolagets eller koncernens verksamheter har skett under rapportperioden.

Det redovisade resultatet för koncernen uppgick till 1 360 Mkr (1 031) före bokslutsdispositioner och skatt, varav försäkringsrörelsens tekniska resultat före återbäring uppgick till 415 Mkr (489). Sakförsäkringsaffären har fortsatt att växa och premieintäkterna för egen räkning ökade med 3,7 procent under året till 2 864 Mkr (2 762). Försäkringsersättningar efter avgiven återförsäkring uppgick till -2 118 Mkr (-1 993) en ökning med 125 Mkr påverkat av en högre ökad skadefrekvens samt ökade medelskadekostnader påverkande av inflationen samt ökade kostnader för skadereglering. Kapitalförvaltningen redovisar ett positivt resultat för året om 1 366 Mkr (633). Bolagets placeringsportfölj uppgick till 16 699 Mkr vid årets utgång, fördelat på flera tillgångsslag. En akt-sam och väldiversifierad förvaltning ger en robust portfölj som står väl emot volatilitet och instabilitet på de finansiella marknaderna.

## Företagsstyrningssystemet

Företagsstyrningssystemet syftar till att säkerställa att bolaget styrs på ett sunt och ansvarsfullt sätt. Bolaget har ett väl genomarbetat företagsstyrningssystem. En väsentlig del av företagsstyrningssystemet är systemet för intern kontroll. Detta omfattar styrdokument, processer, rutiner och kontroller samt den organisation och ansvarsfördelning som har utformats för att bidra till en ändamålsenlig och värdeskapande verksamhet, tillförlitlig finansiell rapportering samt efterlevnad av tillämpliga externa

regler. Ansvar för intern styrning och kontroll fördelas på tre olika så kallade ansvarslinjer. Den affärsdrivande verksamheten, första ansvarslinjen, ansvarar för den interna kontrollen i sin del av verksamheten. Den andra ansvarslinjen omfattar de oberoende centrala funktionerna risk-, aktuarie- och regelefterlevnadsfunktionen. Den tredje ansvarslinjen, internrevision, är en oberoende central funktion direkt underställd styrelsen. Vidare har bolaget även ett dataskyddsbud, en klagomålsansvarig samt en informations-säkerhetsfunktion.

## Riskprofil

Av de risker bolaget är exponerat mot är marknadsrisk och skadeförsäkringsrisk de mest materiella. Inklusive diversifiering uppgår marknadsrisk till 83 procent och skadeförsäkringsrisk till 13 procent av total riskexponering mätt som solvenskapitalkrav enligt standardformeln. Bolaget är även, men i mindre grad, exponerat mot sjukförsäkringsrisk liknande skadeförsäkring, livförsäkringsrisk från livräntor, motpartsrisk och operativ risk.

Bolaget exponering mot marknadsrisk kommer till följd av ändringar, i nivå eller volatilitet, av räntor, priser på finansiella tillgångar och valutakurser. Riskerna hanteras genom att tillgångs-portföljen är väl diversifierad och placeringarna sker enligt aktsamhetsprincipen. Bolagets enskilt största marknadsrisk är aktierisk. Detta beror till stor del på grund av två större strategiska innehav som är Länsförsäkringar AB och Humlegården AB. Dessa innehav uppgår till cirka 28 procent av tillgångs-portföljen.

Årligen genomför bolaget en egen risk- och solvensanalys som syftar till att säkerställa att bolagets kapital är tillräckligt på sikt för att täcka de risker som bolaget har och kan komma bli exponerat för under genomförandet av bolagets affärsstrategi. Resultatet av analysen visar att bolaget klarar av stora påfrestningar i både försäkrings- och finansrörelsen, exempelvis i form av börsfall eller ökad konkurrens, utan att det föreligger behov av extraordinär kapitalanskaffning eller förändringar i bolagets risktagande. Under 2024 har det inte skett någon materiell förändring av bolagets riskprofil.

## Värdering för solvensändamål

Bolagets värdering av tillgångar och skulder i Solvens II-balansräkningen bygger på principer om värdering till marknadsvärde, det vill säga det belopp för vilket de skulle kunna utväxlas i en transaktion mellan kunniga parter som är oberoende av varandra och har ett intresse av att transaktionen genomförs. Den finansiella redovisningen är upprättad i enlighet med Lag om årsredovisning i försäkringsföretag (ÅRFL) och Finansinspektionens föreskrifter och allmänna råd (FFFS 2019:23) om årsredovisning i försäkringsföretag och tjänstepensionsföretag samt Rådet för finansiell rapporteringens rekommendation RFR 2 Redovisning för juridisk person.

## Finansiering

Kapitalplanering genomförs en gång per år och är integrerad med affärsplaneringen. Storleken på kapitalbehovet och tillgången till kapital analyseras där målet är att säkerställa att kapitalbasen är tillräcklig för att bära de risker som följer av realiserandet av affärsplanen. Bolagets kapitalsituation har inte förändrats materiellt under rapportperioden. Vid årets slut uppgick medräkningsbar kapitalbas för att täcka solvenskapitalkrav (SCR) till 12 091 Mkr (11 127). SCR uppgick till 6 186 Mkr (5 471) och MCR uppgick till 1 547 Mkr (1 367) vilket innebar en solvenskvot om 195 procent (203). Kapitalbasen i bolaget består endast av primärkapital, nivå 1, och tillåts därför i sin helhet täcka solvenskapitalkrav och minimikapitalkrav. Bolaget använder standardformeln för beräkning av solvenskapitalkravet.

## Övriga väsentliga händelser under rapporteringsperioden

Under 2024 fortsatte den geopolitiska oron att påverka den globala ekonomin. Konflikterna och kriget i Ukraina och Mellanöstern bidrog till en osäker omvärld. Sveriges blev medlem i NATO och försvarsmakten och beredskapsmyndigheterna har lyft vikten av ytterligare säkerhetspolitiska åtgärder. Systemkritiska delar av näringslivet, särskilt bankverksamheten, står under ökad granskning och krav på säkerhetsåtgärder.

Under 2024 mattades konjunkturedgången av och inflationen stabiliserades. Riksbanken genomförde en rad räntesänkningar under året och detta har gett viss lättnad för hushåll och företag, men de höga kostnaderna och den låga efterfrågan fortsätter att påverka tillväxten i ekonomin där stigande arbetslöshet är en betydande utmaning. Antalet konkurser planade ut men varsel och uppsägningar fortsatte att ligga kvar på förhållandevis höga nivåer. Den skånska bostadsmarknaden visade tecken på viss stabilisering, men försäljningen av bostäder låg fortfarande på låga nivåer jämfört med tidigare år. Utvecklingen på världens finansmarknader var positiv under året, främst präglad av sjunkande inflationstakt och högre förväntan på den ekonomiska utvecklingen globalt.

Den 1 oktober 2024 tillträdde Agnes Fabricius som vd i Länsförsäkringar Skåne och efterträdde då Susanne Bäck som avgick med pension efter 12 år som vd.

Vid Länsförsäkringar Skånes ordinarie bolagsstämma den 12 mars 2024 valdes revisionsfirman Deloitte till extern revisor att efterträda KPMG AB som avträdde på grund av rotationsregler.

Länsförsäkringsbolagen har i en samordnad process prövat den skattemässiga hanteringen av kapitalvinster från Gamla Länsförsäkringar AB som ett näringsbetingat innehav. Detta till följd av att Länsförsäkringar Skåne och övriga länsbolag rättade den redovisningsmässiga klassificeringen av innehavet från aktier och andelar till andelar i intresseföretag i årsredovisningen för år 2020. Processen har avslutats under året med konsekvensen att innehavet i Gamla Länsförsäkringar AB oförändrat ska hanteras som skattemässiga lagertillgångar med skattepliktig kapitalavkastning. Detta beslut medför ingen förändring av Bolagets redovisning eller finansiella ställning.

## Väsentliga förändringar efter rapporteringsperiodens slut

Inga väsentliga förändringar efter rapporteringstiden slut finns att rapportera.

# A. Verksamhet och resultat

I detta avsnitt följer en redogörelse för bolagets verksamhet och resultat.

## A.1 Verksamhet

Verksamheten inom skadeförsäkringsrörelsen bedrivs med egen koncession medan livförsäkring distribueras från Länsförsäkringar Fondliv Försäkringsaktiebolag, banktjänster och fondsparande från Länsförsäkringar Bank AB, djur- och grödaförsäkring från Agria Djurförsäkring AB samt andra lån och finansieringstjänster från Wasa Kredit AB. Samtliga dessa bolag ingår i en koncern med Länsförsäkringar AB som moderbolag, vilket ägs gemensamt av totalt 23 länsförsäkringsbolag. För de förmedlade affärerna har bolaget ansvaret för kundrelationerna och kreditkvalitén.

Bolaget bedriver verksamhet inom nedanstående angivna affärgrenar enligt EU-förordningen 2015/35 bilaga 1:

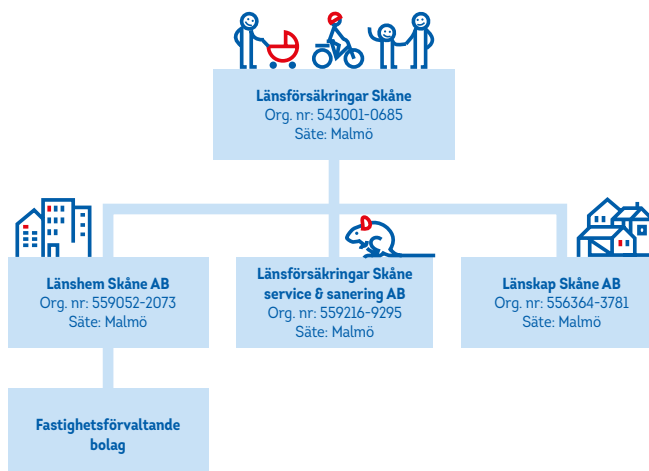
- Försäkring avseende inkomstskydd.
- Ansvarsförsäkring för motorfordon.
- Övrig motorfordonsförsäkring.
- Försäkring mot brand och annan skada på egendom.
- Sjukförsäkring.
- Olycksfallsförsäkring.
- Egendomsförsäkring.
- Livräntor som härrör från skadeförsäkringsavtal och som avser andra försäkringsförpliktelser än sjukförsäkringsförpliktelser.
- Livåterförsäkring.

### A.1.1 Om Länsförsäkringar Skåne

#### Ägarstyrning och operativ organisation

Länsförsäkringar Skåne är ett ömsesidigt försäkringsbolag. Det innebär att bolaget ägs av bolagets försäkringstagare. Ägarnas inflytande utövas av 50 fullmäktigeledamöter, valda av försäkringstagarna på en mandatperiod om tre år. Val av fullmäktigeledamöter sker distriktsvis genom digitala val och i enlighet med bolagsordningens bestämmelser. Bolagsstämman, som utgörs av fullmäktigeledamöterna, utser bolagets styrelse, som för närvarande består av sju ledamöter. Därtill ingår två arbetstagarrepresentanter i styrelsen.

Koncernen Länsförsäkringar Skåne består av moderbolaget Länsförsäkringar Skåne - ömsesidigt (org. nr. 543001-0685) samt de helägda dotterbolagen Länshem Skåne AB (org. nr. 559052-2073), Länskap Skåne AB (org. nr. 556364-3781) och Länsförsäkringar Skåne service & sanering AB (org. nr. 559216-9295). Dotterbolaget Länshem Skåne AB är i sin tur moderbolag i en koncern med fastighetsförvaltande bolag.



Figur A.1: Länsförsäkringar Skåne koncern per den 31 december 2024.

#### Extern revisor och finansiell tillsyn

Bolaget står under tillsyn av Finansinspektionen, [fi.se](https://www.fi.se)  
Brunnsgatan 3, Box 781, 102 97 Stockholm  
Telefon: 08-408 98 000

Deloitte AB valdes till bolagets revisor vid stämman den 12 mars 2024 har varit bolagets revisor sedan dess. Huvudansvarig revisor är Patrick Honeth, Auktoriserad revisor.

Deloitte AB, [deloitte.com](https://www.deloitte.com)  
Rehmsgatan 11, 113 57 Stockholm  
Telefon: 075-246 20 00  
E-post: [info@deloitte.se](mailto:info@deloitte.se)

#### A.1.2 Betydande affärshändelser under rapporteringsperioden

Länsförsäkringar Skåne har beslutat att från årets försäkrings-tekniska resultat avge återbäring om 300 Mkr att utbetalas under 2025.

## A.2 Försäkringsresultat

Skadeförsäkringsrörelsens tekniska resultat för Länsförsäkringar Skåne, moderbolag – per försäkringsklass och totalt, framgår av nedanstående tabell:

### Resultatanalys för skadeförsäkringsrörelsen

Tkr	TOTALT 2024	Sjuk och olycksfall	Hem & villa och fritidshus	Företag, lantbruk och fastighet	Kasko	Motorfordon Trafik	Summa direkt försäkring i Sverige	Mottagen återförsäkring
<b>MODERBOLAGET</b>								
<b>Skadeförsäkringsrörelsens tekniska resultat</b>								
Premieintäkter f.e.r. Not A	2 864 633	205 297	736 430	618 792	892 818	264 295	2 717 632	147 001
Kapitalavkastning överförd från finansrörelsen	157 275	35 684	23 245	16 984	21 442	59 920	157 275	-
Försäkringsersättningar f.e.r. Not B	-2 118 282	-178 409	-678 600	-305 511	-821 616	-193 535	-2 177 671	59 389
Driftskostnader f.e.r.	-547 200	-35 875	-126 072	-172 949	-132 771	-71 978	-539 645	-7 555
Övriga tekniska kostnader	-4 381	-	-	-	-	-4 381	-4 381	-
<b>Skadeförsäkringsrörelsens tekniska resultat före återbäring</b>	<b>352 045</b>	<b>26 697</b>	<b>-44 997</b>	<b>157 316</b>	<b>-40 127</b>	<b>54 321</b>	<b>153 210</b>	<b>198 835</b>
Återbäring	-294 383	-	-	-	-	-	-294 383	-
<b>Skadeförsäkringsrörelsens tekniska resultat efter återbäring</b>	<b>57 662</b>	<b>26 697</b>	<b>-44 997</b>	<b>157 316</b>	<b>-40 127</b>	<b>54 321</b>	<b>-141 173</b>	<b>198 835</b>

Tabell A.2 (1); Försäkringsresultat per produktgrupp 31 december 2024.

Premieintäkter, efter avgiven återförsäkring uppgick i moderbolaget till 2 865 Mkr (2 762), en ökning med 103 Mkr där cirka 116 Mkr härrör från tillväxt och premiejusteringar i direkt försäkringsaffär och resterande avser en ökning i den mottagna återförsäkringsaffären på cirka 15 Mkr samt en högre premie för avgiven återförsäkring på cirka 28 Mkr. Premietillväxten i direkt försäkring härrör främst från motorförsäkringar, sjuk- och olycksfallsförsäkringar samt företagsförsäkringar. Kapitalavkastning överförd från finansrörelsen uppgick till 157 Mkr (160) och avser avkastning på den avsättning försäkringsverksamheten ställer till förfogande till finansförvaltningen för framtida skadeutbetalningar på ingångna avtal. Försäkringsersättningar efter avgiven återförsäkring uppgick till -2 118 Mkr (-1 993) en ökning med 125 Mkr påverkat av en högre ökad skadefrekvens samt

ökade medelskadekostnader påverkande av inflationen samt ökade kostnader för skadereglering. Inga skador har varit av den storleken att återförsäkringsskyddet har trätt in vad avser brand och katastrofskador. Kostnader för reglering av skador till följd av naturskador (snö, stormar, översvämningar med mera) har varit på en normal nivå. Skadekostnadsutfallet påverkades positivt av fortsatt återföring av reserver på tidigare årgångar inom trafikförsäringen. Driftskostnaderna uppgick till -547 Mkr (-486) en ökning med 61 Mkr där kostnader för bemanning och provisionskostnader står för den största delen. Övriga tekniska kostnader avser bolagets kostnader för den obligatoriska trafikskadeförsäkringen. Skadeförsäkringsrörelsens resultat före återbäring uppgick till 352 Mkr (437).

## A.3 Investeringsresultat

### A.3.1 Investeringsresultat under rapportperioden

#### Investeringsresultat per tillgångslag

Tkr	2024	2023
Aktier och andelar	813 991	629 280
Obligationer och andra räntebärande värdepapper	221 634	139 567
Fastigheter	135 770	143 406
Kapitalförvaltningskostnader	-20 345	-13 971
<b>Summa</b>	<b>1 151 050</b>	<b>898 282</b>

Tabell A.3 (1): Inkomster och utgifter per tillgångslag 31 december 2024 jämfört med föregående period.

### A.3.2 Vinster och förluster som direkt påverkar eget kapital

Alla vinster och förluster från bolagets kapitalförvaltning redovisas i årets resultat och påverkar på så sätt det egna kapitalet. Bolaget redovisar inget övrigt totalresultat i moderbolaget.

### A.3.3 Värdepapperisering

Bolaget har inga investeringar i värdepapperiserade tillgångar.

## Rapport över förändringar i eget kapital

Tkr	BUNDET EGET KAPITAL			FRITT EGET KAPITAL	
	Reservfond	Balanserade vinstmedel	Omvärderings-reserv	Årets resultat/ Övrigt total- resultat	Totalt eget kapital
<b>MODERBOLAGET</b>					
<b>Ingående eget kapital 2023-01-01</b>	<b>29 790</b>	<b>6 303 179</b>	-	<b>-617 324</b>	<b>5 715 645</b>
Vinstdisposition 2022 års resultat	-	-617 324	-	617 324	-
Årets resultat tillika totalresultat	-	-	-	944 282	-
<b>Utgående eget kapital 2023-12-31</b>	<b>29 790</b>	<b>5 685 854</b>	-	<b>944 282</b>	<b>6 659 926</b>
<b>Ingående eget kapital 2024-01-01</b>	<b>29 790</b>	<b>5 685 854</b>	-	<b>944 282</b>	<b>6 659 926</b>
Vinstdisposition 2023 års resultat	-	944 282	-	-944 282	-
Årets resultat tillika totalresultat	-	-	-	944 908	944 908
<b>Utgående eget kapital 2024-12-31</b>	<b>29 790</b>	<b>6 630 135</b>	-	<b>944 908</b>	<b>7 604 833</b>

Tabell A.3 (2): Vinster och förluster som påverkar eget kapital per 31 december 2024.

## A.4 Resultat från övriga verksamheter

Bolaget erbjuder och förmedlar ett brett utbud av liv-, hälsa-, och djurförsäkringar samt bank och fondtjänster genom avtal med Länsförsäkringar AB och dess helägda dotterbolag. För de förmedlade affärerna har Länsförsäkringar Skåne ansvaret för kundrelationerna och erhåller ersättning för detta.

#### Intäkter och kostnader från övrig verksamhet

Tkr	2024	2023
<b>Övriga intäkter</b>		
Provisioner för förmedlad affär	565 887	539 006
<b>Övriga kostnader</b>		
Driftkostnader för förmedlad affär	-453 331	-439 139
<b>Summa för förmedlad affär</b>	<b>112 556</b>	<b>99 867</b>

Tabell A.4 (1): Intäkter och kostnader från övrig verksamhet per 31 december 2024 jämfört med föregående period.

Bankverksamheten har utvecklats mycket positivt vad gäller såväl affärsvolym som antalet nya kunder. Den sammantagna affärsvolymen ökade till 65,6 Mdkr, en ökning med 3,8 Mdkr jämfört med föregående år motsvarande en ökning om 6,2 procent. Resultatet i den förmedlade bankverksamheten blev 80 Mkr (78).

Försäljningen av liv- och pensionsprodukter har ökat under året. Det förvaltade kapitalet ökade till 37,0 Mdkr, en ökning med 4,2 Mdr jämfört med föregående år motsvarande en ökning om 12,8 procent. Resultatet i den förmedlade Liv-verksamheten blev 32 Mkr (22).

Den förmedlade affären inom djurförsäkring gav ett överskott om 0,3 Mkr (0,1).

Det samlade resultatet för de förmedlade affärerna uppgick till 113 Mkr (100).

## A.5 Övrig information

Ingen övrig materiell information om bolagets verksamhet och resultat föreligger.

# B. Företagsstyrningssystemet

## B.1 Allmän information om företagsstyrningssystem

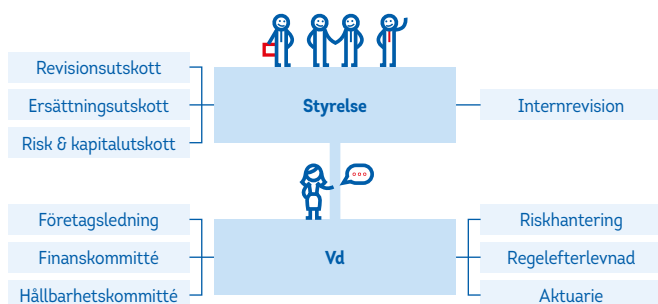
Bolagets företagsstyrningssystem syftar till att säkerställa en tillfredställande styrning och ledning av bolaget samt att dess uppdrag och mål uppnås inom ramen för beslutad risktolerans och uppsatta regelverk.

### B.1.1 Strukturen hos förvaltnings- och ledningsorganen

#### Styrelsen

Styrelsen är övergripande ansvarig för bolagets organisation och förvaltning av bolagets angelägenheter. I detta ansvar ingår att säkerställa att affärsverksamheten är organiserad på ett ändamålsenligt sätt. Styrelsen är likaså det bolagsorgan som bär det övergripande ansvaret för riskhantering och internkontroll, samt för att bolaget har lämpligt utformade riskhanteringssystem och processer. Styrelsen fastställer ramverket för styrdokument och godkänner väsentliga och strategiska beslut.

Styrelsen har fastställt en arbetsordning för sitt arbete. I enlighet med arbetsordningen leder ordförande styrelsens arbete och tillser att styrelsen fullgör sina uppgifter. Ordförande ska, genom löpande kontakt med vd mellan styrelsemötena, hålla sig informerad om väsentliga händelser och bolagets utveckling samt stödja vd i dennes arbete.



B.1.1. Strukturen hos förvaltnings- och ledningsorganen samt centrala funktioner 2024.

#### Utskott som stödjer styrelsen

I syfte att effektivisera styrelsearbetet har styrelsen inrättat tre utskott. Styrelsen utser inom sig ledamöter till dessa utskott. För utskotten gäller de uppgifter och mandat som följer av den riktlinje som styrelsen fastställt för respektive utskott. Utskottens möten protokollförs och delges styrelsen. Ordföranden i respektive utskott rapporterar vid styrelsesammanträde utskottens ärenden, iakttagelser och ställningstaganden.

#### Revisionsutskottet

Revisionsutskottet bereder styrelsens arbete i revisionsfrågor i syfte att kvalitetssäkra bolagets interna styrning och kontroll vad gäller finansiell rapportering, riskhantering av operativa risker, regelefterlevnad och övrig intern styrning.

#### Risk- och kapitalutskottet

Risk- och kapitalutskottet stödjer styrelsen i risk- och kapitalfrågor och utgör ett forum för analys av och fördjupad diskussion kring bolagets risktagande och kapitalbehov. Utskottet bereder ärenden avseende kapitalförvaltningen som ska föreläggas styrelsen för beslut och tillser att beslutade mål, placeringsinriktning och delegeringsordningar uppnås respektive efterlevs.

#### Ersättningsutskottet

Ersättningsutskottet bereder frågor om ersättning och övriga anställningsvillkor till vd och vice vd och till anställda som har det övergripande ansvaret för någon av bolagets centrala funktioner inför styrelsens beslut härom. Ersättningsutskottet genomför även en årlig granskning av verksamhetens efterlevnad av bolagets ersättningspolicy och att bolagets ersättningar överensstämmer med policyn, som rapporteras till styrelsen i samband med att årsredovisningen behandlas.

#### Vd

Vd ansvarar för den löpande förvaltningen av bolaget. Vd ska följa de riktlinjer och anvisningar som styrelsen meddelar i vd-instruktion eller på annat sätt. Vd delegerar ansvar och befogenheter till berörda befattningshavare enligt policy och riktlinjer. Vd ansvarar vidare för att säkerställa att nödvändiga styrdokument finns och tillämpas inom respektive ansvarsområde. Delegerat ansvar framgår av Styrnings- och organisationspolicy samt rollbeskrivningar.

Vd har utsett en företagsledningsgrupp som ger råd och rekommendationer till vd, men det är vd som fattar beslut. Vd har även etablerat två kommittéer som stöd för fullgörande av vd:s uppgifter.

#### Finanskommittén

Finanskommittén är ett forum som inrättats av vd. Finanskommittén fattar investeringsbeslut inom ramen för placeringsriktlinjerna och bevakar att aktuell risknivå inom kapitalförvaltningen ligger inom ramen för den av styrelsen beslutade risknivån. Vidare ansvarar kommittén för den taktiska allokeringen samt säkerställer att gällande lagar och föreskrifter efterlevs.

#### Hållbarhetskommittén

Hållbarhetskommittén är ett forum till vd. Hållbarhetskommittén är ett beredande organ för att utveckla, effektivisera och fördjupa styrningen och uppföljningen av koncernens hållbarhetsarbete. Hållbarhetskommittén ansvarar för att bereda och föreslå målområden för koncernens hållbarhetsarbete samt för att prioritera aktiviteter i förhållande till målområden och bevaka samt följa upp måluppfyllnad på aktiviteter som fastställts i koncernens affärsplan.

## Centrala funktioner

Nedan följer en kort beskrivning av de centrala funktionerna internrevisionsfunktionen, regelefterlevnadsfunktionen, riskhanteringsfunktionen och aktuariiefunktionen:

- *Internrevisionsfunktionen* ansvarar för att utvärdera organisationens förmåga att över tid nå affärsmålen med bibehållen god intern styrning och kontroll och är direkt underställd styrelsen. För detaljer, se avsnitt B.5.
- *Regelefterlevnadsfunktionen* ansvarar för att säkerställa att den tillståndspliktiga verksamheten bedrivs i enlighet med externa och interna regelverk. För detaljer, se avsnitt B.4.
- *Riskhanteringsfunktionen* ansvarar för att ge en allsidig och saklig bild av bolagets risker och att analysera utvecklingen av riskerna. För detaljer, se avsnitt B.3.1.
- *Aktuariiefunktionen* samordnar och ansvarar för kvaliteten i beräkningen av försäkringstekniska avsättningar. Aktuariiefunktionen ansvarar för att bidra till övervakning av riskhanteringssystemet samt att yttra sig över Riktlinje för teckning av försäkring och lämpligheten av återförsäkringslösningarna. För detaljer, se avsnitt B.6.

För respektive funktion fastställer styrelsen årligen riktlinjer. Riktlinjerna tydliggör funktionernas ansvar och befogenheter och dess operativa oberoende från verksamheten och centrala funktioners rätt till information från verksamheten. De fyra centrala funktionerna rapporterar minst en gång per år till styrelsen och samtliga funktioner rapporterar utöver det kvartalsvis till revisionsutskottet.

### B.1.2 Materiella ändringar i företagsstyrningssystemet

Inga materiella förändringar har skett i företagsstyrningssystemet under rapportperioden.

### B.1.3 Ersättningsprinciper

Enligt Instruktion för valberedningen är det bolagsstämman som ska besluta om arvode och annan ersättning för styrelseuppdrag i bolaget efter förslag av valberedningen. Arvode till styrelseledamot ska utgöras av ett fast årligt arvode för styrelseuppdraget. Fast årligt arvode utgår även för utskottsarbete. Fast arvode förenas med fast dagsarvode per styrelsesammanträde och annat arbete ledamot utför inom ramen för styrelseuppdraget utöver styrelsesammanträden samt ersättning för resor och logi.

Bolagets styrdokument Ersättningspolicy styr hur ersättningar till anställda ska fastställas, tillämpas och följas upp. Syftet med policyn är att den ska främja långsiktighet och inte uppmuntra till ett överdrivet risktagande. Vid förändring av ersättningsmodell ska en riskanalys utföras för att analysera hur modellen påverkar de risker som bolaget utsätts för och hur dessa risker ska hanteras.

Anställda inom bolaget ska ha marknadsmässiga anställningsvillkor för den lokala marknaden i Skåne samt stimulera till goda prestationer. Utformningen och nivån på ersättningar ska harmoniera med bolagets värderingar, vara rimliga och ska bidra till en god etik och organisationskultur. Ingen medarbetare får i lönesättningen diskrimineras på grund av kön, etnisk bakgrund, ålder, funktionshinder eller någon annan faktor.

Bolagets ersättningsmodell utgörs av fast ersättning, det vill säga fast kontant månadslön. Den fasta ersättningen ska vara marknadsmässig för att attrahera och behålla rätt kompetens. Ersättningen ska sättas individuellt på en nivå med en tydlig koppling till medarbetarens arbete, prestation, beteende och förhållningssätt enligt bolagets värderingar samt följa gällande arbetsrättsliga lagar och kollektivavtal.

Bolaget har ingen målrelaterad, rörlig ersättning eller bonus. Bolaget kan, utöver fast kontant månadslön, erbjuda anställda förmåner exempelvis i form av rabatter på bolagets produkter, bilförmån, kollektivavtalad lunchförmån samt hälso- och friskvård.

Vd har en frikretslösning med pensionsålder 65 år. Pensionspremien uppgår till 35 procent av den tjänstepensionsgrundande årslönen. Systemen för tilläggs pensioner och förtidspensioner för övriga anställda följer av kollektivavtal. Anställda som ingår i företagsledningen, med undantag av vd, har en extra pensionsförmån med en årspremie som uppgår till ett halvt prisbasbelopp.

### B.1.4 Materiella transaktioner

Inga materiella transaktioner med personer som utövar ett betydande inflytande på bolaget eller ledamöter av förvaltnings-, lednings- eller tillsynsorganet har ägt rum under rapporteringsperioden.

## B.2 Lämplighetskrav

Bolaget har interna regler och en process för lämplighetsprövning för att säkerställa att bolaget styrs på ett sunt och ansvarsfullt sätt. Bolaget genomför lämplighetsprövningar på styrelse, vd, ledande befattningshavare samt de centrala funktionerna för att säkerställa att de uppfyller krav på kompetens och erfarenhet samt anseende och integritet.

Avseende styrelsen så ska lämplighetsprövningen genomföras för att säkerställa att styrelseledamöterna vid var tid är lämpliga för sina styrelseuppdrag och att styrelsens samlade kompetens vid var tid är tillräcklig i förhållande till bolagets behov. En lämplighetsprövning ska genomföras innan en person föreslås som styrelseledamot och innan förslag om styrelseledamöter lämnas till bolagsstämman. Härutöver ska en ny lämplighetsprövning göras om något inträffar som skulle kunna medföra en ändrad bedömning av lämpligheten hos styrelseledamoten. Årligen sker prövning av styrelsens samlade kompetens och förståelse för försäkrings- och finansmarknaden, affärsstrategi och affärsmodell, företagsstyrningssystem, finansiella analyser och aktuariella analyser, hållbarhet, IT- och informations säkerhet samt regelverk och lagstadgade krav. Ansvarig för lämplighetsprövning av styrelsen är valberedningen.

Utöver styrelseledamöter ställs det även särskilda krav på lämplighetsbedömningar för ledande befattningshavare och personer som ansvarar för eller utför arbete i centrala funktioner. Om någon av dessa funktioner läggs ut till annan part genomförs lämplighetsprövning av ansvarig inom den utlagda verksamheten. Med ledande befattningshavare avses personer som ingår i företagsledningen och övriga av bolaget identifierade nyckelpersoner.

Kraven på lämplighet omfattar att vid var tidpunkt ha tillräckliga kunskaper, färdigheter och erfarenheter för att kunna utöva ett sunt och ansvarsfullt arbete och fullgöra uppgifter och skyldigheter på ett tillfredställande sätt. Kraven på lämplighet omfattar vidare att vid var tidpunkt ha gott anseende och god integritet. Personen i fråga ska anses ha gott anseende om det inte på grundval av fakta finns skäl att göra en annan prövning. Personen i fråga ska inte anses ha gott anseende om dennes uppträdande privat eller i yrket ger upphov till väsentliga tvivel om dennes förmåga att utföra sina arbetsuppgifter på ett sunt och ansvarsfullt sätt.

Lämplighetsprövning utförs årligen, vid bemanningsförändringar eller vid oförutsedda omständigheter som kan påverka efterlevnad av kraven, exempelvis misstanke om brottslighet.

Anställda som direkt deltar i distributionen av försäkringar ska lämplighetsprövas enligt lagen om försäkringsdistribution. Regelverket ställer krav på kunskap och kompetens, insikt och erfarenhet, samt skötsamhet. Bolaget har en process för lämplighetsprövning, där risken för intressekonflikter till följd av exempelvis bisysslor eller andra uppdrag särskilt beaktas.

### B.3 Riskhanteringssystem inklusive egen risk- och solvensbedömning

Bolaget ska ha betryggande kapacitet som möjliggör att bolaget kan uppfylla åtaganden och fortsätta leverera enligt uppsatt målbild. Bolaget ska vara aktsamma om kundernas och tillika ägarnas pengar. En rimlig riskjusterad avkastning ska eftersträvas utan att ta oönskade risker.

Bolagets riskhanteringssystem syftar till att skapa värde åt dess intressenter genom att medvetengöra bolagets risker samt skapa förutsättningar för att aktivt kunna välja nivå av risktagande bolaget ska exponera sig mot för att öka sannolikheten att nå uppsatta mål. Riskbaserad styrning utförs genom:

- Att affärsplanering och affärsmässiga beslut tar höjd för identifierade risker och framtida händelser med potentiell inverkan på bolagets möjlighet att uppfylla sina mål.
- Löpande styrning, hantering och rapportering av risker samt det kapitalkrav och kapitalbehov som riskerna medför.
- Att Egen risk- och solvensanalys är integrerad med bolagets kapitalplanering och riskstyrning.

#### B.3.1 Beskrivning av riskhanteringssystemet

##### B.3.1.1 Riskhantering

Bolaget har ett effektivt och robust system för riskhantering. Riskhanteringssystemet ska göra det möjligt att kontinuerligt identifiera, mäta, övervaka, styra och rapportera de risker bolagets verksamhet är eller kan förväntas bli exponerad mot.

Systemet är en integrerad del av bolagets beslutsprocesser samt bidrar till att målen för bolagets verksamhet kan uppnås med högre grad av säkerhet. Riskhanteringssystemet innehåller de strategier, interna regler, limiter, processer, rapporteringsrutiner och kontroller jämte funktioner och kompetenser samt verktyg och metoder, inklusive återförsäkring eller andra typer av riskreducerande åtgärder som krävs för att hantera de risker som hänför sig till bolagets verksamhet.

I det löpande riskhanteringsarbetet ingår att hantera befintliga risker samt att identifiera nytillkommande eller framväxande risker, exempelvis som följd av förändrat utbud av produkter, tjänster eller förändrad omvärld. Riskhanteringssystemets beståndsdelar består av (ej uttömmande):

- Säkerställd riskkapacitet.
- Tydligt definierade riskkaptiter.
- Tydligt dokumenterade riskstrategier.
- Tydligt definierade, identifierade och värderade risker som bolaget är exponerat mot.
- Riskhanteringsprocessen.
- Riskmätningssystemer.
- Styrdokument för hantering av väsentliga risktyper.
- Regelbunden rapportering från verksamheten till de centrala funktionerna samt till företagsledning och styrelse enligt dokumenterade rutiner och processer.
- Framåtblickande analyser av storleken på bolagets risker, exempelvis via egen risk- och solvensanalys.

Riskhanteringssystemet ska vara väl integrerat med den interna styrningen och kontrollen. Detta stödjer riskhanteringssystemet genom att säkerställa att:

- Tydligt definierade roller, befogenheter och ansvar.
- Finansiell och icke finansiell information är tillförlitlig.
- Verksamheten bedrivs med ett medvetet risktagande där risker identifieras och hanteras.
- Dokumenterade och kommunicerade beredskaps- och kontinuitetsplaner.
- Styrande dokument upprättas och efterlevs.
- Kontrollaktiviteter genomförs och dokumenteras som en integrerad del av verksamheten.
- Rapportering och uppföljning görs som en integrerad del av arbetet på alla nivåer i organisationen.

Genom rapportering från ansvariga för affärsverksamheten, aktuarielfunktionen, riskhanteringsfunktionen, funktionen för regelefterlevnad och funktionen för internrevision följer styrelsen bolagets risker och tillser att riskhanteringen är väl fungerande.

##### B.3.1.2 Riskkaptit

Styrelsen fastställer årligen en riskkaptit som anger nivå och inriktning på bolagets risktagande som accepteras för att uppnå bolagets strategiska mål. Riskkaptiten utgår således från bolagets affärsstrategi och utgör den yttersta gränsen för verksamhetens sammanlagda risktagande. Bolaget ska medvetet exponera sig mot de risker som är nödvändiga för att uppnå beslutade affärs mål.

##### B.3.1.3 Riskstrategi

Risktagande är nödvändigt för att uppnå verksamhetens mål och sker utifrån aktiva val. Bolaget arbetar strukturerat och disciplinerat med riskhantering för att skapa möjlighet till medvetna beslut, understödja strategiska mål samt undvika onödiga förluster.

Riskstrategin är en integrerad del i bolagets verksamhetsstyrning vilken, givet bolagets affärsstrategi, syftar till att styra bolagets risktagande så att en bra avvägning mellan risktagande och förutsättningar för avkastning uppnås.

Bolagets verksamhet innebär exponering mot risker som varken kan undvikas eller i vissa fall reduceras. Däremot ska riskerna styras medvetet och bolaget ska sträva efter att inga onödiga risker tas. Det interna systemet för bevakning av riskrelaterade händelser, den interna kulturen och ersättningsystemet ska främja en riskmedvetenhet som bidrar till rätt nivå av risktagande.

Organisationens kapacitet och förmåga att hantera risker ska vara en faktor som beaktas vid beslut om:

- Vilka produkter och tjänster som ska erbjudas.
- Vilka återförsäkringsskydd som tecknas.
- Vilka kundgrupper bolaget riktar sig till.
- Vilka instrument som tillgångar placeras i.
- Förändringar i processer, organisationsstruktur och hur bolaget arbetar och samverkar.

De risker bolaget exponerar sig för ska vara analyserade, värderade och motiverade utifrån den aptit som styrelsen tolererar för att uppnå bolagets strategiska mål. Bolagets risker kan delas in i följande huvudområden:

- Försäkringsrisker.
- Marknadsrisker.
- Operativa risker.
- Likviditetsrisker.
- Affärsrisker.

Utöver ovanstående riskgrupper finns riskkategorier som uppstår och materialiseras inom fler än ett av huvudriskområdena. Exempel på dessa är Koncentrationsrisker, Framväxande risker samt Hållbarhetsrisker.

Utöver den övergripande riskkapaciteten finns ytterligare limiter och begränsningar inom de olika riskkategorierna. I bolagets Placeringsriktlinjer anges exempelvis tillåtna placeringar och limiter för placeringstillgångarna. Riktlinjer för återförsäkring och självbehåll, Riktlinje för EML (Estimated Maximum Loss) och Riktlinje för riskurval är exempel på riktlinjer som hanterar risktagandet inom Försäkringsrisker.

#### **B.3.1.4 Bolagets regulatoriska riskkapacitet**

Bolagets regulatoriska riskkapacitet är den risk som summerar kapitalkravet till samma värde som kapitalbasens storlek vid en given tidpunkt, uttryckt som en solvenskapitalkvot på 100 procent.

Bolagets styrelse fastställer årligen en lägsta toleransnivå på regulatorisk kapitalisering som syftar till att säkerställa att bolaget vid var tid uppfyller det regulatoriska kapitalkravet enligt Solvensregelverket. Den lägsta tillåtna nivån på kapitaliseringen ska ha en marginal till riskkapaciteten så att åtgärder hinner implementeras om riskkapaciteten hotas.

Ansvarig för riskhanteringsfunktionen, Chief Risk Officer (CRO), ska årligen förelägga styrelsen ett förslag på lägsta tillåtna regulatoriska kapitalisering. Förslaget ska beakta resultatet av bolagets egna risk- och solvensanalys. Kravet på lägsta tillåtna nivå ska kvantifieras som kvoten mellan kapitalbas och kapitalkrav. Styrelsen har beslutat nuvarande toleransnivå till 170 procent.

Risklimiter ska fastställas för alla relevanta risktyper och riskklasser och syftar till att säkerställa att riskkapaciteten inte överskrids. Limiterna ska utgå från bolagets strategiska mål och riskprofil samt beakta beroenden mellan risker. Om beslutad lägsta tillåtna toleransnivå underskrids ska styrelsen informeras omedelbart. En skriftlig åtgärdsplan för att återställa kvoten till minst motsvarande den beslutade nivån ska föreläggas styrelsen vid nästkommande ordinarie styrelsemöte eller tidigare om omständigheterna så kräver.

#### **B.3.1.5 Riskhanteringsfunktionen**

Riskhanteringsfunktionen ska genom sitt arbete bidra till att bolaget har en effektiv hantering av risker där dessa identifieras, värderas, övervakas, hanteras, kontrolleras, följs upp och rapporteras.

Länsförsäkringar Skåne har valt att organisatoriskt placera funktionen direkt underställd vd och rapportering sker till styrelse. Funktionens övergripande mål är att ge en allsidig och saklig bild av bolagets risker, analysera utvecklingen av riskerna samt agera rådgivare till vd och styrelse i riskhanteringsfrågor.

Funktionens ansvar och uppdrag styrs genom den av styrelsen antagna *Riktlinjen för Riskhanteringsfunktionen*. Styrelsen beslutar årligen om *Riktlinje för Riskhanteringsfunktionen*.

Funktionens ansvar och huvudsakliga uppdrag sammanfattas enligt nedanstående:

- Utgöra ett stöd för vd, företagsledning och affärsverksamheten att fullgöra sitt ansvar att bedriva verksamheten med god riskkontroll.
- Ge stöd till ledning och affärsverksamheten avseende utformningen av regler om risktagande och riskhantering och vid behov ta initiativ till förbättringar.
- Stödja bolagets affärsverksamhet i deras arbete med att identifiera, värdera, styra och rapportera verksamhetens väsentliga risker.
- Regelbundet utvärdera riskhanteringssystemets ändamålsenlighet i att identifiera, mäta, övervaka, hantera och rapportera samtliga risker i bolaget, såväl de bolaget utsätts för idag som de bolaget kan komma att exponeras för i framtiden.
- Löpande uppföljning av bolagets risker och utveckling av risknivåer.
- Identifiera och bedöma risker som tillkommer exempelvis genom förändringar i utbud av produkter och tjänster eller till följd av förändrad omvärld respektive marknad inom ramen för bolagets besluts- och godkännandeprocess.

### B.3.2 Information om den egna risk- och solvensbedömningen

Processen Egen Risk och Solvensanalys (ERSA) ska säkerställa att bolagets kapital är och förblir tillräckligt för att bära de risker som följer av bolagets affärsplan. Analysen tar sin utgångspunkt i arbetet med affärsplanen och inkluderar realistiska scenarier, stress-tester och omvända stresstester. Resultaten av analysen ska leda till modifieringar av affärsplanen om så krävs för att en acceptabel risknivå ska kunna upprätthållas.

Processen är indelad i fyra huvudsteg:

- Utveckla övergripande förutsättningar inklusive riskidentifiering.
- Genomföra och analysera ett basscenario (förväntad utveckling).
- Genomföra och analysera alternativa (negativa) scenarier och stresstester.
- Sammanställa rapport.

Som en del i ERSA-processen prövas de antaganden som ligger till grund för standardformeln och säkerställer att denna är tillämpbar för att ge en rättvisande bild av bolagets riskprofil. I basscenariot ska den mest troliga omvärldsutvecklingen utan överraskande inslag tecknas. I de alternativa scenarierna ska en mer negativ omvärldsutveckling för bolaget förutsättas och analyseras.

Slutligen genomförs ett omvänt stresstest som prövar bolagets kapitalstyrka vid extrema händelser. Det omvända stresstestet syftar till att skapa ett scenario där nivån för ekonomiska förlusten för en eller flera händelser belastar bolagets kapital till den regulatoriska toleransnivån.

Samtliga scenarioanalyser och stresstester dokumenteras, godkänns av bolagets styrelse samt integreras i ERSA-rapporten. Bolaget upprättar en ERSA minst årligen men även oftare vid behov i de fall väsentliga förändringar i bolagets riskprofil eller ställning inträffa.

#### B.3.2.1 Riskbedömning och kapitalbehov

Bolagets bedömning efter årets risk- och solvensanalys (ERSA 2025) är att nuvarande riskexponering är lämplig och att bolagets kapital bedöms vara tillräckligt för att bära de risker och kapitalbehov som följer av realiserandet av bolagets affärsplan.

Genomförda scenarioanalyser och stresstester visar att bolaget är väl kapitaliserat även vid negativa scenarier och överstiger myndigheters solvenskrav med god marginal.

#### Förvaltning av den interna modellen

Bolaget använder inte någon intern modell, beräkning sker utifrån standardformeln.

## B.4 Internkontrollsystem

Syftet med den interna kontrollen är att säkerställa att organisationen är effektiv och ändamålsenlig, att verksamheten bedrivs enligt beslutade strategier för att nå uppsatta mål, att den finansiella redovisningen och rapporteringen är tillförlitlig, en effektiv drift och förvaltning av informationssystem, en god förmåga att identifiera, mäta, övervaka och hantera risker samt en god regelefterlevnad. Den interna kontrollen omfattar alla delar av organisationen inklusive utlagd verksamhet och ska vara en integrerad del av organisationsstruktur och beslutsprocesser. Den interna kontrollen bygger på principen om tre ansvarslinjer:

Första ansvarslinjen utgörs av bolagets företagsledning, samtliga chefer och medarbetare. Denna linje ansvarar för att verksamheten bedrivs enligt beslutade affärsstrategier för att nå uppsatta mål, inom fastställda ramar för risktolerans och i enlighet med gällande styrdokument.

Bolagets andra ansvarslinje utgör ett stöd för första ansvarslinjen och arbetet med den interna kontrollen. Andra ansvarslinjen består av tre av fyra av bolagets centrala funktioner vilka utgörs av riskhanteringsfunktionen, regelefterlevnadsfunktionen och aktuarielfunktionen. Funktionerna bistår och ger råd vid utformning av interna regler, processer och kontroller. Funktionerna ansvarar för att övervaka och utvärdera effektivitet och ändamålsenlighet i första ansvarslinjen.

Den tredje ansvarslinjen utgörs internrevision. Internrevision ansvarar för en oberoende granskning av bolagets styrning, riskhantering och intern kontroll.

#### B.4.1 Incidentrapportering

Medarbetare i bolaget rapporterar och dokumenterar inträffade incidenter. Syftet är dels att säkerställa att incidenter hanteras när de inträffar, dels att samla kunskap om verksamhetens operativa risker och avhjälpa strukturella fel i processer och rutiner.

Allvarligare incidenter av väsentlig betydelse rapporteras vidare av riskhanteringsfunktionen direkt till vd och styrelse. Riskhanteringsfunktionen rapporterar även kvartalsvis en sammanfattande rapport till styrelsen.

#### B.4.2 Kundklagomålshantering

Bolaget har en policy som ska säkerställa att klagomålshanteringen bedrivs enligt gällande regelverk på ett väl fungerande och ändamålsenligt sätt som ger kunderna möjlighet att få sina intressen tillgodosedda. En god hantering av klagomål möjliggör även för bolaget att fånga upp problem i verksamheten samt i bolagets rutiner och processer, att åtgärda dessa samt förebygga att liknande problem uppstår igen.

### B.4.3 Kontinuitetsplanering

Syftet med bolagets kontinuitetsplanering är att säkerställa att viktig information bevaras samt att verksamheten upprätthålls vid ett avbrott eller en större verksamhetsstörning. För hantering av oförutsedda avbrott som faller utanför vad verksamheten (inklusive utlagd verksamhet) klarar av att hantera med tillgängliga resurser har bolaget planer över åtgärder, som tillfälligt kan omfördela eller öka resurserna för att negativa effekter av avbrottet kan avhjälpas.

### B.4.4 Dataskyddsombud

Bolaget har utsett och hos Integritetsskyddsmyndigheten (IMY) registrerat ett Dataskyddsombud. Dataskyddsombudet är oberoende funktion som ska övervaka den interna efterlevnaden av dataskyddsförordningen (GDPR) och närliggande regelverk samt säkerställa att personuppgifter behandlas på ett korrekt och lagligt sätt inom bolaget.

### B.4.5 Informationssäkerhetsfunktion

Informationssäkerhetsfunktionen är en oberoende funktion som har som ansvarsområde att övervaka och vägleda verksamheten vid införandet och genomförandet av bolagets informationssäkerhetsarbete.

### B.4.6 Regelefterlevnadsfunktion

Regelefterlevnadsfunktionen är en oberoende funktion som är organisatoriskt direkt underställd vd och har en självständig ställning gentemot den affärsdrivande verksamheten. Funktionen övergripande mål är att säkerställa att den tillståndspliktiga verksamheten bedrivs i enlighet med externa och interna regelverk. Regelefterlevnadsfunktionen arbetar efter en av vd fastställd årsplan och rapporterar löpande till vd och styrelse. Funktionen ansvar sammanfattas enligt följande:

- Uppföljning och övervakning av regelefterlevnaden.
- Bevaka, informera och initiera anpassning av regelverksförändringar.
- Rådgivning till verksamheten i regelverksrelaterade frågor.
- Utbildning i regelverksfrågor.

Regelefterlevnadsfunktionen ska ha tillräckliga resurser samt tillgång till den information som krävs för fullgörandet av sina uppgifter.

## B.5 Internrevisionsfunktion

---

Internrevision utvärderar organisationens förmåga att över tid nå affärsmålen med bibehållen god intern kontroll och hjälper organisationen att nå sina mål genom att systematiskt och strukturerat värdera och öka effektiviteten i riskhantering, styrning och kontroll samt ledningsprocesser.

Internrevision granskar och utvärderar både första och andra linjen och rapporterar resultatet av sina uppdrag direkt till revisionsutskottet och styrelsen, vilket är ett led i säkerställandet av oberoendet och objektiviteten. Utfallet rapporteras också till den verksamhet som granskats så att den kan genomföra åtgärder för att hantera de eventuella brister Internrevision observerat.

Internrevisorerna ska vara objektiva vid utförandet av sitt arbete och undvika intressekonflikter och funktionen ska ha tillräckliga resurser och tillgång till den information som krävs för fullgörandet av sina uppgifter. Internrevision har rutiner för rotation av internrevisorer på olika uppdrag och rutiner som säkerställer att internt rekryterade internrevisorer inom rimlig tid inte granskar verksamhetsområden, som de tidigare har arbetat inom för att undvika intressekonflikter. Internrevisions arbete bedrivs enligt god sed för internrevision, som bland annat framgår av det internationella ramverket International Professional Practices Framework (IPPF).

## B.6 Aktuariefunktion

---

Aktuariefunktionen är organisatoriskt placerad direkt under vd, fristående från övrig verksamhet. Ansvarig för aktuariefunktionen lämnar rapporter till vd och styrelse. Funktionen ansvar sammanfattas enligt följande:

- Samordna och svara för kvaliteten i beräkningar av försäkringstekniska avsättningar.
- Yttra sig om lämpligheten av återförsäkringslösningarna.
- Yttra sig om den övergripande policyn för tecknande av försäkring.
- Bidra till riskhanteringssystemet.

Aktuariefunktionen ska ha tillräckliga resurser samt tillgång till den information som krävs för fullgörandet av sina uppgifter.

## B.7 Uppdragsavtal

Bolaget kan uppdra åt annan juridisk person att utföra delar av bolagets försäkringsrörelse, relaterade funktioner eller verksamheter som har ett naturligt samband med försäkringsrörelsen. Uppdrag kan ges till ett annat bolag inom länsförsäkringsgruppen eller till ett externt företag. Oavsett vem som utför uppdraget ansvarar bolaget för den utlagda verksamheten och ska övervaka att leverantören uppfyller sina åtaganden. Styrelsen för bolaget har fastställt en *Riktlinje för utlagd verksamhet* som reglerar hur utlagd verksamhet ska genomföras och hanteras. Av riktlinjen framgår:

- Kriterier för bedömning av om utläggning av verksamhet föreligger.
- Kriterier för bedömning om verksamheten är kritisk.
- Krav på beställarkompetens.
- Krav på lämplighetsprövning.
- Krav på hur utvärdering av leverantör ska genomföras.
- Krav på avtalsinnehåll.
- Krav på styrning, uppföljning, rapportering och efterlevnad.
- Beslutsordning samt anmälningsskyldighet till Finansinspektionen.
- Vilken verksamhet som inte får läggas ut.

Styrelsen ska fastställa vilken typ av verksamhet som är lämplig att uppdra åt annan att utföra. Bedömningen görs med utgångspunkt från verksamhetens betydelse för bolaget och de risker som är förenade med uppdraget med hänsyn till bolagets totala utlagda verksamhet och riktlinjer. Vd ska regelbundet delge styrelsen en rapportering över hur den utlagda verksamheten utförs. Vd ska även säkerställa att bolaget i den löpande rapporteringen till Finansinspektionen lämnar information om den utlagda verksamheten i enlighet med vad som följs av lag och annan författning.

Innan utläggning av verksamhet sker ska en utvärdering av uppdragstagare göras, för att få förståelse för de väsentliga riskerna. Beställansvarig ska sedan en gång per år eller oftare vid behov följa upp och utvärdera den utlagda verksamheten. Minst årligen ska även beställansvarig fastställa beredskapsplan för återhämtning av den utlagda verksamheten.

Under 2024 har bolaget utlagd kritisk verksamhet avseende obligatoriska och individuella tjänster från Länsförsäkringar AB; medicinsk riskbedömning, skadereglering avseende personskador, utlandsskador motor och transportöransvar, kapitalkravsberäkningar samt data och IT-drift. Bolaget har vidare utlagd kritisk verksamhet från annat bolag inom länsförsäkringsgruppen: IT-drift samt skadereglering avseende båtskador, personalskador, inlösen märkesförsäkring och skadejour. Kritisk utlagd verksamhet från extern leverantör: försäkringsmedicinsk rådgivning och skadereglering avseende motorassistans, reseskador och elektronik. För uppdragsavtalen med tjänsteleverantörerna gäller svensk rätt.

## B.8 Övrig information

### B.8.1 Företagsstyrningssystemets lämplighet

Av försäkringsrörelselagen framgår att ett försäkringsföretag ska ha ett företagsstyrningssystem som säkerställer att bolaget styrs på ett sunt och ansvarsfullt sätt. Styrelsen fastställer bolagets företagsstyrningssystem i Styrnings- och organisationspolicy. Systemet omfattar bland annat krav på en organisation med tydlig ansvarsfördelning och interna regelverk, men även krav på riskhantering och system för internkontroll.

Företagsstyrningssystemet utvärderas löpande av revisionsutskottet. Styrelsen får löpande under året information om företagsstyrningssystemet. En företagsövergripande utvärdering genomförs och presenteras årligen för styrelsen. Utifrån 2024 års rapportering har styrelsen bedömt företagsstyrningssystemet som effektivt och ändamålsenligt, med hänsyn tagen till arten, omfattningen och komplexiteten av de risker som igår i bolagets verksamhet. Styrelsen har bedömt att företagsstyrningssystemet säkerställt en sund och ansvarsfull styrning och kontroll av bolaget.

### B.8.2 Övrig information

Ingen övrig materiell information om bolagets företagsstyrningssystem finns att rapportera.

## C. Riskprofil

Bolaget bedriver egen tillståndspliktig verksamhet enligt ömsesidiga principer inom skadeförsäkring och förmedlar affär åt Länsförsäkringar Fondliv, Länsförsäkringar Liv, Länsförsäkringar Bank samt Agria djurförsäkring.

Riskprofilen för bolaget utgörs huvudsakligen av risker relaterade till bedrivande av skadeförsäkringsaffär, förvaltningen av placeringstillgångarna och förmedlad affär. Verksamheten bedrivs i Skåne län i Sverige och riktar sig såväl mot privatpersoner som mot företag.

De risker som tas inom skadeförsäkring återförsäkras i relativt hög utsträckning. Återförsäkringslösningar hanteras av det gemensamägda servicebolaget, Länsförsäkringar AB. Marknadsrisk är en betydande del av den totala risken. Bolaget strävar efter att diversifiera placeringstillgångarna i syfte att styra risktagandet till en önskvärd nivå. En relativt stor andel av aktierisken och koncentrationsrisken består av innehav i Länsförsäkringar AB.

Följande karakteriserar Länsförsäkringar Skånes riskprofil:

- Bolaget bedriver egen tillståndspliktig verksamhet inom skadeförsäkring.
- Bolaget bedriver förmedlad affär åt Länsförsäkringar Fondliv, Länsförsäkringar Liv, Länsförsäkringar Bank samt Agria djurförsäkring.
- Verksamheten riktar sig huvudsakligen till privatpersoner och små och medelstora företag med få engagemang som innebär risk mot stora företag.
- De risker som tas inom skadeförsäkring är väl balanserade och återförsäkras i relativt hög utsträckning med relativt låga självbehåll.
- De risker som tas inom kapitalförvaltningen är aktsamma och syftar till att ge god riskjusterad avkastning över tid.
- Bolagets återförsäkringsskydd tecknas enligt konsortialavtal mellan länsförsäkringsbolagen med Länsförsäkringar AB. Återförsäkringsprogrammen ger bolaget automatiskt skydd och kapacitet över ett valt självbehåll, upp till givna beloppsgränser. Vid behov av ytterligare skydd tecknas fakultativ återförsäkring.
- Utlåningen i den förmedlade bankverksamheten avser till största delen hushåll och till en mindre del lantbrukare och små företag.
- Verksamheten bedrivs i Sverige.

### Risikexponering

I kommande diagram åskådliggörs bolagets risikexponering utifrån respektive riskkategoris bidrag till solvenskapitalkravet. Marknadsrisk utgör det enskilt största bidraget till bolagets kapitalkrav.

### Komponenter i solvenskapitalkravet

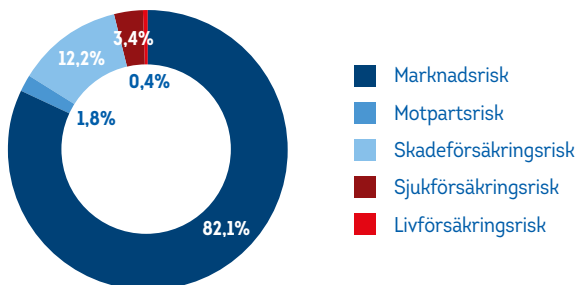


Diagram C.1: Komponenter i solvenskapitalkravet per 2024-12-31. Se Tabell E.2 (1) för tabellform.

### C.1 Teckningsrisk

Teckningsrisk (även benämnd försäkringsrisk) är risken för förlust eller negativ förändring avseende försäkringsförpliktens värde till följd av felaktiga tariffer och antaganden om avsättningar. Bolagets teckningsrisk består av skadeförsäkringsrisk och livförsäkringsrisk där den huvudsakliga risken är skadeförsäkringsrisk. Teckningsrisken består av premierisk, reservrisk, katastrofrisk och annullationsrisk.

Premierisk utgör risken för förluster till följd av att det kommande årets skador blir dyrare än förväntat. Reservrisk är risken för förluster till följd av att tidigare års skador blir dyrare än förväntat. Katastrofrisk är risken för förluster till följd av att extrema väderförhållanden, naturkatastrofer, epidemier eller katastrofer orsakade av mänskliga aktiviteter. Annullationsrisk är risken att många kunder säger upp sina avtal i förtid, vilket innebär att bolaget därmed inte kan tillgodoräkna sig förväntade vinster i framtida premier.

#### C.1.1 Risikexponering

Bolaget är exponerat mot teckningsrisker inom de affärgrenar som framgår av tabell C.1(1) vilken redovisar bolagets affärssammansättning utifrån premievolymer och avsättningsfördelning. När det gäller mottagen återförsäkring är bolaget i första hand exponerat mot risker i de för länsförsäkringsgruppen gemensamma återförsäkringspoolerna där riskerna är av samma natur som bolagets direktförsäkringsrisker. Bolaget är genom det interna riskutbytet exponerat för katastrofskador som inträffar i de övriga länsförsäkringsbolagen samtidigt som detta minskar den egna katastrofrisken. Livförsäkringsrisken i bolaget består av den livsfallrisk (långlevnadsrisk) som uppstår i de skadelivräntor som är kopplade till trafikaffären och utgör en begränsad andel av bolagets risker.

## Affärsgrenar (LOB)

Mkr	Volymmått premierisk (premieintäkter för 12 månader)	Volymmått reservrisk (bästa skattning av ersättningsreserv)
Sjukdom och olycksfall	213 666	560 533
Trafik	287 268	347 427
Övrig motor	1 023 137	212 413
Egendom (hem och villa, företag och fastighet)	1 439 986	511 065
Proportionell återförsäkring - assistans	7 990	722
Icke-proportionell sjukåterförsäkring	1 584	11 873
Icke-proportionell trafikåterförsäkring	12 608	198 194
Icke-proportionell egendomsåterförsäkring	105 068	81 188
<b>Totalt</b>	<b>3 091 308</b>	<b>1 923 413</b>

Tabell C.1 (1): Riskexponering i termer av volymmått för riskberäkning, per försäkringsgren per 31 december 2024.

### Väsentliga förändringar under perioden

Inga väsentliga förändringar avseende teckningsrisk under 2024.

### C.1.2 Riskkoncentration

Länsförsäkringsbolagens lokalt baserade affärsidé innebär regional koncentration avseende kundstocken. Nackdelen med koncentrationen motverkas av den mycket goda lokala kundkännedomen och av länsförsäkringsgruppens starka återförsäkringslösning genom vilken risk delas av alla länsförsäkringsbolag över hela nationen. Koncentrationsrisker till enskilda kunder och risker hanteras genom riskurval, beslut om maximal estimerad förlust EML och självbehåll i återförsäkringen. I den uppföljning av försäkringsbeståndet som sker finns inte några indikationer på att bolaget exponeras mot betydande riskkoncentrationer avseende exempelvis branscher.

### C.1.3 Riskreduceringstekniker

För att begränsa riskerna i försäkringsrörelsen deltar bolaget i ett riskutbyte tillsammans med de övriga länsförsäkringsbolagen genom återförsäkringspooler. Riskutbytet innebär att de deltagande företagen begränsar sina åtaganden i försäkringsavtalen upp till vissa, av styrelsen fastställda belopp (självbehållsnivåer). Bolagets självbehåll fastställs inför varje kalenderår.

Bolagets återförsäkringsskydd tecknas enligt konsortialavtal mellan länsförsäkringsbolagen och Länsförsäkringar AB. Återförsäkringsprogrammen ger automatiskt skydd över valda självbehåll upp till kapacitetsbeloppen. För Estimated Maximum Loss (EML) över kapaciteten sker avtäckning genom fakultativ återförsäkring vilket innebär att specifika risker som faller utanför kapaciteten återförsäkras separat.

Bolaget arbetar löpande med olika riskreducerande åtgärder i syfte att styra och kontrollera risker i försäkringsverksamheten. Det skadeförebyggande arbetet är ett fokusområde, vilket bland annat syftar till att öka kundens kunskap och insikt om risker samt vilka åtgärder som kan vidtas för att undvika skador. Besiktningsverksamheten är ett ytterligare viktigt verktyg för att få kunskap om olika typer av risker som bolaget exponeras mot.

Återförsäkringsskyddens effektivitet bevakas av aktuariefunktionen och rapporteras årligen till bolagets styrelse. I samband med varje förnyelse av återförsäkringsskyddet utvärderas huruvida skyddet är tillräckligt eller inte.

### C.1.4 Riskkänslighet

Känslighetsanalyser genomförs för att mäta effekten på bolagets kapital genom rimligt sannolika förändringar i några centrala antaganden.

### Känslighetsanalys, teckningsrisk

Mkr		Inverkan på vinst före skatt		Inverkan på eget kapital	
		2024	2023	2024	2023
1 % förändring i totalkostnadsprocent	+/-	26,7	24,8	21,2	19,7
1 % förändring i premienivån	+/-	31,1	29,5	24,7	23,4
1 % förändring i skadeantal	+/-	20,2	18,1	12,5	10,3
10 % förändring i premier före avgiven återförsäkring	+/-	15,8	13,0	12,5	10,3
<b>Utgående övriga avsättningar</b>		<b>93,8</b>	<b>85,4</b>	<b>74,4</b>	<b>67,8</b>

Tabell C.1 (3): Känslighetsanalyser.

### C.2 Marknadsrisk

Marknadsrisk är risken för förluster till följd av ändringar, i nivå eller volatilitet, i räntor, priser på finansiella tillgångar och valutakurser. Bolagets marknadsrisker beräknas utifrån standardformelns metodik och delas in i aktie-, valuta-, ränte-, fastighets-, spread- och koncentrationsrisk. Den största komponenten inom marknadsrisk är aktierisk. Bolagets kapitalförvaltning innebär exponering mot flertalet marknadsrisker.

Kapitalförvaltningens övergripande mål är att uppnå den av styrelsen beslutade avkastningsmålet och risknivån utan att äventyra åtagandet mot försäkringstagarna. En god riskjusterad avkastning över tid ska säkerställas så att:

- Avkastning genom kalkylränta kan lämnas till försäkringsrörelsen.
- En skälig avkastning uppnås på konsolideringskapitalet.
- Variationen i framtida värde och avkastning beaktas.
- Likviditet i förhållande till skuld beaktas i portföljkonstruktionen.

Bolaget erhåller en hållbar avkastning i syfte att tillgodose försäkringstagarnas intresse. Risknivån i bolagets placeringstillgångar ska utgå från:

- Analyserad riskkapacitet via ALM-analys.
- Relevant och rimlig riskaptit i förhållande till möjliga optimerade utfall i STA-analys (strategisk tillgångsallokering).
- Beslutad riskaptit enligt bolagets Riskpolicy.
- Bolagets totala risk- och kapitalsituation enligt ERSA.
- Beslutad riskprofil fastställs via beslutad allokering i normalportföljen.

För att säkerställa att åtagandena mot försäkringstagarna alltid kan fullföljas ska placeringstillgångar investeras aktsamt och i försäkringstagarnas bästa intresse. Bolagets försäkringstekniska avsättningar (FTA) består av skulder med olika lång duration. Bolaget ska beakta i vilken utsträckning ränteplaceringarnas duration ska matcha skuldernas duration. Denna hantering beskrivs i *Riktlinje för kapitalstyrning* samt *Placeringsriktlinjer*.

Utifrån en strategisk tillgångsallokering (STA) ska bolaget ta fram en normalportfölj för tillgångsallokering av bolagets totala placeringstillgångar med utgångspunkt i ovan nämnda begränsningar. Normalportföljens sammansättning ger en total marknadsrisk som, kombinerat med bolagets övriga risker, ger en kapitalkvot som ska överensstämma med den fastställda toleransnivån för solvenskapitalkvoten.

Bolaget får endast investera i tillgångar och instrument vars risker, inklusive hållbarhetsrisker, bolaget bedömer sig kunna identifiera, mäta, övervaka, kontrollera och rapportera. Bolaget ska ha en process för godkännande av icke rutinmässiga investeringar (GOP).

Bolagets strategiska allokering och dess sammansättning ska säkerställa en väl diversifierad tillgångsportfölj och att aktsamhet i kapitalförvaltningen uppnås. Sammansättningen av placeringstillgångarna beskrivs i bolagets *Placeringsriktlinjer*.

### C.2.1 Riskexponering

Bolaget är genom investerat kapital exponerat mot ett flertal aktivt valda marknadsrisker.

Mkr	2024-12-31	2023-12-31
Räntebärande	2 400	2 564
Svenska aktier	1 413	1 265
Globala aktier	3 356	2 751
Fastigheter inklusive skog	4 567	4 122
Alternativa investeringar	1 487	1 312
Organisationsaktier	3 470	3 318
<b>Totalt</b>	<b>16 693</b>	<b>15 332</b>

Tabell C.2 (1): Portföljkonstruktion.

Aktierisken är bolagets enskilt största marknadsrisk och utgör 60 procent av kapitalkravet för marknadsrisk före diversifieringseffekter. Bolagets aktieexponering består av aktieinnehav i Länsförsäkringar AB (publ), noterade och onoterade svenska aktier och aktiefonder, noterade utländska aktier och fonder samt fastighetsbolag.

Koncentrationsrisk i placeringstillgångarna finns inom aktieinnehav i Länsförsäkringar AB (publ) och tillgångsslaget fastigheter.

Bolaget är exponerat mot valutarisk genom innehav i globala aktiefonder, dock begränsat genom limiter för maximal tillåten placering i utländsk valuta.

### Sammansättning av valutaexponering

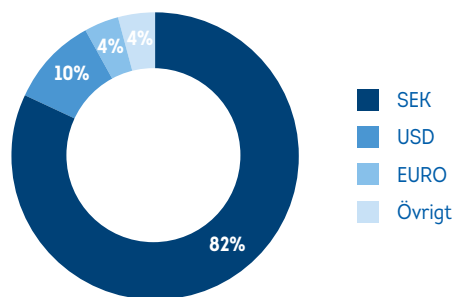


Diagram C.2 (1): Sammansättning av valutaexponering per 31 december 2024.

Genom innehav i obligationer med kreditrisk och andra räntebärande papper samt övriga lån exponeras bolaget mot risken för att förändrade kreditspreadar påverkar bolagets tillgångar negativt.

Bolagets placeringar sker huvudsakligen i värdepapper med hög kreditvärdighet och såväl spreadrisk som ränterisk bedöms därför vara liten. Beräknad riskkänslighet för aktiekursrisk, ränterisk och valutarisk återfinns under rubrik C.2.3.

Per 2024-12-31 fördelade sig bolagets marknadsrisker enligt nedanstående tabell.

### Marknadsrisk

Tkr	Kapitalkrav 2024-12-31	Kapitalkrav 2023-12-31
Aktierisk	5 223 500	4 710 129
Fastighetsrisk	622 375	532 875
Koncentrationsrisk	1 335 477	754 162
Ränterisk	100 397	97 555
Spreadrisk	236 261	72 889
Valutarisk	1 198 741	983 692
Diversifiering	-2 224 477	-1 537 002
<b>Marknadsrisker</b>	<b>6 492 274</b>	<b>5 614 300</b>

Tabell C.2 (2): Sammansättning av marknadsrisker per 31 december 2024 respektive 31 december 2023.

### Väsentliga förändringar under perioden

Bolagets placeringstillgångar ökade under 2024 med totalt 1 358 Mkr, i huvudsak från tillgångsslaget aktietillgångar. Ökat kapitalkrav för marknadsrisk förklaras till största del av de ökade marknadsvärdena.

## C.2.2 Riskkoncentration

Med koncentrationsrisk avses risken att bolagets riskexponering inte är tillräckligt diversifierad, vilket leder till att en enskild exponering, homogen grupp av exponeringar eller en specifik marknads-händelse kan hota bolagets solvens eller finansiella ställning. Med andra ord är koncentrationsrisken hänförlig till bristande diversifiering av placeringstillgångarna. Koncentrationsrisken är bolagets näst största marknadsrisk sett till omfattningen av kapitalkravet. Koncentrationsrisk i placeringstillgångarna är begränsad till aktieinnehavet i Länsförsäkringar AB (publ.) samt bolagets fastighetstillgångar.

Koncentrationen i fastighetstillgångarna begränsas, sett till både region som sammansättning, genom ägandet av flertalet hyresfastigheter och kommersiella fastigheter i Skåne jämte kommersiella fastigheter och skog i Mellansverige.

## C.2.3 Riskreduceringstekniker

Bolagets *Policy för kapitalförvaltning* och *Placeringsriktlinjer* är styrande dokumentet för hantering av marknadsrisk. I riktlinjerna fastställs bland annat beslutsmandat, riskkapit för marknadsrisk samt placeringstillgångarnas sammansättning och tillåtna avvikel-senivåer i förhållande till den strategiska inriktningen.

Normalportföljen utgör bolagets strategiska allokering och dess sammansättning ska säkerställa en väl diversifierad tillgångsportfölj på ett sådant sätt att överdrivet beroende av en viss tillgång, en emittent eller grupp av företag, ett geografiskt område eller alltför stor riskackumulering i portföljen som helhet undviks.

Placeringar och tillgångar som inte handlas på reglerade finansmarknader ska hållas på aktsamma nivåer. Aktieportföljen förvaltas aktivt med en långsiktig investeringshorisont. Ränterisken hanteras genom en fastställd limitnivå för ränteportföljen. För att styra matchningsrisken använder bolaget ett durationsintervall mellan tillgångar och skulder som uttrycker bolagets riskkapit. För att styra matchningsrisken kan kassaflöden i de räntebärande instrumenten styras i förhållande till motsvarande kassaflöden för de försäkringstekniska avsättningarna.

Bolagets fastighetsrisk styrs genom tillåtna gränsvivåer i förhållande till totala portföljvärdet. Fastighetstillgångar bedöms vara ett bra komplement till aktietillgångar för att reducera den totala risknivån i placeringstillgångarna.

Bolaget har i sin kapitalförvaltning möjlighet att använda derivatinstrument. När derivatinstrument används i förvaltningen är syftet antingen att reducera risker i den ordinarie kapitalförvaltningen eller att underlätta ett effektivt förvaltningsarbete. Vid beslut om att ta en position i derivat ska beslutsgrunder dokumenteras så att motiven till positionen framgår samt hur den faktiska risköverföringen uppnås genom användningen av instrumentet.

Det ska även framgå hur hela portföljens kvalitet, säkerhet, likviditet eller lönsamhet förbättrats i hela portföljen genom användandet av derivatinstrumentet. Följande begränsningar gäller för bolagets hantering av derivatinstrument:

- De underliggande tillgångarna för respektive derivatkontrakt ska motsvaras av de tillgångsdrag som bolaget normalt förfogar över.
- Utställande av optioner är inte tillåtet.
- Options- eller terminskontrakten ska vara föremål för regelbunden handel på auktoriserad handelsplats.

Marknadsrisken övervakas och kontrolleras aktivt av styrelsen genom bolagets risk- och kapitalutskott.

## C.2.4 Riskkänslighet

Bolaget genomför känslighetsanalyser och stresstester i syfte att bedöma riskkänsligheten i tillgångsportföljen.

Mkr	Inverkan på vinst före skatt	
	2024	2023
1 % förändring av nominell ränta	32,0	39,0
10 % förändring av aktiekurser	1179,0	1 061,7
10 % förändring av valutakurser mot SEK	443,0	359,7

Tabell C.2 (3): Riskkänslighet Mkr.

Bolagets placeringar i aktier noterade i andra valutor, framför allt USD, innebär en känslighet när dessa valutor försvagas mot den svenska kronan. En värdenedgång i Länsförsäkringar AB-aktien enbart får en signifikant påverkan på samtliga aktierelaterade känslighetsmått givet den betydande exponeringsnivån. Bolaget har viss känslighet för fallande räntenivå då ökningen i försäkringstekniska avsättningar är större än värdeökningen i räntetillgångarna.

Bolaget genomför stresstester av marknadsrisk inom ramen för ERSA-processen. Vid kraftigt negativ utveckling av marknadsvärde påverkas bolagets resultat, kapitalbas och konsolideringskapital negativt medan solvenskapitalkvoten förstärks.

## C.3 Kreditrisk

Kreditrisk är risken för förlust eller negativ förändring avseende den finansiella ställningen till följd av svängningar i kreditvärdigheten hos emittenter, motparter och gäldenärer för vilka försäkrings- eller återförsäkringsföretag är exponerade i form av motparts- eller spreadrisk eller koncentrationer av marknadsrisk.

### C.3.1 Riskexponering

Bolaget är exponerat mot motpartsrisk genom placeringar i finansiella derivat, obligationer och likvida medel samt genom återförsäkring. Bolaget köper i dagsläget all återförsäkring genom återförsäkringsavdelningen på Länsförsäkringar AB. Länsförsäkringsgruppen har ett antal interna återförsäkringspooler som ger länsförsäkringsbolagen återförsäkringskydd. Detta innebär att företagen återförsäkras varandra för de skador som överstiger det enskilda bolagets självbehåll upp till den skadekostnadsnivå som täcks av externa återförsäkrare.

Motpartsrisken i placeringstillgångar bedöms vara relativt liten genom att risken begränsas av krav på motpartens rating samt limiter för maximal exponering. I den avgivna återförsäkringen begränsas risken för att betalning inte erhålls från återförsäkringsgivaren genom att länsförsäkringsgruppen har ett regelverk för att ta fram vilka externa återförsäkringsgivare som får användas.

Motpartsrisk i likvida medel begränsas genom krav på vilka motparter som får hantera bolagets likvida medel.

Väsentliga förändringar under perioden

Inga materiella förändringar avseende kreditrisk har skett under rapportperioden.

### C.3.2 Riskkoncentration

#### Koncentration i återförsäkringsverksamhet

All återförsäkring sker till de övriga länsförsäkringsbolagen. Fakultativ återförsäkring sker via Länsförsäkringar AB till utvalda återförsäkrare. De största exponeringarna i det gemensamma återförsäkringsprogrammet kan betraktas som en riskkoncentration. Bolagets enskilt största motpartsrisiker är mot LF Dalarna, LF Östgöta och LF Älvsborg. Samtliga företag har en solvenskvot som överstiger legala krav med god marginal och det finns inte några indikationer på att de företagen saknar förmåga att fullgöra sina åtaganden.

#### Koncentration i placeringstillgångar

Placeringar i värdepapper kan leda till en koncentrationsrisk om placeringar begränsas till ett fåtal emittenter. Bolaget bedöms inte ha stora riskkoncentrationer i placeringstillgångarna och det finns en tillfredsställande riskspridning utifrån att enskilda emittenter (bortsett ifrån Länsförsäkringar AB) utgör en relativt låg andel av det totala marknadsvärdet i placeringstillgångarna. Bolagets enskilt största riskexponering i placeringar är mot Länsförsäkringar AB.

### C.3.3 Riskreduceringstekniker

För att reducera motpartsrisken i finansiella instrument placerar bolaget övervägande i säkerhetsställda obligationer med hög kreditkvalitet.

Nya motparter som ska få rätt att hantera bolagets likvida medel, begränsas genom att endast banker med kreditrating BBB+ eller högre får hantera bolagets likvida medel.

För att begränsa motpartrisken förknippad med återförsäkring har länsförsäkringsgruppen ett särskilt regelverk för vilka externa återförsäkringsgivare som får användas. Minimikravet är att återförsäkringsgivare ska ha minst A-rating enligt Standard & Poor's eller motsvarande ratinginstitut när det gäller affär med lång avvecklingstid och lägst BBB-rating på övrig affär. I detta avseende är affär med lång avvecklingstid sådan affär som beräknas ha en längre avvecklingstid än fem år. Dessutom eftersträvas en spridning på ett flertal olika återförsäkrare.

Bolaget säkerställer genom återförsäkring att skadeförsäkringsrisken är inom givna ramar via beslutat självbehåll. Nivån på självbehållen är ett sätt att reducera motpartsrisken i återförsäkringen. Allt annat lika innebär ett högt självbehåll en lägre riskexponering.

### C.3.4 Riskkänslighet

Merparten av bolagets motpartsrisk hänförs till exponeringar mot övriga företag inom länsförsäkringargruppen, såväl inom mottagen återförsäkring som placeringstillgångar.

## C.4 Likviditetsrisk

Likviditetsrisk innebär risken för förluster till följd av att egna åtaganden inte kan fullgöras på grund av brist på likvida medel eller att de kan fullgöras endast genom upplåning till avsevärt högre kostnad än normalt eller genom avyttring av tillgångar till underpris.

### C.4.1 Riskexponering

En del av bolagets strategi för att hantera likviditetsrisker är att säkerställa att likvida medel snabbt kan göras tillgängliga för utbetalningar i betydligt större omfattning än vad som normalt krävs i verksamheten och än vad som har krävts historiskt i bolaget.

Likviditetsrisk följs löpande inom ramen för den ekonomiska uppföljningen. En stor kassa i kombination med kassaflödesprognoser och möjligheten att realisera placeringstillgångar innebär en relativt låg riskexponering. Vid ett negativt scenario kan bolaget avyttra omsättningsbara tillgångar i form av obligationer och noterade aktier vilket möjliggör kraftig likviditetstillförsel inom några dagar.

Nivå	Definition	Marknadsvärde (Mkr)	Andel (%)
1	0 dagar	359	2
2	1-7 dagar	7 045	42
3	8-180 dagar	4 338	26
4	>180 dagar	4 957	30

Tabell C.4 (1): Fördelning likviditet per 31 december 2024.

Väsentliga förändringar under perioden

Inga väsentliga förändringar avseende likviditetsrisk bedöms ha skett under 2024.

### C.4.2 Riskkoncentration

Länsförsäkringar Skåne bedömer inte att bolaget är exponerat mot riskkoncentrationer avseende likviditetsrisk. Bolagets skadeutbetalningar är normalt sett relativt stabila över året utan dramatiska fluktuationer som hotar likviditeten i bolaget. Uppstår en katastrofisk händelse begränsas förlusterna till det självbehåll bolaget valt i sin återförsäkring av risken.

### C.4.3 Riskreduceringstekniker

För att säkerställa att bolaget har tillräckligt med likvida medel för daglig drift och för att täcka bolagets risker och åtaganden genomförs regelbundna utvärderingar av bolagets likviditetsbehov. Investeringar som görs i noterade aktier och ränteplaceringar är huvudsakligen fokuserade på tillgångar med god likviditet. I det fall bolagets likviditetsbehov överstiger tillgängliga likvida medel, ska följande aktiviteter initieras i syfte att öka bolagets likviditet:

1. Bolaget realiserar hela eller delar av sin likviditetsreserv (korträntefond).
2. Bolaget avyttrar likvida tillgångar.
3. Bolaget skiftar löpande illikvida tillgångar till mer likvida.

#### C.4.4 Riskkänslighet

Bolaget bedöms ha en god motståndskraft att möta en icke förväntad negativ händelseutveckling.

För bolaget bedöms hantering av likviditet- och finansieringsrisker som god, eftersom premierna i försäkringsrörelsen betalas in i förskott och större skadeutbetalningar ofta är kända långt innan de förfaller. Likviditet kan även skapas med ett par dagars varsel genom försäljning av olika placeringstillgångar. Likvida medel i kassa/bank ska minst uppgå till 100 Mkr. Likviditetsreserven, korträntefonder exklusive kassa ska minst uppgå till 300 Mkr.

### C.5 Operativ risk

Med operativ risk avses risken för förluster till följd av icke ändamålsenliga eller ineffektiva processer, mänskliga fel, felaktiga system eller externa händelser inbegripet legala risker och regel- efterlevnadsrisker.

#### C.5.1 Riskexponering

Målet för bolagets arbete med operativa risker är att säkerställa att de operativa riskerna hålls inom av styrelsens beslutade toleransnivåer.

Den dagliga verksamheten inrymmer olika processrisker och produkter och tjänster som kan vara förknippade med operativa risker i olika omfattning.

Regelverksrisk avser risken för legala eller regulatoriska påföljder, väsentliga finansiella förluster eller skadat anseende till följd av att gällande regelverk inte efterlevs. Regelverksrisker bedöms utifrån sannolikheten för och konsekvensen av regelbrott. De största identifierade regelverksriskerna är risken att bryta mot försäkringsrörelsereglerna, dataskyddsförordningen och penningtvättsdirektivet.

Säkerhetsrisker, som till exempel brottslighet och oegentligheter går inte att helt undvika och i takt med den ökade digitaliseringen och en alltmer osäker omvärld har fokus på cyberrisker och IT-risker ökat.

Bolaget är exponerat mot IKT-risk i hela verksamheten och med förflyttningar mot alltmer digitala kundmöten ökar exponeringen. Cyberrisk kan påverka integritet, konfidentialitet och tillgänglighet hos verksamhetens kritiska informationstillgångar genom medveten och aktiv påverkan i syfte att skada Länsförsäkringars varumärke och omvärldens förtroende för oss som företag.

Den operativa riskhanteringen följs upp löpande och genom särskilda utvärderingar. Utvärderingen kan ske när som helst på initiativ av styrelsen, Vd eller av riskkontrollfunktionen, exempelvis som följd av inträffad incident eller proaktivt för att utvärdera risken inom särskilt område.

#### *Väsentliga förändringar under perioden*

Inga väsentliga förändringar inom operativ risk bedöms ha skett under 2024.

#### C.5.2 Riskkoncentration

Bolaget har liksom de flesta företag en icke oväsentlig exponering mot operativ risk. Bolaget anser sig dock inte ha betydande koncentrationer för enskilda risker eller risktyper inom kategorin operativa risker.

#### C.5.3 Riskreduceringstekniker

Riskreducerande åtgärder vidtas om de utifrån fastställd metod för riskbedömning överstiger beslutad risktolerans. Riskvärdet utgör en sammanvägd bedömning av riskens potentiella konsekvens för verksamheten och sannolikheten att risken inträffar.

Valet av åtgärd för att reducera en operativ risk varierar i hög grad som följd av riskernas olikartade karaktär. Föreskrivna generella åtgärder enligt bolagets riktlinje för operativ risk är följande:

- Styrande dokument.
- Företagsövergripande kontroller.
- Nyckelkontroller.
- Utbildning.
- Process- och rutinförändring.
- Bolaget har en implementerad process för hur risker proaktivt ska identifieras, värderas och rapporteras inför beslut som kan förväntas få en väsentlig påverkan på bolagets lönsamhet, riskprofil, organisation eller varumärke.
- Nya eller förändrade produkter, tjänster eller kund- erbjudanden.
- Avveckling eller konsolidering av produkter och erbjudanden med väsentlig påverkan på produktens karaktär eller annan väsentlig förändring för kund.
- Nya eller förändrade marknader eller försäljningskanaler.
- Nya eller förändrade interna arbetsprocesser, verktyg eller IT-system.
- Ny eller förändrad IT-infrastruktur inklusive för överföring av digitala data till internet eller externa nätverk.
- Nya eller förändrade riskreduceringstekniker såsom exempelvis avgiven återförsäkring.
- Större omorganisationer eller utläggningar av verksamhet och;
- Tillkommande mottagen återförsäkring.

För att mitigera effekten av inträffade incidenter av väsentlig betydelse har bolaget beredskaps-, kontinuitets- och krishante- ringsplaner upprättade.

## C.6 Övriga materiella risker

I övriga materiella risker ingår affärsrisker, hållbarhetsrisker samt framväxande risker.

Bolaget definierar affärsrisk som risk för förluster till följd av strategiska beslut, sämre intjäning eller försämrat rykte. Hållbarhetsrisk är risken för negativ påverkan på bolaget till följd av att bolagets agerande som ger direkta eller indirekta negativa konsekvenser ur ekonomiskt, miljömässigt eller socialt perspektiv. Med framväxande risker avses nya eller förändrade företeelser, situationer eller trender som kan komma att väsentligen påverka bolagets finansiella situation, marknadsposition eller varumärke i negativ riktning inom bolagets affärsplaneringshorisont.

### C.6.1 Riskexponering

#### Affärsrisk

Affärsriskerna behandlas primärt inom ramen för den strategiska planeringen och i den årliga processen för affärsplanering. Analys av bolagets affärsrisker genomförs årligen och riskerna bedöms utifrån sannolikhets- och konsekvensperspektiv. Vid bedömningen beaktas även externa förändringar som kan få en påverkan på bolaget. Framträdande affärsrisker är oförmåga att reagera på förändringar och branschutveckling, minskad lönsamhet i den förmedlade bank- och livaffären samt ryktesrisken i till exempel sociala medier.

Hantering av affärsrisker sker genom en strukturerad identifiering och bedömning av potentiella händelser. Risker som bedöms som allvarliga ska åtgärdas och rapporteras till styrelsen. Företagsledningen har fördelat ansvaret mellan sig för löpande bevakning av strategisk risk, conduct risk och ryktesrisk.

Bolaget exponeras mot affärsrisk som bland annat innefattar en oväntad nedgång i intäkter eller en oväntad ökning av kostnader, felaktiga affärsstrategier och strategiska beslut samt förlorat anseende och förtroende hos kunder, ägare, anställda eller myndigheter.

För den förmedlade affären från Länsförsäkringar AB, främst inom Bank, finns en intjäningsrisk i form av minskade provisionsintäkter. Risk för reducering av provisionsintäkter finns bland annat till följd av kreditförluster upp till 80 procent i den förmedlade Bankaffären och kan uppgå till 100 procent av kreditförlusten om bolaget till exempel överskridit befogenheterna. Kreditförlusten regleras genom avdrag på kommande provisionsintäkter tills kreditförlusten är reglerad. För att minimera risken för kreditförluster och maximera provisionen ska så stor andel av krediterna som möjligt ligga i höga PD-klasser (sannolikhet för fallissemang), där risken är som lägst.

Ryktesrisken är en risk som är en funktion av många andra risker, i den bemärkelsen att många skilda slags händelser kan leda till ett försämrat anseende och försämrat varumärke om händelserna hanteras felaktigt. Ryktesrisken hanteras dels genom att bolaget har en organiserad och strukturerad bevakning av sociala och traditionella medier, dels genom tydliga handlings- och beredskapsplaner för att hantera risken.

#### Hållbarhetsrisk

Hållbarhetsrisker är risker som är hänförliga till klimat och miljö; affärsetik såsom korruption och finansiell brottslighet, samt mänskliga rättigheter inklusive arbetsvillkor och sociala förhållanden. Dessa faktorer kan, direkt eller indirekt ha negativ påverkan på bolaget. Bolaget har identifierat följande materiella hållbarhetsrisker:

- Risk för ökade skadestnader då den globala uppvärmningen leder till att extremväder som skyfall, översvämning, torka, storm och skogsbrand blir vanligare.
- Risk för ökade skadestnader som ett resultat av ett hårdare samhällsklimat med ökad brottslighet och nya brottstrender.
- Anseenderisk och affärsrisk om vid samarbete med leverantörer med ohållbart agerande vad gäller klimat, miljö, etik, korruption, och mänskliga rättigheter.
- Risk för att bolagets skadereglering inte håller den resurseffektivitet som eftersträvas dvs främjar återvinning och reparation före nyinvestering.
- Risk för negativ avkastning på bolagets placeringsportfölj vid exponering mot bolag som faller kraftigt i värde som en följd av klimatförändringar eller andra hållbarhetsrelaterade risker. Anseenderisk om hanteringen av bolagets kapitalförvaltning inte ligger i linje med dess hållbarhetsprofil.
- Risk för ökad ohälsa hos medarbetare.

#### Framväxande risker

Med framväxande risker avses nya eller förändrade företeelser, situationer eller trender som kan komma att väsentligen påverka bolagets finansiella situation, marknadsposition eller varumärke i negativ riktning inom bolagets affärsplaneringshorisont. Bolaget har identifierat följande materiella framväxande risker:

- Cyberhotsrisk och inbegripet IKT-systemrisk.
- Hårdnande samhällsklimat innebär ökande försäkringsbedrägerier och hot.
- Klimatomställningskonflikter och de risker det innebär.

#### Väsentliga förändringar under perioden

Inga väsentliga förändringar avseende övriga materiella risker bedöms ha skett under 2024.

### C.6.2 Riskkoncentration

Bolaget bedömer sig inte vara exponerat för riskkoncentrationer inom området övriga materiella risker.

### C.6.3 Riskreduceringstekniker

#### Affärsrisk

Bolaget hanterar strategisk risk på ett övergripande plan i affärsplaneringsprocessen. Riskanalyser görs i syfte att bland annat identifiera risker och hot på kort och lång sikt. Under året sker även löpande uppföljning av händelser av strategisk betydelse, beslutade riskåtgärder och affärsplanens aktiviteter inom ramen för styrelsens och företagsledningens arbete. Intjäningsrisker identifieras och bedöms i samband med ekonomisk uppföljning och analys. Vid behov vidtas lämpliga åtgärder som syftar till att öka sannolikheten att uppnå bolagets affärsmål.

Bolaget är beroende av att ha kunders och andra aktörers förtroende. Vikten att vårda och skydda varumärket är därför av stor betydelse. Bolagets styrdokument inom det etiska området är därför centrala i bolagets strävan att agera korrekt och upprätthålla ett gott anseende och högt förtroende hos kunder och andra intressenter.

#### Hållbarhetsrisk

Bolaget har påbörjat sitt arbete för att kunna rapportera enligt CSRD (Corporate sustainability reporting directive) där en central del är att bedöma och analysera de risker som bolaget är föremål för genom hållbarhetsdimensionernas påverkan. Denna process stärker bolagets möjligheter att proaktivt kunna begränsa hållbarhetsriskerna. Som en aktör i ett lokalt sammanhang materialiserar sig hållbarhetsriskerna för bolaget såväl genom miljömässiga som sociala kontexter. Exponeringsminimering behöver därmed av nödvändighet ske såväl inom omställningsrisker och fysiska risker, som inom så kallade faktiska och upplevda samhällsliga risker som direkt eller indirekt påverkar bolagets riskträd: penningtvätt, bedrägerier, upplevd fysisk och digital otrygghet.

Minskningen i exponering av miljömässiga hållbarhetsrisker sker främst genom skadeförebyggande tjänster och åtgärder som förhindrar skador och därmed belastning på klimatet och miljön, ansvarsfull skadereglering, investeringar i tillgångar som bidrar till en hållbar utveckling, påverkansarbete i investeringar samt genom att skapa förutsättningar för kunder att ställa om bland annat genom produktutveckling.

Utöver det proaktiva arbete som görs så uppdateras även återförsäkringsprogrammet regelbundet för att löpande säkerställa lämplighet i förhållande till beslutade strategier och utveckling på försäkrings- och återförsäkringsmarknaden.

Minskningen i sociala hållbarhetsrisker sker främst genom förändrade villkor, utökat fokus på utredande verksamhet för att förhindra fler fall av bedrägeri och penningtvätt, samt genom ett nära samarbete med samhällsliga institutioner för att bidra till en ökad upplevd trygghet i kundens närområde.

#### Framväxande risker

Medvetenheten om nya risker från interna och externa källor i kombination med ständig översyn av produkter och tjänster är nödvändig för att hantera och begränsa nya risker. För att reducera risken kan identifierade framväxande risker uteslutas från framtida produkter, eller ett lämpligt premietillägg göras för försäkringsbara risker. Även återförsäkring används som riskreducerande teknik.

Framväxande risker identifieras och hanteras i det löpande riskhanteringsarbetet och i bolagets årliga ERSA.

### C.6.4 Riskkänslighet

#### Affärsrisk

Affärsrisker inklusive strategiska risker hanteras inom ramen för bolagets ERSA-process. Framåtriktad scenariobaserad analys tillämpas där utgångspunkten är att bedöma bolagets motståndskraft och sårbarhet om väsentliga risker och händelser inträffar. Analys visar att nedgångar i aktiemarknaden inklusive nedskrivning av Länsförsäkringar AB-aktien leder till störst resultatpåverkan.

#### Hållbarhetsrisk

Affärs-, strategiska-, framväxande- och hållbarhetsrisker hanteras inom ramen för bolagets ERSA-process. Framåtriktad scenariobaserad analys tillämpas där utgångspunkten är att bedöma bolagets motståndskraft och sårbarhet om väsentliga risker och händelser inträffar. För att värdera bolagets risker som är förknippat med klimatförändringar tillämpas ett betydligt längre tidsperspektiv, upp till 80 år framåt i tiden, vilket är betydligt längre än vad bolaget tillämpar för att värdera andra risker.

I ett föränderligt klimat ökar risken för naturskador som exempelvis skyfall, översvämningar, ras och skred, storm, torka, skogsbränder, kraftiga snöfall och skadedjur. Bolaget utvecklar löpande förmågan att bedöma bolagets och därmed våra kunders exponering mot naturskador. Bolaget upprättar årligen en intern och extern naturskaderapport där föregående års naturskadehändelser summeras.

#### Framväxande risker

Dessa risker ingår inte i de kvantitativa riskmåten. Om en väsentlig riskhändelse inträffar, till följd av någon av dessa risker, kan den påverka kapitalbasen men inte ha någon direkt effekt på ekonomiskt kapital eller det regulatoriska solvenskapitalkravet. Framväxande risker kan påverka samtliga övriga riskmoduler. Känslighet och koncentration av dessa kvalitativa risker är, på grund av deras karaktär, svåra att kvantifiera.

### C.7 Övrig information

Bolaget har ingen ytterligare information att avge.

## D. Värdering för solvensändamål

Principerna för värdering inom finansiell redovisning och för solvensändamål skiljer sig åt. Bolaget upprättar sin finansiella redovisning enligt lag (1995:1560) om årsredovisning i försäkringsföretag (ÅRFL) samt Finansinspektionens föreskrifter och allmänna råd om årsredovisning i försäkringsföretag och tjänstepensionsföretag (FFFS 2019:23), så kallad lagbegränsad IFRS, samt Rådet för finansiell rapporterings rekommendation RFR 2 Redovisning för juridisk person.

Solvensbalansräkningen bygger på principer om värdering till verkligt värde, det vill säga det belopp för vilket de skulle kunna

utväxlas i en transaktion mellan kunniga parter som är oberoende av varandra och har ett intresse av att transaktionen genomförs.

Tabellen nedan visar bolagets tillgångar och skulder per den 31 december 2024 med redovisade värden för den finansiella redovisningen och Solvens II-värde, kompletterad med omklassificeringar samt omvärderingar. För en fullständig Solvens II-balansräkning hänvisas även till rapportmall S.02.01 i Kvantitativa rapporteringsmallar (QRT).

### Tillgångar

Tkr	2024		2023	
	Finansiell redovisning	Solvens II-värde	Finansiell redovisning	Solvens II-värde
Företagsbetalda anskaffningskostnader	14 957	-	24 411	-
Immateriella tillgångar	13 399	-	15 631	-
Materiella anläggningstillgångar som innehas för eget bruk	22 187	22 187	27 875	27 875
Rörelsefastigheter	-	-	-	-
Innehav i anknutna företag, inklusive dotterbolag	2 245 687	3 820 476	1 957 814	3 353 076
Aktier - börsnoterade	4 536	4 536	3 817	3 817
Aktier - icke börsnoterade	4 632 956	4 632 956	4 248 241	4 248 241
Företagsobligationer	-	-	-	-
Investeringsfonder	7 366 043	7 366 043	6 777 873	6 777 873
Lån och hypotekslån	617 679	617 679	617 679	617 679
ÅF-andel av FTA avseende skadeförsäkring exklusive sjukförsäkring	361 854	239 339	488 227	345 902
ÅF-andel av FTA avseende sjukförsäkring som liknar skadeförsäkring	5 940	4 600	8 354	6 134
Depåer hos företag som avgivit återförsäkring	720	720	473	473
Försäkringsfordringar och fordringar på förmedlare	946 996	29 991	796 416	8 123
Återförsäkringsfordringar	61 355	-	67 947	-
Uppskjuten skattefordran	-	-	-	-
Fordringar (kundfordringar, ej försäkring)	230 372	230 372	109 662	109 662
Kontanter och andra likvida medel	366 845	366 845	434 208	434 208
Övriga tillgångar som inte visas någon annanstans	283 450	283 450	246 060	246 060
<b>Totala tillgångar</b>	<b>17 174 976</b>	<b>17 619 192</b>	<b>15 824 689</b>	<b>16 179 124</b>

Tabell D.1 (1): Moderbolagets tillgångar.

### Skulder och eget kapital

Tkr	2024		2023	
	Finansiell redovisning	Solvens II-värde	Finansiell redovisning	Solvens II-värde
Försäkringstekniska avsättningar	5 644 694	3 770 673	5 544 818	3 723 843
Andra avsättningar än FTA	4 798	309 798	-	12 688
Uppskjutna skatteskulder	883 811	974 131	782 049	940 146
Försäkringsskulder och skulder till förmedlare	496 495	-	397 297	-
Återförsäkringsskulder	48 722	-	47 925	-
Leverantörsskulder	69 521	69 521	76 257	76 257
Övriga skulder som inte visas någon annanstans	404 433	404 433	298 748	298 748
<b>Totala skulder</b>	<b>7 552 475</b>	<b>5 528 557</b>	<b>7 147 095</b>	<b>5 051 682</b>

Tabell D.1 (2): Moderbolagets skulder.

## D.1 Tillgångar

### D.1.1 Värderingsprinciper för solvensändamål för olika tillgångskategorier

Av nedan tabell framgår beräkningsgrunder, metoder och huvudsakliga antaganden i Solvens II samt materiella skillnader mot den finansiella redovisningen.

Tillgångspost	Beräkningsgrunder, metoder och huvudsakliga antaganden i Solvens II	Materiella skillnader mot den finansiella redovisningen
Förutbetalda anskaffningskostnader	Förutbetalda anskaffningskostnader har värderats till noll enligt Solvens II.	Försäljningskostnader som har ett klart samband med tecknande av försäkringsavtal aktiveras som förutbetalda anskaffningskostnader i den finansiella redovisningen.
Immateriella tillgångar	Eftersom bolagets immateriella tillgångar inte är avskiljbara samt inte kan säljas separat, värderas de till noll kr i Solvens II-balansräkningen.	Bolagets immateriella tillgångar i from av OSV-affären som förvärvats av bolaget redovisas i den finansiella redovisningen till anskaffningsvärde minus ackumulerade av- och nedskrivningar. Avskrivning sker linjärt över tillgångens nyttjandeperiod, vilken omprövas varje år.
Materiella anläggningstillgångar som innehas för eget bruk	Fastigheter värderas till verkligt värde, baserat på värderingar utförda av oberoende värderingsmän. Maskiner och inventarier värderas till verkligt värde.	Maskiner och inventarier värderas till anskaffningsvärde minskat med ackumulerade avskrivningar och nedskrivningar. Inga materiella skillnader.
Fastigheter (annat än för eget bruk)	Fastigheter värderas till sitt marknadsvärde.	Inga materiella skillnader.
Innehav i anknutna företag, inklusive dotterbolag	Bolagets aktieinnehav i Länsförsäkringar AB värderas till verkligt värde baserat på aktiernas substansvärde. Eftersom aktierna innehas med hembudsförbehåll vilket betyder att aktierna i första hand måste erbjudas till de övriga ägarna till ett pris som motsvarar substansvärdet, så utgör substansvärdet i de flesta fall aktiernas verkliga värde. Substansvärdet för aktierna är det samma som Länsförsäkringar AB-koncernens redovisade beskattade egna kapital. Aktier och andelar i anknutna företag värderas enligt den justerade kapitalandelsmetoden, vilket är bolagets andel av den positiva skillnaden mellan innehavets tillgångar och skulder, värderad enligt värderingsprinciper under Solvens II.	Inga materiella skillnader.
Aktier - börsnoterade	Aktiens noterade köpkurs på balansdagen utan tillägg för transaktionskostnader vid anskaffningstillfället.	Inga materiella skillnader.
Aktier - icke börsnoterade	De använda värderingsteknikerna bygger i så hög utsträckning som möjligt på marknadsuppgifter medan företags-specifika uppgifter används i så låg grad som möjligt. Huvudprincipen är att onoterade aktier värderas till senast betalt om det finns uppgifter som är relevanta. Ett alternativ till detta är värdering till senaste emissionskurs om denna inte ligger alltför långt tillbaka i tiden. För värderingsmetod av onoterade aktieinnehav, se avsnitt D.4.	Inga materiella skillnader.
Obligationer Investeringsfonder Derivat	De flesta obligationer och andra räntebärande papper är noterade på en aktiv marknad eller auktoriserad börs och värderas därmed till noterad köpkurs på balansdagen. Om marknaden för ett finansiellt instrument inte är aktiv, så används en värderingsteknik som i så hög utsträckning som möjligt bygger på marknadsuppgifter medan företags-specifika uppgifter används i så låg grad som möjligt. För sådana värderingar används väletablerade värderingsmodeller eller värderingar från utgivaren av instrumentet.	Inga materiella skillnader.
Banktillgodohavanden som inte är likvida medel	Värderas enligt dess nominella värde vilket bedöms vara en bra uppskattning av marknadsvärdet.	Inga materiella skillnader.
Lån och hypotekslån	Värderas enligt dess nominella värde vilket bedöms vara en rimlig uppskattning av marknadsvärdet.	Inga materiella skillnader.
Fordringar enligt återförsäkringsavtal	Se D.2 Försäkringstekniska avsättningar.	Se D.2 Försäkringstekniska avsättningar.
Depåer hos företag som avgivit återförsäkring Kontanter och andra likvida medel Fordringar (kundfordringar, inte försäkringsfordringar)	Värderas enligt dess nominella värde vilket bedöms vara en rimlig uppskattning av marknadsvärdet.	Inga materiella skillnader.
Återförsäkringsfordringar Försäkringsfordringar och fordringar på förmedlare	Till skillnad från den finansiella redovisningen så inkluderas endast de fordringar som har förfallit till betalning. De poster som ej är förfallna (bland annat framtida premier) ses som en del av de in- och utflöden, som härrör från försäkringstekniska avsättningar, se även avsnitt D.2. Posterna värderas enligt dess nominella värde vilket bedöms vara en rimlig uppskattning av marknadsvärdet.	I den finansiella redovisningen inkluderas samtliga fordringar.
Övriga tillgångar som inte visas någon annanstans	Övriga förutbetalda kostnader och upplupna intäkter värderas till nominellt värde på grund av deras korta duration, detta anses vara en bra uppskattning av marknadsvärde.	Inga materiella skillnader.

### Uppskjuten skattefordran

Bolaget redovisar i Solvens II-balansräkningen en uppskjuten skatteskuld netto, se avsnitt D.3.

### Tillgångar kopplade till leasingavtal

För information om bolagets Solvens II-värdering av leasingkontrakt, se avsnitt D.3.

### Materiella förändringar i värderingsprinciper mot föregående rapporteringsperiod

Inga materiella förändringar i bolagets Solvens II-värderingsprinciper för tillgångar har skett sedan föregående rapporteringsperiod.

## D.2 Försäkringstekniska avsättningar

### D.2.1 Värderingen av försäkringstekniska avsättningar

De försäkringstekniska avsättningar (FTA) värderas till det belopp som bolaget skulle vara tvunget att betala för att överföra sina försäkrings- och återförsäkringsförpliktelser till ett annat försäkringsföretag. Detta värde beräknas genomgående som summan av en bästa skattning och en riskmarginal. Bästa skattning delas upp i avsättning för oreglerade försäkringsfall och premieavsättning. Premieavsättning avser kostnader för framtida skador samt övriga kostnader för ingångna avtal. Avsättning för oreglerade försäkringsfall avser skadehändelser som redan inträffat, oberoende av om de har rapporterats eller inte, samt kostnaden för att reglera dessa. Riskmarginalen ska motsvara kostnaden för att hålla det kapital som krävs för att klara bolagets åtaganden tills dessa är slutavvecklade.

Beräkning av avsättning för oreglerade försäkringsfall sker med hjälp av vedertagna försäkringsmatematiska metoder där de vanligaste metoderna är följande:

- Traditionella trianguleringstekniker, så kallade Development Factor Methods (DFM) som utgår från historisk skadeutveckling avseende utbetalda skador, känd skadekostnad samt antal skador.
- Bornhuetter-Ferguson (B-F) som är en sammanvägning av DFM och erfarenhetsbaserad uppskattning av skadekostnaden och som vanligen används för närtida skadeperioder.

- Cape Cod som är snarlik B-F, där uppskattning av skadekostnaden görs baserad på historisk exponeringsdata inom metodens ramar.
- Naive Loss Ratio som ger en förväntad skadekostnad utifrån en antagen skadeprocent. Denna metod används typiskt för närtida skadeperioder där tiden till slutreglering är kort eller för verksamhet där det saknas intern skadehistorik.
- Schnieper som analyserar skadeutvecklingen för kända och okända skador separat.

Försäkringsåtagandena delas in i homogena riskgrupper där alla åtaganden inom en grupp har liknande riskprofil. Beräkning görs sedan separat för varje homogen riskgrupp där det metod väljs som bäst fångar riskprofilen för den gruppen. Metoderna utvecklas, utvärderas, kalibreras och anpassas löpande.

Skadebehandlingsreserven beräknas typiskt enligt Ohlsson (2014): Unallocated loss adjustment expense reserving, Scandinavian Actuarial Journal.

Bästa skattning för skadelivräntorna beräknas utifrån antaganden om dödlighet, driftskostnader och värdesäkring. Dödligheten skattas med Lee-Carters metod. En årlig driftskostnad per livränta skattas utifrån historiska kostnader.

Riskmarginalen beräknas i enlighet med metod 2 i EIOPA:s Riktlinjer för värdering av försäkringstekniska avsättningar (EIOPA-BoS-14/66 SV) för förenkling vid beräkningen av riskmarginalen. Solvenskapitalkravet för kommande år beräknas utifrån solvenskapitalkravet för innevarande år, vilket sedan antas utvecklas över de framtida åren proportionellt mot utvecklingen av bästa skattningen.

Följande tabell ger en översikt över bolagets FTA brutto per 31 december 2024 fördelad på materiella affärsgränar.

## LOB/Affärgren

Tkr	Bästa skattning Premiereserv	Bästa skattning Ersättningsreserv	Riskmarginal	Försäkringstekniska avsättningar
<b>Direkt skadeförsäkring</b>				
Försäkring avseende inkomstskydd	35 598	565 208	75 606	676 412
Ansvarsförsäkring för motorfordon	73 217	524 443	24 459	622 119
Övrig motorfordonsförsäkring	200 938	208 031	7 278	416 247
Försäkring mot brand och annan skada på egendom	420 374	532 167	15 601	968 141
<b>Proportionell skadeåterförsäkring</b>				
Ansvarsförsäkring för motorfordon	-	62 440	2 483	64 923
Övrig motorfordonsförsäkring	74 586	4 452	1 744	80 782
Försäkring mot brand och annan skada på egendom	178	1 929	34	2 141
Assistansförsäkring	1 995	722	102	2 819
<b>Icke-proportionell skadeåterförsäkring</b>				
Sjukåterförsäkring	202	11 873	3 413	15 488
Olycksfallåterförsäkring	-5 222	198 194	55 032	248 003
Egendomsåterförsäkring	-20 983	81 188	16 537	76 741
<b>Livförsäkring och livåterförsäkring</b>				
Livräntor som härrör från skadeförsäkringsavtal och som avser sjukförsäkringsförpliktelser	-	432 772	16 692	449 465
Livåterförsäkring	-	141 645	5 746	147 391
<b>Summa</b>	<b>780 884</b>	<b>2 765 062</b>	<b>224 727</b>	<b>3 770 673</b>

Tabell D.2 (1): Försäkringstekniska avsättningar.

### D.2.1.1 Materiella förändringar i värderingsprinciper mot föregående rapporteringsperiod

Inom sjuk- och olycksfall implementerades en ny beräkningsmodell för diabetesskador för att kunna modellera dem separat från andra sjukdomar. Detta då deras utbetalningsmönster skiljer sig från andra sjukdomar. Vidare har man valt att uppdatera exponeringsmättet för barnförsäkringen för att bättre spegla risken i beståndet.

Inom trafikförsäkring har man under året bytt metod för att beräkna reserven för innevarande år. Syftet med bytet var att få en stabilare reserv för innevarande år.

Inom trafikavveckling har en översyn gjorts av beräkningsmodellen. Man har då valt att basera beräkningen på känd skadekostnad istället för utbetalt. Vidare har man beräknat om värdet av historiska livränteköp utifrån nya antaganden om dödlighetsintensitet, pensionsålder och ekonomiska faktorer.

Inom området för motor har en omstrukturering av reservsättningsprocessen genomförts genom att öka antalet analystillfällen och dessutom utförs analyserna på en mer detaljerad nivå med förbättrad segmentering.

### D.2.2 Materiella skillnader mot den finansiella redovisningen

I den finansiella redovisningen värderas försäkringstekniska avsättningar enligt ÅRFL samt Finansinspektionens föreskrifter och allmänna råd (FFFS 2015:8) om försäkringsrörelse.

I följande tabell redovisas skillnader mellan solvensbalansräkning och den finansiella redovisningen per affärgren. I de flesta fall överstiger FTA i den finansiella redovisningen de i solvensbalansräkningen.

#### Skadeförsäkring, premieavsättningen

Premiereserven i den finansiella redovisningen och premieavsättningen i solvensbalansräkningen ska båda täcka framtida skador för ingångna avtal. De beräknas dock på olika sätt.

Premiereserven i den finansiella redovisningen beräknas utifrån återstående löptid för ingångna avtal. Om premiereserven inte bedöms täcka framtida kostnader för dessa avtal görs ett tillägg med mellanskillnaden. Premier som ska betalas efter balansdagen tas upp som en tillgång i den finansiella redovisningen.

I solvensbalansräkningen beräknas premieavsättningen utifrån framtida skadekostnader och driftskostnader, med avdrag för framtida premiebetalningar. Premier som ska betalas efter balansdagen inkluderas därmed i premieavsättningen och tas inte upp som en tillgång i solvensbalansräkningen. Avsättningen diskonteras och en riskmarginal tillförs.

**Skadeförsäkring, avsättningen för oreglerade försäkringsfall**  
Grunden för avsättningen för oreglerade försäkringsfall är, både i den finansiella redovisningen och i solvensbalansräkningen, en uppskattning av de framtida kostnader. I den finansiella redovisningen är diskontering endast tillåten för skadeförsäkring med lång avvecklingstid. I den finansiella redovisningen diskonterar bolaget inte reserven.

I solvensbalansräkningen diskonteras hela avsättningen. Dessutom finns i solvensbalansräkningen en riskmarginal. I den finansiella redovisningen har man en implicit marginal, för att få en betryggande reserv.

Vidare gäller för solvensbalansräkningen att man drar av framtida premieinbetalningar avseende historiska försäkringsperioder. Detta påverkar dock endast mottagen återförsäkring.

#### Skadelivräntor

Skadelivräntorna diskonteras i den finansiella redovisningen precis som i solvensbalansräkningen med marknadsränta. I solvensbalansräkningen tillkommer en riskmarginal. I den finansiella redovisningen har man ett större betryggande påslag.

## Omvärdering FTA, oreglerade försäkringsfall

Tkr	Finansiell redovisning	Marginal redovisning	Diskontering	Riskmarginal Solvens II	Avgår fordringar	Solvens II-balansräkning
<b>Direkt skadeförsäkring</b>						
Försäkring avseende inkomstskydd	970 492	-296 539	-108 745	66 732	-	631 940
Ansvarsförsäkring för motorfordon	851 809	-178 103	-149 263	20 890	-	545 332
Övrig motorfordonsförsäkring	213 264	-4 180	-1 051	2 012	-	210 045
Försäkring mot brand och annan skada på egendom	554 757	-12 200	-10 390	8 358	-	540 525
<b>Proportionell skadeåterförsäkring</b>						
Ansvarsförsäkring för motorfordon	108 975	-30 008	-16 527	2 449	-	64 889
Övrig motorfordonsförsäkring	13 352	-2 243	-54	107	-6 604	4 559
Försäkring mot brand och annan skada på egendom	2 008	-39	-40	34	-	1 962
Assistansförsäkring	-	1 981	-9	21	-1 250	742
<b>Icke-proportionell skadeåterförsäkring</b>						
Sjukåterförsäkring	21 985	-4 905	-4 859	3 235	-349	15 108
Olycksfalls-återförsäkring	417 785	-149 974	-66 424	50 000	-3 194	248 193
Egendoms-återförsäkring	117 527	9 693	-11 338	9 760	-34 694	90 948
<b>Livförsäkring och livåterförsäkring</b>						
Livräntor som härrör från skadeförsäkringsavtal och som avser sjukförsäkringsförpliktelser	497 688	-64 916	-	16 692	-	449 465
Livåterförsäkring	162 892	-21 247	-	5 746	-	147 391
<b>Totalt</b>	<b>3 932 535</b>	<b>-752 679</b>	<b>-368 699</b>	<b>186 035</b>	<b>-46 092</b>	<b>2 951 100</b>

Tabell D.2 (2): Omvärderingen av försäkringstekniska avsättningar, oreglerade försäkringsfall.

## D.2.3 Övrig information om försäkringstekniska avsättningar

### Återförsäkrarens andel av bästa skattning

Återförsäkrarens andel av bästa skattningen avser det belopp bolaget förväntar sig få tillbaka från dess återförsäkringskontrakt. Bästa skattning beräknas separat för premieavsättning och avsättning för oreglerade försäkringsfall. Beräkningen sker enligt liknande metodik som den som beskrivs i avsnitt D.2.1.

I följande tabell redovisas bästa skattning för både premieavsättning och avsättning för oreglerade försäkringsfall samt återförsäkrarens andel per affärsgren.

### Bästa skattning, 2024-12-31

Tkr	Brutto	ÅF andel	Netto
<b>Direkt skadeförsäkring</b>			
Försäkring avseende inkomstskydd	600 806	4 600	596 206
Ansvarsförsäkring för motorfordon	597 660	235 307	362 353
Övrig motorfordonsförsäkring	408 969	-289	409 258
Försäkring mot brand och annan skada på egendom	952 541	4 321	948 219
<b>Totalt</b>	<b>2 559 975</b>	<b>243 939</b>	<b>2 316 037</b>

Tabell D.2 (3): Bästa skattning brutto, ÅF andel och netto per affärsgren.

### Osäkerhet i samband med beräkning

Den bästa skattningen är till sin natur behäftade med osäkerhet. Osäkerheten i premieavsättningen är en följd av osäkerheten i de antaganden som används för att skatta framtida skadekostnader, driftskostnader samt andelen annullerade försäkringsavtal. För beräkning av premieavsättningen netto görs även antagandet att framtida återförsäkring kommer att köpas samt en uppskattning av dess kostnad.

Osäkerheten i avsättningen för oreglerade skadefall beror främst på att bolaget inte vet om alla skador är rapporterade samt hur dyra de kommer att bli. Beroende på vilken typ av skador som är vanligast inom en affär kommer osäkerheten att variera. Typiskt ger få och stora skador upphov till större osäkerhet jämfört med många små skador. Även skador som tar lång tid att reglera, eller eventuella framtida regelverksändringar bidrar till högre osäkerhet.

Vid beräkningen antas de framtida försäkringstagarnas beteende överensstämma med nuvarande kunders. Tack vare det kan till exempel antalet sent rapporterade skador och i vilken omfattning försäkringsavtal annulleras skattas ur data.

När externa uppgifter, till exempel prisbasbelopp och konsumentprisindex, används hämtas dessa från officiella källor.

För att hantera osäkerheten används vedertagna aktuariella och statistiska metoder i alla beräkningar. Det görs även löpande uppföljningar av faktiska kostnader jämfört med skattningarna för att analysera och utvärdera osäkerheten i avsättningarna.

Osäkerheten i förväntad vinst som ingår i framtida premier är precis som för premieavsättningen främst en följd av osäkerheten i de antaganden som används för att skatta framtida skadekostnader, driftskostnader och andelen annullerade försäkringsavtal.

Bolaget tillämpar inte matchningsjustering, volatilitetsjustering, övergångssystemet för riskfria räntesatser för relevanta durationer eller övergångsregler för beräkning av FTA.

## D.3 Andra skulder

### Värderingsprinciper för solvensändamål för andra skulder

Nedan följer en genomgång av beräkningsgrunder, metoder och huvudsakliga antaganden i Solvens II samt skillnader mot den finansiella redovisningen.

Skuldpost	Beräkningsgrunder, metoder och huvudsakliga antaganden i Solvens II	Materiella skillnader mot den finansiella redovisningen
<b>Andra avsättningar än FTA</b>	Övriga avsättningar omfattar avsättning till återbäring. Det nominella värdet bedöms vara en rimlig approximation till ett marknadsvärde.	Ingen materiell påverkan.
<b>Uppskjutna skatteskulder</b>	Uppskjuten skatt hänförlig till temporära skillnader mellan Solvens II-värden och motsvarande skattemässiga värden, beaktas i Solvens II. Det innebär att den omvärdering som sker mellan Solvens II och den finansiella redovisningen medför en beräkning av uppskjuten skatt för tillämpliga poster. Posten uppskjuten skatt redovisas netto mot beräknad uppskjuten skattefordran. Se tabell D3 nedan.	Uppskjutna skatter har i den finansiella redovisningen beräknats för temporära skillnader mellan redovisade och skattemässiga värden på tillgångar och skulder.
<b>Försäkringsskulder och skulder till förmedlare</b> <b>Återförsäkringsskulder</b>	Till skillnad från den finansiella redovisningen så inkluderas endast de skulder som har förfallit till betalning. De poster som ej är förfallna ses som en del av de in- och utflöden som härrör från försäkringstekniska avsättningar, se även avsnitt D.2.	Ingen materiell påverkan.
<b>Leverantörsskulder</b>	Till skillnad från den finansiella redovisningen så inkluderas endast de skulder som har förfallit till betalning. På grund av den korta durationen av dessa skulder anses deras nominella värde som en bra approximation till ett marknadsvärde.	Ingen materiell påverkan.
<b>Övriga skulder som inte visas någon annanstans</b>	Utgörs främst av förutbetalda premier samt lönerelaterade upplupna kostnader. De förutbetalda premierna beaktas i Solvens II i beräkningen av försäkringstekniska avsättningar som del av framtida förväntade premier som ej förfallit till betalning, se även avsnitt D.2. För övriga poster inom övriga skulder anses deras nominella värde som en bra approximation till ett marknadsvärde på grund av deras korta duration.	Ingen materiell påverkan.

### Uppskjutna skatteskulder

Uppskjuten skatt hänförlig till temporära skillnader mellan Solvens II-värden och motsvarande skattemässiga värden, beaktas i Solvens II. Uppskjutna skattefordringar och skatteskulder redovisas netto i de fall de är hänförliga till samma skattemyndighet och kan kvittas mot varandra. Skatteeffekter av skattemässiga underskottsavdrag redovisas som uppskjuten skattefordran om det är sannolikt att den kan användas mot skattepliktiga vinster i framtiden. För 2024 redovisades en uppskjuten skatteskuld netto om -884 tkr i årsredovisningen. Efter Solvens II-justeringar blev det uppskjutna skuldbeloppet en uppskjuten skatteskuld om -90 tkr, se tabell nedan:

### Uppskjuten skatt netto 2024

Tkr	Solvens II-justeringar	Solvens II-värde uppskjuten skatt
Omvärdering SII immateriella tillgångar	13 399	2 760
Omvärdering SII förutbetalda anskaffningskostnader	14 957	3 081
Omvärdering SII försäkringsfordringar/skulder	978 360	201 542
Omvärdering SII försäkringstekniska avsättningar	-1 445 165	-297 704
<b>Totalt uppskjutna skatteskulder netto</b>	<b>-438 449</b>	<b>-90 320</b>

Tabell D.3 (1): Uppskjuten skatt netto 2024.

### Skulder kopplade till leasingavtal

För de operationella leasingkontrakt där bolaget är leasetagare redovisas leasingavgifter som en kostnad linjärt över leasingperioden såvida inte ett annat systematiskt sätt bättre återspeglar användarens ekonomiska nytta över tiden. Detta gäller även om betalningarna fördelas på annat sätt. Nyttjanderätten och leasingkulden redovisas således ej i balansräkningen.

### Skulder för anställningsförmåner

Bolagets utbetalningar avseende avgiftsbestämda planer redovisas som kostnad under den period när de anställda utfört de tjänster som avgiften avser. Den förmånsbestämda planen är försäkrad genom försäkringsbranschens pensionskassa (FPK). Denna pensionsplan innebär att ett företag som huvudregel redovisar sin proportionella andel av den förmånsbestämda pensionsförpliktelsen samt av de förvaltningstillgångar och kostnader som är förbundna med pensionsförpliktelsen.

### Materiella förändringar i värderingsprinciper mot föregående rapporteringsperiod

Inga materiella förändringar i bolagets Solvens II-värderingsprinciper för andra skulder än försäkringstekniska avsättningar har skett sedan föregående rapporteringsperiod.

## D.4 Alternativa värderingsmetoder

---

Nedan följer en redovisning över de tillgångar som värderas med alternativa värderingsmetoder, det vill säga metoder som avviker från punkt 4, artikel 10 i kommissionens delegerade förordning (EU) 2015/35.

### D.4.1 Innehav av aktier i Länsförsäkringar AB

Bolagets aktieinnehav i Länsförsäkringar AB (publ.) värderas till justerat substansvärde enligt kapitalandelsmetoden. Eftersom aktierna innehas med hembudsförbehåll enligt vilket aktierna i första hand måste erbjudas de övriga ägarna till ett pris som motsvarar substansvärdet, så utgör substansvärdet i de flesta fall aktiernas verkliga värde. Substansvärdet för aktien blir samma som Länsförsäkringar AB-koncernens nettoförändring för perioden, främst hänförlig till det under året upparbetade resultatet samt eventuella utdelningar. Det som påverkar förändringar i substansvärdet är således årets totalresultat i Länsförsäkringar AB-koncernen.

### D.4.2 Länskap Skåne AB

Länskap Skåne AB är ett helägt dotterbolag till Länsförsäkringar Skåne. Länskap Skåne AB äger aktier i fastighetsbolaget Humlegården Fastigheter AB, Hällefors Tierp Skogar AB samt andelar i Brf New York, Stockholm. Innehaven betraktas som exponering mot kommersiella fastigheter, skogsfastigheter samt övriga onoterade innehav. Standardformeln betraktar dessa riskbaserat som onoterade aktieinnehav. Då aktierisken för Länskap Skåne AB inom standardformeln beräknas utifrån substansvärdet inkluderas även koncerninterna lån i beräkningen.

Verkligt värde på Länskap Skånes innehav i Humlegården Fastigheter AB beräknas som ett substansvärde, vilket består av koncernens egna kapital plus skatt. Verkligt värde av innehavet i Hällefors Tierp Skogar AB baseras på branschpraxis som består av två delar. Den ena komponenten består av värdeutveckling på den reala skogstillgången och den andra komponenten består av kassaflöde i form av avverkning av skog. Värderingen genomförs av extern värderingsman.

### D.4.3 Läns hem Skåne AB

Läns hem Skåne AB är ett helägt dotterbolag till Länsförsäkringar Skåne. Det är samtidigt moderbolag i en fastighetskoncern som består av totalt 16 fastighetsbolag. Fastigheter värderas i solvensbalansräkningen till marknadsvärde och aktieinnehavet i dotterbolaget Läns hem Skåne är genomlyst att avse tillgångsslaget fastigheter.

### D.4.4 Länsförsäkringar Skåne service & sanering AB

Länsförsäkringar Skåne service & sanering AB är ett helägt dotterbolag till Länsförsäkringar Skåne. Bolaget värderas till marknadsvärde genom substansvärdemetoden.

## D.5 Övrig information

---

Bolaget har ingen ytterligare information att avge.

# E. Finansiering

## E.1 Kapitalbas

### E.1.1 Mål och principer för kapitalbasen

Riskernas inverkan på bolagets kapital utvärderas löpande och kapitalhanteringen är nära sammankopplad med styrningen av risktagandet.

I samband med den årliga affärsplaneringen genomförs en egen risk- och solvensanalys som avser att säkerställa att bolaget vid var tid har tillräckligt kapital och tillräcklig likviditet att bära de risker bolagets vision och affärs mål för med sig. Analysen utgår från framåtblickande scenarier utifrån det tilltänkta scenariot affärsplanen förväntas leda till samt alternativa scenarier med potentiella negativa utfall.

Förslag på scenarioanalyser antas av styrelsen och inkluderar såväl förväntade omvärlds- och affärsutvecklingar som negativa utfall och katastrofscenarier. Analysen genomförs på ett sådant sätt att styrelsen och ledningen skapar en samsyn kring frågor om kapitalstruktur, kapitalbehov och beredskap för att vid behov kunna reducera riskerna eller på annat sätt förstärka bolagets finansiella ställning vid behov.

Bolagets styrelse fastställer årligen en lägsta toleransnivå på regulatorisk kapitalisering som syftar till att säkerställa att bolaget vid var tid uppfyller det regulatoriska solvenskapitalkravet enligt Solvensregelverket. Den lägsta tillåtna nivån på kapitaliseringen ska ha en marginal till riskkapaciteten så att åtgärder hinner implementeras om riskkapaciteten hotas. Toleransnivån ska beakta resultatet av bolagets egna risk- och solvensanalys.

Kravet på lägsta toleransnivån ska kvantifieras som kvoten mellan kapitalbas och kapitalkrav och är beslutad till 170 procent.

Den förväntade utvecklingen av bolagets kapitalbas är hämtad från bolagets ERSA-rapport 2025 vilken fastställdes i bolagets styrelse i december 2024.

### E.1.2 Struktur, värde och kvalitet på primär- och tilläggs kapital

Kapitalbasen kan bestå av primärkapital och tilläggs kapital. Primärkapitalet består av den positiva skillnaden mellan tillgångar och skulder, värderad enligt värderingsprinciper under Solvens II, samt eventuellt efterställda skulder.

Posterna i kapitalbasen ska delas in i tre nivåer beroende på kapitalets kvalitet och tillgänglighet. Bolagets kapitalbas består endast av primärkapital, nivå 1 och får därför i sin helhet täcka solvenskapitalkrav (SCR) och minimikapitalkrav (MCR).

### E.1.3 Skillnader mellan tillgångar minus skulder i Solvens II-balansräkningen och eget kapital i den finansiella redovisningen

Skillnaden mellan tillgångar och skulder i Solvens II-balansräkningen (medräkningsbar kapitalbas) och eget kapital i den finansiella redovisningen utgörs i sin helhet av avstämningsreserven som är klassificerad som primärkapital, nivå 1. Avstämningsreserven utgörs av justeringsposter som uppstår vid omvärdering av bokförda värden till Solvens II-värden samt obeskattade reserver (säkerhetsreserv, utjämningsfond), vilka elimineras vid övergång från den finansiella redovisningen till solvensbalansräkningen.

Totalt primärkapital på nivå 1 utgörs i bolaget av initialt kapital, balanserat resultat och årets resultat enligt årsredovisningen samt avstämningsreserven.

#### Kapitalbas

Tkr	2024	2023
<b>Primärkapital (Nivå 1)</b>		
Initialt kapital (bundna reserver och uppskrivningsfond)	29 790	29 790
Balanserat vinst och Årets resultat	7 575 044	6 630 136
Avstämningsreserv	4 485 801	4 467 516
<b>Summa medräkningsbar kapitalbas</b>	<b>12 090 635</b>	<b>11 127 442</b>

Tabell E.1(1): Översikt medräkningsbar kapitalbas.

Total medräkningsbar kapitalbas för täckning av solvenskapitalkravet uppgick 2024-12-31 till 12 090 Mkr (11 127) vid perioden slut. Solvenskapitalkravet (SCR) beräknades till 6 186 Mkr (5 470) vilket gav en solvenskapitalkvot om 195 procent (203) där det regulatoriska kravet är 100 procent. Ökat eget kapital och årets omvärderingar bidrar till den positiva utvecklingen av kapitalbasen. Solvenskapitalkravet ökade framför allt beroende på högre kapitalkrav för marknadsrisk. Bolagets värdering för solvensändamål beskrivs kvalitativt och kvantitativt i avsnitt D.

Obeskattade reserver i bolaget består av säkerhetsreserv och utjämningsreserv.

### E.1.4 Övrig information om kapitalbasen

Bolaget har ingen övrig väsentlig information att lämna gällande kapitalbasen.

## E.2 Solvenskapitalkrav och minimikapitalkrav

### E.2.1 Allmän information om bolagets solvens- och minimikapitalkrav

Bolaget använder standardformeln för beräkning av solvenskapitalkravet. En bedömning av standardformelns lämplighet genomförs årligen. Bedömningen innehåller en kombination av kvantitativa och kvalitativa analyser där standardformelns antaganden jämförts med bolagets faktiska riskprofil. Bedömningen är att standardformelns antaganden ligger i linje med bolagets riskprofil och skattar bolagets kapitalbehov väl.

Bolaget använder inte någon förenkling i beräkning av solvenskapitalkrav som under vissa villkor är tillåten enligt bestämmelser i Solvens II-förordningen (2015/35). Bolaget använder inte heller några företagspecifika parametrar för beräkning av solvenskapitalkrav för försäkringsrisk.

Följande tabell visar solvenskapitalkravets storlek, totalt och uppdelat per riskmodul, samt minimikapitalkravets storlek.

#### Solvenskapitalkrav och minimikapitalkrav

Tkr	2024	2023
Skadeförsäkringsrisk	964 626	876 250
Sjukförsäkringsrisk	272 528	248 125
Livförsäkringsrisk	30 717	30 215
Marknadsrisk	6 492 273	5 614 300
Motpartsrisk	145 128	94 740
Diversifiering	-982 168	-866 411
<b>Primärt solvenskapitalkrav (BSCR)</b>	<b>6 923 104</b>	<b>5 997 219</b>
Operativ risk	91 731	89 832
Justering för förlusttäckningskapacitet hos uppskjutna skatter	-828 576	-616 211
<b>Solvenskapitalkrav (SCR)</b>	<b>6 186 259</b>	<b>5 470 841</b>
<b>Minimikapitalkrav (MCR)</b>	<b>1 546 565</b>	<b>1 367 710</b>

Tabell E.2 (1): Solvenskapitalkravet per riskmodul, totalt solvenskapitalkrav och totalt minimikapitalkrav.

Uppskjutna skatteskulder uppgår 2024-12-31 till 884 Mkr och har ökat med 102 Mkr jämfört med 2023-12-31. Vid beräkning av SCR gör bolaget en justering för förlusttäckningskapacitet hos uppskjutna skatter om 829 Mkr per 2024-12-31, vilket motsvarar 13,4 procent av BSCR.

### E.2.2 Utveckling av solvenskapitalkravet och minimikapitalkravet

Solvenskapitalkravet (SCR) ökar i jämförelse med utgången av föregående år. Det ökade kapitalkravet förklaras i huvudsak av högre marknadsrisk, vilket i sin tur huvudsakligen beror på positiv resultatutveckling i placeringsportföljen, ökad vikt av riskbärande tillgångar samt ökad symmetrisk aktieriskjustering.

### E.3 Användning av undergruppen för durationsbaserad aktiekursrisk vid beräkning av solvenskapitalkravet

Bolaget använder inte någon undergrupp för durationsbaserad aktiekursrisk vid beräkning av solvenskapitalkravet.

### E.4 Skillnader mellan standardformeln och använda interna modeller

Bolaget använder standardformeln för beräkning av solvenskapitalkrav, bolaget använder således inte någon intern modell.

### E.5 Överträdelse av minimikapitalkravet och solvenskapitalkravet

Varken minimikapitalkravet eller solvenskapitalkravet har överträts av bolaget under rapporteringsperioden. Enligt den egna risk- och solvensanalysen bedöms bolaget kunna uppfylla minimikapitalkravet och solvenskapitalkravet under hela prognosperioden. I händelse av överträdelse av bolagets målnivåer för minimikapitalkrav och solvenskapitalkrav finns dokumenterade och av styrelsen beslutade fördefinierade åtgärder. Den 31 december 2024 uppgick bolagets solvenskvot till 195 procent.

### E.6 Övrig information

Bolaget har ingen övrig väsentlig information att lämna avseende bolagets finansiering, kapitalbas eller solvens- och minimikapitalkrav.

# Kvantitativa rapporteringsmallar (QRT)

Följande kvantitativa rapporteringsmallar (QRT) ingår som bilagor till rapporten. Samtliga belopp i rapporteringsmallarna anges i tusentals kronor.

## Bilaga 1: S.02.01.02

### Balansräkning

#### Tillgångar

Goodwill
Förutbetalda anskaffningskostnader
Immateriella tillgångar
Uppskjutna skattefordringar
Överskott av pensionsförmåner
Materiella anläggningstillgångar som innehas för eget bruk
Placeringsstillgångar (andra än tillgångar som innehas för index- och fondförsäkringsavtal)
Fastighet (annat än för eget bruk)
Innehav i anknutna företag, inklusive intressebolag
Aktier
Aktier - börsnoterade
Aktier - icke börsnoterade
Obligationer
Statsobligationer
Företagsobligationer
Strukturerade produkter
Värdepapperiserade lån och lån med ställda säkerheter
Investeringsfonder
Derivat
Banktillgodohavanden som inte är likvida medel
Övriga investeringar
Tillgångar som innehas för index-reglerade avtal och fondförsäkringsavtal
Lån och hypotekslån
Lån på försäkringsbrev
Lån och hypotekslån till fysiska personer
Andra lån och hypotekslån
Fordringar enligt återförsäkringsavtal från:
Skadeförsäkring och sjukförsäkring som liknar skadeförsäkring
Skadeförsäkring exklusive sjukförsäkring
Sjukförsäkring som liknar skadeförsäkring
Livförsäkring och sjukförsäkring som liknar livförsäkring, exklusive sjukförsäkring samt index- och fondförsäkringsavtal
Sjukförsäkring som liknar livförsäkring
Livförsäkring exklusive sjukförsäkring samt index- och fondförsäkringsavtal
Livförsäkring med indexreglerade förmåner och fondförsäkring
Depåer hos företag som avgivit återförsäkring
Försäkringsfordringar och fordringar på förmedlare
Återförsäkringsfordringar
Fordringar (kundfordringar, inte försäkring)
Egna aktier (direkt innehav)
Fordringar avseende primärkapitalposter eller garantikapital som infordrats men ej inbetalats
Kontanter och andra likvida medel
Övriga tillgångar som inte visas någon annanstans
<b>Summa tillgångar</b>

	Solvens II-värde
	C0010
R0010	
R0020	
R0030	
R0040	
R0050	
R0060	22 187
R0070	15 824 010
R0080	
R0090	3 820 476
R0100	4 637 491
R0110	4 536
R0120	4 632 956
R0130	
R0140	
R0150	
R0160	
R0170	
R0180	7 366 043
R0190	
R0200	
R0210	
R0220	
R0230	617 679
R0240	
R0250	
R0260	617 679
R0270	243 939
R0280	243 939
R0290	239 339
R0300	4 600
R0310	
R0320	
R0330	
R0340	
R0350	719
R0360	29 991
R0370	
R0380	230 372
R0390	
R0400	
R0410	366 845
R0420	283 450
R0500	17 619 192

**Bilaga 1: S.02.01.02**  
**Balansräkning**

**Skulder**

Försäkringstekniska avsättningar - skadeförsäkring
Försäkringstekniska avsättningar - skadeförsäkring (exklusive sjukförsäkring)
Försäkringstekniska avsättningar beräknade som helhet
Bästa skattning
Riskmarginal
Försäkringstekniska avsättningar - sjukförsäkring (liknande skadeförsäkring)
Försäkringstekniska avsättningar beräknade som helhet
Bästa skattning
Riskmarginal
Försäkringstekniska avsättningar - livförsäkring (exklusive indexreglerade avtal och fondförsäkringsavtal)
Försäkringstekniska avsättningar - sjukförsäkring (liknande livförsäkring)
Försäkringstekniska avsättningar beräknade som helhet
Bästa skattning
Riskmarginal
Försäkringstekniska avsättningar - livförsäkring (exklusive sjukförsäkring samt indexreglerade avtal och fondförsäkringsavtal)
Försäkringstekniska avsättningar beräknade som helhet
Bästa skattning
Riskmarginal
Försäkringstekniska avsättningar - indexreglerade avtal och fondförsäkringsavtal
Försäkringstekniska avsättningar beräknade som helhet
Bästa skattning
Riskmarginal
Övriga försäkringstekniska avsättningar
Eventualförpliktelser
Andra avsättningar än försäkringstekniska avsättningar
Pensionsåtaganden
Depåer från återförsäkrare
Uppskjutna skatteskulder
Derivat
Skulder till kreditinstitut
Andra finansiella skulder än skulder till kreditinstitut
Försäkringsskulder och skulder till förmedlare
Återförsäkringsskulder
Skulder (leverantörsskulder, inte försäkring)
Efterställda skulder
Efterställda skulder som inte ingår i primärkapitalet
Efterställda skulder som ingår i primärkapitalet
Övriga skulder som inte visas någon annanstans
<b>Summa skulder</b>
<b>Belopp med vilket tillgångar överskrider skulder</b>

	Solvens II-värde
	C0010
R0510	3 173 818
R0520	2 481 918
R0530	
R0540	2 358 648
R0550	123 270
R0560	691 900
R0570	
R0580	612 881
R0590	79 019
R0600	596 856
R0610	
R0620	
R0630	
R0640	
R0650	596 856
R0660	
R0670	574 418
R0680	22 438
R0690	
R0700	
R0710	
R0720	
R0730	
R0740	
R0750	305 000
R0760	4 798
R0770	
R0780	974 131
R0790	
R0800	
R0810	
R0820	
R0830	
R0840	347 911
R0850	
R0860	
R0870	
R0880	126 043
R0900	5 528 557
R1000	12 090 635

**Bilaga 2: S.05.01.02****Premier, ersättningar och kostnader per affärsgren**

<b>Affärsgren för: skadeförsäkring och återförsäkringsförpliktelser (direkt försäkring och beviljad proportionell återförsäkring)</b>			
Sjukvårdsförsäkring	Försäkring avseende inkomstskydd	Trygghetsförsäkring vid arbetskada	Ansvarsförsäkring för motorfordon
<b>C0010</b>	<b>C0020</b>	<b>C0030</b>	<b>C0040</b>

**Premieinkomst**

Brutto - direkt försäkring	<b>R0110</b>		217 746		271 425
Brutto - mottagen proportionell återförsäkring	<b>R0120</b>				
Brutto - mottagen icke-proportionell återförsäkring	<b>R0130</b>				
Återförsäkrarens andel	<b>R0140</b>		1 893		13 218
Netto	<b>R0200</b>		215 853		258 207

**Intjänade premier**

Brutto - direkt försäkring	<b>R0210</b>		207 190		277 513
Brutto - mottagen proportionell återförsäkring	<b>R0220</b>				
Brutto - mottagen icke-proportionell återförsäkring	<b>R0230</b>				
Återförsäkrarens andel	<b>R0240</b>		1 893		13 218
Netto	<b>R0300</b>		205 297		264 295

**Inträffade skadekostnader**

Brutto - direkt försäkring	<b>R0310</b>		151 910		41 909
Brutto - mottagen proportionell återförsäkring	<b>R0320</b>				-55 444
Brutto - mottagen icke-proportionell återförsäkring	<b>R0330</b>				
Återförsäkrarens andel	<b>R0340</b>		-2 413		-95 769
Netto	<b>R0400</b>		154 323		82 234

**Ändringar inom övriga avsättningar**

Brutto - direkt försäkring	<b>R0410</b>				
Brutto - mottagen proportionell återförsäkring	<b>R0420</b>				
Brutto - mottagen icke-proportionell återförsäkring	<b>R0430</b>				
Återförsäkrarens andel	<b>R0440</b>				
Netto	<b>R0500</b>				
<b>Uppkomna kostnader</b>	<b>R0550</b>		59 282		111 621
<b>Övriga kostnader</b>	<b>R1200</b>				
<b>Totala kostnader</b>	<b>R1300</b>				

**Bilaga 2: S.05.01.02****Premier, ersättningar och kostnader per affärsgren**

Övrig motorfordons- försäkring	Sjö-, luftfarts- och transportförsäkring	Försäkring mot brand och annan skada på egendom	Allmän ansvarsförsäkring
<b>C0050</b>	<b>C0060</b>	<b>C0070</b>	<b>C0080</b>

**Premieinkomst**

Brutto - direkt försäkring	<b>R0110</b>	947 749		1 525 405	
Brutto - mottagen proportionell återförsäkring	<b>R0120</b>	26 131		21 026	
Brutto - mottagen icke-proportionell återförsäkring	<b>R0130</b>				
Återförsäkrarens andel	<b>R0140</b>	8 134		134 736	
Netto	<b>R0200</b>	965 746		1 411 695	

**Intjänade premier**

Brutto - direkt försäkring	<b>R0210</b>	900 953		1 489 958	
Brutto - mottagen proportionell återförsäkring	<b>R0220</b>	25 906		20 379	
Brutto - mottagen icke-proportionell återförsäkring	<b>R0230</b>				
Återförsäkrarens andel	<b>R0240</b>	8 134		134 736	
Netto	<b>R0300</b>	918 725		1 375 601	

**Inträffade skadekostnader**

Brutto - direkt försäkring	<b>R0310</b>	752 077		852 182	
Brutto - mottagen proportionell återförsäkring	<b>R0320</b>	40 319		9 408	
Brutto - mottagen icke-proportionell återförsäkring	<b>R0330</b>				
Återförsäkrarens andel	<b>R0340</b>	5 990		-2 287	
Netto	<b>R0400</b>	786 406		863 877	

**Ändringar inom övriga avsättningar**

Brutto - direkt försäkring	<b>R0410</b>				
Brutto - mottagen proportionell återförsäkring	<b>R0420</b>				
Brutto - mottagen icke-proportionell återförsäkring	<b>R0430</b>				
Återförsäkrarens andel	<b>R0440</b>				
Netto	<b>R0500</b>				
<b>Uppkomna kostnader</b>	<b>R0550</b>	212 097		427 458	
<b>Övriga kostnader</b>	<b>R1200</b>				
<b>Totala kostnader</b>	<b>R1300</b>				

**Bilaga 2: S.05.01.02****Premier, ersättningar och kostnader per affärgren**

Kredit- och borgensförsäkring	Rättsskyddsförsäkring	Assistansförsäkring	Försäkring mot ekonomiska förluster av olika slag
<b>C0090</b>	<b>C0100</b>	<b>C0110</b>	<b>C0120</b>

**Premieinkomst**

Brutto - direkt försäkring	<b>R0110</b>			
Brutto - mottagen proportionell återförsäkring	<b>R0120</b>		5 102	
Brutto - mottagen icke-proportionell återförsäkring	<b>R0130</b>			
Återförsäkrarens andel	<b>R0140</b>		-	
Netto	<b>R0200</b>		5 102	

**Intjänade premier**

Brutto - direkt försäkring	<b>R0210</b>			
Brutto - mottagen proportionell återförsäkring	<b>R0220</b>		4 494	
Brutto - mottagen icke-proportionell återförsäkring	<b>R0230</b>			
Återförsäkrarens andel	<b>R0240</b>		-	
Netto	<b>R0300</b>		4 494	

**Inträffade skadekostnader**

Brutto - direkt försäkring	<b>R0310</b>			
Brutto - mottagen proportionell återförsäkring	<b>R0320</b>		4 548	
Brutto - mottagen icke-proportionell återförsäkring	<b>R0330</b>			
Återförsäkrarens andel	<b>R0340</b>		-	
Netto	<b>R0400</b>		4 548	

**Ändringar inom övriga avsättningar**

Brutto - direkt försäkring	<b>R0410</b>			
Brutto - mottagen proportionell återförsäkring	<b>R0420</b>			
Brutto - mottagen icke-proportionell återförsäkring	<b>R0430</b>			
Återförsäkrarens andel	<b>R0440</b>			
Netto	<b>R0500</b>			
<b>Uppkomna kostnader</b>	<b>R0550</b>		1 322	
<b>Övriga kostnader</b>	<b>R1200</b>			
<b>Totala kostnader</b>	<b>R1300</b>			

**Bilaga 2: S.05.01.02****Premier, ersättningar och kostnader per affärsgrän**

Affärsgrän för: mottagen icke-proportionell återförsäkring				
Sjukförsäkring	Olycksfall	Sjöfart, luftfart, transport	Egendom	Totalt
C0130	C0140	C0150	C0160	C0200

**Premieinkomst**

Brutto - direkt försäkring	R0110				2 962 325
Brutto - mottagen proportionell återförsäkring	R0120				52 258
Brutto - mottagen icke-proportionell återförsäkring	R0130	1 584	12 631	82 536	96 750
Återförsäkrarens andel	R0140	-	-	-	157 981
Netto	R0200	1 584	12 631	82 536	2 953 352

**Intjänade premier**

Brutto - direkt försäkring	R0210				2 875 613
Brutto - mottagen proportionell återförsäkring	R0220				50 779
Brutto - mottagen icke-proportionell återförsäkring	R0230	1 584	12 631	82 009	96 223
Återförsäkrarens andel	R0240	-	-	-	157 981
Netto	R0300	1 584	12 631	82 009	2 864 634

**Inträffade skadekostnader**

Brutto - direkt försäkring	R0310				1 798 078
Brutto - mottagen proportionell återförsäkring	R0320				-1 170
Brutto - mottagen icke-proportionell återförsäkring	R0330	-155	-108 228	46 708	-61 675
Återförsäkrarens andel	R0340	-	-	-	-94 480
Netto	R0400	-155	-108 228	46 708	1 829 713

**Ändringar inom övriga avsättningar**

Brutto - direkt försäkring	R0410				-
Brutto - mottagen proportionell återförsäkring	R0420				-
Brutto - mottagen icke-proportionell återförsäkring	R0430				-
Återförsäkrarens andel	R0440				-
Netto	R0500				-
<b>Uppkomna kostnader</b>	R0550			304	812 084
<b>Övriga kostnader</b>	R1200				
<b>Totala kostnader</b>	R1300				812 084

**Bilaga 2: S.05.01.02****Premier, ersättningar och kostnader per affärsgren**

Affärsgren för livförsäkringsförpliktelser				
Sjukförsäkring	Försäkring med rätt till överskott	Fondförsäkring och indexförsäkring	Annan livförsäkring	Skadelivräntor sjukförsäkring
C0210	C0220	C0230	C0240	C0250

**Premieinkomst**

Brutto	R1410				
Återförsäkrarens andel	R1420				
Netto	R1500				

**Intjänade premier**

Brutto	R1510				
Återförsäkrarens andel	R1520				
Netto	R1600				

**Inträffade skadekostnader**

Brutto	R1610				
Återförsäkrarens andel	R1620				
Netto	R1700				

**Ändringar inom övriga avsättningar**

Brutto	R1710				
Återförsäkrarens andel	R1720				
Netto	R1800				

**Uppkomna kostnader**

Övriga kostnader	R1900				
Totala kostnader	R2500				
	R2600				

Livåterförsäkringsförpliktelser			
Livräntor sjukförsäkring	Sjukförsäkring mottagen återförsäkring	Livåterförsäkring	Totalt
C0260	C0270	C0280	C0300

**Premieinkomst**

Brutto	R1410		108	108
Återförsäkrarens andel	R1420			
Netto	R1500		108	108

**Intjänade premier**

Brutto	R1510			
Återförsäkrarens andel	R1520			
Netto	R1600			

**Inträffade skadekostnader**

Brutto	R1610	15 188	3 456	18 643
Återförsäkrarens andel	R1620			-
Netto	R1700	15 188	3 456	18 643

**Ändringar inom övriga avsättningar**

Brutto	R1710			
Återförsäkrarens andel	R1720			
Netto	R1800			

**Uppkomna kostnader**

Övriga kostnader	R1900			
Totala kostnader	R2500			
	R2600			

**Bilaga 3: S.12.01.02****Försäkringstekniska avsättningar för livförsäkring och SLT sjukförsäkring**

Försäkring med rätt till överskott	Fondförsäkring och indexförsäkring			Annan livförsäkring		
		Avtal utan optioner och garantier	Avtal med optioner eller garantier		Avtal utan optioner och garantier	Avtal med optioner eller garantier
<b>C0020</b>	<b>C0030</b>	<b>C0040</b>	<b>C0050</b>	<b>C0060</b>	<b>C0070</b>	<b>C0080</b>

**Försäkringstekniska avsättningar beräknade som helhet**

Totala medel som kan återkrävas enligt återförsäkring/från specialföretag och finansiell återförsäkring efter anpassning för förväntade förluster till följd av motpartsfallissemang associerat med återförsäkring som helhet

**Försäkringstekniska avsättningar beräknade som summan av bästa skattning och riskmarginal****Bästa skattning****Bästa skattning, brutto**

Det totala belopp som kan återkrävas från återförsäkring och specialföretag efter justering för förväntade förluster till följd av att motparten fallerar

Bästa skattning minus belopp som kan återkrävas från återförsäkring och specialföretag och finansiell återförsäkring

**Riskmarginal****Belopp avseende övergångsåtgärden för försäkringstekniska avsättningar**

Försäkringstekniska avsättningar beräknade som helhet

Bästa skattning

Riskmarginal

**Försäkringstekniska avsättningar - totalt**

<b>R0010</b>						
<b>R0020</b>						

<b>R0030</b>						
<b>R0080</b>						
<b>R0090</b>						
<b>R0100</b>						

<b>R0110</b>						
<b>R0120</b>						
<b>R0130</b>						
<b>R0200</b>						

### Bilaga 3: S.12.01.02

#### Försäkringstekniska avsättningar för livförsäkring och SLT sjukförsäkring

Skadelivräntor till följd av skadeförsäkringsavtal som härrör från andra försäkringsåtaganden än sjukförsäkringsåtaganden	Mottagen återförsäkring	Totalt (livförsäkring utom sjukförsäkring, inkl. fond- och indexförsäkring)	Sjukförsäkring som liknar livförsäkring			Skadelivräntor till följd av skadeförsäkringsavtal som härrör från sjukförsäkringsåtaganden	Mottagen återförsäkring, sjukförsäkring	Totalt, sjukförsäkring som liknar livförsäkring
				Avtal utan optioner och garantier	Avtal med optioner eller garantier			
C0090	C0100	C0150	C0160	C0170	C0180	C0190	C0200	C0210

#### Försäkringstekniska avsättningar beräknade som helhet

Totala medel som kan återkrävas enligt återförsäkring/från specialföretag och finansiell återförsäkring efter anpassning för förväntade förluster till följd av motpartsfallissemang associerat med återförsäkring som helhet

#### Försäkringstekniska avsättningar beräknade som summan av bästa skattning och riskmarginal

##### Bästa skattning

##### Bästa skattning, brutto

Det totala belopp som kan återkrävas från återförsäkring och specialföretag efter justering för förväntade förluster till följd av att motparten fallerar

Bästa skattning minus belopp som kan återkrävas från återförsäkring och specialföretag och finansiell återförsäkring

##### Riskmarginal

#### Belopp avseende övergångsätgärden för försäkringstekniska avsättningar

Försäkringstekniska avsättningar beräknade som helhet

Bästa skattning

Riskmarginal

#### Försäkringstekniska avsättningar - totalt

R0010								
R0020								

R0030	432 772	141 645	574 417					
R0080	-	-	-					
R0090	432 772	141 645	574 417					
R0100	16 692	5 746	22 438					

R0110								
R0120								
R0130								
R0200	449 464	147 391	596 855					

## Bilaga 4: S.17.01.02

### Försäkringstekniska avsättningar, skadeförsäkring

#### Försäkringstekniska avsättningar beräknade som helhet

Totala medel som kan återkrävas enligt återförsäkring/från specialföretag och finansiell återförsäkring efter anpassning för förväntade förluster till följd av motpartsfallissemang associerat med återförsäkring som helhet

#### Försäkringstekniska avsättningar beräknade som summan av bästa skattning och riskmarginal

##### Bästa skattning

Premieavsättningar

Brutto

Totala medel som kan återkrävas enligt återförsäkring/från specialföretag och finansiell återförsäkring efter anpassning för förväntade förluster till följd av motpartsfallissemang

Bästa skattning av premieavsättningar netto

##### Skadeavsättningar

Brutto

Totala medel som kan återkrävas enligt återförsäkring/från specialföretag och finansiell återförsäkring efter anpassning för förväntade förluster till följd av motpartsfallissemang

Bästa skattning av skadeavsättningar netto

##### Bästa skattning totalt - brutto

##### Bästa skattning totalt - netto

##### Riskmarginal

##### Belopp avseende övergångsåtgärden för försäkringstekniska avsättningar

Försäkringstekniska avsättningar beräknade som helhet

Bästa skattning

Riskmarginal

##### Försäkringstekniska avsättningar - totalt

Försäkringstekniska avsättningar - totalt

Totala medel som kan återkrävas enligt återförsäkringsavtal/från specialföretag och finansiell återförsäkring efter anpassning för förväntade förluster till följd av motpartsfallissemang - totalt

Försäkringstekniska avsättningar minus medel som kan återkrävas från återförsäkring specialföretag och finansiell återförsäkring - totalt

Direkt försäkring och mottagen proportionell återförsäkring					
Sjukvårdsförsäkring	Försäkring avseende inkomstskydd	Trygghetsförsäkring vid arbetsskada	Ansvarsförsäkring för motorfordon	Övrig motorfordonsförsäkring	Sjö-, luftfarts- och transportförsäkring
C0020	C0030	C0040	C0050	C0060	C0070

R0010		-		-	-
R0050					

R0060		35 598		73 217	275 525
R0140		-75		-4 149	-359
R0150		35 673		77 366	275 884

R0160		565 208		586 883	212 482
R0240		4 675		239 456	70
R0250		560 533		347 427	212 412
R0260		600 806		660 100	488 007
R0270		596 206		424 793	488 296
R0280		75 606		26 942	9 022

R0290					
R0300					
R0310					

R0320		676 412		687 042	497 029
R0330		4 600		235 307	-289
R0340		671 812		451 735	497 318

## Bilaga 4: S.17.01.02

### Försäkringstekniska avsättningar, skadeförsäkring

#### Försäkringstekniska avsättningar beräknade som helhet

Totala medel som kan återkrävas enligt återförsäkring/från specialföretag och finansiell återförsäkring efter anpassning för förväntade förluster till följd av motpartsfallissemang associerat med återförsäkring som helhet

#### Försäkringstekniska avsättningar beräknade som summan av bästa skattning och riskmarginal

##### Bästa skattning

Premieavsättningar

Brutto

Totala medel som kan återkrävas enligt återförsäkring/från specialföretag och finansiell återförsäkring efter anpassning för förväntade förluster till följd av motpartsfallissemang

Bästa skattning av premieavsättningar netto

##### Skadeavsättningar

Brutto

Totala medel som kan återkrävas enligt återförsäkring/från specialföretag och finansiell återförsäkring efter anpassning för förväntade förluster till följd av motpartsfallissemang

Bästa skattning av skadeavsättningar netto

##### Bästa skattning totalt - brutto

##### Bästa skattning totalt - netto

##### Riskmarginal

#### Belopp avseende övergångsåtgärden för försäkringstekniska avsättningar

Försäkringstekniska avsättningar beräknade som helhet

Bästa skattning

Riskmarginal

#### Försäkringstekniska avsättningar - totalt

Försäkringstekniska avsättningar - totalt

Totala medel som kan återkrävas enligt återförsäkringsavtal/från specialföretag och finansiell återförsäkring efter anpassning för förväntade förluster till följd av motpartsfallissemang - totalt

Försäkringstekniska avsättningar minus medel som kan återkrävas från återförsäkring specialföretag och finansiell återförsäkring - totalt

Försäkring mot brand och annan skada på egendom	Allmän ansvarsförsäkring	Kredit- och borgensförsäkring	Rättsskyddsförsäkring	Assistansförsäkring	Försäkring mot ekonomiska förluster av olika slag
C0080	C0090	C0100	C0110	C0120	C0130

R0010	-			-	
R0050					

R0060	420 552			1 995	
R0140	-18 710				
R0150	439 262			1 995	

R0160	534 096			722	
R0240	23 031			-	
R0250	511 065			722	
R0260	954 648			2 717	
R0270	950 327			2 717	
R0280	15 635			102	

R0290					
R0300					
R0310					

R0320	970 283			2 819	
R0330	4 321			-	
R0340	965 962			2 819	

**Bilaga 4: S.17.01.02****Försäkringstekniska avsättningar, skadeförsäkring****Försäkringstekniska avsättningar beräknade som helhet**

Totala medel som kan återkrävas enligt återförsäkring/från specialföretag och finansiell återförsäkring efter anpassning för förväntade förluster till följd av motpartsfallissemang associerat med återförsäkring som helhet

**Försäkringstekniska avsättningar beräknade som summan av bästa skattning och riskmarginal****Bästa skattning**

Premieavsättningar

Brutto

Totala medel som kan återkrävas enligt återförsäkring/från specialföretag och finansiell återförsäkring efter anpassning för förväntade förluster till följd av motpartsfallissemang

Bästa skattning av premieavsättningar netto

**Skadeavsättningar**

Brutto

Totala medel som kan återkrävas enligt återförsäkring/från specialföretag och finansiell återförsäkring efter anpassning för förväntade förluster till följd av motpartsfallissemang

Bästa skattning av skadeavsättningar netto

**Bästa skattning totalt - brutto****Bästa skattning totalt - netto****Riskmarginal****Belopp avseende övergångsåtgärden för försäkringstekniska avsättningar**

Försäkringstekniska avsättningar beräknade som helhet

Bästa skattning

Riskmarginal

**Försäkringstekniska avsättningar - totalt**

Försäkringstekniska avsättningar - totalt

Totala medel som kan återkrävas enligt återförsäkringsavtal/från specialföretag och finansiell återförsäkring efter anpassning för förväntade förluster till följd av motpartsfallissemang - totalt

Försäkringstekniska avsättningar minus medel som kan återkrävas från återförsäkring specialföretag och finansiell återförsäkring - totalt

Beviljad icke-proportionell återförsäkring				
Icke-proportionell sjukåterförsäkring	Icke-proportionell olycksfallsåterförsäkring	Icke-proportionell sjö-, luftfarts- och transportåterförsäkring	Icke-proportionell egendomsåterförsäkring	Total skadeförsäkringsförpliktelse
C0140	C0150	C0160	C0170	C0180

<b>R0010</b>	-	-	-	-
<b>R0050</b>				
<b>R0060</b>	202	-5 222	-20 983	780 884
<b>R0140</b>	-	-	-	-23 293
<b>R0150</b>	202	-5 222	-20 983	804 177
<b>R0160</b>	11 873	198 194	81 188	2 190 646
<b>R0240</b>	-	-	-	267 231
<b>R0250</b>	11 873	198 194	81 188	1 923 413
<b>R0260</b>	12 075	192 972	60 205	2 971 529
<b>R0270</b>	12 075	192 972	60 205	2 727 591
<b>R0280</b>	3 413	55 032	16 537	202 289
<b>R0290</b>				
<b>R0300</b>				
<b>R0310</b>				
<b>R0320</b>	15 488	248 004	76 742	3 173 817
<b>R0330</b>	-	-	-	243 939
<b>R0340</b>	15 488	248 004	76 742	2 929 879

**Bilaga 5: S.19.01.21**  
**Skadeförsäkringsersättningar**

**Total skadeförsäkringsverksamhet**

Skadeår/försäkringsår

<b>Z0020</b>	(1) Skadeår
--------------	-------------

**Utbetalda försäkringsersättningar brutto (ej ackumulerade)**

(absolut belopp)

**Utvecklingsår**

Föregående	År	Utvecklingsår										
		0	1	2	3	4	5	6	7	8	9	10+
		C0010	C0020	C0030	C0040	C0050	C0060	C0070	C0080	C0090	C0100	C0110
	<b>R0100</b>											24 473
N-9	<b>R0160</b>	739 709	523 335	58 950	25 896	9 531	9 704	3 221	6 694	3 107	4 302	
N-8	<b>R0170</b>	850 542	434 428	63 302	29 962	10 531	6 283	6 023	4 809	5 770		
N-7	<b>R0180</b>	861 899	431 523	58 607	24 588	7 587	5 413	4 653	3 499			
N-6	<b>R0190</b>	906 328	496 790	78 195	31 525	13 648	10 437	7 693				
N-5	<b>R0200</b>	954 013	462 416	137 203	50 107	14 918	15 065					
N-4	<b>R0210</b>	913 552	395 472	82 754	26 889	17 447						
N-3	<b>R0220</b>	912 979	474 915	99 923	35 380							
N-2	<b>R0230</b>	1 042 893	566 791	104 128								
N-1	<b>R0240</b>	1 023 386	630 726									
N	<b>R0250</b>	1 159 214										

	Under innevarande år	Summan av år (ackumulerad)	
	C0170	C0180	
<b>R0100</b>	24 473	24 473	
<b>R0160</b>	4 302	1 384 449	
<b>R0170</b>	5 770	1 411 650	
<b>R0180</b>	3 499	1 397 769	
<b>R0190</b>	7 693	1 544 616	
<b>R0200</b>	15 065	1 633 722	
<b>R0210</b>	17 447	1 436 114	
<b>R0220</b>	35 380	1 523 197	
<b>R0230</b>	104 128	1 713 812	
<b>R0240</b>	630 726	1 654 112	
<b>R0250</b>	1 159 214	1 159 214	
<b>Totalt</b>	<b>R0260</b>	2 007 697	14 883 128

**Bilaga 5: S.19.01.21**  
**Skadeförsäkringsersättningar**

**Odiskonterad bästa skattning av skadeavsättningar brutto**

Föregående	År	Utvecklingsår										
		0	1	2	3	4	5	6	7	8	9	10+
		C0200	C0210	C0220	C0230	C0240	C0250	C0260	C0270	C0280	C0290	C0300
	<b>R0100</b>											464 545
N-9	<b>R0160</b>	-	267 807	204 870	155 775	155 124	127 368	131 196	90 615	74 553	61 407	
N-8	<b>R0170</b>	749 831	351 218	285 428	230 919	213 136	197 516	162 870	136 615	110 082		
N-7	<b>R0180</b>	725 013	289 675	207 678	170 430	149 610	105 930	87 944	67 959			
N-6	<b>R0190</b>	758 716	293 030	195 489	148 827	132 523	123 716	98 216				
N-5	<b>R0200</b>	725 949	349 212	219 579	157 502	128 543	93 765					
N-4	<b>R0210</b>	692 276	299 512	230 331	170 159	130 643						
N-3	<b>R0220</b>	773 910	333 074	188 691	136 274							
N-2	<b>R0230</b>	817 456	301 457	171 301								
N-1	<b>R0240</b>	870 397	299 470									
N	<b>R0250</b>	925 356										

**Årets slut**  
**(diskonterade data)**

	C0360
<b>R0100</b>	367 962
<b>R0160</b>	47 541
<b>R0170</b>	82 762
<b>R0180</b>	53 051
<b>R0190</b>	76 146
<b>R0200</b>	72 228
<b>R0210</b>	107 699
<b>R0220</b>	107 393
<b>R0230</b>	137 052
<b>R0240</b>	264 114
<b>R0250</b>	874 695
<b>Totalt</b>	<b>R0260</b> 2 190 643

**Bilaga 6: S.23.01.01**  
**Kapitalbas**

**Primärkapital före avdrag för ägarintressen i andra finansiella sektorer enligt artikel 68 i delegerade förordning (EU) nr 2015/35**

Stamaktiekapital (egna aktier brutto)

Överkursfond relaterad till stamaktiekapital

Garantikapital, medlemsavgifter eller motsvarande primärkapitalpost för ömsesidiga och liknande företag

Efterställda medlemskonton

Överskottsmedel

Preferensaktier

Överkursfond relaterad till preferensaktier

Avstämningsreserv

Efterställda skulder

Ett belopp som är lika med värdet av uppskjutna skattefordringar netto

Andra kapitalbasposter som godkänts av tillsynsmyndigheten som primärkapital som ej specificeras ovan

**Kapitalbas från den finansiella redovisningen som inte ska ingå i avstämningsreserven och inte uppfyller kriterierna för att klassificeras som kapitalbas enligt Solvens II**

Kapitalbas från den finansiella redovisningen som inte ska ingå i avstämningsreserven och inte uppfyller kriterierna för att klassificeras som kapitalbas enligt Solvens II

**Avdrag**

Avdrag för ägarintressen i finansinstitut och kreditinstitut

**Totalt primärkapital efter avdrag**

**Tilläggskapital**

Obetalt och ej infordrat garantikapital inlösningsbart på begäran

Obetalt och ej infordrat garantikapital, obetalda och ej infordrade medlemsavgifter eller motsvarande primärkapitalpost för ömsesidiga och liknande företag, som kan inlösas på begäran

Obetalda och ej infordrade preferensaktier inlösningsbara på begäran

Ett rättsligt bindande åtagande att på begäran teckna och betala för efterställda skulder

Bankkreditiv och garantier enligt artikel 96.2 i direktiv 2009/138/EG

Andra bankkreditiv och garantier än enligt artikel 96.2 i direktiv 2009/138/EG

Framtida fodran av ytterligare bidrag från medlemmar enligt artikel 96.3 första stycket i direktiv 2009/138/EG

Framtida fodran av ytterligare bidrag från medlemmar - andra än enligt artikel 96.3 första stycket i direktiv 2009/138/EG

**Annat tilläggskapital**

**Sammanlagt tilläggskapital**

Totalt	Nivå 1 - utan begränsningar	Nivå 1 - begränsad	Nivå 2	Nivå 3
C0010	C0020	C0030	C0040	C0050

R0010				
R0030				
R0040				
R0050				
R0070				
R0090				
R0110				
R0130	12 090 635	12 090 635		
R0140				
R0160				
R0180				

R0220				
-------	--	--	--	--

R0230				
R0290	12 090 635	12 090 635		

R0300				
R0310				
R0320				
R0330				
R0340				
R0350				
R0360				
R0370				
R0390				
R0400				

**Bilaga 6: S.23.01.01**  
**Kapitalbas**

**Tillgänglig och medräkningsbar kapitalbas**

Total tillgänglig kapitalbas för att täcka solvenskapitalkravet

Total tillgänglig kapitalbas för att täcka minimikapitalkravet

Total medräkningsbar kapitalbas för att täcka solvenskapitalkravet

Total medräkningsbar kapitalbas för att täcka minimikapitalkravet

**Solvenskapitalkrav**

**Minimikapitalkrav**

**Medräkningsbar kapitalbas i förhållande till solvenskapitalkrav**

**Medräkningsbar kapitalbas i förhållande till minimikapitalkrav**

<b>Totalt</b>	Nivå 1 - utan begränsningar	Nivå 1 - begränsad	Nivå 2	Nivå 3
<b>C0010</b>	<b>C0020</b>	<b>C0030</b>	<b>C0040</b>	<b>C0050</b>

<b>R0500</b>	12 090 635	12 090 635		
<b>R0510</b>	12 090 635	12 090 635		
<b>R0540</b>	12 090 635	12 090 635		
<b>R0550</b>	12 090 635	12 090 635		
<b>R0580</b>	6 186 259			
<b>R0600</b>	1 546 565			
<b>R0620</b>	195.4434 %			
<b>R0640</b>	781.7736 %			

**Avstämningsreserv**

Belopp med vilket tillgångar överskrider skulder

Egna aktier (som innehas direkt och indirekt)

Förutsebarutdelningar, utskiftningar och avgifter

Andra primärkapitalposter

Justering för kapitalbasposter med begränsningar med avseende på matchningsjusteringsportföljer och separata fonder

**Avstämningsreserv**

**Förväntade vinster**

Förväntade vinster som ingår i framtida premier - livförsäkringsverksamhet

Förväntade vinster som ingår i framtida premier - skadeförsäkringsverksamhet

**Total EPIFP**

	<b>C0060</b>
<b>R0700</b>	12 090 635
<b>R0710</b>	
<b>R0720</b>	
<b>R0730</b>	
<b>R0740</b>	
<b>R0760</b>	12 090 635

<b>R0770</b>	-
<b>R0780</b>	74 400
<b>R0790</b>	74 400

## Bilaga 7: S.25.01.21 Solvenskapitalkrav

		Solvenskapitalkrav brutto	Förenklingar
		C0110	C0120
Marknadsrisk	R0010	6 492 273	
Motpartsrisk	R0020	145 128	
Teckningsrisk för livförsäkring	R0030	30 717	
Teckningsrisk för sjukförsäkring	R0040	272 528	
Teckningsrisk för skadeförsäkring	R0050	964 626	
Diversifiering	R0060	-982 168	
Immateriell tillgångsrisk	R0070	-	
<b>Primärt solvenskapitalkrav</b>	<b>R0100</b>	<b>6 923 104</b>	

### Beräkning av solvenskapitalkrav

Operativ risk  
Förlusttäckningskapacitet i försäkringstekniska avsättningar  
Förlusttäckningskapacitet i uppskjutna skatter  
Kapitalkrav för verksamhet som drivs i enlighet med art. 4 i direktiv 2003/41/EG

### Solvenskapitalkrav exklusive kapitaltillägg

Kapitaltillägg redan infört  
varav redan fastställda kapitaltillägg – artikel 37.1 typ a  
varav redan fastställda kapitaltillägg – artikel 37.1 typ b  
varav redan fastställda kapitaltillägg – artikel 37.1 typ c  
varav redan fastställda kapitaltillägg – artikel 37.1 typ d

### Solvenskapitalkrav

### Övrig information om solvenskapitalkrav

Kapitalkrav för undergruppen för durationsbaserad aktiekursrisk  
Totalt belopp för teoretiska solvenskapitalkrav för återstående del  
Totalt belopp för teoretiskt solvenskapitalkrav för separata fonder  
Totalt belopp för teoretiskt solvenskapitalkrav för matchningsjusteringsportföljer  
Diversifieringseffekter till följd av aggregering av nSCR separata fonder för artikel 304

	C0100
R0130	91 731
R0140	-
R0150	-828 576
R0160	
R0200	6 186 259
R0210	
R0211	
R0212	
R0213	
R0214	
R0220	6 186 259

R0400	
R0410	
R0420	
R0430	
R0440	

### Primärt solvenskapitalkrav (företagsspecifika parametrar)

Teckningsrisk för livförsäkring  
Teckningsrisk för sjukförsäkring  
Teckningsrisk för skadeförsäkring

	Företagsspecifika parametrar
	C0090
R0030	
R0040	
R0050	

### Metodik för beräkning av skattesats

Metodik baserad på genomsnittlig skattesats

	JA/NEJ
	C0109
R0590	(2) Nej

### Beräkning av förlustabsorberande kapital från uppskjuten skatt

Förlusttäckningskapacitet hos uppskjutna skatter  
Förlusttäckningskapacitet hos uppskjutna skatter motiverad av återföring av uppskjutna skatteskulder  
Förlusttäckningskapacitet hos uppskjutna skatter motiverad med hänvisning till sannolika framtida skattepliktiga ekonomiska överskott  
Förlusttäckningskapacitet hos uppskjutna skatter motiverad av förlustutjämning bakåt, innevarande år  
Förlusttäckningskapacitet hos uppskjutna skatter motiverad av förlustutjämning bakåt, kommande år  
Maximal förlusttäckningskapacitet hos uppskjutna skatter

	Förlusttäckningskapacitet hos uppskjutna skatter
	C0130
R0160	
R0640	-828 576
R0650	-974 131
R0660	145 555
R0670	
R0680	
R0690	-1 445 056

## Bilaga 8: S.28.01.01 Minimikapitalkrav

### Linjär formelkomponent för försäkrings- och återförsäkringsförpliktelser för skadeförsäkring

	Minimikapitalkrav NL resultat
	<b>C0010</b>
<b>R0010</b>	508 146

Sjukvårdsförsäkring och proportionell återförsäkring

Försäkring avseende inkomstskydd och proportionell återförsäkring

Trygghetsförsäkring vid arbetsskada och proportionell återförsäkring

Ansvarsförsäkring för motorfordon och proportionell återförsäkring

Övrig motorfordonsförsäkring och proportionell återförsäkring

Sjö-, luftfarts- och transportförsäkring och proportionell återförsäkring

Försäkring mot brand och annan skada på egendom och proportionell återförsäkring

Allmän ansvarsförsäkring och proportionell återförsäkring

Kredit- och borgensförsäkring och proportionell återförsäkring

Rättsskyddsförsäkring och proportionell återförsäkring

Assistansförsäkring och proportionell återförsäkring

Försäkring mot ekonomiska förluster av olika slag och proportionell återförsäkring

Icke-proportionell sjukåterförsäkring

Icke-proportionell olycksfallsåterförsäkring

Icke-proportionell sjö-, luftfarts- och transportåterförsäkring

Icke-proportionell egendomsåterförsäkring

	Bästa skattning och försäkringstekniska avsättningar netto (efter återförsäkring/ specialföretag) beräknade som helhet	Premieinkomst netto (efter återförsäkring) under de senaste 12 månaderna
	<b>C0020</b>	<b>C0030</b>
<b>R0020</b>		
<b>R0030</b>	596 206	216 087
<b>R0040</b>		
<b>R0050</b>	424 794	258 812
<b>R0060</b>	488 296	969 691
<b>R0070</b>		
<b>R0080</b>	950 326	1 405 210
<b>R0090</b>		
<b>R0100</b>		
<b>R0110</b>		
<b>R0120</b>	2 717	5 152
<b>R0130</b>		
<b>R0140</b>	12 075	1 584
<b>R0150</b>	192 971	12 608
<b>R0160</b>		
<b>R0170</b>	60 205	105 068

### Linjär formelkomponent för försäkrings- och återförsäkringsförpliktelser för livförsäkring

	Minimikapitalkrav L resultat
	<b>C0040</b>
<b>R0200</b>	12 063

Förpliktelser med rätt till andel i överskott - garanterade förmåner

Förpliktelser med rätt till andel i överskott - diskretionära förmåner

Försäkringsförpliktelser med indexreglerade förmåner och fondförsäkring

Annan liv(åter)försäkrings- och sjuk(åter)försäkringsförpliktelser

Sammanlagd risksumma för alla liv(åter)försäkringsförpliktelser

	Bästa skattning och försäkringstekniska avsättningar netto (efter återförsäkring/ specialföretag) beräknade som helhet	Premieinkomst netto (efter återförsäkring) under de senaste 12 månaderna
	<b>C0050</b>	<b>C0060</b>
<b>R0210</b>		
<b>R0220</b>		
<b>R0230</b>		
<b>R0240</b>	574 418	
<b>R0250</b>		

### Övergripande beräkning av minimikapitalkrav

Linjärt minimikapitalkrav

Solvenskapitalkrav

Högsta minimikapitalkrav

Lägsta minimikapitalkrav

Kombinerat minimikapitalkrav

Tröskelvärde för minimikapitalkrav

**Minimikapitalkrav**

	<b>C0070</b>
<b>R0300</b>	542 282
<b>R0310</b>	6 186 259
<b>R0320</b>	2 783 816
<b>R0330</b>	1 546 565
<b>R0340</b>	1 546 565
<b>R0350</b>	46 523
<b>R0400</b>	1 546 565