



Länsförsäkringar
Jämtland

Rapport om solvens och finansiell
ställning

2025



Sammanfattning

Verksamhet och resultat

Länsförsäkringar Jämtland (LF Jämtland¹) är ett kundägt sakförsäkringsbolag med verksamhet i Jämtlands län. Bolaget är ett av 23 länsförsäkringsbolag och en del av länsförsäkringsgruppen. Bolaget erbjuder sakförsäkringar och förmedlar ett brett utbud av livförsäkring, banktjänster samt djur- och grödaförsäkring från Länsförsäkringar AB och dess helägda dotterbolag. De huvudsakliga affärgrenarna (LoB) för direkt affär utgörs av försäkring mot brand och annan skada på egendom, ansvarsförsäkring för motorfordon samt övrig motorfordonsförsäkring. Bolaget tar även emot återförsäkring från andra försäkringsföretag avseende samtliga affärgrenar och tilläggsförsäkring samt lång olycksfalls- och sjukförsäkring.

Inga materiella förändringar avseende bolagets verksamhet har skett under rapportperioden. Det redovisade resultatet för år 2025 uppgick till 149 905 tkr (278 793 tkr) före bokslutsdispositioner och skatt, varav försäkringsrörelsens tekniska resultat uppgick till 17 261 tkr (-50 259 tkr efter återbäring). Sakförsäkringsaffären har fortsatt att växa under 2025 och premieintäkterna för egen räkning ökade med 8,4 procent till 628 269 tkr (579 418 tkr). Kapitalförvaltningen redovisar ett positivt resultat för året om 148 698 tkr (319 467 tkr). Resultatet efter dispositioner och skatt uppgår till 128 523 tkr (141 578 tkr), skillnaden mellan åren beror främst på kapitalförvaltningens resultat, uppskjuten skatt och återbäring.

Företagsstyrningssystemet

Bolaget har ett väl genomarbetat företagsstyrningssystem som bygger på tydlig ansvarsfördelning för fullmäktige, styrelse, vd och ledning, med stöd av styrelseutskott samt de oberoende centrala funktionerna för riskhantering, regelefterlevnad, aktuarie och internrevision. Bolaget arbetar enligt principen om tre försvarslinjer och har etablerade processer för intern kontroll, incidentrapportering, lämplighetsprövning och hantering av utlagd verksamhet. Styrelsens årliga utvärdering visar att företagsstyrningssystemet, där riskhanteringssystemet och system för intern kontroll ingår, är effektivt och ändamålsenligt i förhållande till verksamhetens art, omfattning och komplexitet. Under året har bolaget förstärkt sin styrning av IKT- och cyberrisker genom anpassning till det nya DORA-regelverket och bland annat implementerat en IKT-riskhanteringsfunktion.

Materiella förändringar har skett i företagsstyrningssystemet under rapportperioden. Förändringarna avser nya ledamöter i styrelsen, fastställande av ny bolagsordning, förstärkning av organisation för intern styrning och kontroll samt förändringar i utlagd verksamhet av väsentlig betydelse.

¹Bolagets kommunikativa namn är "LF Jämtland". Det juridiska namnet är fortsatt Länsförsäkringar Jämtland.

Den årliga egna risk- och solvensanalysen (ERSA), som är integrerad i affärs- och kapitalplaneringen, visar att LF Jämtland har god motståndskraft mot betydande negativa scenarier, såsom kraftiga börsfall eller ökade skadekostnader, utan behov av extraordinär kapitalanskaffning.

Riskprofil

Bolagets riskprofil domineras av marknadsrisk och skadeförsäkringsrisk. Marknadsrisk utgör 79,7 procent (77 procent) och skadeförsäkringsrisk till 11,2 procent (13,3 procent) av total riskexponering mätt som solvenskapitalkrav enligt standardformeln. Marknadsriskerna hanteras genom att tillgångsportföljen är väl diversifierad och placeringarna sker enligt aktsamhetsprincipen. Bolagets enskilt största marknadsrisk är aktierisk. Detta beror till stor del på grund av tre större innehav som är Länsförsäkringar AB, Humlegården Fastigheter AB och Lansa Fastigheter AB. Dessa innehav uppgår till cirka 47 procent av tillgångsportföljen.

Skadeförsäkringsrisken utgör drygt en tiondel av kapitalkravet och är koncentrerad till trafikförsäkring, egendomsförsäkring samt sjuk- och olycksfallsförsäkring. Bolaget är därutöver i mindre utsträckning exponerat för livförsäkringsrisk via skadelivräntor, motpartsrisk och operativ risk. Återförsäkringsskyddet inom länsförsäkringsgruppen har en central roll i att begränsa premie-, reserv- och katastrofrisker. Riskprofilen har bedömts i huvudsak oförändrad jämfört med föregående år.

Under 2025 har det inte skett någon materiell förändring av bolagets riskprofil.

Värdering för solvensändamål

Den finansiella redovisningen är upprättad i enlighet med Lag om årsredovisning i försäkringsföretag (ÅRFL) och Finansinspektionens föreskrifter och allmänna råd (FFFS 2019:23) om årsredovisning i försäkringsföretag och tjänstepensionsföretag samt Rådet för finansiell rapporterings rekommendation RFR 2 Redovisning för juridisk person. Inom Solvens 2-regelverket är huvudprincipen att tillgångar och skulder ska värderas till marknadsvärde. Till följd av Solvens 2-justeringar är tillgångarna 9 205 tkr lägre än skulderna i Solvens 2-balansräkningen jämfört med balansräkningen i årsredovisningen vid slutet av året. Solvens 2-justeringarna är främst hänförliga till omvärdering av försäkringstekniska avsättningar.

De försäkringstekniska avsättningarna brutto uppgick per 31 december 2025 till 965 345 tkr (960 785 tkr), vilket motsvarar en ökning med 0,5 procent från föregående år.

Finansiering

Kapitalplanering genomförs en gång per år och är integrerad med affärsplaneringen. Storleken på kapitalbehovet och tillgången till kapital analyseras där målet är att säkerställa att kapitalbasen är tillräcklig för att bära de risker som följer av realiserandet av affärsplanen.

Bolagets kapital situation har förändrats under rapportperioden med anledning av genomlysning av underliggande aktieinnehav i dotterbolaget Länsförsäkringar Jämtland Fastigheter AB och värdetillväxt i aktieportföljen. Vid årets slut uppgick medräkningsbar kapitalbas för att täcka solvenskapitalkrav (SCR) till 3 065 079 tkr (2 987 669 tkr) och medräkningsbar kapitalbas för att täcka minimikapitalkravet (MCR) till 3 065 079 tkr (2 987 669 tkr). SCR uppgick till 1 919 193 tkr (1 473 696 tkr) och MCR uppgick till

479 798 tkr (368 424 tkr) vilket innebar en solvenskvot om 160 procent (203 procent). Kapitalbasen i Länsförsäkringar Jämtland består endast av primärkapital nivå 1, och tillåts därför i sin helhet täcka solvenskapitalkrav och minimikapitalkrav. Bolaget använder standardformeln för beräkning av solvenskapitalkravet.

Övriga väsentliga händelser under rapporteringsperioden

LF Jämtland antog inför 2025 en ny strategi LF Jämtland 2030. En viktig pusselbit i denna strategi är att arbeta med effektiviseringar och stärka affärerna, med bland annat ett stort fokus på Personrisk. För att uppnå våra långsiktiga mål med effektiviseringar och uppnå synergier, har vi också flyttat skaderegleringen för sjuk-och olycksfallsaffärerna till LF Västerbotten, ett sätt att frigöra resurser för att fokusera på mer utveckling och tillväxt i personriskaffären samt utveckla det lokala kundmötet.

Arbetet med LF Jämtland 2030 följer av LF gruppen och Federationens gemensamma strategiska dokument och går i linje med den uppdaterade Marknads- och IT-strategi samt Varumärke strategi som reviderats under 2025. Dokumenten har ett tioårsperspektiv och sätter tydlig riktning mot federationens målbild för 2033. Strategierna vägleder federationen framåt både gällande utveckling och i den dagliga operativa verksamheten både lokalt och nationellt.

LF Jämtland började under våren 2025 utföra skadedjurservice i egen regi. Det har inneburit fler kundmöten runt om i länet där vi fått möjlighet att både hjälpa våra kunder med att hantera skadedjur och samtidigt på plats hos kunden se över kundens hela behov av våra tjänster.

Dotterbolaget Länsförsäkringar Jämtland Fastigheter AB har under året deltagit i en nyemission om 60 Mkr i Lansa Fastigheter AB.

Väsentliga förändringar efter rapporteringsperiodens slut

Den 28 februari 2026 genomförde USA och Israel ett gemensamt anfall mot Iran, som svarade med motattacker i flera länder runt Persiska viken. Detta har påverkat makroekonomin och stor osäkerhet råder i regionen vilket påverkar världens börser med stor volatilitet och stigande priser på olja. Påverkan för LF Jämtland är främst att placeringstillgångarna påverkas av den finansiella marknadsutvecklingen. Bolaget har en differentierad placeringsportfölj som klarar kraftiga börsnedgångar. Bolaget följer löpande utvecklingen och gör nödvändiga åtgärder vid behov.

Rapport om solvens och finansiell ställning 2025

Länsförsäkringar Jämtland

Innehållsförteckning

A.	VERKSAMHET OCH RESULTAT	1
A.1	Verksamhet	1
A.2	Försäkringsresultat	3
A.3	Investeringsresultat	4
A.4	Resultat från övriga verksamheter	5
A.5	Övrig information	5
B.	FÖRETAGSSTYRNINGSSYSTEM	6
B.1	Allmän information om företagsstyrningssystemet	6
B.2	Lämplighetskrav	10
B.3	Riskhanteringssystem inklusive egen risk- och solvensbedömning	11
B.4	Internkontrollsystem	17
B.5	Internrevisionsfunktion	18
B.6	Aktuariefunktion	19
B.7	Uppdragsavtal	19
B.8	Övrig information	20
C.	RISKPROFIL	21
C.1	Teckningsrisk	22
C.2	Marknadsrisk	25
C.3	Kreditrisk	29
C.4	Likviditetsrisk	31
C.5	Operativ risk	32
C.6	Övriga materiella risker	34
C.7	Övrig information	38
D.	VÄRDERING FÖR SOLVENSÄNDAMÅL	39
D.1	Tillgångar	40
D.2	Försäkringstekniska avsättningar	43
D.3	Andra skulder	47
D.4	Alternativa värderingsmetoder	49
D.5	Övrig information	51
E.	FINANSIERING	52
E.1	Kapitalbas	52
E.2	Solvenskapitalkrav och minimikapitalkrav	54
E.3	Användning av undergruppen för durationsbaserad aktiekursrisk vid beräkning av solvenskapitalkravet	55
E.4	Skillnader mellan standardformeln och använda interna modeller	55
E.5	Överträdelser av minimikapitalkravet och solvenskapitalkravet	55
E.6	Övrig information	56

Bilagor

- Bilaga 1: Balansräkning (Rapport S.02.01)
- Bilaga 2: Premier, ersättning och kostnader per affärgren (Rapport S.05.01)
- Bilaga 3: Försäkringstekniska avsättningar för livförsäkring och SLT sjukförsäkring (Rapport S.12.01)
- Bilaga 4: Försäkringstekniska avsättningar, skadeförsäkring (Rapport S.17.01)
- Bilaga 5: Skadeförsäkringsersättningar (Rapport S.19.01)
- Bilaga 6: Kapitalbas (Rapport S.23.01)
- Bilaga 7: Solvenskapitalkrav (Rapport S.25.01)
- Bilaga 8: Minimikapitalkrav (Rapport S.28.01)

Not till läsaren

Rapporten har upprättats i enlighet med de krav på sådan information som anges i försäkringsrörelselagen (2010:2043) samt Kommissionens delegerade förordning och EIOPA:s riktlinjer. Rapporten följer strukturen i bilaga XX i förordningen. Vid bedömning av om en upplysning är materiell eller inte har bolaget utgått från den definition av materialitet som framgår av artikel 291 i ovan nämnda förordning vilket innebär att informationen är materiell om dess utelämnande eller felaktiga framställning skulle kunna påverka den avsedda användarens beslutsprocess eller bedömning, inbegripet tillsynsmyndigheterna

A. Verksamhet och resultat

I detta avsnitt följer en redogörelse för bolagets verksamhet och resultat.

A.1 Verksamhet

A.1.1 Om Länsförsäkringar Jämtland

Länsförsäkringar Jämtland bildades 1848 och har idag totalt omkring 62 000 skadeförsäkringskunder där försäkringstagarna äger bolaget. Målsättningen för Länsförsäkringar Jämtland är att ge kunderna ekonomisk trygghet och säkerhet genom att tillhandahålla konkurrenskraftiga försäkringar och finansiella tjänster. Länsförsäkringar Jämtland har sitt verksamhetsområde i Jämtland län.

Bolaget erbjuder försäkring för företag, skogs- och lantbruk, privatpersoners skade- och livförsäkringar samt banktjänster. Bolaget är även delaktigt i olika gemensamma återförsäkringsaffärer inom länsförsäkringsgruppen och sockenbolagen. Förutom verksamhet där Länsförsäkringar Jämtland har egen koncession erbjuder bolaget försäkring inom livförsäkringsområdet samt bank- och fondtjänster genom avtal med Länsförsäkringar AB och dess helägda dotterbolag. För de förmedlade affärerna har bolaget ansvaret för kundrelationerna och kreditkvalitén.

Bolaget bedriver verksamhet inom nedanstående angivna affärsgränar (S2 LoB) enligt EU-förordningen 2015/35 bilaga I:

- Försäkring avseende inkomstskydd
- Ansvarsförsäkring för motorfordon
- Övrig motorfordonsförsäkring
- Försäkring mot brand och annan skada på egendom
- Proportionell ansvarsåterförsäkring för motorfordon
- Proportionell övrig motoråterförsäkring
- Proportionell assistansåterförsäkring
- Proportionell mottagen återförsäkring brand och annan skada på egendom
- Icke-proportionell sjukåterförsäkring
- Icke-proportionell olycksfallsåterförsäkring
- Icke-proportionell egendomsåterförsäkring
- Livräntor som härrör från skadeförsäkringsavtal och som avser andra försäkringsförpliktelser än sjukförsäkringsförpliktelser
- Livåterförsäkring

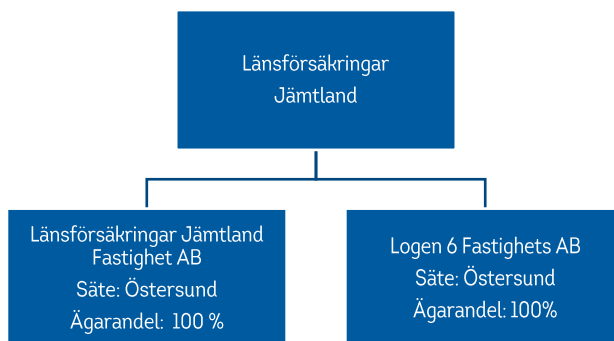
Ägarstyrning och operativ organisation

Länsförsäkringar Jämtland ingår som ett av 23 lokala och kundägda länsförsäkringsbolag i länsförsäkringsgruppen. För länsförsäkringsbolagens gemensamma service- och utvecklingsverksamhet äger gruppen tillsammans Länsförsäkringar AB med dotterbolag, där Länsförsäkringar Jämtland äger 2,5 procent.

Länsförsäkringar Jämtland är ett ömsesidigt skadeförsäkringsbolag, vilket betyder att ägarna utgörs av bolagets försäkringstagare. Dessa har inflytande över verksamheten och utser representanter till fullmäktige som är bolagets högsta beslutande organ. Fullmäktige består av 51 fullmäktigeledamöter. Bolagsstämman utser bolagets styrelse som består av 8 ledamöter. Därutöver ingår 2 personalrepresentanter i styrelsen. Bolagets verksamhetsområde är åtta kommuner inom ett län.

Koncernen Länsförsäkringar Jämtland består av moderbolaget Länsförsäkringar Jämtland 593200–1828) och dess dotterbolag Länsförsäkringar Jämtland Fastigheter AB (556660–2537) samt ett vilande bolag Logen 6 AB (556763–5163).

Figur A.1 (1): Länsförsäkringar Jämtlands dotterbolag och anknutna företag 31 december 2025



Extern revisor och finansiell tillsyn

Bolaget står under tillsyn av Finansinspektionen <http://www.fi.se>

Kontaktuppgifter:

Brunnsgatan 3, Box 781

102 97 Stockholm

Telefon nr: 08-408 98 000

Bolagets revisionsbyrå för räkenskapsåret är Öhrlings PricewaterhouseCoopers AB. Huvudansvarig revisor är Morgan Sandström, auktoriserad revisor Öhrlings PricewaterhouseCoopers AB <https://pwc.se>

Kontaktuppgifter: Morgan Sandström Auktoriserad revisor,

Adress Torsgatan 21

Ort 113 97 Stockholm

Telefon nr:010-213 30 00

A.1.2 Betydande affärshändelser under rapporteringsperioden

LF Jämtland antog inför 2025 en ny strategi LF Jämtland 2030. En viktig pusselbit i den nya strategin är att arbeta med effektiviseringar och stärka affärerna, bland annat med fokus på Personrisk. För att uppnå den långsiktiga strategin med effektiviseringar och synergier har skadereglering för sjuk- och olycksfallsaffärerna lagts ut till LF Västerbotten. Från och med 2025 började bolaget utföra skadedjursservice i egen regi.

Vidare följer den nya strategin LF gruppens gemensamma strategiska dokument och uppdaterade marknadsplanen 2033, som konkretiserar, IT-, och varumärkesstrategin.

Kapitalsituationen för bolaget har stärkts bland annat av en finansiell marknadsutvecklingen där bolagets placeringstillgångar har haft en positiv avkastning på 3,8 procent. Bolaget har också deltagit i en nyemission i fastighetsbolaget Lansa Fastigheter AB, om 60 Mkr.

Dotterbolaget Länsförsäkringar Jämtland fastigheter AB genomlysas från och med i år, vilket är ett resultat av Solvens 2018 översynen. Regulatoriskt enligt standardformeln bidrar nu innehaven i dotterbolaget med kapitalkrav för aktierisk typ 2, vilket ökat solvenskravet. Tidigare beräkning av risk belastade dotterbolaget med kapitalkrav för strategiska innehav. Detta har inneburit en påverkan på solvenskvoten från 203 procent till 160 procent.

A.2 Försäkringsresultat

I tabellen nedan presenteras bruttopremieintäkter och försäkringsresultat för både direkt affär samt mottagen återförsäkring sammanslaget. För mer detaljerad information per affärsgren, se den publika rapportmallen S.05.01 i bilaga 2.

Affärsgren (S2 LoB, tkr)	2025		2024	
	Premieintäkt (brutto)	Försäkringsresultat (netto)	Premieintäkt (brutto)	Försäkringsresultat (netto)
Försäkring avseende inkomstskydd	39 428	-19 722	34 925	-8 214
Ansvarsförsäkring för motorfordon	65 456	-11 644	64 028	4 784
Övrig motorfordonsförsäkring	207 878	235	186 773	-17 449
Försäkring mot brand och annan skada på egendom	335 863	14 613	322 371	4 115
Assistans	439	-54	370	-115
Icke-proportionell skadeåterförsäkring	23 650	10 074	25 346	40 815
Livräntor och livåterförsäkring	28	10 958	28	-7 366
Kapitalavkastning överförd från finansrörelsen	-	12 828	-	33 169
Återbäring	-	-	-	-100 000
Övriga tekniska intäkter och kostnader	-	-	-	-
Skadeförsäkringsrörelsens tekniska resultat enligt årsredovisningen	672 742	17 261	633 840	-50 259

Tabell A.2 (1): Premieintäkter och försäkringsresultat per affärsgren 31 december 2025.

Bolagets intäkter består av premieintäkt efter avgiven återförsäkring och överförd kapitalavkastning från investeringsverksamheten. Premieintäkten brutto ökar totalt med cirka 6 procent jämfört med föregående år, framför allt drivet av affärsgrenarna assistans, övrig motorfordonsförsäkring och försäkring avseende inkomstskydd. Ökningen är en kombination av premiejusteringar och beståndsökningar i antal försäkringar. Antalet försäkringar ökade med cirka 6 300 under året. Överförd kapitalavkastning från investeringsverksamheten uppgick till 12 827 tkr, jämfört med 33 169 tkr föregående år. Av överförd kapitalavkastning avser 16 583 tkr skade- och skadeåterförsäkringsförpliktelser samt -3 756 tkr livförsäkringsförpliktelser.

Livförsäkringsförpliktelserna består av fastställda skadelivräntor vars utveckling beror på de räntebärande finansiella instrument som förpliktelserna är kopplade emot.

Bolagets kostnader består av försäkringsersättningar efter avgiven återförsäkring, omkostnader för skadereglering och övrig drift av verksamheten samt återbäring till kunderna. Skadeförsäkringsrörelsens tekniska resultat enligt årsredovisningen uppgick till 17 261 tkr, vilket är en ökning med 67 520 tkr jämfört med föregående år. En stor del av skillnaden beror på 2024 års återbäring till kunderna på 100 000 tkr. Skadekostnaderna för egen räkning ökar totalt med cirka 14 procent jämfört med föregående år, främst på grund av ökade skadekostnader inom försäkring avseende inkomstskydd och försäkring mot brand och annan skada på egendom. Omkostnaderna ökade under verksamhetsåret med cirka en procent, vilket främst beror på ökade IT-kostnader.

Länsförsäkringar Jämtland är enbart verksamt i Sverige och tecknar försäkringar i Jämtlands Län.

A.3 Investeringsresultat

Nedan visas tabell över investeringsresultat per tillgångskategori under rapporteringsperioden samt föregående period.

Investeringsresultat per tillgångskategori 2025 (tkr)	Utdelning	Ränta	Hyra	Orealiserat resultat	Realiserat resultat
Aktier	17 571	-	-	119 800	-
Investeringsfonder	12 116	-	-	-17 219	22 457
Likvida medel och andra insättningar	-	2 834	-	-	-
Hypotekslån och andra lån	-	4 002	-	-	-
Fastigheter	-	-	-	3 500	-
Övriga investeringar	-	-	-	-	-
Summa	29 687	6 836		106 081	22 457

Investeringsresultat per tillgångskategori 2024 (tkr)	Utdelning	Ränta	Hyra	Orealiserat resultat	Realiserat resultat
Aktier	17 571	-	-	96 665	-
Investeringsfonder	12 337	-	-	220 454	1 057
Likvida medel och andra insättningar	-	2 670	-	-	-
Hypotekslån och andra lån	-	4 002	-	-	-
Fastigheter	-	-	-	1 000	-
Övriga investeringar	-	-	-	-	-
Summa	29 908	6 672		318 119	1 057

Tabell A.3 (1): Investeringsresultat per tillgångskategori den 31 december 2025 samt föregående period.

Resultatet i kapitalförvaltningen minskar jämfört med föregående rapportperiod då bolagets placeringar under året påverkats av oroligheterna i omvärlden. Största delen av investeringsresultatet kommer ifrån värdeuppgång på aktier i svenska bolag. På räntesidan är det främst företagsobligationer som har bidragit positivt till resultatet. Avkastningen för totala portföljen blev 3,8 procent (9,2 procent).

A.3.1 Vinster och förluster som direkt påverkar eget kapital

Alla vinster och förluster inom Länsförsäkringar Jämtlands kapitalförvaltning redovisas i årets resultat och påverkar på så sätt det egna kapitalet. Bolaget redovisar inget övrigt totalresultat.

A.3.2 Värdepapperisering

Bolaget har inga investeringar i värdepapperiserade tillgångar.

A.4 Resultat från övriga verksamheter

Förmedlad affär

Bolaget erbjuder och förmedlar ett brett utbud av liv-, hälsa-, - samt bank- och fondtjänster genom avtal med Länsförsäkringar AB och dess helägda dotterbolag. För de förmedlade affärerna har Länsförsäkringar Jämtland ansvaret för kundrelationerna och erhåller ersättning för detta.

Intäkter och kostnader från övrig verksamhet (tkr)	2025			2024		
	Intäkter	Kostnader	Resultat	Intäkter	Kostnader	Resultat
Förmedlad bankaffär	47 774	-63 672	-15 898	65 215	-57 229	7 986
Förmedlad livförsäkringsaffär	9 843	-10 269	-426	11 422	-9 823	1 599
Summa	57 617	-73 941	-16 324	76 637	-67 052	9 585

Tabell A.4 (1): Intäkter och kostnader från övrig verksamhet per 31 december 2025 jämfört med föregående period.

Den sammantagna affärsvolymen i bankaffären har ökat till 13 654 Mkr, en ökning med 1 129 Mkr jämfört med föregående år. Det motsvarar en ökning om cirka 9 procent. Antalet kunder i bankverksamheten uppgår till 21 400, vilket är en ökning med 1 000 kunder jämfört med föregående år. Resultatet i den förmedlade bankverksamheten blev -15,9 Mkr.

Försäljningen av liv- och pensionsprodukter uppgick till en sammanlagd premieinkomst om 275 Mkr vilket är en svag minskning jämfört med året innan. Det förvaltade kapitalet ökade med 128 Mkr, en ökning motsvarande 3,6 procent. Resultatet i den förmedlade livaffären blev -0,4 tkr.

Leasingavtal

LF Jämtland har operationella leasingavtal avseende företagsbilar och kontorsmaskiner, dessa är dock ej att betrakta som materiella. Bolaget har inga finansiella leasingavtal.

A.5 Övrig information

Kommande regelverksändringar, 2020-översynen av Solvens II-regelverket

Ändringsdirektivet (EU) 2025/2, som ska börja tillämpas den 30 januari 2027, innebär bland annat nya krav på likviditetsplanering, makroekonomisk analys, klimatrelaterade risker och rapportering, samt förändringar i beräkningen av kapitalkrav och försäkringstekniska avsättningar. De finansiella effekterna för Länsförsäkringar Jämtland bedöms vara begränsade. Analyser pågår dock ännu och utfallet kan komma att ändras över tid.

B. Företagsstyrningssystem

B.1 Allmän information om företagsstyrningssystemet

Företagsstyrningssystemet är ramverket utifrån vilket bolaget styr och organiserar verksamheten. Utgångspunkten är uppdraget från ägarna, interna och externa regelverk samt principer för ekonomistyrning och riskhantering. Företagsstyrningssystemet ska säkerställa en sund och ansvarsfull styrning av verksamheten mot uppsatta mål och med en god intern kontroll och riskhantering i verksamheten.

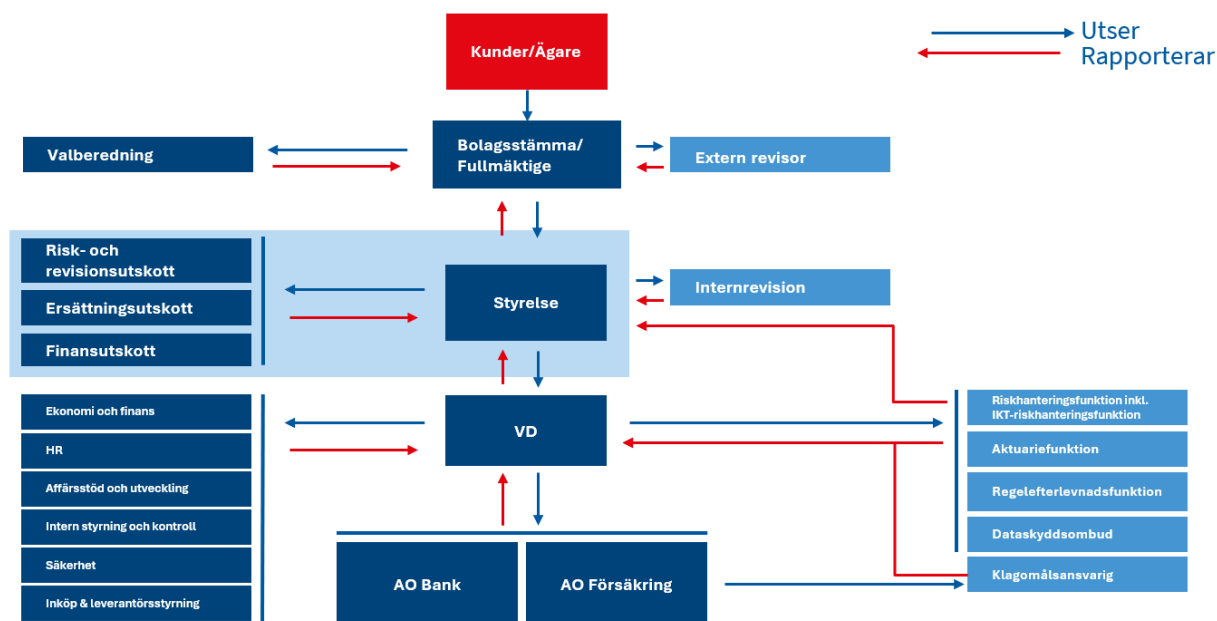
Med bakgrund i utgångspunkter för företagsstyrning och organisationen ska företagsstyrningssystemet bestå av följande övergripande delar:

- Organisation
- System för intern kontroll
- System för riskhantering ink. IKT-riskhantering

Varje komponent i företagsstyrningssystemet ska utgöra en separat del. Samtidigt är varje komponent beroende av hur de andra komponenterna är utformade eftersom de kan vara kopplade till eller påverkas av varandra. Det innebär att en del av systemet kan vara beroende av en annan del för att fungera korrekt. Det är viktigt att alla komponenter samverkar och är samordnade för att företagsstyrningssystemet ska vara helt och hållet ändamålsenligt. Tillsammans utgör komponenterna bolagets företagsstyrningssystem.

B.1.1 Strukturen hos förvaltnings- och ledningsorganen samt centrala funktioner

Figur B.1 (1) Organisationsstruktur.



Fullmäktige

Fullmäktige är det högsta beslutande organet. Fullmäktige beslutar bland annat om bolagsordningen och väljer bolagets styrelse och revisor på förslag från valberedningen. Fullmäktige ska även besluta om arvoden för styrelseledamöter och revisorer samt ansvarsfrihet för styrelse och vd. Fullmäktiges befogenheter utövas av ett antal fullmäktigeledamöter tillika skadeförsäkringstagare som utses av och röstas fram av försäkringstagarna för en mandatperiod om tre år.

Styrelse

Styrelsen ansvarar för bolagets organisation och förvaltning och ska behandla och fatta beslut i frågor av väsentlig betydelse och av övergripande natur, som rör bolagets verksamhet. Detta innefattar att:

- handlägga och fatta beslut i frågor av väsentlig betydelse och av övergripande natur rörande bolagets verksamhet
- kontinuerligt hålla sig underrättad om bolagets utveckling för att fortlöpande kunna bedöma bolagets ekonomiska situation och finansiella ställning
- fastställa en ändamålsenlig operativ organisation för bolaget, verksamhetens mål och strategier
- upprätthålla ett ändamålsenligt företagsstyrnings- och riskhanteringssystem inklusive fastställande och godkännande av väsentliga styrande dokument
- upprätthållande av den interna styrningen och kontrollen inklusive förvaltningsmetoder samt lämpliga rapporteringsrutiner
- regelbundet behandla och utvärdera bolagets riskutveckling och riskhantering inklusive IKT-riskhantering
- säkerställa genomförande av egen risk- och solvensanalys
- säkerställa att det finns oberoende centrala funktioner
- säkerställa att det finns processer för lämplighetsprövning
- säkerställa att utlagd verksamhet sker i enlighet med gällande regelverk
- ansvara för bolagets ersättningssystem
- tillsätta utskott som bereder styrelsens arbete
- utse, utvärdera och entlediga vd.

Bolagets styrelse ska även säkerställa ett effektivt flöde av information inom bolaget samt att information från riskhanteringssystemet löpande beaktas i bolagets beslutsprocesser.

Styrelsens utskott

Risk- och revisionsutskottet

Risk- och revisionsutskottet är ett utskott till bolagets styrelse vars ledamöter är oberoende i förhållande till bolaget och bolagsledningen. Risk- och revisionsutskottet ska på styrelsens uppdrag bereda, övervaka och svara för arbetet med att kvalitetssäkra bolagets interna styrning och kontroll vad avser:

- finansiell rapportering,
- riskhantering,
- regelefterlevnad,
- övrig intern styrning och kontroll, samt
- ärenden som styrelsen hänskjuter till Risk- och revisionsutskottet.

Risk- och revisionsutskottets ordförande ska vid varje styrelsemöte rapportera till styrelsen om utskottets arbete och motivera de rekommendationer till beslut som utskottet ger styrelsen.

Finansutskott

Finansutskottet stödjer styrelsen i risk- och kapitalfrågor och utgör forum för analys av och fördjupad diskussion kring bolagets risktagande och kapitalbehov. Utskottet bereder och behandlar inför styrelsens beslut, ärenden rörande dessa frågor. Finansutskottet ansvarar för att löpande följa utvecklingen av Bolagets tillgångar och att placeringar sker inom de ramar som styrelsen beslutat. Utskottet tar även fram förslag till eventuella förändringar av normalportföljen och det regelverk som styr Bolagets kapitalförvaltning. Utskottet rapporterar utskottets arbete, iakttagelser och ställningstaganden till styrelsen.

Ersättningsutskottet

Ersättningsutskottet är beredande organ till styrelsen och ska därvid utarbeta förslag till styrelsens beslut om ersättning och övriga villkor för vd. Varje förändring av löner och villkor ska göras tillgängliga för styrelsens övriga ledamöter. Ersättningsutskottet har ett delegerat ansvar att hålla sig informerade om utveckling och utformning av ersättning till anställda i ledande positioner.

Vd

Vd för Länsförsäkringar Jämtland är ansvarig enligt lag och myndigheters föreskrifter för den löpande förvaltningen av bolaget. Vd ska följa de riktlinjer och anvisningar som styrelsen meddelar i Instruktion för verkställande direktör eller på annat sätt. Vd delegerar ansvar och befogenheter till berörda befattningshavare enligt styrdokument. Vd ansvarar vidare för att säkerställa att nödvändiga styrdokument finns och tillämpas inom respektive ansvarsområde. Vd äger, i den utsträckning inte annat beslutats av styrelsen, rätt att fatta beslut i de frågor denna ansvarar för enligt Instruktion för verkställande direktör. Styrelsen utser vd.

Centrala funktioner

Nedan följer en kort beskrivning av de centrala funktionerna, Riskhanteringsfunktionen, Regelefterlevnadsfunktionen, Internrevisionsfunktionen och Aktuariefunktionen:

- Regelefterlevnadsfunktionen har det övergripande målet att förebygga bristande regelefterlevnad. För detaljer, se kapitel B.4.2.
- Riskhanteringsfunktionens övergripande mål är att ge en allsidig och saklig bild av bolagets risker och analysera utvecklingen av riskerna samt agera rådgivare till vd och styrelse i riskhanteringsfrågor. För detaljer, se kapitel B.3.1.
- Internrevisionsfunktionen arbetar på styrelsens uppdrag och är direkt underställd styrelsen. Funktionen utgör styrelsens stöd i utvärderingen av systemet för interkontroll och andra delar av företagsstyrningssystemet. Funktionen granskar och utvärderar alla delar av verksamheten utifrån ett riskbaserat arbetssätt. För detaljer se avsnitt B.5.
- Aktuariefunktionen samordnar och ansvarar för kvaliteten i beräkningen av försäkringstekniska avsättningar. Aktuariefunktionen bidrar även till riskhanteringssystemet, främst genom att övervaka arbetet med aktuariernas bidrag till relevanta delar av riskberäkningarna. Aktuariefunktionen yttrar sig också över policyn för tecknande av försäkringar och lämpligheten av återförsäkringslösningarna. För detaljer, se kapitel B.6.

B.1.2 Materiella ändringar i företagsstyrningssystemet

Följande materiella förändringar har skett i företagsstyrningssystemet under rapportperioden:

- Byte av styrelseledamot vid ordinarie bolagsstämma.
- Ny ansvarig för Internrevisionsfunktionen utsedd och anställd i bolaget.
- Ändringar i bolagsordningen av arten förtydliganden kring delägarskap, rösträtt vid fullmäktigeval samt valbarhet till fullmäktige.
- Finansinspektionen ändrade felaktig registrering av Bolagets tillstånd i försäkringsklass 18, direkt, vilket Bolaget inte invände mot.
- Förändringar i bolagets utlagda verksamhet.
- Förstärkning av organisation för intern styrning och kontroll.
- IKT-riskhanteringsfunktion inrättats inom riskhanteringsfunktionen.

B.1.3 Företagsstyrningssystemets lämplighet

Styrelsen ansvarar för uppföljning av företagsstyrningssystemet. Detta görs i en årlig utvärdering och genom årliga beslut om bolagets övergripande styrdokument och policys, uppföljning av resultat från nyckelkontroller samt uppföljning av de centrala funktionernas iakttagelser i samband med genomförda granskningar.

I samband med genomförandet av bolagets Egen Risk- och Solvensanalys utvärderas även bolagets riskhanteringssystem i sin helhet och inkluderar bolagets IKT-riskhanteringsram (i denna rapport är ERSA synonymt med egen risk- och solvensbedömning). Utvärderingen bedömer ändamålsenligheten och effektiviteten i de processer, system och kontroller som finns inom bolaget för att hantera och kontrollera bolagets riskexponering. Styrelsen ansvarar för utvärderingen.

Företagsstyrningssystemet utvärderas löpande av Risk- och revisionsutskottet. Bolagets styrelse får löpande under året information om företagsstyrningssystemet. Den företagsövergripande utvärdering som genomförs årligen presenteras för styrelsen. Utifrån 2025 års rapportering har bolaget bedömt företagsstyrningssystemet som effektivt och ändamålsenligt, med hänsyn tagen till arten, omfattningen och komplexiteten av de risker som ingår i bolagets affärsverksamhet. Styrelsen har bedömt att företagsstyrningssystemet säkerställt en sund och ansvarsfull styrning och kontroll av bolaget.

B.1.4 Ersättningsprinciper

Bolagets styrdokument *Riktlinje för ersättningar* styr hur ersättningar till anställda ska fastställas, tillämpas och följas upp. Syftet med riktlinjen är att den ska främja långsiktighet och inte uppmuntra till ett överdrivet risktagande. Vidare beskriver riktlinjen hur ersättningsystemet är uppbyggt samt dess tillämpning och uppföljning. Riktlinjen grundar sig på en av styrelsen genomförd riskanalys och ska tillämpas tillsammans med bolagets *Riktlinjer för hantering av intressekonflikter*.

Anställda inom bolaget ska ha marknadsmässiga anställningsvillkor för den lokala marknaden i Jämtland. Ersättningarna ska därigenom vara i nivå med branschen på den geografiska marknad där bolaget är verksamt. Utformning och nivå på ersättningar ska harmoniera med bolagets värderingar, det vill säga vara rimliga, präglade av måttfullhet och väl avvägda, bidra till en god etik och organisationskultur samt präglas av öppenhet och transparens.

Bolagets ersättningsmodell utgörs av fast ersättning, d.v.s. fast kontant månadslön. Den fasta ersättningen ska vara på rätt nivå för att attrahera och behålla rätt kompetens och ska sättas individuellt på en nivå med en tydlig koppling till den anställdes arbete och prestation. Bolaget har ingen målrelaterad, rörlig ersättning eller bonus till fast anställda medarbetare eller ledande befattningshavare. Bolaget är ett ömsesidigt bedrivet försäkringsbolag och har inga individuella eller kollektiva kriterier som ligger till grund för eventuella rättigheter till aktieoptioner, aktier eller rörliga ersättningsdelar. Rörliga ersättningar baseras till största delen på kvalitativa parametrar i enlighet med Lag (2018:1219) om försäkringsdistribution.

Pension för vd är avgiftsbestämd, pensionspremien uppgår till 35 procent av pensionsgrundande lön. Pensionsåldern för vd är 65 år och pensionsåtagandet har täckts genom försäkringsavtal. För vd gäller en ömsesidig uppsägningstid om sex månader. För övriga ledande befattningshavare är pensionsåldern 65 år och följer pensionsavtalet mellan FAO och Forena.

B.1.5 Materiella transaktioner

Inga materiella transaktioner med personer som utövar ett betydande inflytande på företaget eller ledamöter av förvaltnings-, lednings- eller tillsynsorganet har ägt rum under rapporteringsperioden.

B.2 Lämplighetskrav

Bolaget har interna regler och en process för lämplighetsprövning för att säkerställa att företaget styrs på ett sunt och ansvarsfullt sätt. Bolaget genomför lämplighetsprövningar på styrelse, vd, personer som ingår i företagsledning, personer som deltar i försäkringsdistribution samt personer som ingår i de centrala funktionerna för att säkerställa att de uppfyller krav på kompetens och erfarenhet samt anseende och integritet.

Avseende styrelsen ska lämplighetsprövningen genomföras för att säkerställa att styrelseledamöterna vid var tid är lämpliga för sina styrelseuppdrag och att styrelsens samlade kompetens vid var tid är tillräcklig i förhållande till bolagets behov. En lämplighetsprövning ska genomföras innan en person föreslås som styrelseledamot och innan förslag om styrelseledamöter lämnas till bolagsstämman. Här utöver ska en ny lämplighetsprövning göras om något inträffar som skulle kunna medföra en ändrad bedömning av lämpligheten hos styrelseledamoten. Årligen sker prövning av styrelsens samlade kompetens och förståelse för försäkrings- och finansmarknaden, affärsstrategi och affärsmodell, företagsstyrningssystem, finansiella analyser och aktuariella analyser samt regelverk och lagstadgade krav. Ansvarig för lämplighetsprövning av styrelsen är valberedningen.

Med ansvariga för den centrala funktionen avses den eller de personer som svarar för den centrala funktionen eller är ersättare för en sådan, det vill säga den person som anses vara den mest centrala företrädaren för den aktuella funktionen. Personen ska vid varje tidpunkt besitta den kompetens och erfarenhet som krävs för verksamhetsområdet samt ha gott anseende och god integritet. Med personer som utför uppgifter i en central funktion avses övriga personer som inte är ansvarig för funktionen men som utför uppgifter inom en central funktion, dessa omfattas av bolagets interna lämplighetsprövning. Vid utvärdering av lämplighet tas hänsyn till mångfald av kvalifikationer, kunskap och relevant erfarenhet. Om någon av dessa funktioner eller ansvar därinom läggs ut till annan part genomförs lämplighetsprövning av ansvarig inom den utlagda verksamheten. För ansvarig för Aktuariefunktionen gäller också särskilda krav på kompetens och erfarenhet som ställts upp av Finansinspektionen.

Anställda som direkt deltar i distributionen av försäkringar ska lämplighetsprövas enligt lagen om försäkringsdistribution. Regelverket ställer krav på kunskap och kompetens, insikt och erfarenhet, samt skötsamhet. Bolaget har en process för lämplighetsprövning, där risken för intressekonflikter till följd av exempelvis bisysslor eller andra uppdrag särskilt beaktas. Processen finns beskriven i riktlinjer och arbetsinstruktioner.

Lämplighetsprövning utförs årligen, vid bemanningsförändringar eller vid oförutsedda omständigheter som kan påverka efterlevnad av kraven, exempelvis misstanke om brottslighet.

B.3 Riskhanteringssystem inklusive egen risk- och solvensbedömning

Syftet med Länsförsäkringar Jämtlands riskbaserade verksamhetsstyrning är att understödja verksamheten och dess mål genom att på ett effektivt sätt hantera och ta hänsyn till risk.

Länsförsäkringar Jämtland har ett effektivt och ändamålsenligt riskhanteringssystem som omfattar de strategier, processer, rutiner, interna regler, limiter, kontroller och rapporteringsrutiner som behövs för att säkerställa att bolaget löpande kan identifiera, mäta, hantera, övervaka, och rapportera de risker som bolaget är eller kan förväntas komma att bli exponerade för och eventuella beroenden mellan risker. Riskhanteringssystemet inkluderar bolagets IKT-riskhanteringsram.

B.3.1 Beskrivning av riskhanteringssystemet

Riskhantering

Bolagets ska ha betryggande kapacitet som möjliggör att bolaget kan uppfylla åtaganden och fortsätta leverera enligt uppsatt målbild. Länsförsäkringar Jämtland ska vara aktsamma om kundernas och tillika ägarnas pengar. En rimlig avkastning ska eftersträvas utan att ta oönskade risker.

Bolagets riskfilosofi innebär att bolaget arbetar strukturerat med riskhantering för att fatta medvetna beslut, understödja strategiska mål samt undvika förluster. Inför varje beslutsfattande såsom vid utarbetande och fastställande av planer, förändringar av organisation, produkt- och konceptutveckling och andra beslut av materiell omfattning tas hänsyn till de risker som kan uppstå. Dessa risker analyseras och delges till bolagets funktion för riskhantering och regelefterlevnadsfunktion.

Riskbaserad styrning utförs i verksamheten genom:

- Att affärsplanering och affärsmässiga beslut tar höjd för identifierade risker och framtida händelser med potentiell inverkan på bolagets möjlighet att uppfylla sina mål.
- Försäkringsrisker, kreditrisker och marknadsrisker tas medvetet som ett led i genomförandet av affärsstrategin.
- Löpande uppföljning, styrning, hantering och rapportering av risker samt det kapitalkrav som riskerna innebär.
- Egen risk- och solvensanalys (ERSA) som är integrerad med bolagets kapitalplanering och som tar sin utgångspunkt i bolagets affärsplan.
- Skadeförsäkringsriskerna ska begränsas genom en väldiversifierad försäkringsportfölj med tydlig villkorsutformning samt riskurvalskriterier och riskbesiktningar beroende på försäkringsprodukt.

- Livförsäkringsriskerna ska hanteras med både förebyggande och löpande aktiviteter, såsom villkorsutformning, kundbearbetning, återförsäkring och översyn av antaganden för pris- och reservsättning.
- Aktsamhetsprincipen ska beaktas vid bolagets tillgångsförvaltning, i förekommande fall val av motparter i finansiella derivat, kassa och likviditet samt återförsäkring.
- Operativa risker ska hanteras så att beslutade mål om långsiktig lönsamhet ska uppfyllas och så att kunders och andra intressenters förtroende för bolaget fortsatt ska vara högt.
- Uppföljning av riskerna ska göras löpande mot prognoser och affärsmål och vid behov ska åtgärder vidtas.

Under året har bolaget implementerat en IKT-riskhanteringsram i bolagets riskhanteringssystem, i syfte att stärka digital operativ motståndskraft och möta den utökade reglering av IKT (information- och kommunikationsteknik) som Dora² innebär. Bolaget har därmed genomfört sammanhängande myndighetsrapportering, genomfört förändringar i bolagets system för riskhantering och genomfört utbildning för styrelse, ledning och medarbetare.

Styrelsen är ytterst ansvarig för utformningen av riskhanteringssystemet och har genom att anta olika styrdokument angett riktlinjer för systemet.

Riskstrategi

Då Länsförsäkringar Jämtland är ett kundägt bolag utgör kunden en central utgångspunkt i Bolagets risktagande och övergripande riskhanteringsstrategi. Genom hög kompetens och lokalkännedom identifieras kundernas behov och erbjuds lösningar till en prissättning baserat på risken. Bolaget är även aktsamma om kundernas pengar. En rimlig avkastning eftersträvas utan att ta onödiga risker. Bolaget ska ha god kapacitet som möjliggör att prisvärda och hållbara helhetslösningar kan levereras på lång sikt. Lagar och regler finns till för att skydda kunderna och regelefterlevnadsbrister är inte acceptabla.

Riskkategorier och hanteringsstrategier redovisas i följande tabell.

² Europaparlamentets och rådets förordning (EU) 2022/2554 av den 14 december 2022 om digital operativ motståndskraft för finanssektorn och om ändring av förordningarna (EG) nr 1060/2009, (EU) nr 648/2012, (EU) nr 600/2014, (EU) nr 909/2014 och (EU) 2016/1011 (Text av betydelse för EES)

Riskkategori	Hantering
Skadeförsäkringsrisk	Beslut om åtagande ska följa affärsstrategi och bolagets styrdokument för riskurval och riskbedömning. Återförsäkringsskydd används för att begränsa risktagande i affärer utifrån lagkrav och riskstrategi.
Marknadsrisk	Eftersträva väldiversifierad portfölj med tillgångar allokerade på olika marknader inkl utländska. Eftersträva matchning av durationer hos placeringstillgångar och försäkringstekniska skulder. Aktsamhetsprincipen ska tillämpas.
Motpartsrisk	Diversifiering genom gruppens gemensamma återförsäkringsprogram, samt krav på rating vid återförsäkring som ligger utanför de gemensamma programmen. Krav på rating för andra motparter
Operativ risk	Interna regelverk, processer, rutiner och arbetsbeskrivningar som ska efterföljas.
Affärsrisk	Väl underbyggda strategiska beslut genom löpande uppföljning av affären samt omvärldsbevakning. Interna strukturer för att undvika händelser som kan innebära försämrat varumärke och minskad tillit. Länsförsäkringsbolags gemensamma strategier för marknad och IT samt varumärke.
Likviditetsrisk inkl. finansieringsrisk	Efterlevnad av bolagets principer om likviditetshantering.
Övriga risker	Ska riskbedömas och hållas inom en rimlig nivå i förhållande till typ av risk.

Tabell B.3 (1): Riskkategorier och hanteringsstrategier.

Bolagets övergripande risktolerans

För Länsförsäkringar Jämtland bestäms den övergripande risktoleransen årligen av styrelsen. Risktoleransen uttrycks som den lägsta nivå vilken bolagets solvenskvot (kapitalbas i relation till solvenskapitalkrav) aldrig får gå under. Den övergripande risktoleransen beslutades i november 2025 till en solvenskvot om lägst 150 procent. För respektive riskkategori har styrelsen fastställt risktolerans och hur riskerna hanteras respektive styrs genom styrdokument.

Riskhanteringsprocessen

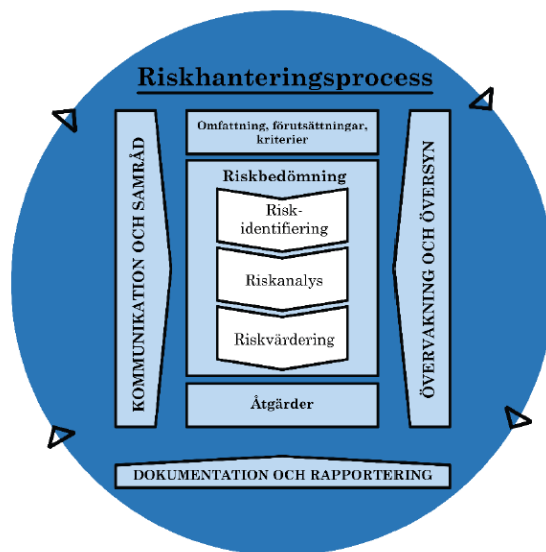
Riskbaserad styrning utförs i verksamheten genom:

- Att affärsplanering och affärsmässiga beslut tar höjd för identifierade risker och framtida händelser med potentiell inverkan på bolagets möjlighet att uppfylla sina mål.
- Löpande styrning, hantering och rapportering av risker samt det kapitalkrav som riskerna innebär.
- Egen risk- och solvensanalys (ERSA) som är integrerad med bolagets kapitalplanering och som tar sin utgångspunkt i bolagets affärsplan.

För att säkerställa att risker beaktas i affärsbeslut, genomförs riskbedömningar i samband med förändringar och strategiskt viktiga beslut.

Länsförsäkringar Jämtlands riskhanteringsprocess illustreras nedan.

Figur B.3 (1) Riskhanteringsprocessen.



Kommunikation och samråd är viktigt för en effektiv process och ska ske i alla steg av processen för att öka medvetenheten och förståelsen samt säkerställa att riskerna bedöms och hanteras.

Riskhanteringsfunktionen övervakar bolagets övergripande riskprofil och riskhanteringssystemet.

Övervakning och efterlevnad

Styrelsen ansvarar för bolagets riskhantering som helhet och vd ansvarar för riskhanteringen inom den operativa verksamheten. Styrelsen följer upp bolagets risker och riskhantering genom rapportering från vd, ansvariga i affärsverksamheten samt från aktuariefunktionen, funktionerna för riskhantering, regelefterlevnad och interntrevision.

Det operativa ansvaret för löpande riskhantering fördelas enligt nedan.

- Styrelsen ansvarar ytterst för att det finns ett effektivt riskhanteringssystem och fastställer de principer och ramar som ska gälla för systemet.
- Vd ansvarar för att säkerställa att av styrelsen beslutade metoder, modeller och processer för att identifiera, mäta, övervaka, styra, hantera och rapportera risker fungerar som avsett. Vd ansvarar för att säkerställa att riskhantering sker i enlighet med styrelsens riskpolicy, riktlinje för riskhantering och andra styrdokument inom den operativa verksamheten.
- Chefer ansvarar för att risker omhändertas och åtgärdas inom definierat ansvarsområde. Ansvaret för risker följer den legala strukturen och den operativa delegationsordningen. Chefer på varje nivå ansvarar för alla risker inom sin och underliggande verksamhet. Chef som är beställare av

utlagd verksamhet ansvarar för dess risker som för sina egna. Funktionerna för säkerhet, intern styrning och kontroll samt inköp och leverantörsstyrning ska stötta chefer.

- Som stöd till vd och styrelsen för att övervaka verksamhetens hantering av riskerna finns de centrala funktionerna för riskhantering, regelefterlevnad, aktuarie samt internrevision. Ansvar och befogenheter för respektive funktion framgår av de separata riktlinjer för respektive funktion som beslutats av styrelsen, vilket beskrivs närmare i separata avsnitt. Funktionen för internrevision är direkt underställd styrelsen. De övriga tre centrala funktionerna är organisatoriskt direkt underställda vd.

Bolaget har ett utsett dataskyddsbud (DSO) som övervakar efterlevnaden av Dataskyddsförordningen och en Klagomålsansvarig som ska säkerställa att klagomål från kunder hanteras med omsorg och följs upp. Bolagets säkerhetsarbete är fördelat på fysisk- och medarbetarsäkerhet, informationssäkerhet samt kris- och kontinuitet. Inom funktion för säkerhet ligger ansvaret för informationssäkerhet. Säkerhetsarbetet samordnas av ansvarig för funktion för säkerhet tillsammans med ansvariga chefer i syfte att minimera säkerhetsrelaterade risker och säkerställa en väl fungerande krisberedskap inklusive kontinuitetsplanering.

Tre försvarslinjer

Styrelsen ansvarar för bolagets riskhantering som helhet och vd ansvarar för riskhanteringen inom den operativa verksamheten enligt styrelsens föreskrifter. Det operativa ansvaret för löpande riskhantering fördelas i tre försvarslinjer:

Figur B.3 (2) De tre försvarslinjerna.



Riskhanteringsfunktionen

Riskhanteringsfunktionen tillhör den andra försvarslinjen och är organisatoriskt direkt underställd vd. Funktionen är objektiv, står oberoende gentemot bolagets affär och är fri från påverkan från andra funktioner inom bolaget. Funktionen övergripande mål är att ge en allsidig och saklig bild av bolagets risker och analysera utvecklingen av riskerna samt agera rådgivare till vd och styrelse i riskhanteringsfrågor, inklusive IKT-risker. Funktionen ansvar sammanfattas enligt följande:

- Övergripande stöd för vd och styrelse i att fullgöra sitt ansvar att bedriva verksamheten med god riskkontroll genom att förse dessa med analyser och ge råd vid strategiska verksamhetsförändringar såsom bolagsförvärv, större investering eller förändrat tjänsteutbud.
- Övergripande stöd för första försvarslinjen med att identifiera, värdera, styra och rapportera risker så att dessa kan fullgöra sitt ansvar att bedriva verksamheten med god riskkontroll.
- Upprätta planer för riskhantering och övervaka bolagets risker, aktiviteter för riskhantering och riskhanteringssystem.
- Övervaka riskerna och analysera utvecklingen av dessa över tid.
- Övergripande ansvar för korrekt införande av riskpolicy.

Riskhanteringsfunktionen och regelefterlevnadsfunktionen tar fram ett underlag för styrelsens utvärdering avseende utformning och effektivitet av riskhanteringssystemet samt företagsstyrningssystemet och rapporterar resultatet till styrelsen en gång per år. Utöver detta rapporterar riskhanteringsfunktionen löpande till styrelsen för information samt ansvarar för årlig incidentrapportering och direkt rapportering till Finansinspektionen vid väsentlig händelse (som kan äventyra bolagets stabilitet eller skyddet av kundernas tillgångar) samt allvarliga IKT-incidenter. Riskhanteringsfunktionen ansvarar vidare för att sammanställa och rapportera på bolagets IKT-riskhanteringsram i översynsrapport enligt DORA artikel 6, årligen och vid allvarliga IKT-incidenter.

Utöver riskrapporten deltar riskhanteringsfunktionen i framtagandet av en rapport som redogör för resultatet av bolagets ERSA. Denna syftar till att ge styrelse, chefer och berörda medarbetare ökad förståelse för frågor kring kapitalbehov och beredskap för att vid behov reducera risker eller anskaffa nytt kapital.

B.3.2 Information om den egna risk- och solvensbedömningen

Det övergripande målet med bolagets ERSA är att säkerställa att bolagets kapital är och förblir tillräckligt för att bära de risker som följer av realiserandet av bolagets affärsplan. Det är styrelsen som fastställer riktlinjerna för bolagets process. *Riktlinje för ERSA* beskriver hur ERSA ska genomföras och integreras inom bolaget. Riktlinje för kapitalhantering beskriver hur kapitalplan tas fram. Såväl styrelse som företagsledning är involverade i den beskrivna processen.

ERSA ingår i företagsstyrningssystemet och är bolagets process för att bedöma vilka risker som finns i verksamheten och vilket solvenskapital som krävs för att möta riskerna. ERSA-processen genomförs minst årligen, men om väsentliga förändringar i bolagets riskprofil eller ställning inträffar ska bolaget genomföra en ny analys.

Analysen har sin utgångspunkt i arbetet med affärsplanen och inkluderar utvärdering av affärsplanens konsekvenser på bolagets ställning, men även av olika mer negativa scenarier. ERSA-processen utvärderar även för hur kapitalanskaffning eller riskreducering, vid behov, ska göras om bolagets ställning försvagas.

Utifrån bolagets riskprofil, risktolerans och affärsplan analyserar bolaget hur mycket kapital som fordras för att bedriva verksamheten enligt affärsplanens planeringsperiod. Vid beräkning av det egna solvenskapitalkravet utreds också vilka antaganden som använts i den på förhand givna standardformeln för beräkning av risk och dokumentation av hur bolagets riskprofil överensstämmer med dessa antaganden.

ERSA-processens ingångsvärden är bolagets bedömning av de makroekonomiska förutsättningarna för utvecklingen i omvärlden och affärsplanen för planeringsperioden 2025 – 2028. Bolagets styrelse och företagsledning identifierar kritiska och väsentliga risker som verksamheten möter och kan komma att möta. Utfallet av analyserna visar att bolaget är väl rustat att möta sina risker och även vid kraftigt negativ utveckling kommer bolaget att vara tillräckligt kapitaliserat för att i god ordning kunna vända utvecklingen.

Som en del i ERSA-processen har styrelsen gjort en bedömning av att de antaganden som ligger till grund för standardformeln, ligger i linje med bolagets riskprofil. Styrelsen har också utvärderat riskhanteringssystemet genom att bedöma effektiviteten och lämpligheten hos de system, organisationer och kontroller som finns på plats för att hantera och kontrollera risk inom bolaget. Styrelsen har även beslutat om att godkänna det föreslagna kapitalmålet. Avslutningsvis har styrelsen tillstyrkt och fattat beslut avseende ERSA vilken därefter har skickats till Finansinspektionen.

B.3.3 Förvaltning av den interna modellen

Bolaget använder inte någon intern modell, beräkning sker utifrån standardformeln.

B.4 System för intern kontroll

LF Jämtlands system för intern kontroll är en viktig komponent i företagsstyrningssystemet och ska inkludera bolagets förmågor att övervaka företagsstyrningssystemets ändamålsenlighet och effektivitet samt åtgärda brister.

Den interna kontrollen syftar därför till att säkerställa att organisationen är effektiv, att verksamheten bedrivs enligt beslutade strategier för att nå uppsatta mål, att den finansiella redovisningen och rapporteringen är tillförlitlig, en effektiv drift och förvaltning av informationssystem, en god förmåga att identifiera, mäta, övervaka och hantera risker samt en god regelefterlevnad.

Den interna kontrollen omfattar alla delar av organisationen inklusive utlagd verksamhet och ska vara en integrerad del av organisationsstruktur och beslutsprocesser.

Den interna styrningen och kontrollen i bolaget samverkar tätt med bland annat företagsstyrningssystemets komponent för system för riskhantering. Bolagets system för intern kontroll innefattar delkomponenterna internt regelverk, centrala funktioner och bolagets processer. Bolaget har etablerat ett lednings-/dokumenthanteringssystem i vilket bolagets policyer, riktlinjer, arbetsinstruktioner, processer, och nyckelkontroller etcetera finns dokumenterade och även är tillgängliga för bolagets samtliga medarbetare.

B.4.1 Incidentrapportering

Medarbetare i LF Jämtland rapporterar och dokumenterar alla inträffade incidenter. Syftet är dels att säkerställa att incidenter hanteras när de inträffar, dels att samla kunskap om verksamhetens operativa risker och avhjälpa strukturella fel i processer och rutiner. Händelsetyper som kan vara föremål för incidentrapportering finns definierade i bolagets *Riktlinje för incidentrapportering*. Incidenterna rapporteras i bolagets incidentrapporteringssystem direkt efter inträffande till angiven mottagare och riskhanteringsfunktionen.

Allvarligare incidenter av väsentlig betydelse rapporteras vidare av riskhanteringsfunktionen direkt till VD och styrelse. Riskhanteringsfunktionen rapporterar även årligen en sammanfattande rapport till VD och styrelse. IKT-incidenter ska bedömas av systemägare och rapportering till Finansinspektionen av allvarliga IKT-relaterade incidenter ska ske enligt fastställd beslutsprocess via LFAB eller av LF Jämtland.

B.4.2 Regelefterlevnadsfunktionen

För att säkerställa en god intern styrning och kontroll finns en regelefterlevnadsfunktion i Bolaget. Funktionen är organisatoriskt direkt underställd vd och utför sitt arbete självständigt och oberoende.

Det övergripande målet för regelefterlevnadsfunktionen är att förebygga bristande regelefterlevnad. Regelefterlevnadsfunktionen ansvarar för att rapportera till styrelse och vd om regelefterlevnaden i Bolaget. Därutöver ska funktionen identifiera brister och risker för bristande regelefterlevnad och bedöma konsekvenser av nya och förändrade regelverk inom den tillståndspliktiga verksamheten.

Regelefterlevnadsfunktionen ska årligen fastslå complianceområden och ta fram en riskbaserad årsplan som utgår ifrån dessa.

Under året ska den sammanlagda rapporteringen till Risk- och revisionsutskottet, vd och styrelsen innehålla minst följande;

- Presentation av den riskbaserade årsplanen
- Status aktiviteter enligt årsplan
- Resultatet av genomförda aktiviteter och uppföljning av status av tidigare lämnade observationer
- Områden med förhöjda compliancerisker
- Pågående ärenden hos FI eller annan myndighet
- Händelser i länsförsäkringsgruppen med beröring på regelefterlevnad
- Relevant omvärldsbevakning
- Identifierade brister för regelefterlevnaden inom respektive complianceområde

B.5 Internrevisionsfunktion

Internrevision utvärderar organisationens förmåga att över tid nå affärsmålen med bibehållen god intern kontroll och hjälper organisationen att nå sina mål genom att systematiskt och strukturerat värdera och öka effektiviteten i riskhantering, styrning och kontroll samt ledningsprocesser. Internrevision granskar och utvärderar både första och andra linjen och rapporterar resultatet av sina uppdrag direkt till risk- och revisionsutskottet och styrelsen, vilket är ett led i säkerställandet av oberoendet och objektiviteten. Utfallet rapporteras också till den verksamhet som granskats så att den kan genomföra åtgärder för att hantera de eventuella brister Internrevision observerat. Internrevisorerna ska vara objektiva vid utförandet av sitt arbete och undvika intressekonflikter och funktionen ska ha tillräckliga resurser och tillgång till den information som krävs för fullgörandet av sina uppgifter. Internrevision har rutiner för rotation av internrevisorer på olika uppdrag och rutiner som säkerställer att internt rekryterade internrevisorer inom rimlig tid inte granskar verksamhetsområden, som de tidigare har arbetat inom för att undvika intressekonflikter. Internrevisions arbete bedrivs enligt god sed för internrevision, som bland annat framgår av det internationella ramverket International Professional Practices Framework (IPPF).

B.6 Aktuariefunktion

Aktuariefunktionen är organisatoriskt direkt underställd vd och är fristående från övrig verksamhet. Ansvarig för aktuariefunktionen utses av vd. Funktionen rapporterar regelbundet till både vd och styrelse. Funktionen ansvar sammanfattas enligt följande:

- samordna och svara för kvaliteten i beräkningar av försäkringstekniska avsättningar
- yttra sig om lämpligheten av återförsäkringslösningarna
- yttra sig om den övergripande policyn för tecknande av försäkring
- bidra till riskhanteringssystemet.

B.7 Uppdragsavtal

Länsförsäkringar Jämtland kan uppdra åt annan juridisk person att utföra delar av bolagets försäkringsrörelse, relaterade funktioner eller verksamheter som har ett naturligt samband med försäkringsrörelsen. Uppdrag kan ges till ett annat bolag inom länsförsäkringsgruppen eller till ett externt företag. Oavsett vem som utför uppdraget ansvarar Länsförsäkringar Jämtland för den utlagda verksamheten och ska övervaka att leverantören uppfyller sina åtaganden. Bolaget har fastställt *Riktlinje för utlagd verksamhet och IKT-tjänster* som reglerar hur leverantörer av kritisk eller viktig utlagd verksamhet samt IKT-tjänster ska hanteras. Av riktlinjen framgår:

- Kriterier för bedömning av om utläggning av verksamhet föreligger
- Kriterier för bedömning om verksamheten är kritisk
- Kriterier för bedömning om IKT-tjänster tillhandahålls
- Krav på beställarkompetens.
- Krav på lämplighetsprövning.
- Krav på avtalsinnehåll.
- Krav på styrning, uppföljning, rapportering och efterlevnad.
- Beslutsordning samt hur utvärdering av leverantör ska göras.
- Vilken verksamhet som inte får läggas ut.

Styrelsen ska fastställa vilken typ av verksamhet som är lämplig att uppdra åt annan att utföra. Bedömningen görs med utgångspunkt från verksamhetens betydelse för bolaget och de risker som är förenade med uppdraget med hänsyn till bolagets totala utlagda verksamhet och riktlinjer. Vd ska regelbundet delge styrelsen rapporter över hur kritisk eller viktig utlagd verksamhet utförs. Vd ska även säkerställa att bolaget i den löpande rapporteringen till Finansinspektionen lämnar information om den utlagda verksamheten i enlighet med vad som följer av lag och annan författning.

Innan utläggning av verksamhet sker ska en utvärdering av uppdragstagare göras, för att få förståelse för de väsentliga riskerna. Beställansvarig ska sedan en gång per år eller oftare vid behov följa upp och utvärdera den utlagda verksamheten. Minst årligen ska även beställansvarig fastställa beredskapsplan för återhämtning av den utlagda verksamheten.

Under 2025 hade bolaget utlagd verksamhet avseende obligatoriska och individuella tjänster till Länsförsäkringar AB; medicinsk riskbedömning vid nyteckning och utökning, personskadereglering personskada, utlandsskador motor och transportörsvar, data och IT-drift, reservsättningsaktuarie, internrevision samt kapitalkravsberäkningar. Bolaget hade även viss utlagd verksamhet till andra

länsförsäkringsbolag avseende utökad kundservice, skadereglering samt data och IT-drift. Utöver utlagd verksamhet till Länsförsäkringar AB och andra länsbolag hade bolaget utlagd verksamhet till leverantörer av skaderegleringstjänster, medicinsk riskbedömning och diskretionär kapitalförvaltning,

Samtlig utlagd verksamhet var till tjänsteleverantörer som omfattas av svensk lag.

B.8 Övrig information

Ingen övrig materiell information om bolagets företagsstyrningssystem föreligger.

C. Riskprofil

Länsförsäkringar Jämtland bedriver egen tillståndspliktig verksamhet enligt ömsesidiga principer inom skadeförsäkring och förmedlar affär åt Länsförsäkringar AB-koncernen inklusive Länsförsäkringar Liv Försäkrings AB. Riskprofilen för Länsförsäkringar Jämtland utgörs huvudsakligen av risker relaterade till bedrivande av skadeförsäkringsaffär, förvaltningen av placeringstillgångarna och förmedlad affär. Verksamheten bedrivs i Jämtlands län i Sverige och riktar sig såväl mot privatpersoner som mot företag. Prioriterade målgrupper inom företagssegmentet är små och medelstora företag.

De risker som tas inom skadeförsäkring återförsäkras i relativt hög utsträckning. Återförsäkringslösningar hanteras av det gemensamägda servicebolaget, Länsförsäkringar AB. En relativt mindre del av affären utgörs även av mottagen återförsäkring. Marknadsrisk är en betydande del av den totala risken. Bolaget strävar efter att diversifiera placeringstillgångarna i syfte att styra risktagandet till en önskvärd nivå. En stor del av aktierisken och koncentrationsrisken består av innehav i Länsförsäkringar AB aktien, vilket är att betrakta som en strategisk placering.

Bolagets risker delas övergripande in i riskkategorier som framgår nedan i figur C.1 (1).

Figur C.1 (1) Indelning av bolagets materiella risker

Skadeförsäkringsrisk <ul style="list-style-type: none"> Premierisk Reservrisk Katastrofrisk Annullationsrisk 	Marknadsrisk <ul style="list-style-type: none"> Ränterisk Aktiekursrisk Fastighetsrisk Spreadrisk Valutarisk Koncentrationsrisk i placeringstillgångar 	Motpartsrisk <ul style="list-style-type: none"> Motpartsrisk utom placerings-tillgångarna Motpartrisk inom placerings-tillgångarna 	Livförsäkringsrisk <ul style="list-style-type: none"> Livfallsrisk Driftskostnadsrisk Omprövningsrisk
Operativ risk <ul style="list-style-type: none"> Säkerhetsrisk Personalkrisk Produkt och processrisk IKT-risk Legala risker Compliancerisk 	Likviditetsrisk inkl. finansieringsrisk	Affärsrisk <ul style="list-style-type: none"> Strategisk risk Intjäningsrisk (förmedlade affärer) Ryktesrisk 	Övriga risker <ul style="list-style-type: none"> Övriga risker Koncentrationsrisk utom placeringstillgångar Framväxande risker
Hållbarhetsrisk			

Hållbarhetsrelaterade risker som uppkommer av miljörelaterade, sociala och styrningsrelaterade händelser eller omständigheter materialiseras via exempelvis försäkringsrisk, marknadsrisk, kreditrisk, ryktesrisk eller operativa risker och ska hanteras enligt befintliga ramverk och styrdokument. Klimatrisk utgör en delmängd av de miljörelaterade riskerna och är en väsentlig hållbarhetsrelaterad risk.

Regelefterlevnadsrisker är på motsvarande sätt som hållbarhetsrelaterade risker en risktyp som är aktuell inom flera av de olika riskkategorierna. Regelefterlevnadsrisker betraktas främst som en operativ risk men bristande regelefterlevnad kan även påverka Bolagets rykte.

Riskexponering

De två största riskmodulerna för bolaget är marknads- och sakförsäkringsrisk. Under det senaste året har det skett relativt små förändringar mellan olika riskmoduler. Bolagets solvenskapitalkrav (SCR) beräknat enligt Solvens 2-regelverkets standardformel är per sista december 2025, 1 919 193 tkr och har ökat med cirka 30 procent under året vilket till övervägande del beror på värdetillväxt i aktieportföljen och genomlysning av underliggande aktieinnehav i dotterbolaget Länsförsäkringar Jämtland Fastigheter AB till följd av 2018-översynen av Solvens II-regelverket, vidare påverkar olika nivåer på aktiedämparen kapitalkravet på aktierisk samt högre motpartsrisk.

Nedanstående diagram visar Bolagets riskexponering uttryckt i procent utifrån solvenskapitalkrav. I sammanställningen har ingen hänsyn tagits till diversifieringseffekter eller förlustabsorberande effekter.

Figur C 1 (2): Bolagets riskprofil utifrån solvenskapitalkrav per 2025-12-31 och 2024-12-31.



Riskprofilen är i stort oförändrad i jämförelse med tidigare år, marknadsriskens andel har ökat under 2025.

C.1 Teckningsrisk

Teckningsrisk är risken för förlust eller negativ förändring avseende försäkringsförpliktens värde till följd av osäkerhet i tariffer och antaganden om avsättningar. Bolagets teckningsrisk består av skadeförsäkringsrisk och livförsäkringsrisk där den huvudsakliga risken är skadeförsäkringsrisk. Den består av premierisk, reservrisk, katastrofrisk och annullationsrisk.

Premierisk utgör risken för förluster till följd av att det kommande årets skador blir dyrare än förväntat. Reservrisk är risken för förluster till följd av att tidigare inträffade skador blir dyrare än förväntat. Katastrofrisk är risken för förluster till följd av extrema väderförhållanden, naturkatastrofer, epidemier eller katastrofer orsakade av mänskliga aktiviteter. Annullationsrisk är risken att oväntat många kunder

säger upp sina avtal i förtid, vilket medför att bolaget inte kan tillgodoräkna sig förväntade vinster i framtida premier och därmed försämras det framtida resultatet.

C.1.1 Riskexponering

Bolaget är exponerat mot teckningsrisker inom de affärsgränar som framgår av bilaga 8, rapportmall S.28.01, vilken redovisar bolagets affärssammansättning utifrån premievolymer och avsättningsfördelning. När det gäller mottagen återförsäkring är bolaget i första hand exponerat mot risker i de för länsförsäkringsgruppen gemensamma återförsäkringspoolerna, där riskerna är av samma natur som bolagets direktförsäkringsrisker. Bolaget är genom det interna riskutbytet exponerat för katastrofskador som inträffar i de övriga länsförsäkringsbolagen, samtidigt minskar detta den egna katastrofrisken. Livförsäkringsrisken i Länsförsäkringar Jämtland består av den livfallsrisk (långlevnadsrisk) som uppstår i de skadelivräntor som är kopplade till trafikaffären och utgör en begränsad andel av bolagets risker.

De försäkringstekniska avsättningarna domineras av affär med lång duration, till exempel trafikförsäkringen, vilket medför en väsentlig exponering mot skadeinflation och förändringar i medicinsk praxis. Bolagets trafikförsäkringsportfölj inklusive skadelivräntor representerar den främsta orsaken till reservrisk och utgör 39,7 procent av odiskonterade framtida kassaflöden, att jämföra med 39,8 procent föregående år.

Tabellen nedan visar Bolagets exponering för skadeförsäkringsrisk, fördelat på premie- och reservrisk. Bolaget är därutöver exponerat för livförsäkringsrisk i form av skadelivräntor. Bästa skattning av livförsäkringsavsättningen är 196 712 tkr (207 384 tkr).

Affärsgränar (LoB), tkr	Volymmått premierisk (premieintäkter för 12 månader)		Volymmått reservrisk (bästa skattning av ersättningsreserv)	
	2025	2024	2025	2024
Assistansförsäkring	337	429	207	228
Egendom (hem och villa, företag och fastighet)	312 462	286 769	189 027	204 019
Icke-proportionell egendomsåterförsäkring	16 200	19 320	7 726	8 466
Icke-proportionell sjukåterförsäkring	938	555	5 346	5 376
Icke-proportionell trafikåterförsäkring	5 777	5 645	73 471	75 310
Sjukdom och olycksfall	40 204	36 389	125 869	107 298
Trafik	60 644	57 458	76 187	76 561
Övrig motor	221 304	192 482	66 511	62 946
Summa	657 865	599 047	544 344	540 204

Tabell C. 1 (1): Exponering för skadeförsäkringsrisk fördelat på premie- och reservrisk per 2025-12-31 och 2024-12-31.

Väsentliga förändringar under perioden

Bolagets försäkringsaffär bedöms inte ha förändrats i betydande omfattning under det senaste året. Analys och utvärdering av lämpliga nivåer i de olika återförsäkringsprogrammen görs årligen och under 2025 har självbehållsnivån i återförsäkringsprogrammet för egendom ändrats från 9 000 tkr till 15 000 tkr. Valet av nivåer för självbehållanden handlar huvudsakligen om hur volatilt resultat bolaget är villigt att ta i förhållande till återförsäkringspremien. Ett ökat självbehåll innebär en minskning i återhämtade skadekostnader samtidigt som den årliga återförsäkringspremien för bolaget blir lägre. Storlek och frekvens på framtida skador är svårt att förutsäga. Samtidigt är de underliggande riskerna inom egendom normalt kortsvarsade vilket ger större möjlighet att analysera utfallet av självbehållsvalet.

Utifrån genomförd analys och antaganden ger ett förändrat självbehåll till 15 000 tkr inom egendom, samt oförändrat självbehåll för övrig affär, ett ändamålsenligt utfall och återförsäkringsskyddet ger fortsatt en god täckning för bolagets försäkringsrisker.

C.1.2 Riskkoncentration

Bolaget har i uppdrag att tillhandahålla företags- och privatkunder försäkringslösningar på en lokal marknad, vilket således innebär en viss form av geografisk koncentration. Länsförsäkringsbolagens lokalt baserade affärsidé innebär oundvikligen en regional koncentration avseende kundstocken. Nackdelen med koncentrationen motverkas av den mycket goda lokala kundkännedomen och av länsförsäkringsgruppens starka återförsäkringslösning genom vilken större risk sprids över alla länsförsäkringsbolag. Koncentrationsrisker till enskilda kunder och risker hanteras genom deltagandet i länsförsäkringsgruppens återförsäkringslösning. I den uppföljning av försäkringsbeståndet som sker finns inte några indikationer på att bolaget exponeras mot betydande riskkoncentrationer avseende exempelvis branscher.

Trots den diversifierade portföljen kan riskkoncentrationer, och därmed stora skador, inträffa genom exempelvis exponeringar mot naturkatastrofer såsom stormar och översvämningar. Verksamhetens inriktning mot ett län medför en geografisk koncentrationsrisk, vilket innebär en risk för att flera enskilda försäkringar blir skadedrabbade samtidigt. Mer information om premiefördelning mellan försäkringsgrenar finns i bilaga 2, rapport S.05.01.

C.1.3 Riskreduceringstekniker

För att reducera försäkringsrisken finns det olika metoder att tillgå och det viktigaste verktyget är val av självbehåll. För att begränsa riskerna i försäkringsrörelsen deltar bolaget i ett riskutbyte tillsammans med de övriga länsförsäkringsbolagen i länsförsäkringsgruppen genom återförsäkringspooler. Riskutbytet innebär att de deltagande bolagen begränsar sina åtaganden i försäkringsavtalen upp till vissa, av styrelsen fastställda belopp (självbehållsnivåer) per riskslag, per skada, per händelse och totalt per skadeår. Bolagets självbehåll fastställs inför varje kalenderår. Bolagets återförsäkringsskydd tecknas enligt konsortialavtal mellan länsförsäkringsbolagen och Länsförsäkringar AB. Återförsäkringsprogrammen ger automatiskt skydd över valda självbehåll upp till kapacitetsbeloppen. För Estimated Maximum Loss (EML) över kapaciteten sker avtäckning genom fakultativ återförsäkring vilket innebär att specifika risker som faller utanför kapaciteten återförsäkras separat.

Bolaget arbetar löpande med olika riskreducerande åtgärder i syfte att styra och kontrollera risker i försäkringsverksamheten. Det skadeförebyggande arbetet är ett fokusområde, vilket bland annat syftar till att öka kundens kunskap och insikt om risker samt vilka åtgärder som kan vidtas för att undvika skador. Besiktningsverksamheten är ett ytterligare viktigt verktyg för att få kunskap om olika typer av risker som bolaget exponeras mot.

Återförsäkringsskyddens effektivitet bevakas av aktuariefunktionen och rapporteras årligen till bolagets styrelse. I samband med varje förnyelse av återförsäkringsskyddet utvärderas huruvida skyddet är tillräckligt eller inte. Analysen baseras dels på kommersiella katastrofmodeller, dels på internt utvecklade statistiska modeller baserade på historiska skador.

C.1.4 Riskkänslighet

Känslighetsanalyser genomförs för att mäta effekten på kapitalbas, solvenskapitalkrav och solvenskvot av rimligt sannolika förändringar i några centrala antaganden. Effekterna har beräknats antagande för

antagande med övriga antaganden konstanta enligt nedanstående tabell. Beräkningarna baseras på en förenklad modell för beräkning av solvenskapitalkravet.

Känslighetsanalys, teckningsrisk (tkr)	Påverkan på kapitalbas	Påverkan på solvenskapitalkrav	Påverkan på solvenskvot (procentenheter)
10% ökning i skadekostnader (reserver)	-36 555	-3 722	-2 %
10% minskning i skadekostnader (reserver)	36 947	3 755	2 %
10% ökning av premier vid bibehållen affär	42 126	28 520	0 %
10% minskning av premier vid bibehållen affär	-41 733	-28 259	0 %

Tabell C.1 (2): Känslighetsanalyser teckningsrisk.

Känslighetsanalyserna ovan visar att bolaget fortsatt har en stabil solvenskvot vid varje enskilt antagande.

C.2 Marknadsrisk

Marknadsrisk är risken för förluster till följd av ändringar, i nivå eller volatilitet, i räntor, priser på finansiella tillgångar och valutakurser. Bolagets kapitalförvaltning innebär exponering mot flertalet marknadsrisker. Marknadsrisker beräknas utifrån standardformelns metodik och delas in i aktie-, valuta-, ränte-, fastighets-, spread- och koncentrationsrisk. Den största komponenten inom marknadsrisk är aktierisk.

Den övergripande riskaptiten för marknadsrisker motsvarar kapitalförvaltningens mål att eftersträva en jämn och stabil avkastning över tid, i enlighet med aktsamhetsprincipen och ansvarsfulla investeringar. I policy för kapitalförvaltning och placeringsriktlinjerna fastställs bland annat riskaptit för marknadsrisk samt placeringstillgångarnas sammansättning och tillåtna avvikelsernivåer i förhållande till den strategiska inriktningen. Normalportföljen utgör bolagets strategiska allokering och dess sammansättning ska säkerställa en väl diversifierad tillgångsportfölj, att aktsamhet i kapitalförvaltningen uppnås samt att åtagandena mot försäkringstagarna alltid kan fullföljas. Bolaget har under året arbetat aktivt med att följa upp och ta fram ytterligare mål för en hållbar kapitalförvaltning.

Bolagets kapitalförvaltning bedrivs på ett aktsamt och hållbart sätt enligt följande principer:

- Bolaget investerar endast i tillgångar vars risker bolaget bedömer sig kunna identifiera, mäta, övervaka, kontrollera och rapportera.
- Vid investering i nya tillgångsslag görs en bedömning av huruvida bolaget besitter den kompetens som krävs för att förvalta och hantera medföljande risker. En bedömning görs även av hur investeringen påverkar den befintliga placeringsportföljen samt om investeringen är i försäkringstagarnas bästa intresse.
- Bolaget säkerställer att tillgångar som är avsatta för att täcka försäkringstekniska avsättningar investeras lämpligt genom att ha tydliga limiter för tillgångsslag, valuta, emittent samt kreditrating.

Varje månad tas ett förmånsrättsregister fram som fastställer att bolagets tillgångar överstiger bolagets försäkringstekniska avsättningar. Bolaget ska inom ramen för fastställda förvaltningsmål främja bolag och emittenter som har lösningar och möjliggör omställning till ett hållbart och klimatsmart samhälle. Hållbarhetsrelaterade risker och möjligheter ska integreras och beaktas i syfte att förbättra

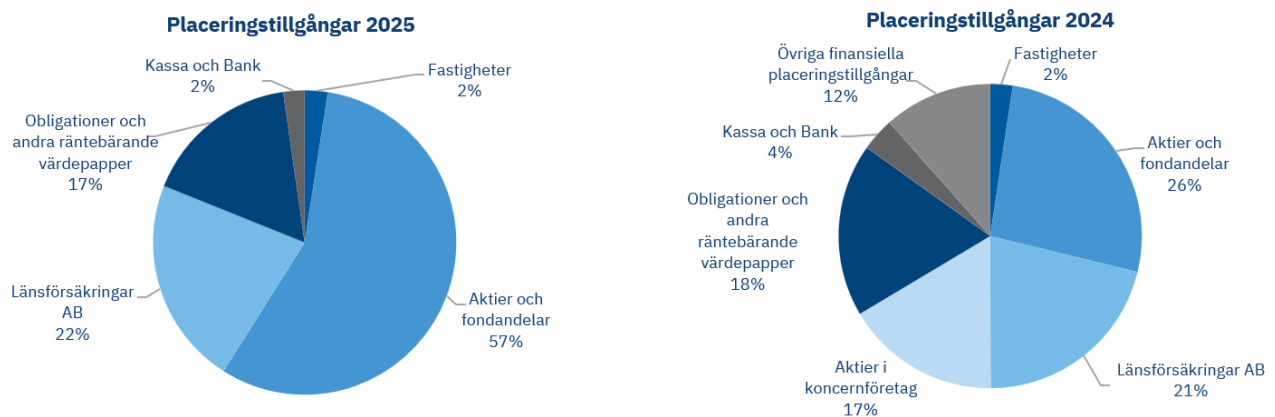
avkastningsförutsättningarna och reducera risker. Kapitalförvaltningen och riskhanteringsfunktionen följer löpande upp marknadsriskerna genom att kontrollera att beslutade limiter efterlevs. Vid limitöverträdelse sker rapportering enligt fastställd rutin och åtgärder vidtas.

C.2.1 Riskexponering

Solvenskapitalkravet för marknadsrisk har ökat från 1 436 783 tkr till 1 912 558 tkr under 2025. Ökningen beror främst på ökade marknadsvärden och effekter av att dotterbolaget Länsförsäkringar Jämtland fastigheter AB genomlysas från och med i år, vilket är ett resultat av Solvens 2018 översynen.

Bolaget har inte förändrat de övergripande förutsättningarna och styrningen inom kapitalförvaltningen under året. Placeringsstrategier och riskaptit har inte förändrats. Det har inte skett förändringar i placeringsriktlinjerna avseende befogenheter, limiter eller andra typer av begränsningsregler vilka skulle möjliggöra väsentliga förändringar i riskprofil och risktagande. Bolagets förvaltningsmodell eftersträvar diversifiering och en riskprofil i linje med benchmark.

Figur C.2 (1): Bolagets placeringstillgångar 2025 och 2024. *Figur C.2 (1): Bolagets placeringstillgångar 2025 och 2024.*



Bolaget har en väldiversifierad placeringsportfölj vilket reducerar risknivån. Placeringstillgångarna består av räntebärande tillgångar, aktier och fastighetsrelaterade tillgångar. Användningen av derivat är obefintlig. Kapitalförvaltningens strategier och beslutsfattande bygger på långsiktighet och riskspridning.

Bolaget tillämpar marknadsvärdering för de noterade tillgångarna varför kvantifiering av marknadsrisken i normalfallet är okomplicerad. För de tillgångar där det inte finns tillgång till noterade marknadspriser använder bolaget alternativa värderingsmetoder, bland annat substansvärdering. Riskdrivande faktorer som påverkar marknadsrisken framöver är geopolitisk osäkerhet, realekonomisk utveckling inklusive fastighetspriser i Sverige samt ränteutvecklingen.

Tillgångssammansättning och riskprofil har inte förändrats väsentligt under 2025. Bolagets tillgångsfördelning ligger i linje med bolagets strategiska fördelning. Totalavkastningen för 2025 är 3,8 procent, för detaljer om placeringstillgångarna, se Diagram C.2 (1) ovan.

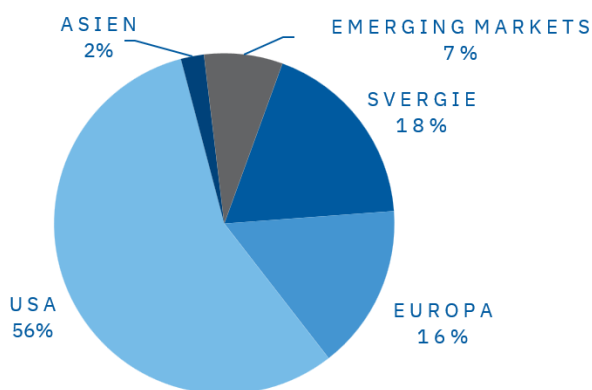
Valutarisk

Valutarisk avser känsligheten på värdet av tillgångar, skulder och finansiella instrument för ändringar i valutakurserna eller deras volatilitet. Bolaget exponeras mot valutarisk genom investeringar i våra noterade investeringsfonder i utländsk valuta. Största enskilda valutaexponering är i USD och utgör cirka 16 procent av tillgångarna. Jämfört med 2024 har valutarisken minskat något under 2025, vilket främst beror på värdeuppgång i den utländska aktiefondportföljen.

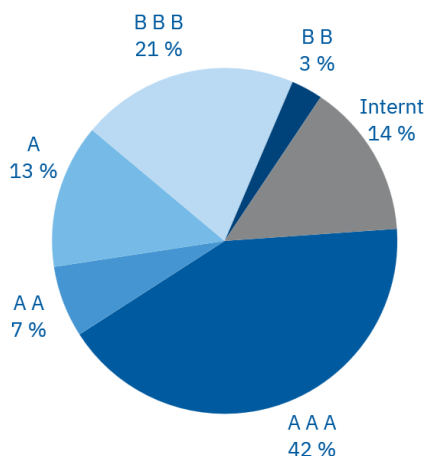
Aktierisk

Aktierisk avser känsligheten på värdet av tillgångar, skulder och finansiella instrument för ändringar av marknadspriserna för aktier eller deras volatilitet. Aktiefondportföljen är väldiversifierad och består av både svenska och utländska aktiefonder inom olika regioner. Vid utgången av året var värdet av det noterade aktieinnehavet 1 140 Mkr. Under 2025 har värdet på aktieinnehavet minskat med 7 Mkr, vilket till största delen förklaras av valutakurspåverkan.

Figur C.2 (2): Marknadsvärde aktiefondportföljen per region 2025-12-31.



Figur C.2 (3): Kreditrating räntefondportföljen 2025-12-31.



Fastighetsrisk

Fastighetsrisk avser känsligheten på värdet av tillgångar, skulder och finansiella instrument för ändringar av marknadspriserna för fastigheter eller deras volatilitet. Fastighetsinnehavet består till största del av indirekt ägda fastigheter.

Ränterisk

Ränterisk avser känsligheten i värdet på tillgångar, skulder och finansiella instrument för ändringar av räntesatser eller deras volatilitet. Durationen för de räntebärande placeringarna var 2,6 år per 2025-12-31, att jämföra med 2,4 år per 2024-12-31. Ränterisken har inte förändrats i väsentlig grad under året.

Spreadrisk

Spreadrisk avser känsligheten av värdet på tillgångar, skulder och finansiella instrument för ändringar av nivåerna eller volatiliteten av kreditspreaden över den riskfria räntan. Bolaget har en begränsad exponering mot spreadrisk, som har sjunkit under året, främst på grund av lägre kreditriskexponering i ränteportföljen. Information om exponering, koncentration, riskreducerande tekniker samt känslighet för spreadrisk finns i avsnitt C.4 Kreditrisk.

Väsentliga förändringar under perioden

Bolaget har inte förändrat de övergripande förutsättningarna och styrningen inom kapitalförvaltningen under året. Placeringsstrategier och riskkaptit har inte heller förändrats under året. Det har inte skett några övriga förändringar i placeringsriktlinjerna avseende befogenheter, limiter och andra typer av begränsningsregler vilka möjliggör väsentliga förändringar i riskprofil och risktagande. Bolagets förvaltningsmodell eftersträvar diversifiering och en riskprofil i linje med jämförbara benchmark.

C.2.2 Riskkoncentration

Med koncentrationsrisk avses risken att bolagets riskexponering inte är tillräckligt diversifierad vilket leder till att en enskild exponering, homogen grupp av exponeringar eller en specifik marknadshändelse kan hota bolagets solvens eller finansiella ställning. Koncentrationsrisken inom marknadsrisker bedöms vara låg.

Det finns några aspekter och riskdimensioner i placeringstillgångarna som är att betrakta som riskkoncentrationer. På portföljnivå finns en geografisk koncentration till Sverige givet att cirka 78 procent av tillgångarna är noterade i SEK. Detta är en medveten strategi givet att den försäkringstekniska skulden är noterad i SEK.

De enskilt största riskexponeringarna är aktieinnehavet i LFAB cirka 22 procent följt av aktieinnehavet i fastighetsbolaget Humlegården som uppgår till cirka 15 procent.

C.2.3 Riskreduceringstekniker

Bolagets placeringsriktlinjer är det styrande dokumentet för hantering av marknadsrisker. I placeringsriktlinjerna fastställs bland annat beslutsmandat, riskkaptit för marknadsrisk samt placeringstillgångarnas sammansättning och tillåtna avvikelsernivåer i förhållande till den strategiska inriktningen. Normalportföljen utgör bolagets strategiska allokering och dess sammansättning ska säkerställa en väl diversifierad tillgångsportfölj på ett sådant sätt att överdrivet beroende av en viss tillgång, en emittent eller grupp av företag, ett geografiskt område eller alltför stor riskackumulering i portföljen som helhet undviks. Placeringar och tillgångar som inte handlas på reglerade finansmarknader ska hållas på aktsamma nivåer.

Aktiefondportföljen förvaltas med en långsiktig investeringshorisont. Ränterisken hanteras genom en fastställd limitnivå för ränteportföljen.

Ansvarig för kapitalförvaltningen bedömer det löpande behovet av att använda riskreduceringstekniker med hänsyn till marknadsutveckling och bolagets kapitalförvaltningsstrategier. Marknadsrisken övervakas och kontrolleras aktivt av styrelsen genom bolagets risk- och revisionsutskott och finansutskott.

Bolagets placeringsverksamhet bedrivs i ägarnas, det vill säga kundens, intresse och ska säkerställa att Bolagets åtaganden mot försäkringstagarna uppfylls och samtidigt motverka huvudsakliga negativa konsekvenser för hållbar utveckling så långt som möjligt.

Bolagets kapitalförvaltning bedrivs utifrån en aktsamhetsprincip vilket bland annat innebär att placeringar endast görs i tillgångar vars risker Bolaget anser sig kunna identifiera, mäta, övervaka, hantera, kontrollera och rapportera. Vid investeringsbeslut ska hänsyn tas till placeringarnas potentiella långsiktiga konsekvenser för hållbarhetsfaktorer. De huvudsakliga tillgångsklasserna är räntebärande värdepapper, aktier, och fastigheter. Användning av derivatinstrument är möjligt efter styrelsebeslut om det bidrar till att reducera riskerna eller bidrar till en effektiv portföljförvaltning. Riskexponering, kapitalkrav och tillgängligt kapital övervakas kontinuerligt och rapporteras till styrelsen kvartalsvis eller oftare om omständigheterna så kräver.

Bolaget strävar efter en diversifierad tillgångsportfölj och därför investeras i noterade aktiefonder. Detta betyder att Bolagets investeringar sprids på flera geografiska marknader, tillgångsslag samt segment inom dessa vilket ger exponering mot riskfaktorer som reagerar på olika sätt utifrån finansiella marknadens rörelser. Detta innebär att portföljen i sin helhet är mindre känslig för marknadsrörelser än de individuella tillgångarna.

Riskkänslighet

Bolagets riskprofil innebär känslighet mot olika typer av marknadsförändringar. I nedanstående tabell redovisas resultat av känslighetsanalysen per 2025-12-31. Beräkningarna är utförda med ett förenklat beräkningsverktyg som baseras på standardformeln. Vid beräkningen antas att allokeringen av de olika tillgångsslagen är oförändrad och att inga andra åtgärder vidtas. Störst enskild resultatpåverkan har en värdenedgång i bolagets noterade aktietillgångar.

Känslighetsanalys (tkr)	Värdepåverkan	Påverkan på kapitalbas	Påverkan på solvenskapitalkrav	Påverkan på solvenskvot (procentenheter)
Kursnedgång noterade aktier 10%	-110 847	-85 961	-44 685	-0,8%
Ränteuppgång 100 punkter	-17 113	22 144	-3 346	1,4%
Valutakursnedgång aktier 10 %	-91 984	-71 300	-36 120	-0,7%

Tabell C.2 (1): Känslighetsanalys noterade aktietillgångar per 2025-12-31.

C.3 Kreditrisk

Kreditrisk är risken för förlust eller negativ förändring avseende den finansiella ställningen till följd av svängningar i kreditvärdigheten hos emittenter, motparter och gäldenärer för vilka försäkrings- eller återförsäkringsföretag är exponerade i form av motparts- eller spreadrisker eller koncentrationer av marknadsrisker

C.3.1 Riskexponering

Bolaget är exponerat mot motpartsrisk genom placeringar i obligationer och likvida medel samt genom återförsäkring. Bolaget köper i dagsläget all återförsäkring genom återförsäkringsavdelningen på Länsförsäkringar AB. Länsförsäkringsgruppen har ett antal interna återförsäkringspooler som ger länsförsäkringsbolagen återförsäkringsskydd. Detta innebär att bolagen återförsäkras varandra för de skador som överstiger det enskilda bolagets självbehåll upp till den skadekostnadsnivå som täcks av externa återförsäkrare.

Motpartsrisken i placeringstillgångar bedöms vara relativt liten genom att risken begränsas av krav på motpartens rating samt limiter för maximal exponering. I den avgivna återförsäkringen begränsas risken för att betalning inte erhålls från återförsäkringsgivaren genom att länsförsäkringsgruppen har ett regelverk för att ta fram vilka externa återförsäkringsgivare som får användas.

Motpartsrisk i likvida medel begränsas genom krav på vilka motparter som får hantera bolagets likvida medel. Bolaget äger idag inga finansiella derivat.

Väsentliga förändringar under perioden

Inga materiella förändringar avseende kreditrisk har skett under rapportperioden.

C.3.2 Riskkoncentration

Koncentration i återförsäkringsverksamhet

All återförsäkring sker till de övriga länsförsäkringsbolagen. Fakultativ återförsäkring sker via Länsförsäkringar AB till utvalda återförsäkrare. De största exponeringarna i det gemensamma återförsäkringsprogrammet kan betraktas som en riskkoncentration. Bolagets enskilt största motpartsrisiker är mot Länsförsäkringar Skåne följt av Dalarnas Länsförsäkringsbolag och Länsförsäkringar AB. Samtliga bolag har en solvenskvot som överstiger legala krav med god marginal och det finns inte några indikationer på att de bolagen saknar förmåga att fullgöra sina åtaganden.

Koncentration i placeringstillgångar

Placeringar i värdepapper kan leda till en koncentrationsrisk om placeringar begränsas till ett fåtal emittenter. Bolaget bedöms inte ha stora riskkoncentrationer i placeringstillgångarna och det finns en tillfredsställande riskspridning utifrån att enskilda emittenter (bortsett ifrån Länsförsäkringar AB och de genomlysta innehaven i Länsförsäkringar Jämtland fastigheter AB) utgör en relativt låg andel av det totala marknadsvärdet i placeringstillgångarna. Bolagets enskilt största riskexponering i placeringar är mot Länsförsäkringar AB.

C.3.3 Riskreduceringstekniker

Motpartsrisken mot de institut som hanterar bolagets likvida medel, begränsas genom att endast de fem största bankerna i Sverige får hantera bolagets likvida medel. För att reducera kreditrisken i finansiella instrument placerar bolaget övervägande i obligationer i fonder med hög kreditkvalitet, det vill säga instrument med kreditrating AAA till A. Korta räntepaceringar ska vara lägst BBB+ och övriga räntebärande instrument som lägst BBB-.

För att begränsa motpartrisken förknippad med återförsäkring har länsförsäkringsgruppen ett särskilt regelverk för vilka externa återförsäkringsgivare som får användas. Minimikravet är att

återförsäkringsgivare ska ha minst A-rating enligt Standard & Poor´s eller motsvarande ratinginstitut när det gäller affär med lång avvecklingstid och lägst BBB-rating på övrig affär. I detta avseende är affär med lång avvecklingstid sådan affär som beräknas ha en längre avvecklingstid än fem år. Dessutom eftersträvas en spridning på ett flertal olika återförsäkrare

Bolaget säkerställer genom återförsäkring att skadeförsäkringsrisken är inom givna ramar via beslutat självbehåll. Nivån på självbehållen är ett sätt att reducera motpartsrisken i återförsäkringen. Allt annat lika innebär ett högt självbehåll en lägre riskexponering.

C.3.4 Riskkänslighet

Bolagets riskprofil för i fonderna genomlysta ränteplaceringar innebär viss exponering mot förändringar i kreditspreaden, det vill säga att avkastningskravet på riskfyllda ränteinstrument ökar. Med hänsyn till LF Jämtlands begränsade exponering bedöms tillämpning av ovan beskrivna riskreduceringstekniker i C.3.2 ge bolaget en låg riskkänslighet för fallissemang hos motparter och förändringar i kreditspread.

C.4 Likviditetsrisk

Likviditetsrisk är risken för att försäkrings- och återförsäkringsföretag inte kan avyttra placeringar och andra tillgångar för att uppfylla sina finansiella åtaganden när de förfaller till betalning.

C.4.1 Riskexponering

Bolagets strategi för att hantera likviditetsrisker syftar till att sträva mot att balansera förväntade in- och utbetalningar vilket bland annat uppnås genom att balansera tillgångsportföljens kassaflöden. Investeringar som görs i noterade aktie- och ränteplaceringar är huvudsakligen fokuserade på tillgångar med god likviditet. Hälften av tillgångsportföljen utgörs av marknadsnoterade tillgångar som möjliggör likviditet inom några dagar. Likviditetsrisken är en viktig beslutsparameter vid investeringsbeslut givet bolagets innehav med begränsade avyttringsmöjligheter.

Likviditetsrisk följs löpande inom ramen för ekonomisk uppföljning. Det förväntade kassaflödesmönstret och möjligheten att realisera placeringstillgångar innebär en låg riskexponering. Vid ett negativt scenario kan bolaget avyttra omsättningsbara tillgångar i form av andelar i ränte- och aktiefonder som möjliggör likviditet inom några dagar.

Tabell C.4 (1) nedan beskriver placeringsportföljen grupperad utifrån möjligheten att avyttra tillgångar per tidsintervall.

Nivå	Definition	Tillgångar	Marknadsvärde (tkr)	Andel
1	0 dagar	likvida medel	78 604	2 %
2	1–3 dagar	Aktie- och räntefonder	1 885 538	44 %
3	8–180 dagar	Onoterade aktier och fastigheter	2 359 929	54 %

Tabell C.4 (1): Likviditetskapacitet per 2025-12-31.

För att säkerställa god kortsiktig betalningsberedskap upprätthålls en likviditetsreserv. Bolagets styrelse har satt limit för minsta belopp för denna likviditetsreserv. Bolaget har också tydliga regler för hur tillgångarna ska vara förvarade för att säkerställa att de är tillgängliga för Bolaget och därmed kan realiseras vid behov.

Förväntad vinst som ingår i framtida premier

Det totala beloppet för den förväntade vinsten som ingår i framtida premier uppgår per 2025-12-31 till 41 529 tkr.

Väsentliga förändringar under perioden

Inga materiella förändringar avseende likviditetsrisk har skett under rapportperioden.

C.4.2 Riskkoncentration

Företagsledningen bedömer inte att bolaget är exponerat mot riskkoncentrationer kopplade till likviditet. Bolagets skadeutbetalningar sker normalt sett inte under en kort tidsperiod. Uppstår en katastrofriskhändelse som innebär stora likviditetsutflöden under en kort tidsperiod kan bolaget avyttra likvida räntetillgångar alternativt noterade aktietillgångar.

C.4.3 Riskreduceringstekniker

I syfte att begränsa bolagets likviditetsrisk beaktas densamma i utformningen av bolagets placeringsstrategi. I placeringsriktlinjerna har styrelsen fastställt de tillgångsslag som är tillåtna och hur limiter avseende dessa tillgångar ska hanteras. Bolaget ska ha likvida medel som uppgår till summan av en månads drift- och förväntade skadeutbetalningar. I enlighet med den av styrelsen beslutade aktsamhetsprincipen ska likviditetsrisken alltid beaktas inför investeringar. Den likvida situationen följs upp löpande genom likviditetsrapporter via bolagets ekonomifunktion. Likviditetsrisken reduceras således genom styrdokumenterna avseende *Policy för kapitalförvaltning* och *Placeringsriktlinjer*.

C.4.4 Riskkänslighet

Placeringsriktlinjerna samt bolagets kapitalplan anger den lägsta nivå till vilken likvida medel alltid ska finnas tillgängliga. Utöver detta finns alltid möjlighet att med två till tre dagars varsel göra betydligt större belopp likvida genom försäljning av placeringstillgångar. Riskkänsligheten bedöms därmed som låg.

C.5 Operativ risk

Operativ risk är risken för förlust till följd av att interna rutiner visat sig otillräckliga eller fallerat, orsakad av personal eller system eller av externa händelser.

Målet för Länsförsäkringar Jämtlands arbete med operativa risker är att säkerställa att de operativa riskerna inte ska begränsa möjligheterna att nå uppsatta verksamhetsmål. Strategin för hantering av operativa risker utgår från insikten att operativa risker är en del av bolaget verksamhet. Strategin utgår således inte från att samtliga operativa risker kan undvikas, elimineras eller transfereras till annan part.

C.5.1 Riskexponering

Operativa risker utgör en central del av Länsförsäkringar Jämtlands riskprofil. Den dagliga verksamheten inrymmer olika processrisker och produkter och tjänster som kan vara förknippade med operativa risker i olika omfattning.

Compliance- och legal risk avser riskerna för legala eller regulatoriska påföljder, väsentliga finansiella förluster eller skadat anseende till följd av att gällande regelverk inte efterlevs. Compliance- och legal risk bedöms utifrån sannolikheten för och konsekvensen av regelbrott. De främsta identifierade

compliance- och legal riskerna är risken att bryta mot försäkringsrörelsereglerna, dataskyddsförordningen, och lagen försäkringsdistribution.

Säkerhetsrisker, som till exempel brottslighet och oegentligheter går inte att helt undvika och i takt med den ökade digitaliseringen och en alltmer osäker omvärld har fokus på cyberrisker och IKT-risker ökat.

Länsförsäkringar Jämtland är exponerat mot IKT-risk och cyberrisk i hela verksamheten och med förflyttningar mot allt fler digitala kundmöten ökar exponeringen. Cyberrisk kan påverka integritet, konfidentialitet och tillgänglighet hos verksamhetens kritiska informationstillgångar genom medveten och aktiv påverkan i syfte att skada Länsförsäkringars varumärke och omvärldens förtroende för oss som företag.

Operativa risker identifieras årligen utifrån bolagets väsentliga processer av respektive processägare med stöd av riskhanteringsfunktionen. Varje processägare äger samtliga risker i den egna processen samt risker utanför processen med naturlig koppling till respektive process (till exempel säkerhetsrisker). Inträffade incidenter hanteras och rapporteras löpande. Återkoppling till verksamheten beträffande riskreducerande åtgärder, dess utfall, effektivitet och nödvändiga justeringar sker av respektive chef eller processägare. Återrapportering till styrelse och ledning sker enligt fastställd rapporteringsplan.

Den operativa riskhanteringen följs upp löpande och genom särskilda utvärderingar. Utvärderingen kan ske när som helst på initiativ av styrelsen, VD eller av riskhanteringsfunktionen, exempelvis som följd av inträffad incident eller proaktivt för att utvärdera risken inom särskilt område.

Väsentliga förändringar under perioden

Under rapportperioden har DORA³ trätt i kraft och bolaget har under året gjort regelverksanpassning inom områdena risk, IKT (informations- och kommunikationsteknik) och säkerhet. Tillsammans inom länsförsäkringargruppen och lokalt i LF Jämtland, har bolaget implementerat arbetssätt, verktyg och metoder, i syfte att stärka den digitala operativa motståndskraften.

C.5.2 Riskkoncentration

Länsförsäkringar AB är bolagets huvudsakliga leverantör av IKT-tjänster och utgör därmed en IKT-koncentrationsrisk.

C.5.3 Riskreduceringstekniker

Riskreducerande åtgärder vidtas om de utifrån fastställd metod för riskbedömning överstiger beslutad riskaptit och risktolerans. Riskvärdet utgör en sammanvägd bedömning av riskens potentiella konsekvens för verksamheten och sannolikheten att risken inträffar.

Valet av åtgärd för att reducera en operativ risk varierar i hög grad som följd av riskernas olikartade karaktär. Föreskrivna generella åtgärder enligt bolagets riktlinje för riskhantering och intern styrning och kontroll är följande:

³ Europaparlamentets och rådets förordning (EU) 2022/2554 av den 14 december 2022 om digital operativ motståndskraft för finanssektorn och om ändring av förordningarna (EG) nr 1060/2009, (EU) nr 648/2012, (EU) nr 600/2014, (EU) nr 909/2014 och (EU) 2016/1011 (Text av betydelse för EES)

- Styrande dokument,
- Nyckelkontroll,
- Utbildning,
- Process- och rutinförändring.

Bolaget har en process för godkännande av nya eller väsentligt förändrade produkter, tjänster, marknader, processer, IT-system samt vid större förändringar i verksamhet och organisation. Syftet med godkännandeprocessen är att uppnå en effektiv och ändamålsenlig hantering av risker som kan uppstå i samband med förändringsarbete, att tillse att gällande regelverk efterlevs samt att kundnytta uppnås.

System för intern kontroll omfattar flera olika riskreduceringstekniker, både reaktiva och proaktiva, för att begränsa regelverksriskerna (se avsnitt B.4 ovan). Exempel på viktiga tekniker är tydliga styrdokument och instruktioner, utbildning, uppdelning av ansvar, behörigheter och dualitetsprincipen.

IKT-risker inklusive cyberrisker hanteras bland annat genom att nyttja länsförsäkringsgruppens gemensamma förmåga att minimera och hantera sådana risker. Det sker bland annat genom löpande omvärldsbevakning av IKT-risker, cyberhot och förmåga att hantera säkerhetsincidenter. Löpande sker identifiering av brister i skyddsnivå samt verifiering av vald skyddsnivå för att säkerställa en acceptabel risknivå.

Länsförsäkringar Jämtlands kontinuitetshantering handlar om att säkerställa organisationens förmåga att hantera den kritiska verksamheten på en acceptabel nivå, oavsett vilka störningar som inträffar, med målsättningen att skydda kunder, förtroende och varumärke. Genom affärspåverkansanalys och att upprätta kontinuitetsplaner samt rutiner skapas förberedelse och förmåga att upprätthålla kontinuitet i verksamheten före, under och efter det att ett avbrott eller en kris har inträffat. Det övergripande målet för säkerhetsarbetet är att skydda organisationens skyddsvärda tillgångar mot alla typer av hot – interna eller externa avsiktliga eller oavsiktliga. Säkerhetsarbetet följer gällande legala krav och bedrivs utifrån standarderna för informationssäkerhet SS-ISO/IEC 27001:2014 och 27002:2014 samt den normerande standarden inom kontinuitetshantering SS-ISO/IEC 22301.

Bolaget kan från tid till annan lägga ut delar av verksamheten till uppdragstagare utanför bolaget. Se kapitel B.7 för detaljer.

C.5.4 Riskkänslighet

Bolaget genomför regelbundna övningar och tester för att säkerställa att varje del av verksamheten har en god förmåga att hantera krissituationer. Övningar och tester omfattar såväl manuella beredskapsrutiner som automatiserat IT-stöd. Krisledningsövningar, skrivbordstester och mindre såväl som större tekniska tester av gemensamt förvaltade applikationers infrastruktur och förvaltningsobjekt genomförs årligen enligt framtagen plan.

C.6 Övriga materiella risker

I övriga materiella risker ingår affärsrisker, hållbarhetsrisker samt framväxande risker. Bolaget definierar affärsrisk som risk för förluster till följd av strategiska beslut, sämre intjäning eller försämrat rykte. Hållbarhetsrisk är risken för negativ påverkan på bolaget eller till följd av att bolagets agerande som ger direkta eller indirekta negativa konsekvenser ur ekonomiskt, miljömässigt eller socialt perspektiv. Med

framväxande risker avses nya eller förändrade företeelser, situationer eller trender som kan komma att väsentligen påverka bolagets finansiella situation, marknadsposition eller varumärke i negativ riktning inom bolagets affärsplaneringshorisont.

C.6.1 Riskexponering

Affärsrisk

Affärsriskerna behandlas primärt inom ramen för den strategiska planeringen och i den årliga processen för ERSA och affärsplanering. Analys av bolagets affärsrisker genomförs årligen och riskerna bedöms utifrån sannolikhets- och konsekvensperspektiv. Vid bedömningen beaktas även externa förändringar som kan få en påverkan på bolaget. Framträdande affärsrisker är oförmåga att reagera på förändringar och branschutveckling, ökade omkostnader i och minskad lönsamhet i den förmedlade bank- och livaffären.

Affärsriskens komponenter (strategisk risk, intjäningsrisk och ryktesrisk) är inte helt fristående från varandra. För vissa situationer kan komponenterna interagera och förstärka varandra. Exempelvis kan ett felaktigt strategiskt beslut leda till försämrad försäljning och lägre intjäning, och kan därmed i det senare skedet inte enkelt särskiljas från intjäningsrisk.

Hantering av affärsrisker sker genom en strukturerad identifiering och bedömning av potentiella händelser. Risker som bedömts som allvarliga ska åtgärdas och rapporteras till styrelsen. Företagsledningen har fördelat ansvaret mellan sig för löpande bevakning av strategisk risk, intjäningsrisk och ryktesrisk. Hantering av affärsrisker följs upp och utvärderas kvartalsvis i företagsledningen. Detta sker mot bakgrund av omvärldsbevakning och i form av genomgång av bolagets samtliga allvarliga identifierade affärsrisker och dess beslutade åtgärder samt status för genomförandet.

Bolaget exponeras mot affärsrisk som bland annat innefattar en oväntad nedgång i intäkter eller en oväntad ökning av kostnader, felaktiga affärsstrategier och strategiska beslut samt förlorat anseende och förtroende hos kunder, ägare, anställda, myndigheter etc.

För den förmedlade affären från Länsförsäkringar AB, främst inom Bank, finns en intjäningsrisk i form av minskade provisionsintäkter. Risk för reducering av provisionsintäkter finns bland annat till följd av kreditförluster upp till 80 procent i den förmedlade Bankaffären och kan uppgå till 100 procent av kreditförlusten om bolaget till exempel överskridit befogenheterna. Förväntade kreditförluster regleras genom avdrag på årliga provisionsintäkter tills krediten är reglerad. För att minimera risken för kreditförluster och maximera provisionen ska så stor andel av krediterna som möjligt ha låg sannolikhet för fallissemang.

Ryktesrisken är en risk som är en funktion av många andra risker, i den bemärkelsen att många skilda slags händelser kan leda till ett försämrat anseende och försämrat varumärke om händelserna hanteras felaktigt. Ryktesrisken hanteras dels genom att bolaget har en organiserad och strukturerad bevakning av sociala och traditionella medier, dels genom tydliga handlings- och beredskapsplaner för att hantera risken.

Hållbarhetsrisk

Hållbarhetsrisker är risker som är hänförliga till klimat och miljö; affärsetik – korruption, finansiell brottslighet; mänskliga rättigheter – arbetsvillkor, sociala förhållanden som, direkt eller indirekt, påverkar eller kan påverka bolaget negativt.

En dubbel väsentlighetsanalys är därför genomförd i enlighet med European Sustainability Reporting Standards (ESRS). Väsentlighetsanalysen är kompletterad med intressentdialoger som omfattade medarbetare, leverantörer, ägare/kunder samt samarbetspartners. Syftet var att identifiera vilka hållbarhetsämnen som kan innebära en väsentlig finansiell risk eller möjlighet för LF Jämtland samt när verksamheten kan medföra en väsentlig positiv eller negativ inverkan på människa eller miljö. Baserat på väsentlighetsanalysen har vd beslutat att följande hållbarhetsämnen är de mest väsentliga för LF Jämtland:

- E1: Klimatförändringar
- S1: Egna anställda
- G1: Ansvarsfullt företagande

Framväxande risker

Med framväxande risker avses nya eller förändrade företeelser, situationer eller trender som kan komma att väsentligen påverka bolagets finansiella situation, marknadsposition eller varumärke i negativ riktning inom bolagets affärsplaneringshorisont. Bolaget har identifierat följande materiella framväxande risker.

- Klimatförändringar och extremväder (Samhälle)
- Geopolitisk osäkerhet och konflikter (Samhälle)
- Global finansiell kris utanför modellen (Affärslandskap)
- Generativ AI och modellrisker (Teknikutveckling)
- Desinformation och ryktesspridning (Media)

Väsentliga förändringar under perioden

Inga materiella förändringar avseende övriga risker har skett under rapportperioden.

C.6.2 Riskkoncentration

Bolaget har inte identifierat några väsentliga riskkoncentrationer inom övriga risker.

C.6.3 Riskreduceringstekniker

Affärsrisk

Bolaget hanterar strategisk risk på ett övergripande plan i affärsplaneringsprocessen. Riskanalyser görs i syfte att bland annat identifiera risker och hot på kort och lång sikt. Under året sker även löpande uppföljning av händelser av strategisk betydelse, beslutade riskåtgärder och affärsplanens aktiviteter inom ramen för styrelsens och företagsledningens arbete. Intjäningsrisker identifieras och bedöms i samband med ekonomisk uppföljning och analys. Vid behov vidtas lämpliga åtgärder som syftar till att öka sannolikheten att uppnå bolagets affärsmål.

Länsförsäkringar Jämtland är beroende av att ha kunders och andra aktörers förtroende. Vikten att vårda och skydda varumärket är därför av stor betydelse. Bolagets styrdokument inom det etiska

området är därför centrala i bolagets strävan att agera korrekt och upprätthålla ett gott anseende och högt förtroende hos kunder och andra intressenter.

Hållbarhetsrisk

Bolagets hållbarhetsstrategi har en tydlig förankring i FN:s globala mål där fokus valts på de mål som bolaget bedömer sig ha störst möjlighet att bidra och göra skillnad: Mål 13 - Bekämpa klimatförändringen, Mål 12 - Hållbar konsumtion och produktion samt Mål 3 - Hälsa och välbefinnande. Hållbarhetsriskerna begränsas genom ett proaktivt arbete för att minska exponeringen av både omställningsrisker och fysiska risker. Minskningen i exponering sker främst genom skadeförebyggande tjänster och åtgärder som förhindrar skador och därmed belastning på klimatet och miljön, ansvarsfull skadereglering, investeringar i tillgångar som bidrar till en hållbar utveckling, påverkansarbete i investeringar samt genom att skapa förutsättningar för kunder att ställa om bland annat genom produktutveckling.

Under 2025 har LF Jämtland integrerat hållbarhet i bolagets affärsstrategi genom tre strategiska fokusområden: hållbart boende, hållbar hälsa och hållbart företagande. Inom de områdena har konkreta målbilder och handlingsplaner utvecklats som direkt kopplar till LF Jämtlands affärsstrategi 2030. Inom hållbart boende har två centrala initiativ tagits fram med fokus på nollvision för vattenskador samt jämställd ekonomi. För hållbar hälsa har vi etablerat en nollvision för psykisk ohälsa hos barn och unga, med särskilt fokus på en meningsfull fritid. Inom hållbart företagande har ett arbete påbörjats för att utveckla en hållbar skogsaffär genom rådgivning, med fokus på ökad motståndskraft mot klimatrelaterade risker. Utöver det proaktiva arbete som görs så uppdateras även återförsäkringsprogrammet regelbundet för att löpande säkerställa lämplighet i förhållande till beslutade strategier och utveckling på försäkrings- och återförsäkringsmarknaden.

Under 2025 har lagstiftaren presenterat förslag till förändrad och framskjuten lagstiftning om rapporteringskrav för hållbarhet (CSRD⁴). Enligt Omnibusdirektivet⁵ kommer obligatorisk hållbarhetsrapportering enligt CSRD att begränsas till stora företag med över 1 000 anställda och antingen en nettoomsättning över 450 MEUR eller en balansomsättning över 200 MEUR, vilket även omfattar bolag som ingår i värdekedjan till bolag som fortsatt omfattas av regelverket. De planerade förändringarna har föranlett fortsatt hållbarhetsarbete tillsammans med övriga länsförsäkringsbolag och Länsförsäkringar AB med dotterbolag.

Framväxande risker

Medvetenheten om nya risker från interna och externa källor i kombination med ständig översyn av produkter och tjänster är nödvändig för att hantera och begränsa nya risker. För att reducera risken kan identifierade framväxande risker uteslutas från framtida produkter, eller ett lämpligt premietillägg göras för försäkringsbara risker. Även återförsäkring används som riskreducerande teknik.

Framväxande risker identifieras och hanteras i det löpande riskhanteringsarbetet och i bolagets årliga egna risk- och solvensanalys, ERSA.

⁴ Directive (EU) 2022/2464 of the European Parliament and of the Council of 14 December 2022 amending Regulation (EU) No 537/2014, Directive 2004/109/EC, Directive 2006/43/EC and Directive 2013/34/EU, as regards corporate sustainability reporting (Text with EEA relevance)

⁵ https://commission.europa.eu/publications/omnibus-i_en

C.6.4 Riskkänslighet

Affärsrisk

Affärsrisker inklusive strategiska risker hanteras inom ramen för bolagets ERSA-process. Framåtriktad scenariobaserad analys tillämpas där utgångspunkten är att bedöma bolagets motståndskraft och sårbarhet om väsentliga risker och händelser inträffar. Analys visar att nedgångar i aktiemarknaden inklusive nedskrivning av Länsförsäkringar AB-aktien leder till störst resultatpåverkan.

Hållbarhetsrisk

Affärs-, strategiska-, framväxande- och hållbarhetsrisker hanteras inom ramen för bolagets ERSA-process. Framåtriktad scenariobaserad analys tillämpas där utgångspunkten är att bedöma bolagets motståndskraft och sårbarhet om väsentliga risker och händelser inträffar. För att värdera bolagets risker som är förknippat med klimatförändringar tillämpas ett betydligt längre tidsperspektiv, upp till 80 år framåt i tiden, vilket är betydligt längre än vad bolaget tillämpar för att värdera andra risker.

I ett föränderligt klimat ökar risken för naturskador som exempelvis skyfall, översvämningar, ras och skred, storm, torka, skogsbränder, kraftiga snöfall och skadedjur. Exponeringen från klimatriskerna begränsas av nivån på självbehåll i bolagets återförsäkringslösning och bolagets analys av geografisk informationsdata visar att cirka åtta procent av bolagets försäkringar avser fastigheter, byggnader eller egendom som skulle påverkas av ett 100-årsflöde för översvämning. Bolaget utvecklar löpande förmågan att bedöma bolagets och därmed våra kunders exponering mot naturskador. Bolaget upprättar årligen en intern och extern naturskaderapport där föregående års naturskadehändelser summeras.

Framväxande risker

Dessa risker ingår inte i de kvantitativa riskmått. Om en väsentlig riskhändelse inträffar, till följd av någon av dessa risker, kan den påverka kapitalbasen men inte ha någon direkt effekt på ekonomiskt kapital eller det regulatoriska solvenskapitalkravet. Framväxande risker kan påverka samtliga övriga riskmoduler. Känslighet och koncentration av dessa kvalitativa risker är, på grund av deras karaktär, svåra att kvantifiera.

C.7 Övrig information

Bolaget har ingen övrig information att lämna gällande riskprofil.

D. Värdering för solvensändamål

Bolagets värdering av tillgångar och skulder i Solvens 2-balansräkningen bygger på principer om värdering till marknadsvärde, det vill säga det belopp för vilket de skulle kunna utväxlas i en transaktion mellan kunniga parter som är oberoende av varandra och har ett intresse av att transaktionen genomförs. Den finansiella redovisningen är upprättad i enlighet med Lag om årsredovisning i försäkringsföretag (ÅRFL) och Finansinspektionens föreskrifter och allmänna råd (FFFS 2019:23) om årsredovisning i försäkringsföretag och tjänstepensionsföretag.

Tabellen nedan visar bolagets tillgångar och skulder per den 31 december 2025 med redovisade värden för den finansiella redovisningen och Solvens 2-värde, kompletterad med omklassificeringar samt omvärderingar. För en fullständig Solvens 2-balansräkning hänvisas även till rapportmall S.02.01 i bilaga 1.

Tillgångar 2025 (tkr)	Finansiell redovisning	Omvärdering	Solvens 2-värde 2025	Solvens 2-värde 2024
Förutbetalda anskaffningskostnader	37 899	-37 899	-	-
Immateriella tillgångar	3 310	-3 310	-	-
Materiella anläggningstillgångar som innehas för eget bruk	86 984	-2 492	84 492	83 714
Fastighet (annat än för eget bruk)	22 500	-	22 500	22 000
Innehav i anknutna företag, inklusive intressebolag	767 466		767 466	696 886
Aktier – icke börsnoterade	945 351		945 351	896 132
Investeringsfonder	1 885 537		1 885 537	1 948 182
Lån	488 231		488 231	488 231
Fordringar enligt återförsäkringsavtal	205 984	-59 605	146 379	140 895
Depåer hos företag som avgivit återförsäkring	273		273	141
Försäkringsfordringar och fordringar på förmedlare	271 154	-258 286	12 868	8 527
Återförsäkringsfordringar	3 275	-3 275	-	-
Fordringar (kundfordringar, inte försäkring)	65 253		65 253	64 840
Kontanter och andra likvida medel	78 603		78 603	89 987
Övriga tillgångar som inte visas någon annanstans	2 842		2 842	3 515
Totala tillgångar	4 864 662		4 499 795	4 443 050
Skulder (tkr)				
Försäkringstekniska avsättningar	1 345 651	-380 306	965 345	960 785
Eventualförpliktelser	-	106 527	106 527	47 000
Andra avsättningar än försäkringstekniska avsättningar	10 178		10 178	108 357
Pensionsåtaganden	17 188		17 188	23 429
Uppskjutna skatteskulder	266 811	25 250	292 061	272 238
Skulder (leverantörsskulder, ej försäkring)	32 032	-9 082	22 950	23 783
Övriga skulder som inte visas någon annanstans	118 518	-98 051	20 467	19 789
Totalt skulder	1 790 378		1 434 716	1 455 381
Belopp med vilket tillgångar överskrider skulder (se avsnitt E.1)	3 074 284		3 065 079	2 987 669

Tabell D (1): tillgångar och skulder per den 31 december 2025 med redovisade värden för den finansiella redovisningen och Solvens 2-värde, kompletterad med omklassificeringar samt omvärderingar.

D.1 Tillgångar

D.1.1 Värderingsprinciper för solvensändamål för olika tillgångskategorier

Nedan följer en genomgång av värderingsprinciper i Solvens 2-balansräkningen för varje tillgångskategori tillsammans med eventuella skillnader mot den finansiella redovisningen.

Beräkningsgrunder, metoder och huvudsakliga antaganden i Solvens 2 samt skillnader mot den finansiella redovisningen.

Tillgångspost	Beräkningsgrunder, metoder och huvudsakliga antaganden i Solvens 2	Materiella skillnader mot den finansiella redovisningen
Förutbetalda anskaffningskostnader	Förutbetalda anskaffningskostnader har värderats till noll enligt Solvens 2.	Försäljningskostnader som har ett klart samband med tecknande av försäkringsavtal aktiveras som förutbetalda anskaffningskostnader i den finansiella redovisningen.
Immateriella tillgångar	Eftersom bolagets immateriella tillgångar inte är avskiljbara samt inte kan säljas separat, värderas de till noll kr i Solvens 2-balansräkningen.	Immateriella tillgångar redovisas i den finansiella redovisningen till anskaffningsvärde minus ackumulerade av- och nedskrivningar. Avskrivning sker linjärt över tillgångens nyttjandeperiod, vilken omprövas varje år.
Uppskjuten skattefordran	Uppskjuten skatt hänförlig till temporära skillnader mellan Solvens 2-värden och motsvarande skattemässiga värden, beaktas i Solvens 2. Det innebär att den omvärdering som sker mellan Solvens 2 och den finansiella redovisningen medför en beräkning av uppskjuten skatt för tillämpliga poster. Posten uppskjuten skattefordran redovisas netto mot beräknad uppskjuten skatteskuld i Solvens 2-balansräkningen.	Uppskjutna skattefordringar har beräknats för temporära skillnader mellan redovisade och skattemässiga värden på tillgångar och skulder.
Materiella anläggningstillgångar som innehas för eget bruk	Fastigheter värderas till verkligt värde, baserat på värderingar utförda av oberoende värderingsmän. Maskiner och inventarier värderas till verkligt värde.	Maskiner och inventarier värderas till anskaffningsvärde minskat med ackumulerade avskrivningar och eventuella nedskrivningar.
Fastigheter (annat än för eget bruk)	Fastigheter värderas till sitt marknadsvärde.	Inga materiella skillnader.

Tillgångspost	Beräkningsgrunder, metoder och huvudsakliga antaganden i Solvens 2	Materiella skillnader mot den finansiella redovisningen
Innehav i anknutna företag, inklusive intressebolag	<p>Aktier och andelar i anknutna bolag värderas enligt den justerade kapitalandelsmetoden, vilket är Bolagets andel av den positiva skillnaden mellan innehavets tillgångar och skulder, värderad enligt värderingsprinciper under Solvens 2.</p> <p>Bolagets innehav i Länsförsäkringar AB klassificeras i Solvens 2 som aktier – icke börsnoterade, se nedan.</p>	<p>Aktier och andelar i dotterföretag värderas till verkligt värde eller anskaffningsvärde utifrån syftet med dotterföretagets verksamhet. Dotterföretag som innehas med syfte att skapa kapitalavkastning genom kapitaltillväxt uteslutande genom att investera medel i kapitalplaceringstillgångar värderas till verkligt värde över resultaträkningen medan övriga dotterföretag värderas enligt anskaffningsvärdemetoden.</p> <p>Bolagets aktieinnehav i Länsförsäkringar AB värderas i den finansiella redovisningen till verkligt värde på basis av aktiernas substansvärde. Eftersom aktierna innehas med hembudsförbehåll enligt vilket aktierna i första hand måste erbjudas de övriga ägarna till ett pris som motsvarar substansvärdet, så utgör substansvärdet aktiernas verkliga värde. Verkliga värdet likställs med Länsförsäkringar Jämtlands andel av Länsförsäkringar AB-koncernens egna kapital.</p>
Aktier – icke börsnoterade	<p>De använda värderingsteknikerna bygger i så hög utsträckning som möjligt på marknadsuppgifter medan företagsspecifika uppgifter används i så låg grad som möjligt. Huvudprincipen är att onoterade aktier värderas till senast betalt om det finns uppgifter som är relevanta. Ett alternativ till detta är värdering till senaste emissionskurs om denna inte ligger allt för långt tillbaka i tiden. För värderingsmetod av onoterade aktieinnehav, se avsnitt D.4</p> <p>Bolagets aktieinnehav i Länsförsäkringar AB värderas till verkligt värde på basis av aktiernas substansvärde. Eftersom aktierna innehas med hembudsförbehåll enligt vilket aktierna i första hand måste erbjudas de övriga ägarna till ett pris som motsvarar substansvärdet, så utgör substansvärdet aktiernas verkliga värde. Verkliga värdet likställs med Länsförsäkringar Jämtlands andel av Länsförsäkringar AB-koncernens egna kapital.</p>	<p>Bolagets innehav i Länsförsäkringar AB klassificeras i den finansiella redovisningen som Innehav i anknutna företag, inklusive intresseföretag.</p>

Tillgångspost	Beräkningsgrunder, metoder och huvudsakliga antaganden i Solvens 2	Materiella skillnader mot den finansiella redovisningen
Obligationer Investeringsfonder Derivat	De flesta obligationer och andra räntebärande papper är noterade på en aktiv marknad eller auktoriserad börs och värderas därmed till noterad köpkurs på balansdagen. Om marknaden för ett finansiellt instrument inte är aktiv, så används en värderingsteknik som i så hög utsträckning som möjligt bygger på marknadsuppgifter medan företagsspecifika uppgifter används i så låg grad som möjligt. För sådana värderingar används väletablerade värderingsmodeller eller värderingar från utgivaren av instrumentet.	Investeringsfonder särredovisas inte i den finansiella redovisningen utan ingår i stället i aktier och i obligationer. I Solvens 2-balansräkningen utgör investeringsfonder en egen post.
Lån	Värderas enligt dess nominella värde vilket bedöms vara en rimlig uppskattning av marknadsvärdet.	Inga materiella skillnader.
Fordringar enligt återförsäkringsavtal	Se D.2 Försäkringstekniska avsättningar.	Se D.2 Försäkringstekniska avsättningar.
Depåer hos företag som avgivit återförsäkring Kontanter och andra likvida medel Fordringar (kundfordringar, inte försäkringsfordringar)	Värderas enligt dess nominella värde vilket bedöms vara en rimlig uppskattning av marknadsvärdet.	Inga materiella skillnader.
Återförsäkringsfordringar Försäkringsfordringar och fordringar på förmedlare	Till skillnad från den finansiella redovisningen så inkluderas endast de fordringar som har förfallit till betalning. De poster som ej är förfallna (bl.a. framtida premier) ses som en del av de in- och utflöden som härrör från försäkringstekniska avsättningar, se även avsnitt D.2. Posterna värderas enligt dess nominella värde vilket bedöms vara en rimlig uppskattning av marknadsvärdet.	I den finansiella redovisningen inkluderas samtliga fordringar.
Övriga tillgångar som inte visas någon annanstans	Övriga förutbetalda kostnader och upplupna intäkter värderas till nominellt värde på grund av deras korta duration, detta anses vara en bra uppskattning av marknadsvärde.	Inga materiella skillnader.

Tabell D.1 (1): värderingsprinciper i Solvens 2-balansräkningen

Uppskjuten skattefordran

Bolaget redovisar i Solvens 2-balansräkningen en uppskjuten skatteskuld netto, se avsnitt D.3.

Materiella förändringar i värderingsprinciper mot föregående rapporteringsperiod
Inga materiella förändringar i bolagets Solvens 2-värderingsprinciper för tillgångar har skett sedan föregående rapporteringsperiod.

D.2 Försäkringstekniska avsättningar

D.2.1 Värderingen av försäkringstekniska avsättningar för olika affärgrenar

De försäkringstekniska avsättningar (FTA) värderas till det belopp som bolaget skulle vara tvunget att betala för att överföra sina försäkrings- och återförsäkringsförpliktelser till ett annat försäkringsföretag. Detta värde beräknas genomgående som summan av en bästa skattning och en riskmarginal. Bästa skattning delas upp i avsättning för oreglerade försäkringsfall och premieavsättning. Premieavsättning avser kostnader för framtida skador samt övriga kostnader för ingångna avtal. Avsättning för oreglerade försäkringsfall avser skadehändelser som redan inträffat, oberoende av om de har rapporterats eller inte, samt kostnaden för att reglera dessa. Riskmarginalen ska motsvara kostnaden för att hålla det kapital som krävs för att klara bolagets åtaganden tills dessa är slutavvecklade.

Beräkning av avsättning för oreglerade försäkringsfall sker med hjälp av vedertagna försäkringsmatematiska metoder där de vanligaste metoderna är följande:

- Traditionella trianguleringstekniker, så kallade Development Factor Methods (DFM) som utgår från historisk skadeutveckling avseende utbetalda skador, känd skadekostnad eller antal skador.
- Bornhuetter-Ferguson (B-F) som är en sammanvägning av DFM och erfarenhetsbaserad uppskattning av skadekostnaden och som vanligen används för närtida skadeperioder.
- Cape Cod som är snarlik B-F, där uppskattning av skadekostnaden görs baserad på historiskt exponeringsdata inom metodens ramar.
- Naive Loss Ratio som ger en förväntad skadekostnad utifrån en antagen skadeprocent. Denna metod används typiskt för närtida skadeperioder där tiden till slutreglering är kort eller för verksamhet där det saknas intern skadehistorik.
- Schnieper som analyserar skadeutvecklingen för kända och okända skador separat.

Försäkringsåtagandena delas in i homogena riskgrupper, där samtliga åtaganden inom en grupp har liknande riskprofil. Beräkningar av åtagandenas värde görs åtminstone på nivån av homogen riskgrupp, men kan vid behov utföras på en granulärare nivå om det bedöms bättre spegla riskprofilen. Metoderna för dessa beräkningar utvecklas, utvärderas, kalibreras och anpassas löpande.

Skadebehandlingsreserven beräknas typiskt enligt Ohlsson (2014): Unallocated loss adjustment expense reserving, Scandinavian Actuarial Journal.

Bästa skattning för skadelivräntorna beräknas utifrån antaganden om dödlighet, driftskostnader och värdesäkring. Dödligheten skattas med Lee-Carters metod. En årlig driftskostnad per livränta skattas utifrån historiska kostnader.

Riskmarginalen beräknas i enlighet med metod 2 i EIOPA:s Riktlinjer för värdering av försäkringstekniska avsättningar (EIOPA-BoS-14/66 SV) för förenkling vid beräkningen av

riskmarginalen. Solvenskapitalkravet för kommande år beräknas utifrån solvenskapitalkravet för innevarande år, vilket sedan antas utvecklas över de framtida åren proportionellt mot utvecklingen av bästa skattningen.

Nedanstående tabell ger en översikt över bolagets FTA brutto per 31 december 2024 fördelad på aktuella affärgrenar. För mer detaljer se även rapportmallarna S.12.01 samt S.17.01 i bilaga 3 och 4.

Affärgren (LoB), tkr	Bästa skattning Premiereserv	Bästa skattning Ersättnings- reserv	Riskmarginal	Försäkringstekniska avsättningar
Direkt skadeförsäkring				
Försäkring avseende inkomstskydd	8 422	130 596	19 751	158 769
Ansvarsförsäkring för motorfordon	8 467	172 306	6 384	187 156
Övrig motorfordonsförsäkring	13 803	45 383	2 627	61 813
Försäkring mot brand och annan skada på egendom	57 805	145 054	5 661	208 520
Proportionell skadeåterförsäkring				
Ansvarsförsäkring för motorfordon	-	13 598	410	14 008
Övrig motorfordonsförsäkring	7 950	237	422	8 609
Försäkring mot brand och annan skada på egendom	130	223	9	362
Assistansförsäkring	150	57	16	223
Icke-proportionell skadeåterförsäkring				
Sjukåterförsäkring	-157	5 503	2 136	7 482
Olycksfallåterförsäkring	-2 502	75 972	29 556	103 027
Egendomsåterförsäkring	-6 067	13 793	3 922	11 648
Livförsäkring och livåterförsäkring				
Livräntor som härrör från skadeförsäkringsavtal och som avser andra förpliktelser än sjukförsäkringsförpliktelser	-	160 656	5 621	166 276
Livåterförsäkring	-	36 057	1 394	37 450
Summa	88 003	799 433	77 908	965 345

Tabell D.2 (1): bolagets FTA brutto per 31 december 2024 fördelad på aktuella affärgrenar.

Materiella förändringar i värderingsprinciper mot föregående rapporteringsperiod

Inom sjuk- och olycksfallsförsäkring har en ny modell för npf-skador inom barnförsäkring implementerats. Denna förändring innebär att frekvensen för dessa skador nu baseras på egen historik, vilket ger en förbättrad uppskattning av FTA.

För kaskoförsäkring har en förändring genomförts i Bornhuetter-Fergusson-modellen. Istället för att utgå från premieprognos och skadeprocent används nu duration och riskpremie som exponering för reservsättningen, för att bättre spegla den faktiska riskutvecklingen. Modellen har även utvecklats för att bättre hantera säsongsvariationer.

För skadelivräntor har riktåldern justerats till 67 år för personer födda 1961 eller senare, vilket har ökat reservbehovet.

D.2.2 Materiella skillnader mot den finansiella redovisningen

I den finansiella redovisningen värderas försäkringstekniska avsättningar enligt ÅRFL samt Finansinspektionens föreskrifter och allmänna råd (FFFS 2019:23) om försäkringsrörelse.

I solvensbalansräkningen består FTA av premieavsättningen, oreglerade skador och en riskmarginal. Dessutom diskonteras hela avsättningen.

I den finansiella redovisningen består FTA av premiereserv och oreglerade skador. I oreglerade skador ingår aktuariens och bolagets marginaler för att få en betryggande reserv.

I tabell D2 (2) redovisas skillnader mellan solvensbalansräkning och den finansiella redovisningen per affärgren.

Omvärdering FTA, (tkr)	Finansiell redovisning	Marginal redovisning	Solvens 2 Justeringar	Riskmarginal Solvens 2	Solvens 2-balansräkning
Direkt skadeförsäkring					
Försäkring avseende inkomstskydd	18 955	157 674	-37 611	19 751	158 769
Ansvarsförsäkring för motorfordon	30 315	229 390	-78 933	6 384	187 156
Övrig motorfordons-försäkring	101 000	45 632	-87 446	2 627	61 813
Försäkring mot brand och annan skada på egendom	154 737	146 924	-98 802	5 661	208 520
Proportionell skadeåterförsäkring					
Ansvarsförsäkring för motorfordon	0	17 346	-3 748	410	14 008
Övrig motorfordonsförsäkring	5 746	1 064	1 377	422	8 609
Försäkring mot brand och annan skada på egendom	266	224	-137	9	362
Assistansförsäkring	503	211	-507	16	223
Icke-proportionell skadeåterförsäkring					
Sjukåterförsäkring	0	6 994	-1 648	2 136	7 482
Olycksfalls-återförsäkring	0	101 782	-28 312	29 556	103 027
Egendomsåterförsäkring	281	21 592	-14 147	3 922	11 648
Livförsäkring och livåterförsäkring					
Livräntor som härrör från skadeförsäkrings-avtal och som avser sjukförsäkrings-förpliktelser	0	160 656	0	5 621	166 276
Livåterförsäkring	0	36 057	0	1 394	37 450
Totalt	311 803	925 546	-349 913	77 908	965 345

Tabell D.2 (2): Omvärderingen av försäkringstekniska avsättningar, oreglerade försäkringsfall.

Skadeförsäkring, premieavsättningen

Premiereserven i den finansiella redovisningen och premieavsättningen i solvensbalansräkningen ska båda täcka framtida skador för ingångna avtal. De beräknas dock på olika sätt.

Premiereserven i den finansiella redovisningen beräknas utifrån återstående löptid för ingångna avtal. Om premiereserven inte bedöms täcka framtida kostnader för dessa avtal görs ett tillägg med mellanskillnaden. Premier som ska betalas efter balansdagen tas upp som en tillgång i den finansiella redovisningen.

I solvensbalansräkningen beräknas premieavsättningen utifrån framtida skadekostnader och driftskostnader, med avdrag för framtida premieinbetalningar. Premier som ska betalas efter balansdagen inkluderas därmed i premieavsättningen och tas inte upp som en tillgång i solvensbalansräkningen. Avsättningen diskonteras i solvensbalansräkningen.

Skadeförsäkring, avsättningen för oreglerade försäkringsfall

Grunden för avsättningen för oreglerade försäkringsfall är, både i den finansiella redovisningen och i solvensbalansräkningen, en uppskattning av framtida kostnader. I den finansiella redovisningen diskonteras inte avsättningen för skadeförsäkringen.

Vidare gäller för solvensbalansräkningen att man drar av framtida premieinbetalningar avseende historiska försäkringsperioder. Detta påverkar dock endast mottagen återförsäkring.

Skadelivräntor

Skadelivräntorna diskonteras i den finansiella redovisningen precis som i solvensbalansräkningen med marknadsränta. I solvensbalansräkningen tillkommer en riskmarginal. I den finansiella redovisningen har man ett större betryggande påslag.

D.2.3 Övrig information om försäkringstekniska avsättningar

Återförsäkrares andel av bästa skattning

Återförsäkrares andel av bästa skattningen avser det belopp vi förväntar oss att få tillbaka från våra återförsäkringskontrakt. Bästa skattning beräknas separat för premieavsättning och avsättning för oreglerade försäkringsfall. Beräkningen sker enligt liknande metodik som den som beskrivs i avsnitt D.2.1.

I följande tabell redovisas bästa skattning för både premieavsättning och avsättning för oreglerade försäkringsfall samt återförsäkrares andel per affärsgren.

Bästa skattning, 2025-12-31	Brutto	Åf-andel	Netto
Direkt skadeförsäkring			
Försäkring avseende inkomstskydd	139 018	13 149	125 869
Ansvarsförsäkring för motorfordon	180 772	118 183	62 589
Övrig motorfordonsförsäkring	59 186	863	58 323
Försäkring mot brand och annan skada på egendom	202 859	14 185	188 674
Totalt	581 835	146 379	435 456

Tabell D.2 (3): Bästa skattning brutto, återförsäkrares andel och netto för direkt försäkring uppdelat per affärsgren.

Osäkerhet i samband med beräkning

Den bästa skattningen är till sin natur behäftade med osäkerhet. Osäkerheten i premieavsättningen är en följd av osäkerheten i de antaganden som används för att skatta framtida skadekostnader, driftskostnader samt andelen annullerade försäkringsavtal. För beräkning av premieavsättningen netto görs även antagandet att framtida återförsäkring kommer att köpas samt en uppskattning av dess kostnad.

Osäkerheten i avsättningen för oreglerade skadefall beror främst på att skador rapporteras i efterhand och att vi inte vet hur dyra de kommer att bli. Typiskt ger få och stora skador upphov till större osäkerhet jämfört med många små skador. Även skador som tar lång tid att reglera, eller eventuella framtida regelverksändringar bidrar till högre osäkerhet.

Vid beräkningen antas de framtida försäkringstagarnas beteende överensstämja med nuvarande kunders. Tack vare det kan till exempel antalet sent rapporterade skador och i vilken omfattning försäkringsavtal annulleras skattas ur data.

När externa uppgifter, till exempel prisbasbelopp och konsumentprisindex, används hämtas dessa från officiella källor.

För att hantera osäkerheten används vedertagna aktuariella och statistiska metoder i alla beräkningar. Det görs även löpande uppföljningar av faktiska kostnader jämfört med skattningarna för att analysera och utvärdera osäkerheten i avsättningarna.

Osäkerheten i förväntad vinst som ingår i framtida premier är precis som för premieavsättningen främst en följd av osäkerheten i de antaganden som används för att skatta framtida skadekostnader, driftskostnader och andelen annullerade försäkringsavtal.

Bolaget tillämpar inte matchningsjustering, volatilitetsjustering, övergångssystemet för riskfria räntesatser för relevanta durationer eller övergångsregler för beräkning av FTA.

D.3 Andra skulder

D.3.1 Värderingsprinciper för solvensändamål för andra skulder

Nedan följer en genomgång av värderingsprinciper i Solvens 2-balansräkningen för andra skulder tillsammans med eventuella skillnader mot den finansiella redovisningen.

Beräkningsgrunder, metoder och huvudsakliga antaganden i Solvens 2 samt skillnader mot den finansiella redovisningen

Skuldpost	Beräkningsgrunder, metoder och huvudsakliga antaganden i Solvens 2	Materiella skillnader mot den finansiella redovisningen
Eventualförpliktelser	En eventalförpliktelse redovisas i Solvens 2-balansräkningen om den är materiell. Värdet av eventalförpliktelserna är det förväntade nuvärdet av de framtida kassaflöden som krävs för att reglera eventalförpliktelsen under dess livstid, varvid riskfria räntesatser för relevanta durationer ska användas.	I den finansiella redovisningen tas ej eventalförpliktelser upp som en skuld i balansräkningen utan upplyses i stället om i not till årsredovisningen.
Andra avsättningar än FTA	Övriga avsättningar omfattar avsättning till återbäring. Det nominella värdet bedöms vara en rimlig approximation till ett marknadsvärde.	I den finansiella redovisningen tas återbäringen upp inom ramen för de försäkringstekniska avsättningarna.
Pensionsåtaganden	Det nominella värdet bedöms vara en rimlig approximation till ett marknadsvärde.	Inga materiella skillnader.
Uppskjutna skatteskulder	Uppskjuten skatt hänförlig till temporära skillnader mellan Solvens 2-värden och motsvarande skattemässiga värden, beaktas i Solvens 2. Det innebär att den omvärdering som sker mellan Solvens 2 och den finansiella redovisningen medför en beräkning av uppskjuten skatt för tillämpliga poster. Posten uppskjuten skatteskuld redovisas netto mot beräknad uppskjuten skattefordran. Se tabell D3 (1) nedan.	Uppskjutna skatter har i den finansiella redovisningen beräknats för temporära skillnader mellan redovisade och skattemässiga värden på tillgångar och skulder.
Försäkringsskulder och skulder till förmedlare Återförsäkringsskulder	Till skillnad från den finansiella redovisningen så inkluderas endast de skulder som har förfallit till betalning. De poster som ej är förfallna ses som en del av de in- och utflöden som härrör från försäkringstekniska avsättningar, se även avsnitt D.2. Posterna värderas enligt dess nominella värde vilket bedöms vara en rimlig uppskattning av marknadsvärdet.	I den finansiella redovisningen inkluderas samtliga skulder.
Skulder (leverantörsskulder, ej försäkring)	Det nominella värdet bedöms vara en rimlig approximation till ett marknadsvärde.	Inga materiella skillnader.
Övriga skulder som inte visas någon annanstans	Utgörs främst av förutbetalda premier samt lönerelaterade upplupna kostnader. De förutbetalda premierna beaktas i Solvens 2 i beräkningen av försäkringstekniska avsättningar som del av framtida förväntade premier som ej förfallit till betalning, se även avsnitt D.2. För övriga poster inom övriga skulder anses deras nominella värde som en bra approximation till ett marknadsvärde på grund av deras korta duration.	I den finansiella redovisningen inkluderas samtliga övriga skulder.

Tabell D.3 (1): värderingsprinciper i Solvens 2-balansräkningen för andra skulder tillsammans med eventuella skillnader mot den finansiella redovisningen

Uppskjutna skatteskulder

Uppskjuten skatt hänförlig till temporära skillnader mellan Solvens 2-värden och motsvarande skattemässiga värden, beaktas i Solvens 2. Uppskjutna skattefordringar och skatteskulder redovisas netto i de fall de är hänförliga till samma skattemyndighet och kan kvittas mot varandra. Skatteeffekter av skattemässiga underskottsavdrag redovisas som uppskjuten skattefordran om det är sannolikt att den kan användas mot skattepliktiga vinster i framtiden. För 2025 redovisades en uppskjuten skatteskuld netto om 266 811 tkr i årsredovisningen. Efter Solvens 2-justeringar ökade det uppskjutna skuldbeloppet med 25 250 tkr till en uppskjuten skatteskuld om 292 061 tkr, se tabell nedan:

Uppskjuten skatt netto 2025 (tkr)	Värde uppskjuten skattefordran/skuld i finansiell redovisning	Solvens 2-justeringar skatteeffekt	Solvens 2-värde uppskjuten skatt	Förfaller
Övriga temporära skillnader	266 811		266 811	> 1 år
Omvärdering S2 immateriella tillgångar		-682	-852	
Omvärdering S2 förutbetalda anskaffningskostnader		-7 807	-8 455	
Omvärdering S2 försäkringstekniska avsättningar netto		66 064	61 506	
Omvärdering S2 försäkringsfordringar/skulder		-53 207	-48 280	
Omvärdering S2 återförsäkringsfordringar/skulder		-675	-1 233	
Omvärdering S2 Övriga tillgångar och skulder		21 556	20 122	
Totalt uppskjutna skatteskulder netto	266 811	25 250	292 061	

Tabell D.3 (2): Uppskjuten skatt netto 2025.

Skulder för anställningsförmåner

Förpliktelser avseende avgifter till avgiftsbestämda pensionsplaner för ersättningar efter avslutad anställning redovisas som kostnad i resultaträkningen när de uppstår, dvs någon skuld tas inte upp i balansräkningen. Förmånsbestämda planer för ersättningar efter avslutad anställning redovisas på samma sätt som avgiftsbestämda.

Skulder för ersättningar i samband med uppsägningar av personal redovisas endast om företaget är bevisligen förpliktigt, utan realistisk möjlighet till tillbakadragande, av en formell detaljerad plan att avsluta en anställning före den normala tidpunkten. När ersättningar erbjuds för att uppmuntra frivillig avgång, redovisas en skuld om det är sannolikt att erbjudandet kommer att accepteras och antalet anställda som kommer att acceptera erbjudandet tillförlitligt kan uppskattas.

Materiella förändringar i värderingsprinciper mot föregående rapporteringsperiod

Inga materiella förändringar i bolagets Solvens 2-värderingsprinciper för andra skulder än försäkringstekniska avsättningar har skett sedan föregående rapporteringsperiod.

D.4 Alternativa värderingsmetoder

Standardvärderingsmetoden för solvensändamål är att värdera tillgångar och skulder med hjälp av noterade marknadspriser. Om noterade marknadspriser på aktiva marknader inte är tillgängliga ska noterade marknadspriser på aktiva marknader för liknande tillgångar och skulder användas. Om inte detta alternativ är tillgängligt ska alternativa värderingsmetoder användas.

Nedan följer en redovisning över de materiella tillgångar eller skulder som värderas med alternativa värderingsmetoder enligt punkt 5, artikel 10 i kommissionens delegerade förordning (EU) 2015/35.

Innehav av Länsförsäkringar AB-aktier

Bolagets aktieinnehav i Länsförsäkringar AB värderas till verkligt värde på basis av aktiernas substansvärde. Eftersom aktierna innehas med hembudsförbehåll enligt vilket aktierna i första hand måste erbjudas de övriga ägarna till ett pris som motsvarar substansvärdet, så utgör substansvärdet aktiernas verkliga värde. Verkliga värdet likställs med Länsförsäkringar Jämtlands andel av Länsförsäkringar AB-koncernens egna kapital. På grund av hembudsförbehållet bedöms osäkerheten i värderingen som låg.

Länsförsäkringar Jämtland Fastigheter AB och Logen 6 Fastighets AB

I koncernen Länsförsäkringar Jämtland ingår per 2025-12-31 två helägda dotterbolag, Länsförsäkringar Jämtland Fastigheter AB och det vilande bolaget Logen 6 Fastighets AB. Länsförsäkringar Jämtland fastigheter AB äger aktier i fastighetsbolaget Humlegården Fastigheter AB, Lansa Fastigheter AB samt Hällefors Tierp Skogar AB. Aktierna i Länsförsäkringar Jämtland Fastigheter AB värderas i Solvens 2-balansräkningen enligt den justerade kapitalsandelsmetoden.

Värdet på aktierna i Humlegården Fastigheter AB och Lansa Fastigheter AB beräknas som ett substansvärde vilket består av respektive koncerns egna kapital plus övervärdet i fastigheter. Övervärdet är lika med fastigheternas marknadsvärde minus koncernmässigt bokfört värde korrigerat för latent skatt, vilket är den värderingsmetod som bäst avspeglar värdet på innehaven. Fastigheterna värderas av externa värderingsföretag och dessa görs med användning av ortspriser och fastigheternas kassaflöden.

Värdet på aktierna i Hällefors Tierp Skogar AB beräknas som ett substansvärde vilket består av bolagets eget kapital plus övervärde i skogsinnehavet. Det externa värderingsföretaget har värderat skogsinnehavet utifrån renodlad marknadsvärdering enligt rullande 3-års medelvärden på ortspris (observerade priser vid försäljningar av skogsfastigheter). Värderingsföretaget har tagit fram en värdering baserat på ett avdrag med 50 procent av den latent skatten. Även värdet baserat på ett avdrag med 50 procent av den latent skatten kan ses som försiktigt då affärer med bolagsskog nästan uteslutande sker utan avdrag för latent skatt. Värderingen av andelen i den ekonomiska föreningen är gjord genom en kombination av ortspris- och avkastningsmetod. Utifrån resultatet av dessa metoder görs en sammanfattande bedömning av marknadsvärdet. Ortsprismetoden innebär att värderingsobjektet jämförs med sålda fastigheter med liknande egenskaper. Hänsyn tas till den värdeutveckling som skett mellan förvävs- och värdetidpunkt. Avkastningsmetoden innebär att de betalningsströmmar samt det restvärde som fastighetsinnehavet förväntas ge upphov till nuvärdesberäknas med en kalkylränta baserad på de direktavkastningskrav som kan härledas från ortsprismetoden.

Övriga materiella onoterade innehav

Bolaget äger inga övriga materiella onoterade innehav.

D.5 Övrig information

Upplýsingarna i avsnitt D ovan bygger samtliga på antagandet att Länsförsäkringar Jämtland inte nämnvärt kommer att ändra inriktning på förvaltningen av sina tillgångar.

Bolaget har ingen övrig information att lämna gällande värdering för solvensändamål.

E. Finansiering

E.1 Kapitalbas

E.1.1 Mål och principer för kapitalbasen

Kapitalplaneringen genomförs en gång per år och är integrerad med den treåriga affärsplaneringen och den årliga ERSA-processen. I processen analyseras storleken på kapitalbehovet och tillgången på kapital utifrån prognoser för försäljning och lönsamhet. Målet med kapitalplaneringen är att säkerställa att kapitalbasen är tillräcklig för att bära de risker som följer av realiserandet av affärsplanen. Analysen har sin utgångspunkt i arbetet med affärsplanen och dess så kallade basscenario men inkluderar även ett krävande men realistiskt negativt scenario samt stresstester, vilka beskrivs utförligt i bolagets ERSA-rapport. Analysen genomförs på ett sådant sätt att styrelse och ledning i bolaget får en ökad förståelse för frågor om kapitalstruktur, kapitalbehov och beredskap för att reducera risker. Efter att kapitalplaneringen har dokumenterats och beslutats av styrelsen följs resultatet upp löpande under året. Vid behov revideras processen under verksamhetsåret.

Kvantitativa kapitalmål sätts för bolaget och uttrycks som en solvenskvot. Med solvenskvot avses kapitalbas dividerat med solvenskapitalkrav. Bolagets kapitalhantering ska säkerställa en lägsta solvenskvot inom en av bolaget definierad lägsta risktolerans för att betrakta som tillfredsställande, där det regulativa minimikravet om minst 100 procent alltid ska vara uppfyllt.

Bolaget klassificerar hela kapitalbasen som primärkapital, nivå 1.

E.1.2 Struktur, värde och kvalitet på primär- och tilläggskapital

Kapitalbasen kan bestå av primärkapital och tilläggskapital. Primärkapitalet består av den positiva skillnaden mellan tillgångar och skulder, värderad enligt värderingsprinciper under Solvens 2, samt efterställda skulder.

Posterna i kapitalbasen ska delas in i tre nivåer beroende på kapitalets kvalitet och tillgänglighet. Nivå 1 avser poster i primärkapitalet som kan täcka förluster helt och är fullt efterställda samt med god tillgänglighet och likviditet. Nivå 2 avser poster i primärkapitalet som är fullt efterställda samt poster i tilläggskapitalet som kan täcka förluster helt och är fullt efterställda. Nivå 3 avser övriga poster. En post ska anses vara fullt efterställd om den i sin helhet, vid likvidation eller konkurs, inte får återbetalas till innehavaren förrän försäkringsföretagets alla andra förpliktelser har uppfyllts. I de fall det finns en netto uppskjuten skattefordran, det vill säga att den uppskjutna skattefordran enligt Solvens 2-balansräkningen är större än den uppskjutna skatteskulden, klassificeras den som nivå 3 och beloppet dras av från avstämningsreserven och får inte räknas med i medräkningsbar kapitalbas för MCR.

E.1.3 Skillnader mellan tillgångar minus skulder i Solvens 2-balansräkningen och eget kapital i den finansiella redovisningen

Vid rapportperiodens slut utgörs Länsförsäkringar Jämtlands medräkningsbara kapitalbas i sin helhet av avstämningsreserven som är klassificerad som primärkapital, nivå 1.

Ökningen av kapitalbasen mellan 2024 och 2025 förklaras främst av årets resultat samt förändring i omvärderingsposter mellan den finansiella redovisningen och Solvens 2 enligt tabell E.1 nedan.

Förklaringsposter eget kapital och obeskattade reserver enligt finansiell redovisning och kapitalbas Solvens 2 (tkr)	2025	2024
Balanserad vinst och årets resultat	2 593 530	2 466 007
Obeskattade reserver	480 754	480 754
Summa eget kapital och obeskattade reserver enligt årsredovisningen	3 074 284	2 946 761
Solvens 2-omvärderingar		
Förutbetalda anskaffningskostnader, immateriella tillgångar och goodwill (elimineringar)	-41 209	-45 182
Placeringstillgångar		
Uppskjuten skatt	-25 250	-22 808
Försäkringstekniska avsättningar (netto)	320 701	298 575
Övriga omvärderingar	-263 447	-189 677
Summa Solvens 2-omvärderingar	-9 205	40 908
Summa avstämningsreserv	471 549	521 662
Summa medräkningsbar kapitalbas (Solvens 2)	3 065 079	2 987 669

Tabell E.1 (1): Förklaringsposter eget kapital i finansiell redovisning och medräkningsbar kapitalbas.

Länsförsäkringar Jämtlands totala kapitalbas för att täcka solvenskapitalkravet uppgick 2025-12-31 till 3 065 079 tkr och ökade jämfört med föregående år (2 987 669 tkr).

Inga betydande förändringar under rapporteringsperioden har påverkat bolagets primärkapital nivå 1. Omvärdering av försäkringstekniska avsättningar netto uppgår till 320 701 tkr, vilket ger en negativ effekt på kapitalbasen och beskrivs kvalitativt och kvantitativt i avsnitt D.2.

Obeskattade reserver i Länsförsäkringar Jämtland består av säkerhetsreserv och utjämningsfond. Säkerhetsreserven räknas med i sin helhet i kapitalbasen, såvida det inte förekommer en planerad upplösning av säkerhetsreserven under de nästkommande 12 månaderna då en uppdelning på uppskjuten skatt och kapitalbas görs för den del som planeras att lösas upp.

Bolagets solvenskapitalkrav uppgick 2025-12-31 till 1 919 193 tkr. Kapitalkravet ökade med 445 497 tkr, vilket framför allt berodde på högre kapitalkrav för marknadsrisk i samband med att dotterbolaget Länsförsäkringar Jämtland fastigheter AB genomlyses från och med i år, som ett resultat av bolagets tillämpning av Solvens 2018 översynen. Kapitalöverskottet minskade med 368 087 tkr jämfört med föregående år, vilket ger en god marginal mot det regulatoriska kravet och ett överskott gentemot detta krav på 1 145 886 tkr.

Kapitalbasen i Länsförsäkringar Jämtland består endast av primärkapital nivå 1 och får därför i sin helhet täcka solvenskapitalkrav (SCR) och minimikapitalkrav (MCR).

E.1.4 Övrig information om kapitalbasen

Bolaget har ingen övrig information att lämna gällande kapitalbasen.

E.2 Solvenskapitalkrav och minimikapitalkrav

E.2.1 Allmän information om bolagets solvenskapitalkrav och minimikapitalkrav

Länsförsäkringar Jämtland använder standardformeln för beräkning av solvenskapitalkravet. En bedömning av standardformelns lämplighet genomförs årligen. Bedömningen innehåller en kombination av kvantitativa och kvalitativa analyser där standardformelns antaganden jämförts med bolagets faktiska riskprofil. Bedömningen är att standardformelns antaganden ligger i linje med bolagets riskprofil och skattar bolagets kapitalbehov väl. Länsförsäkringar Jämtland använder inte någon förenkling i beräkning av solvenskapitalkrav som under vissa villkor är tillåten enligt bestämmelser i Solvens 2-förordningen (2015/35). Bolaget använder inte heller några företagsspecifika parametrar för beräkning av solvenskapitalkrav för försäkringsrisk.

För att beräkna minimikapitalkravet använder företaget regelverkets fördefinierade formler och indata från premieinkomst (netto) och bästa skattning (netto) per affärgren samt SCR. Följande tabell visar solvenskapitalkravets storlek, totalt och uppdelat per riskmodul, samt minimikapitalkravets storlek.

Riskmoduler (tkr)	2025-12-31	2024-12-31-1
Marknadsrisk	1912 558	1436 783
Motpartsrisk	127 232	98 809
Skadeförsäkringsrisk	269 779	248 282
Sjukförsäkringsrisk	57 912	50 548
Livförsäkringsrisk	10 244	10 973
Diversifiering	-320 035	-277 014
Primärt solvenskapital (BSCR)	2 057 692	1 568 381
Operativ risk	21 607	21 366
Justering, riskabsorption skatt	-160 106	-116 052
SCR	1 919 193	1 473 696
MCR	479 798	368 424

Tabell E.2 (1): Solvenskapitalkravet per riskmodul, totalt solvenskapitalkrav och totalt minimikapitalkrav.

Vid beräkning av SCR gör bolaget en justering för förlusttäckningskapacitet hos uppskjutna skatter om 160 106 tkr per 2025-12-31, vilket motsvarar 7,7 procent av BSCR inklusive operativ risk. Vid beräkning av förlusttäckningskapaciteten nyttjas ej uppskjutna skatter för att förlusttäcka de delar av primärt/grundläggande solvenskapitalkrav (BSCR) som härrör från näringsbetingade andelar. De näringsbetingade andelarnas bidrag till BSCR exkluderas därför vid framräkandet av den del av BSCR som kan förlusttäckas med uppskjutna skatter. Vidare tas hänsyn till obeskattade reserver och säkerhetsreserven antas lösas upp för att täcka förväntade tekniska förluster vid en 200-årshändelse.

Kapitalkrav från försäkringsrisker och operativ risk ingår därför ej i beräkningen av det BSCR som kan förlusttäckas med uppskjutna skatter, annat än i den utsträckning de riskerna är större än säkerhetsreserven, om så vore fallet. Beräkningen av förlusttäckningsförmågan hos uppskjutna skatter tar enbart hänsyn till uppskjutna skatteskulder och skattefordringar som är skattemässigt kvittningsbara, och ingen justering sker för ej utnyttjad skatteskuld mot andra poster ifall det inte är skattemässigt kvittningsbart.

I beräkningen antas inget skatteutrymme på grund av framtida vinster. Se vidare information i bilaga 7 rapportmall S.25.01.

E.2.2 Utveckling av solvenskapitalkravet och minimikapitalkravet

Under rapporteringsperioden har solvenskapitalkravet ökat med 445 497 tkr och minimikapitalkravet har ökat med 111 374 tkr. Ökningen av solvenskapitalkravet beror till stor del på högre kapitalkrav för marknadsrisk, vilket i sin tur primärt beror på högre aktierisk beroende på effekter från genomlysning och generellt ökande aktieindex under året. Minimikapitalkravets ökning beror på att SCR ökar. Utifrån kriterierna för MCR-beräkningarna har MCR utgjort 25 procent av SCR både under 2025 och 2024, därmed gäller samma förklaringar för förändringar av MCR som de förklarar som gäller för SCR. Ingen reell och materiell förändring har skett i bolagets återförsäkringsskydd. Övriga förändringar är relativt små och beror på förändrade volymer i den totala affären.

Länsförsäkringar Jämtlands viktigaste kapitalmätt redovisas i tabell E.2 (2) och visar att bolaget är välkapitaliserat.

Utfall och förväntad utveckling av solvenskapitalkrav och minimikapitalkrav (tkr)	2025	2024
Medräkningsbar kapitalbas för att täcka SCR	3 065 079	2 987 669
Solvenskapitalkrav (SCR)	1 919 193	1 473 696
Medräkningsbar kapitalbas i förhållande till solvenskapitalkrav (%)	160%	203%
Medräkningsbar kapitalbas för att täcka MCR	3 065 079	2 987 669
Minimikapitalkrav (MCR)	479 798	368 824
Medräkningsbar kapitalbas i förhållande till minimikapitalkrav (%)	639%	811%

Tabell E.2 (2): Bolagets kapitalmätt 2025 jämfört med 2024.

E.3 Användning av undergruppen för durationsbaserad aktiekursrisk vid beräkning av solvenskapitalkravet

Bolaget använder inte någon undergrupp för durationsbaserad aktiekursrisk vid beräkning av solvenskapitalkravet.

E.4 Skillnader mellan standardformeln och använda interna modeller

Bolaget använder standardformeln för beräkning av solvenskapitalkrav, bolaget använder således inte någon intern modell.

E.5 Överträdelse av minimikapitalkravet och solvenskapitalkravet

Varken minimikapitalkravet eller solvenskapitalkravet har överträtts av bolaget under rapporteringsperioden. Enligt den egna risk- och solvensanalysen bedöms bolaget kunna uppfylla minimikapitalkravet och solvenskapitalkravet under hela prognosperioden. I händelse av överträdelse av bolagets målnivåer för minimikapitalkrav och solvenskapitalkrav finns dokumenterade och av styrelsen beslutade fördefinierade åtgärder. Per den 31 december 2025 uppgick bolagets solvenskvot till 160 procent, vilket överstiger bolagets beslutade risktolerans.

E.6 Övrig information

Bolaget har ingen övrig materiell information att lämna avseende bolagets finansiering, kapitalbas eller solvens- och minimikapitalkrav.

Bilagor: Publika rapporter

Följande publika rapporter var vid rapportperiodens utgång tillämpliga för bolaget och lämnas därför i bilagor enligt nedan. Samtliga belopp i de publika rapporterna anges i tusentals kronor.

Bilaga 1 S.02.01.02 Balansräkning

Bilaga 2 S.05.01.02 Premier, ersättning och kostnader per affärgren

Bilaga 3 S.12.01.02 Försäkringstekniska avsättningar för livförsäkring och SLT sjukförsäkring

Bilaga 4 S.17.01.02 Försäkringstekniska avsättningar, skadeförsäkring

Bilaga 5 S.19.01.21 Skadeförsäkringsersättningar

Bilaga 6 S.23.01.01 Kapitalbas

Bilaga 7 S.25.01.21 Solvenskapitalkrav

Bilaga 8 S.28.01.01 Minimikapitalkrav

S.04.05.21 Premier, ersättningar och kostnader per land – rapporteras ej eftersom mer än 90 procent av bruttopremieintäkterna kommer från hemlandet.

Bilaga 1 - Balansräkning (Rapport S.02.01)

	Solvens II - värde
	C0010
Tillgångar	
Goodwill	R0010 ---
Förutbetalda anskaffningskostnader	R0020 ---
Immateriella tillgångar	R0030 0
Uppskjutna skattefordringar	R0040
Överskott av pensionsförmåner	R0050
Materiella anläggningstillgångar som innehas för eget bruk	R0060 84 492
Placeringsstillgångar (andra än tillgångar som innehas för index- och fondförsäkringsavtal)	R0070 3 620 854
Fastighet (annat än för eget bruk)	R0080 22 500
Innehav i anknutna företag, inklusive intressebolag	R0090 767 466
Aktier	R0100 945 351
Aktier – börsnoterade	R0110
Aktier – icke börsnoterade	R0120 945 351
Obligationer	R0130
Statsobligationer	R0140
Företagsobligationer	R0150
Strukturerade produkter	R0160
Värdepapperiserade lån och lån med ställda säkerheter	R0170
Investeringsfonder	R0180 1 885 537
Derivat	R0190
Banktillgodohavanden som inte är likvida medel	R0200
Övriga investeringar	R0210
Tillgångar som innehas för index-reglerade avtal och fondförsäkringsavtal	R0220
Lån och hypotekslån	R0230 488 231
Lån på försäkringsbrev	R0240
Lån och hypotekslån till fysiska personer	R0250
Andra lån och hypotekslån	R0260 488 231
Fordringar enligt återförsäkringsavtal från:	R0270 146 379
Skadeförsäkring och sjukförsäkring som liknar skadeförsäkring	R0280 146 379
Skadeförsäkring exklusive sjukförsäkring	R0290 133 230
Sjukförsäkring som liknar skadeförsäkring	R0300 13 149
Livförsäkring och sjukförsäkring som liknar livförsäkring, exklusive sjukförsäkring samt index- och fondförsäkringsavtal	R0310
Sjukförsäkring som liknar livförsäkring	R0320
Livförsäkring exklusive sjukförsäkring samt index- och fondförsäkringsavtal	R0330
Livförsäkring med indexreglerade förmåner och fondförsäkring	R0340
Depåer hos företag som avgivit återförsäkring	R0350 274
Försäkringsfordringar och fordringar på förmedlare	R0360 12 867
Återförsäkringsfordringar	R0370 0
Fordringar (kundfordringar, inte försäkring)	R0380 65 253
Egna aktier (direkt innehav)	R0390
Fordringar avseende primärkapitalposter eller garantikapital som inforrats men ej inbetalats	R0400
Kontanter och andra likvida medel	R0410 78 604
Övriga tillgångar som inte visas någon annanstans	R0420 2 842
Summa tillgångar	R0500 4 499 796

Skulder

Försäkringstekniska avsättningar – skadeförsäkring	R0510	761 618
Försäkringstekniska avsättningar – skadeförsäkring (exklusive sjukförsäkring)	R0520	595 367
Försäkringstekniska avsättningar beräknade som helhet	R0530	
Bästa skattning	R0540	546 360
Riskmarginal	R0550	49 007
Försäkringstekniska avsättningar – sjukförsäkring (liknande skadeförsäkring)	R0560	166 251
Försäkringstekniska avsättningar beräknade som helhet	R0570	
Bästa skattning	R0580	144 364
Riskmarginal	R0590	21 887
Försäkringstekniska avsättningar – livförsäkring (exklusive indexreglerade avtal och fondförsäkringsavtal)	R0600	203 726
Försäkringstekniska avsättningar – sjukförsäkring (liknande livförsäkring)	R0610	
Försäkringstekniska avsättningar beräknade som helhet	R0620	
Bästa skattning	R0630	
Riskmarginal	R0640	
Försäkringstekniska avsättningar – livförsäkring (exklusive sjukförsäkring samt indexreglerade avtal och fondförsäkringsavtal)	R0650	203 726
Försäkringstekniska avsättningar beräknade som helhet	R0660	
Bästa skattning	R0670	196 712
Riskmarginal	R0680	7 014
Försäkringstekniska avsättningar – indexreglerade avtal och fondförsäkringsavtal	R0690	
Försäkringstekniska avsättningar beräknade som helhet	R0700	
Bästa skattning	R0710	
Riskmarginal	R0720	
Övriga försäkringstekniska avsättningar	R0730	---
Eventualförpliktelser	R0740	106 527
Andra avsättningar än försäkringstekniska avsättningar	R0750	10 178
Pensionsåtaganden	R0760	17 189
Depåer från återförsäkrare	R0770	
Uppskjutna skatteskulder	R0780	292 061
Derivat	R0790	
Skulder till kreditinstitut	R0800	
Andra finansiella skulder än skulder till kreditinstitut	R0810	
Försäkringsskulder och skulder till förmedlare	R0820	
Återförsäkringsskulder	R0830	
Skulder (leverantörsskulder, inte försäkring)	R0840	22 950
Efterställda skulder	R0850	
Efterställda skulder som inte ingår i primärkapitalet	R0860	
Efterställda skulder som ingår i primärkapitalet	R0870	
Övriga skulder som inte visas någon annanstans	R0880	20 466
Summa skulder	R0900	1 434 715
Belopp med vilket tillgångar överskrider skulder	R1000	3 065 081

Bilaga 2 - premier, ersättningar och kostnader per affärgren (Rapport S.05.01)

		Affärgren för: skadeförsäkring och återförsäkringsförpliktelser (direkt försäkring och beviljad proportionell återförsäkring)											Affärgren för: mottagen icke-proportionell återförsäkring				Totalt		
		Sjukvårdsförsäkring	Försäkring avseende inkomstskydd	Trygghetsförsäkring vid arbetskada	Ansvarsförsäkring för motorfordon	Övrig motorfordonsförsäkring	Sjö-, luftfarts- och transportförsäkring	Försäkring mot brand och annan skada på egendom	Allmän ansvarsförsäkring	Kredit- och borgensförsäkring	Rättskydds-försäkring	Assistansförsäkring	Försäkring mot ekonomiska förluster av olika slag	Sjukförsäkring	Olycksfall	Sjöfart, luftfart, transport		Egendom	
		C0010	C0020	C0030	C0040	C0050	C0060	C0070	C0080	C0090	C0100	C0110	C0120	C0130	C0140	C0150		C0160	C0200
Premieinkomst	Brutto – direkt försäkring	R0110	41 283		66 745	220 164		344 956						---	---	---	---	673 148	
	Brutto – mottagen proportionell återförsäkring	R0120				3 224					567			---	---	---	---	3 791	
	Brutto – mottagen icke-proportionell återförsäkring	R0130	---	---	---	---	---	---	---	---	---	---	---	938	5 777		16 368	23 083	
	Återförsäkrarens andel	R0140		1 174		6 439	1 981		34 879		0			0	0			0	44 473
Netto	R0200		40 109		60 306	221 407		310 077		0	567			938	5 777		16 368	655 549	
Intjänade premier	Brutto – direkt försäkring	R0210		39 428		65 456	205 083		335 863					---	---	---	---	645 830	
	Brutto – mottagen proportionell återförsäkring	R0220					2 795				439			---	---	---	---	3 234	
	Brutto – mottagen icke-proportionell återförsäkring	R0230	---	---	---	---	---	---	---	---	---	---	---	938	5 777		16 962	23 677	
	Återförsäkrarens andel	R0240		1 174		6 439	1 981		34 879		0			0	0			0	44 473
Netto	R0300		38 254		59 017	205 897		300 984		0	439			938	5 777		16 962	628 268	
Inträffade skadekostnader	Brutto – direkt försäkring	R0310		45 089		59 629	150 217		180 423					---	---	---	---	435 358	
	Brutto – mottagen proportionell återförsäkring	R0320				-1 527	3 376				493			---	---	---	---	2 342	
	Brutto – mottagen icke-proportionell återförsäkring	R0330	---	---	---	---	---	---	---	---	---	---	---	634	-2 520		15 569	13 683	
	Återförsäkrarens andel	R0340		4 744		11 105	1 935		12 943		0			0	0			30 727	
Netto	R0400		40 345		46 997	151 658		167 480		0	493			634	-2 520		15 569	420 656	
Uppkomna kostnader	R0550		17 631		23 664	54 004		118 890										-52	214 137
Saldo – Andra försäkringstekniska kostnader/intäkter	R1210	---	---	---	---	---	---	---	---	---	---	---	---	---	---	---	---		
Totala kostnader	R1300	---	---	---	---	---	---	---	---	---	---	---	---	---	---	---	---		214 137

		Affärsgren för: livförsäkringsförpliktelser					Livåterförsäkringsförpliktelser		Totalt	
		Sjukförsäkring	Försäkring med rätt till överskott	Fondförsäkring och indexförsäkring	Annan livförsäkring	Skadelivräntor till följd av skadeförsäkringsavtal som härrör från sjukförsäkringsåtaganden	Livräntor som härrör från skadeförsäkringsavtal och som avser andra försäkringsförpliktelser än sjukförsäkringsförpliktelser	Sjukförsäkring mottagen återförsäkring	Livåterförsäkring	
		C0210	C0220	C0230	C0240	C0250	C0260	C0270	C0280	C0300
Premieinkomst	Brutto	R1410								
	Återförsäkrarens andel	R1420								
	Netto	R1500								
Intjänade premier	Brutto	R1510					0		28	28
	Återförsäkrarens andel	R1520					28		0	28
	Netto	R1600					-28		28	0
Inträffade skadekostnader	Brutto	R1610					-10 330		-1 056	-11 386
	Återförsäkrarens andel	R1620					0		0	0
	Netto	R1700					-10 330		-1 056	-11 386
Uppkomna kostnader		R1900					429			429
Saldo – Andra försäkringstekniska kostnader/intäkter		R2510	---	---	---	---	---	---	---	
Totala kostnader		R2600	---	---	---	---	---	---	---	429
Totalt belopp för återköp		R2700								

Bilaga 4 - Försäkringstekniska avsättningar, skadeförsäkring (Rapport S.17.01)

	Direkt försäkring och mottagen proportionell återförsäkring											Beviljad icke-proportionell återförsäkring				Total skadeförsäkring #förpliktelse		
	Sjukvårds försäkring	Försäkring avseende inkomstskydd	Trygghets- försäkring vid arbetskada	Ansvars- försäkring för motorfordon	Övrig motorfordons- försäkring	Sjö-, luftfarts- och transportförsäkring	Försäkring mot brand och annan skada på egendom	Allmän ansvans- försäkring	Kredit- och borgarförsä- kring	Rättskyddsf- örsäkring	Assistans- försäkring	Försäkring mot ekonomiska förluster av olika slag	Icke-proportionell sjukåterförsäkring	Icke-proportionell olycksfallsåterförsäkring	Icke-proportionell sjö-, luftfarts- och transportåterförsäkring		Icke-proportionell egendoms- återförsäkring	
	C0020	C0030	C0040	C0050	C0060	C0070	C0080	C0090	C0100	C0110	C0120	C0130	C0140	C0150	C0160		C0170	C0180
Försäkringstekniska avsättningar beräknade som helhet																		
R0010		0			0	0						0		0				0
R0050																		
Bästa skattning																		
Premieavsättningar* Brutto	R0060	8 422		8 467	21 754			57 936				150		-157	-2 502		-6 067	88 003
Totala medel som kan återkrävas enligt återförsäkring/från specialföretag och finansiell återförsäkring efter anpassning för förväntade förluster till följd av motpartsfallesemang	R0140	-197		-1 766	-171			-3 410				0		0	0		0	-5 544
Bästa skattning av premieavsättningar netto	R0150	8 619		10 233	21 925			61 346				150		-157	-2 502		-6 067	93 547
Skadeavsättningar Brutto	R0160	130 596		185 904	45 620			145 276				57		5 503	75 972		13 793	602 721
Totala medel som kan återkrävas enligt återförsäkring/från specialföretag och finansiell återförsäkring efter anpassning för förväntade förluster till följd av motpartsfallesemang	R0240	13 346		119 949	1 034			17 595				0		0	0		0	151 924
Bästa skattning av skadeavsättningar netto	R0250	117 250		65 955	44 586			127 681				57		5 503	75 972		13 793	450 797
Bästa skattning totalt – brutto	R0260	139 016		194 371	67 374			203 212				207		5 346	73 470		7 726	690 724
Bästa skattning totalt – netto	R0270	125 869		76 188	66 511			189 027				207		5 346	73 470		7 726	544 344
Riskmarginal	R0280	19 751		6 794	3 049			5 670				16		2 136	29 556		3 922	70 894
Försäkringstekniska avsättningar – totalt	R0320	158 769		201 165	70 423			208 882				223		7 482	103 026		11 648	761 618
Totala medel som kan återkrävas enligt återförsäkringsavtal/från specialföretag och finansiell återförsäkring efter anpassning för förväntade förluster till följd av motpartsfallesemang – totalt	R0330	13 149		118 163	863			14 185				0		0	0		0	146 380
Försäkringstekniska avsättningar minus medel som kan återkrävas från återförsäkring specialföretag och finansiell återförsäkring – totalt	R0340	145 620		82 982	69 560			194 697				223		7 482	103 026		11 648	615 238

Bilaga 5 - Skadeförsäkringsersättningar (Rapport S.19.01)

Utbetalda försäkringsersättningar brutto (ej ackumulerat) – Utvecklingsår (absolut belopp). Total skadeförsäkringsverksamhet

		0	1	2	3	4	5	6	7	8	9	10 & +
		C0010	C0020	C0030	C0040	C0050	C0060	C0070	C0080	C0090	C0100	C0110
Föregående	R0100	---	---	---	---	---	---	---	---	---	---	5 878
N-9	R0160	137 163	104 131	15 134	6 073	2 551	1 099	432	973	1 860	1 311	---
N-8	R0170	141 495	94 999	22 006	8 124	2 197	1 278	1 012	2 745	603	---	---
N-7	R0180	141 057	108 831	35 699	6 887	3 778	3 274	1 033	294	---	---	---
N-6	R0190	166 372	93 221	19 186	7 363	6 184	2 958	801	---	---	---	---
N-5	R0200	151 668	110 032	29 349	5 973	3 593	2 215	---	---	---	---	---
N-4	R0210	153 571	105 655	35 024	6 600	4 638	---	---	---	---	---	---
N-3	R0220	158 076	119 574	28 861	7 971	---	---	---	---	---	---	---
N-2	R0230	225 278	214 929	44 560	---	---	---	---	---	---	---	---
N-1	R0240	203 205	148 795	---	---	---	---	---	---	---	---	---
N	R0250	209 997	---	---	---	---	---	---	---	---	---	---

		Under innevarande år	Summan av år (ackumulerad)
		C0170	C0180
Föregående	R0100	5 878	5 878
N-9	R0160	1 311	270 727
N-8	R0170	603	274 459
N-7	R0180	294	300 853
N-6	R0190	801	296 085
N-5	R0200	2 215	302 830
N-4	R0210	4 638	305 488
N-3	R0220	7 971	314 482
N-2	R0230	44 560	484 767
N-1	R0240	148 795	352 000
N	R0250	209 997	209 997
Totalt	R0260	427 063	3 117 566

Odiskonterade bästa skattning av skadeersättningar brutto

		0	1	2	3	4	5	6	7	8	9	10 & +
		C0200	C0210	C0220	C0230	C0240	C0250	C0260	C0270	C0280	C0290	C0300
Föregående	R0100	---	---	---	---	---	---	---	---	---	---	158 019
N-9	R0160	187 243	76 880	51 151	39 793	36 472	32 062	24 292	20 532	15 154	16 592	---
N-8	R0170	175 092	69 824	48 577	37 954	32 947	28 201	24 592	18 273	15 450	---	---
N-7	R0180	223 418	109 438	62 230	45 683	33 717	26 206	20 043	13 932	---	---	---
N-6	R0190	167 963	74 075	54 348	45 602	35 919	26 072	24 212	---	---	---	---
N-5	R0200	185 050	86 691	42 896	40 913	31 805	34 644	---	---	---	---	---
N-4	R0210	191 327	84 705	50 674	44 479	38 907	---	---	---	---	---	---
N-3	R0220	204 882	83 960	47 772	35 129	---	---	---	---	---	---	---
N-2	R0230	270 076	113 615	90 381	---	---	---	---	---	---	---	---
N-1	R0240	206 462	81 166	---	---	---	---	---	---	---	---	---
N	R0250	212 135	---	---	---	---	---	---	---	---	---	---

Årets slut (diskonterade data)

C0360

Föregående	R0100	122 718
N-9	R0160	12 740
N-8	R0170	11 671
N-7	R0180	10 261
N-6	R0190	19 113
N-5	R0200	25 418
N-4	R0210	28 753
N-3	R0220	26 920
N-2	R0230	73 351
N-1	R0240	70 946
N	R0250	200 828
Totalt	R0260	602 719

Bilaga 6 - Kapitalbas (Rapport S.23.01)

Primärkapital före avdrag för ägarintressen i andra finansiella sektorer enligt artikel 68 i delegerade förordning (EU) nr 2015/35

Stamaktiekapital (egna aktier brutto)
Överkursfond relaterad till stamaktiekapital
Garantikapital, medlemsavgifter eller motsvarande primärkapitalpost för ömsesidiga och liknande företag
Efterställda medlemskonton
Överskottsmedel
Preferensaktier
Överkursfond relaterad till preferensaktier
Avstämningsreserv
Efterställda skulder
Ett belopp som är lika med värdet av uppskjutna skattefordringar netto
Andra kapitalbasposter som godkänts av tillsynsmyndigheten som primärkapital som ej specificeras ovan

Kapitalbas från den finansiella redovisningen som inte ska ingå i avstämningsreserven och inte uppfyller kriterierna för att klassificeras som kapitalbas enligt Solvens II

Avdrag Avdrag för ägarintressen i finansinstitut och kreditinstitut

Totalt primärkapital efter avdrag

Obetalt och ej infortrat garantikapital inlösningsbart på begäran
Obetalt och ej infortrat garantikapital, obetalda och ej infortrade medlemsavgifter eller motsvarande primärkapitalpost för ömsesidiga och liknande företag, som kan inlösas på begäran
Obetalda och ej infortrade preferensaktier inlösningsbara på begäran
Ett rättsligt bindande åtagande att på begäran teckna och betala för efterställda skulder
Bankkreditiv och garantier enligt artikel 96.2 i direktiv 2009/138/EG
Andra bankkreditiv och garantier än enligt artikel 96.2 i direktiv 2009/138/EG
Framtida fodran av ytterligare bidrag från medlemmar enligt artikel 96.3 första stycket i direktiv 2009/138/EG
Framtida fodran av ytterligare bidrag från medlemmar – andra än enligt artikel 96.3 första stycket i direktiv 2009/138/EG
Annat tilläggskapital

Sammanlagt tilläggskapital

Tillgänglig och medräkningsbar kapitalbas	Total tillgänglig kapitalbas för att täcka solvenskapitalkravet
	Total tillgänglig kapitalbas för att täcka minimikapitalkravet
	Total medräkningsbar kapitalbas för att täcka solvenskapitalkravet
	Total medräkningsbar kapitalbas för att täcka minimikapitalkravet

Solvenskapitalkrav

Minimikapitalkrav

Medräkningsbar kapitalbas i förhållande till solvenskapitalkrav

Medräkningsbar kapitalbas i förhållande till minimikapitalkrav

	Totalt	Nivå 1 – utan begränsningar	Nivå 1 – begränsad	Nivå 2	Nivå 3
	C0010	C0020	C0030	C0040	C0050
R0010			---		---
R0030			---		---
R0040			---		---
R0050		---			
R0070		---	---	---	---
R0090		---			
R0110		---			
R0130	3 065 079	3 065 079	---	---	---
R0140	---	---			
R0160	0	---	---	---	0
R0180					
R0220		---	---	---	---
R0230					
R0290	3 065 079	3 065 079			0
R0300		---	---		---
R0310		---			---
R0320		---	---		
R0330		---	---		
R0340		---	---		---
R0350		---	---		
R0360		---	---		---
R0370		---	---		
R0390		---	---		
R0400		---	---		
R0500	3 065 079	3 065 079			0
R0510	3 065 079	3 065 079			---
R0540	3 065 079	3 065 079			0
R0550	3 065 079	3 065 079			---
R0580	1 919 193	---	---	---	---
R0600	479 798	---	---	---	---
R0620	1,5971	---	---	---	---
R0640	6,3883	---	---	---	---

Avstämningsreserv

Belopp med vilket tillgångar överskrider skulder
Egna aktier (som innehas direkt och indirekt)
Förtusebarutdelningar, utskiftningar och avgifter
Andra primärkapitalposter
Justering för kapitalbasposter med begränsningar med avseende på matchningsjusteringsportföljer och separata fonder

Avstämningsreserv

Förväntade vinster	Förväntade vinster som ingår i framtida premier – livförsäkringsverksamhet
	Förväntade vinster som ingår i framtida premier – skadeförsäkringsverksamhet

Totala förväntade vinster som ingår i framtida premier

	C0060
R0700	3 065 079
R0710	
R0720	
R0730	0
R0740	
R0760	3 065 079
R0770	0
R0780	41 529
R0790	41 529

Bilaga 7 - Solvenskapitalkrav - för företag som omfattas av standardformeln (Rapport S.25.01)

		Solvenskapitalkrav brutto	Förenklingar
		C0110	C0120
Marknadsrisk	R0010	1 912 558	
Motpartsrisk	R0020	127 232	----
Teckningsrisk för livförsäkring	R0030	10 244	
Teckningsrisk för sjukförsäkring	R0040	57 912	
Teckningsrisk för skadeförsäkring	R0050	269 779	
Diversifiering	R0060	-320 035	----
Immateriell tillgångsrisk	R0070	0	----
Primärt solvenskapitalkrav	R0100	2 057 690	----

		Värde
		C0100
Operativ risk	R0130	21 607
Förlusttäckningskapacitet i försäkringstekniska avsättningar	R0140	0
Förlusttäckningskapacitet i uppskjutna skatter	R0150	-160 106
Kapitalkrav för verksamhet som drivs i enlighet med art. 4 i direktiv 2003/41/EG	R0160	
Solvenskapitalkrav exklusive kapitaltillägg	R0200	1 919 193
Kapitaltillägg redan infört	R0210	
varav redan fastställda kapitaltillägg – artikel 37.1 typ a	R0211	
varav redan fastställda kapitaltillägg – artikel 37.1 typ b	R0212	
varav redan fastställda kapitaltillägg – artikel 37.1 typ c	R0213	
varav redan fastställda kapitaltillägg – artikel 37.1 typ d	R0214	
Solvenskapitalkrav	R0220	1 919 193
Övrig information om solvenskapitalkrav	R0400	
Kapitalkrav för undergruppen för durationsbaserad aktiekursrisk	R0410	
Totalt belopp för teoretiska solvenskapitalkrav för återstående del	R0420	
Totalt belopp för teoretiskt solvenskapitalkrav för separata fonder	R0430	
Totalt belopp för teoretiskt solvenskapitalkrav för matchningsjusteringsportföljer	R0440	
Diversifieringseffekter till följd av aggregering av nSCR separata fonder för artikel 304		

		JA/NEJ
		C0109
Metodik baserad på genomsnittlig skattesats	R0590	(2) 2 - Nej

		Förlusttäckningskapacitet hos uppskjutna skatter
		C0130
Förlusttäckningskapacitet hos uppskjutna skatter	R0640	-160 106
Förlusttäckningskapacitet hos uppskjutna skatter motiverad av återföring av uppskjutna skatteskulder	R0650	-160 106
Förlusttäckningskapacitet hos uppskjutna skatter motiverad med hänvisning till sannolika framtida skattepliktiga ekonomiska överskott	R0660	
Förlusttäckningskapacitet hos uppskjutna skatter motiverad av förlustutjämnning bakåt, innevarande år	R0670	
Förlusttäckningskapacitet hos uppskjutna skatter motiverad av förlustutjämnning bakåt, kommande år	R0680	
Maximal förlusttäckningskapacitet hos uppskjutna skatter	R0690	-428 335

Bilaga 8 - Minimikapitalkrav - enbart livförsäkrings- eller enbart skadeförsäkrings- eller skadeåterförsäkringsverksamhet (Rapport S.28.01)

Minimikapitalkrav – komponenter	
C0010	
MinimikapitalkravNLR Resultat	R0010 114 680

	Bästa skattning och försäkringstekniska avsättningar netto (efter återförsäkring/specialföretag) beräknade som helhet		Premieinkomst netto (efter återförsäkring) under de senaste 12 månaderna
	C0020	C0030	C0030
Sjukvårdsförsäkring och proportionell återförsäkring	R0020	0	0
Försäkring avseende inkomstskydd och proportionell återförsäkring	R0030	125 869	40 204
Trygghetsförsäkring vid arbetsskada och proportionell återförsäkring	R0040	0	0
Ansvarsförsäkring för motorfordon och proportionell återförsäkring	R0050	76 187	60 644
Övrig motorfordonsförsäkring och proportionell återförsäkring	R0060	66 511	221 304
Sjö-, luftfarts- och transportförsäkring och proportionell återförsäkring	R0070	0	0
Försäkring mot brand och annan skada på egendom och proportionell återförsäkring	R0080	189 027	312 462
Allmän ansvarsförsäkring och proportionell återförsäkring	R0090	0	0
Kredit- och borgensförsäkring och proportionell återförsäkring	R0100	0	0
Rättsskyddsförsäkring och proportionell återförsäkring	R0110	0	0
Assistansförsäkring och proportionell återförsäkring	R0120	207	337
Försäkring mot ekonomiska förluster av olika slag och proportionell återförsäkring	R0130	0	0
Icke-proportionell sjukåterförsäkring	R0140	5 346	938
Icke-proportionell olycksfallsåterförsäkring	R0150	73 471	5 777
Icke-proportionell sjö-, luftfarts- och transportåterförsäkring	R0160	0	0
Icke-proportionell egendomsåterförsäkring	R0170	7 726	16 200

C0040	
MinimikapitalkravL Resultat	R0200 4 131

	Bästa skattning och försäkringstekniska avsättningar netto (efter återförsäkring/specialföretag) beräknade som helhet		Premieinkomst netto (efter återförsäkring) under de senaste 12 månaderna
	C0050	C0060	C0060
Förpliktelser med rätt till andel i överskott – garanterade förmåner	R0210	0	---
Förpliktelser med rätt till andel i överskott – diskretionära förmåner	R0220	0	---
Försäkringsförpliktelser med indexreglerade förmåner och fondförsäkring	R0230	0	---
Annan liv(åter)försäkrings- och sjuk(åter)försäkringsförpliktelser	R0240	196 712	---
Sammanlagd risksumma för alla liv(åter)försäkringsförpliktelser	R0250	---	0

Övergripande beräkning av minimikapitalkrav

	C0070
Linjärt minimikapitalkrav	R0300 118 810
Solvenskapitalkrav	R0310 1 919 193
Högsta minimikapitalkrav	R0320 863 636,85
Lägsta minimikapitalkrav	R0330 479 798,25
Kombinerat minimikapitalkrav	R0340 479 798,25
Tröskelvärde för minimikapitalkrav	R0350 43 700
Minimikapitalkrav	R0400 479 798,25