

A close-up photograph of two women with dark hair, smiling and looking upwards. The woman in the foreground is wearing a dark jacket and a necklace. The woman behind her is wearing a light-colored top. The background is a bright, overcast sky.

Länsförsäkringar Liv

Hållbarhetsrapport – utdrag från Årsredovisning

2021



Hållbarhetsrapport

Hållbarhetsrapport för Länsförsäkringar Liv för verksamhetsåret 2021	9
Styrning inom hållbarhet och ansvarsfulla investeringar	9
Styrdokument inom hållbarhet och ansvarsfulla investeringar	9
Uppföljning av styrdokument	10
Utbildning om hållbarhet i finansbranschen	10
Väsentliga hållbarhetsrisker utifrån intressentdialoger	10
Arbete med EUs handlingsplan för hållbar tillväxt	10
Disclosureförfordningen	10
Taxonomiförfordningen	10
Hållbarhetsrisker och påverkan inom kapitalförvaltningen	10
Ansvarsfulla investeringsstrategier	11
Exkluderings- och omställningskriterier i förvaltningen	11
Plattformen för hållbar och klimatsmart förvaltning	11
Miljö- och klimat	12
Påverkan via förvaltningen (indirekt)	12
Egen miljöpåverkan	15
Sociala förhållanden och personal	16
Påverkan via förvaltningen (indirekt)	16
Egen påverkan på sociala förhållanden och personal	16
Mänskliga rättigheter	17
Påverkan via förvaltningen (indirekt)	17
Egen påverkan inklusive leverantörsledet	17
Affärsetik och korruption	17
Påverkan via förvaltningen (indirekt)	17
Egen påverkan och korruptionsrisker i verksamheten	18
Nyckeltal för ansvarsfulla investeringar	19

Hållbarhetsrapport

Hållbarhetsrapport för Länsförsäkringar Liv för verksamhetsåret 2021

Denna hållbarhetsrapport är upprättad utifrån kraven i årsredovisningslagen (ÅRL) 6 kapitel 11§ avseende hållbarhetsrapportering.

Länsförsäkringar Livs affärsmodell och verksamhet medför direkt likväl som indirekt påverkan på människor, samhälle och miljö. Verksamheten har en direkt påverkan vad gäller exempelvis energiförbrukning i de kontorsfastigheter som används och relaterade utsläpp. Indirekt påverkan är primärt kopplad till kapitalförvaltningsverksamheten och investeringsportföljernas delägande i bolag. Portföljbolag och andra tillgångar i portföljerna ger upphov till påverkan som därmed tillskrivs Länsförsäkringar Liv. Portföljbolagens påverkan kan både vara positiv och negativ, samt medföra hållbarhetsrelaterade risker likväl som möjligheter.

Övergripande bedöms den indirekta påverkan vara betydligt större än de direkta för Länsförsäkringar Liv. Huvudfokus i hållbarhetsrapporten är därför kopplad till kapitalförvaltningsverksamheten och arbetet med ansvarsfulla investeringar. Länsförsäkringar Liv ansvarar för förvaltningen av liv- och garantiportföljer, samt för premieförvaltningen kopplad till Länsförsäkringar ABs (fd Sak), Gruppliv och Agrias portföljer (nedan "investeringsportföljer").

I tabellen presenteras Länsförsäkringar Livs hållbarhetsmål för 2021 tillsammans med utfallet.

Länsförsäkringar Livs hållbarhetsmål 2021	Utfall
Sänka Liv-portföljernas koldioxidavtryck med minst sju procent enligt måttet viktad genomsnittlig koldioxidintensitet	-15 procent
Öka investeringarna i hållbarhetsinriktade obligationer till minst 15 procent av totalt förvaltad kapital i investeringsportföljerna	16 procent

Året i korthet

- Samlade investeringar i hållbarhetsinriktade obligationer uppgick vid årets slut till över 19 miljarder kronor
- Aktieinnehavens koldioxidavtryck var 54 procent lägre än globalt jämförelseindex
- 251 stycken förebyggande påverkansdialoger fördes under året
- 62 stycken reaktiva (incidentdrivna) påverkansdialoger fördes under året
- En fokuslista över bolag som omfattas av påverkansarbete publicerades på hemsidan
- De positiva climateffekterna av skogsinvesteringar beräknades för första gången
- Nya omställningskriterier infördes för energisektorn
- Skärpta exkluderingskriterier infördes för olje- och gasbolag
- Framsteg gjordes inom forskningsprojektet om artificiell intelligens som verktyg inom ansvarsfulla investeringar
- Länsförsäkringar Liv bibehöll höga betyg för arbetet med ansvarsfulla investeringar i extern granskning

Styrning inom hållbarhet och ansvarsfulla investeringar

Länsförsäkringar Livs styrelse har det övergripande ansvaret för styrningen av bolaget, inklusive arbetet med väsentliga hållbarhetsfaktorer och ansvarsfulla investeringar. Styrelsen beslutar om hållbarhetsrelaterade mål i affärsplanen, inriktningen samt de styrdokument som ligger till grund för arbetet. Kapitalförvaltningen inom Länsförsäkringar Liv återrapporterar regelbundet till styrelsen, risk- och kapitalutskott samt investeringskommittéer om arbetet med hållbarhet och ansvarsfulla investeringar. Vd för Länsförsäkringar Liv samt chefer är ytterst ansvarig för framdrift mot mål och arbetet med ansvarsfulla investeringar i relation till de egna investeringsportföljerna.

Uppföljning och koordinering av arbetet inom området görs också inom Länsförsäkringar AB-koncernen, där Länsförsäkringar Liv utgör ett av dotterbolagen. En hållbarhetsgrupp för ansvarsfulla investeringar finns etablerad i syfte att samordna arbetet och bereda förflyttningar mellan dotterbolagen. En hållbarhetskommitté inom Länsförsäkringar AB sammanträder minst fyra gånger per år för att diskutera och följa upp prioriterade hållbarhetsfaktorer. Vd för Länsförsäkringar Liv samt Chef kapitalförvaltningen inom Liv ingår i hållbarhetskommittén. Status på arbetet med ansvarsfulla investeringar inklusive måluppföljning avrapporteras minst två gånger per år i denna kommitté.

Styrdokument inom hållbarhet och ansvarsfulla investeringar

Länsförsäkringar Liv ingår i Länsförsäkringar AB-koncernen och omfattas av koncerngemensamma policyer inom hållbarhet och ansvarsfulla investeringar:

- Hållbarhetspolicy
- Policy för ansvarsfulla investeringar och ägarstyrning
- Riskpolicy
- Personalpolicy
- Ersättningspolicy
- Inköspolicy
- Skattepolicy
- Policy för åtgärder mot penningtvätt och finansiering av terrorism
- Policy mot otillåtna förmåner
- Placeringsriktlinjer
- Riktlinjer för identifiering och hantering av intressekonflikter
- Uppförandekod för medarbetare
- Jämställdhets- och mångfaldsplan
- Uppförandekod för leverantörer

Länsförsäkringar AB har undertecknat FN Global Compacts principer kring arbetsrätt, mänskliga rättigheter, miljö och affärsetik och verkar för att principerna följs i verksamheten. Hållbarhetspolicyn, Policy för ansvarsfulla investeringar och ägarstyrning, uppförandekoden för medarbetare samt uppförandekoden för leverantörer inkluderar FN Global Compacts principer.

Policy för ansvarsfulla investeringar och ägarstyrning

Policyn utgör basen för styrningen av Länsförsäkringar Livs arbete med ansvarsfulla investeringar. Den stipulerar övergripande att hållbarhetsfaktorer ska integreras i förvaltning likväl som ägararbete i

syfte att förbättra avkastningsförutsättningarna samtidigt som negativa konsekvenser för en hållbar utveckling ska motverkas. Integreringen ska över tid bidra till hållbart värdeskapande för kunder och samhälle. Policyn behandlar även:

- Förvaltningens mål om att långsiktigt skapa högsta värde och över tid bidra till hållbart värdeskapande.
- Implementering av de FN-stödda principerna för ansvarsfulla investeringar (PRI) och FN Global Compacts principer för ansvarsfullt företagande.
- Avsikten att portföljerna ska bidra till att begränsa den globala uppvärmningen till max 1,5 grader, i linje med Parisavtalets målsättning.
- Förvaltningen ska tillämpa fyra huvudsakliga ansvarsfulla investeringsstrategier (integration och genomlysning, välja in, påverka samt välja bort).
- Bidra till ett urval av FNs globala mål och minimera negativa påverkan på samtliga globala mål av relevans.
- Löpande analysera och hantera utvecklingen av EUs handlingsplan för hållbar finansmarknad.

Policyn berör även Länsförsäkringar ABs klimatsmarta vision. I enlighet med visionen har Länsförsäkringar Liv antagit delmål och ett långsiktigt klimatmål. Senast år 2045 ska portföljerna vara klimatpositiva, med andra ord absorbera mer koldioxid än vad de släpper ut. Ett delmål är att uppnå en minskningstakt för portföljernas koldioxidavtryck så att det senast 2027 är halverat, jämfört med basåret 2019. Det innebär att investeringsportföljerna kommer vara i linje med Parisavtalet tre år tidigare än vad avtalet avser. På årsbasis är målsättningen att i genomsnitt minska koldioxidavtrycket med sju procent. Minskningstakten är linje med Parisavtalet och syftar till att begränsa uppvärmning till 1,5 grader.

Policy för ansvarsfulla investeringar och ägarstyrning uppdateras årligen. Under 2021 infördes bland annat ändringar knutna till de nya EU-regelverken för hållbar finansmarknad samt förtydliganden kring de olika ansvarsfulla investeringsstrategierna som ska tillämpas i förvaltningen.



Uppföljning av styrdokument

Medarbetare informeras om innehållet i hållbarhetsrelaterade styrdokument och andra relevanta riktlinjer i introduktionsprogrammet för nya medarbetare. En obligatorisk utbildning för alla medarbetare inom hållbarhet, uppförandekod och säkerhet genomförs årligen. Löpande uppföljning att policyer och riktlinjer följs i verksamheten görs genom egenkontroller och rutiner i verksamheten. Löpande uppföljning att policyer och riktlinjer följs i verksamheten görs genom nyckel- och egenkontroller samt rutinbeskrivningar.

Utbildning om hållbarhet i finansbranschen

Under 2021 genomförde både medarbetare och styrelseledamöter utbildningen "Certifiering – Hållbarhet i finansbranschen". En utbildning som Länsförsäkringar AB tog fram tillsammans med Finanskompetens för att utbilda berörda medarbetare i EUs nya regelverk, om hållbarhet och hur olika internationella hållbarhetsinitiativ hänger ihop.

Väsentliga hållbarhetsrisker utifrån intressentdialoger

Väsentliga hållbarhetsrisker identifieras och prioriteras i samverkan med prioriterade intressenter: ägare och styrelse, kunder, medarbetare, leverantörer, samarbetspartners, bransch- och intresseorganisationer, myndigheter och investerare.

Arbete med EUs handlingsplan för hållbar tillväxt

Länsförsäkringar Liv har under året arbetat med tolkning och förbaserade för nya hållbarhetsregelverk, särskilt kopplat till EUs handlingsplan för hållbar tillväxt.

Disclosureförfordningen

I mars 2021 trädde EUs Disclosureförfordning ikraft. Regelverket syftar till att förse kunder med upplysningar om vilken hållbarhetsprofil enskilda finansiella produkter har. Länsförsäkringar Liv har kategoriserat var och en av sina investeringsportföljer utifrån de hållbarhetsegenskaper som kännetecknar respektive produkt. Samtliga investeringsportföljer har kategoriserats som artikel 8, finansiell produkt som främjar miljörelaterade eller sociala egenskaper. Baserat på kategoriseringen ska hållbarhetsrelaterad information lämnas om produkten, både på hemsidan och i kundinformation.

Taxonomiförfordningen

Den 1 januari 2022 trädde också den första versionen av EUs nya regelverk Taxonomiförfordningen ikraft. Taxonomiförfordningen definierar miljömål och kriterier för huruvida ekonomiska verksamheter är miljömässigt hållbara. I den första versionen finns kriterier kopplade till klimatet utvecklade för utvalda sektorer. Regelverket ställer också krav på vilka taxonomirelaterade upplysningar som bland annat försäkringsbolag ska tillhandahålla i sina årsredovisningars hållbarhetsrapporter. För räkenskapsåren 2021 och 2022 gäller övergångsregler som innebär att Länsförsäkringar Liv, till skillnad från Länsförsäkringar AB och dess konsoliderade dotterbolag, inte träffas av regelverkskravet förrän tidigast räkenskapsåret 2023. Länsförsäkringar Liv avser oavsett framöver rapportera sina investeringsportföljers taxonomi-förenlighet.

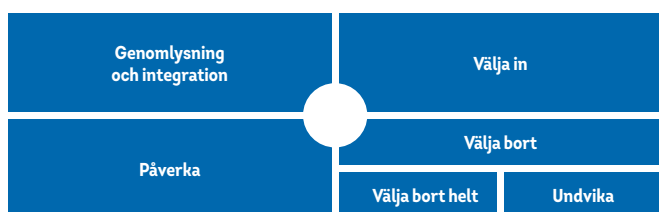
Hållbarhetsrisker och påverkan inom kapitalförvaltningen

Förvaltning av investeringsportföljer medför en indirekt påverkan på människor, samhälle och/eller miljö genom portföljbolagens verksamhet. Denna påverkan kan innebära finansiella, fysiska, marknads- och anseendemässiga möjligheter och risker som i förlängningen har en inverkan på Länsförsäkringar Livs investeringsportföljer och kundvärdet. Länsförsäkringar Liv bedriver av den anledningen ett strukturerat arbete med ansvarsfulla investeringar och ägarstyrning inom kapitalförvaltningen. Arbetet är integrerat i hela investeringsprocessen.

sen och syftar till att bidra till det övergripande målet att skapa största möjliga värde för Länsförsäkringar Livs kunder. Över tid ska arbetet bidra till hållbart värdeskapande utifrån såväl finansiella, miljömässiga och sociala värden.

Ansvarsfulla investeringsstrategier

För att bedriva arbetet i enlighet med policy för området tillämpar Länsförsäkringar Liv olika ansvarsfulla investeringsstrategier i förvaltningen. De fyra huvudsakliga strategierna benämns genomlysning och integration, välja in (inkludering), påverka och välja bort (exkludering). Strategierna tillämpas enskilt eller parallellt och kan användas både inför nya och för befintliga investeringar. Strategierna utvecklas kontinuerligt och syftar till att bidra till hållbart värdeskapande i förvaltningen samt kundnytta.



Exkluderings- och omställningskriterier i förvaltningen

Länsförsäkringar Liv tillämpar olika hållbarhetsrelaterade exkluderings- och omställningskriterier mot både bolag och länder i förvaltningen. Gällande kriterier per utgången av 2021 redovisas nedan. På hemsidan presenteras aktuella kriterier, exkluderade bolag och länder, likväl som omställningsbolag. Kriterierna tillämpas vid direktinvesteringar. Externa fondförvaltare uppmanas och förväntas följa gällande kriterier.

Exkluderingskriterier

Exkluderingskriterierna är uppdelade i två underkategorier, de med en max tillåten omsättningsgräns som benämns "undvika" och de helt utan en omsättningsgräns som benämns "välja bort helt" (ingen omsättning tillåts):

- Bolag verksamma inom prospektering och konventionell utvinning av olja och gas där omsättningen överstiger 5 procent.
- Gruvbolag som har mer än 5 procent av omsättningen från förbränningskol.
- Kraftförsörjningsbolag som har mer än 5 procent av omsättningen från förbränningskol.¹⁾
- Bolag vars omsättning från okonventionell utvinning av olja och gas (exempelvis oljesand, "fracking" och utvinning av gas från kol) överstiger 5 procent.
- Bolag med betydande oljereserver och produktion där förutsättningarna för ett meningsfullt påverkansarbete med bolaget bedöms vara otillräckliga.
- Producenter av tobaksprodukter där omsättningen överstiger 5 procent.

¹⁾ Med undantag för omställningsbolag som kan påvisa att de är i omställning från fossil till förnyelsebar energi.

- Kommersiella onlinespelbolag där omsättningen överstiger 5 procent.
- Kommersiella spelbolag med landbaserade kasinon, motsvarande där omsättningen överstiger 5 procent.
- Kontroversiella vapen inklusive kärnvapen.
- Bolag som kränker internationella konventioner där påverkansdialog inte leder till önskvärt resultat.
- Statsobligationer utgivna av länder som sammantaget inte anses uppfylla grundläggande kriterier för mänskliga rättigheter, demokrati och anti-korruption.
- Statsobligationer utgivna av länder som bedöms vara icke samarbetsvilliga och inte följa grundläggande standarder på skatteområdet.

Omställningskriterier

Omställningskriterier har av Länsförsäkringar Liv tillämpats på utvalda kraftförsörjningsbolag sedan 2019. Från det fjärde kvartalet 2021 tillämpas omställningskriterier även på utvalda energibolag. Det innebär att dessa bolag kan övervägas att väljas in utifrån en integrerad finansiell och hållbarhetsanalys. Syftet med omställningskriterierna är att identifiera bolag som gjort åtaganden och som befinner sig i omställning.

Plattformen för hållbar och klimatsmart förvaltning

Arbetet med ansvarsfulla investeringar är strukturerat inom plattformen för hållbar och klimatsmart förvaltning med dess fem fokusområden. Fokusområdena syftar till att skapa kundvärde och stärka det operativa arbetet med hållbarhetsrelaterade risker och möjligheter i förvaltningen. Nedan redogörs övergripande för arbetet inom respektive fokusområde. Nyckeltal för de olika fokusområden redogörs i tabell på sidan 19.



Främja hållbarhetsinriktade investeringar

För att främja hållbarhetsinriktade investeringar tillämpar Länsförsäkringar Livs kapitalförvaltning välja in strategin, både inom olika tillgångsslag samt mot enskilda sektorer och bolag. I arbetet används olika källor för hållbarhetsdata tillsammans med lämpliga analysverktyg. Ett mål finns formulerat för detta fokusområde om att öka investeringarna i hållbarhetsinriktade obligationer sett till andel av totalt förvaltad kapital. Dessa typer av investeringar avser även bidra till prioriterade och utvalda globala mål (FNs).

Minimera klimatrisker i investeringar

Arbetet med klimatrelaterade risker och möjligheter är en del av Länsförsäkringar Livs hållbarhetsarbete och riskhantering. Klimatrisker ska minimeras över tid genom ett proaktivt arbete för att minska exponeringen mot både omställningsrisker och fysiska klimatrisker. Länsförsäkringar Liv har som mål att successivt minska klimatavtrycket i investeringsportföljerna i enlighet med den klimatsmarta visionen. I praktiken innebär det bland annat att:

- välja in de mest klimateffektiva bolagen per sektor;
- öka klimatpositiva investeringar och finansiera lösningar som reducerar klimatutsläpp;
- stödja bolag som påbörjat omställning av verksamheten och föra påverkansdialoger med bolag kring reducerad klimatpåverkan; samt
- undvika de största utsläpparna av växthusgaser i de mest relevanta sektorerna samt de med betydande klimatrisker.

Länsförsäkringar Liv följer Svensk Försäkrings rekommendation för mätning och redovisning av investeringsportföljernas koldioxidavtryck. Som en del av Länsförsäkringar AB-koncernen återges också Livbolagets arbete i koncernens klimatrapport som följer Task Force on Climate-related Financial Disclosures (TCFD) rekommendationer. Läs mer om utvecklingen av koldioxidavtrycket i portföljerna under avsnittet miljö och klimat.

Investeringar i ansvarsfulla bolag och länder

Bolag och länder som inte agerar ansvarsfullt kan innebära risker av olika slag, exempelvis finansiella eller anseendemässiga. Basen för Länsförsäkringar Livs arbete med investeringar i ansvarsfulla bolag och länder utgår från FN Global Compacts principer för ansvarsfullt företagande, inklusive tillhörande internationella konventioner, samt OECDs riktlinjer för multinationella företag. Utifrån dessa har Länsförsäkringar Liv utvecklat och antagit hållbarhetskriterier och ställningstaganden för särskilda sektorer. Genom att verka för att bolag och länder följer avsikterna i internationella principer, egna hållbarhetskriterier och ställningstaganden kan Länsförsäkringar Liv bidra till att reducera risker och även hindra att FNs globala mål motverkas.

Genomlysningar av befintliga och nya investeringar görs regelbundet för att identifiera bolag som misstänks överträda Global Compacts principer, internationella konventioner, gällande exkluderingskriterier och lista med exkluderade bolag och länder. Dessutom analyseras allokerings- och investeringsförslag ur olika hållbarhetsperspektiv.

Bedriva värdeskapande ägar- och påverkansarbete

Ett aktivt ägarstyrnings- och påverkansarbete bedrivs av Länsförsäkringar Livs kapitalförvaltning i samarbete med Länsförsäkringar Fondförvaltning och andra lokala och globala institutionella investerare. Förebyggande och reaktiva dialoger samt röstning utgör de huvudsakliga verktygen för arbetet inom fokusområdet.

Förebyggande dialoger bedrivs med noterade och onoterade bolag om väsentliga hållbarhetsfaktorer, ofta i samarbete med andra institutionella investerare. De syftar till att uppmuntra och förmå

bolag att hantera väsentliga hållbarhetsfaktorer, både risker och möjligheter, på ett adekvat och värdeskapande sätt. Ägardialoger förs även med de av Länsförsäkringsgruppen direktägda fastighetsbolagen och skogsbolag.

Reaktiva dialoger förs när ett bolag överträder, eller misstänks överträda, principer för ansvarsfullt företagande och internationella konventioner med syfte att bolaget ska upphöra med överträdelsen och vidta förebyggande åtgärder för att förhindra att liknande incidenter upprepas. Om påverkansarbetet över tid inte når avsett resultat kan innehavet som en sista åtgärd avyttras och läggas till exkluderingslistan.

Länsförsäkringar Liv var under 2021 direktägare i två noterade skogsbolag vilket medförde röstberättigande. Röstning genomfördes på dessa stämmor. Inom Länsförsäkringar AB-koncernen sköts i övrigt röstning på stämmor och deltagande i valberedningar av Länsförsäkringar Fondförvaltning. Fondförvaltningen röstar och deltar i valberedningsarbetet i huvudsak i svenska bolag där man utgör de största ägarna och där bolagen finns med i egna fonder. Se Ägarstyrningsrapport 2020-2021 som finns tillgänglig på Länsförsäkringars webbplats.

Samarbete med hållbarhetsinriktade externa förvaltare

Länsförsäkringar Liv investerar direkt, via diskretionära mandat men också indirekt i fonder. Indirekta fondinvesteringar görs i Länsförsäkringar Fondförvaltnings fonder samt i externa förvaltares fonder. Länsförsäkringar Fondförvaltning följer de gemensamma exkluderings- och omställningskriterierna inom Länsförsäkringar AB koncernen. Vid fondinvesteringar är avsikten att samarbeta med ledande externa förvaltare med olika förvaltningsinriktningar.

I samband med upphandling av nya externa förvaltare ställs hållbarhetskrav och förvaltarens arbete med ansvarsfulla investeringar bedöms. Målsättningen är att samarbeta med förvaltare som både genererar god avkastning och integrerar hållbarhetsfaktorer i förvaltning och ägararbete. Förvaltare följs upp årligen, bland annat kring påverkansarbete med bolag, både förebyggande och reaktiva dialoger. Förvaltare som inte lever upp till kriterier kan placeras på en observationslista och dialog inleds för att påverka förvaltaren. Om arbetet inte förbättras riskerar förvaltaren att få sitt avtal avslutat, alternativt att fondandelar avyttras.

Miljö- och klimat

Påverkan via förvaltningen (indirekt)

Till huvudsaklig miljö- och klimatmässig påverkan, kopplad till investeringsportföljerna, hör bland annat klimatutsläpp, föroreningar, minskad biologisk mångfald samt överträdelser av internationella principer och konventioner rörande miljöhänsyn. Betydande påverkan på miljön och klimatet kan ge upphov till negativa konsekvenser för människor och samhälle samt utgöra en direkt finansiell risk för Länsförsäkringar Livs kunder i form av försämrad värdeutveckling.

Klimatförändringar och utsläpp av koldioxid är ett prioriterat område för Länsförsäkringar Liv. Uppföljning av portföljers koldioxidavtryck görs regelbundet. Miljö-överträdelser utgör ett av de områden som täcks i den normbaserade genomlysningen av Länsförsäkringar



Livs portföljer. Genomlysningen görs minst halvårsvis för existerande investeringar. Identifieras enskilda bolag med överträdelser inleds ett reaktivt påverkansarbete i syfte att förmå bolaget upphöra med överträdelserna och vidta förebyggande åtgärder.

Bolag vars huvudsakliga verksamhet är fossila bränslen kan utgöra både en klimatrisk och en finansiell risk. Länsförsäkringar Liv har mot den bakgrunden sedan 2016 stegvis utvecklat och i förvaltningen implementerat specifika kriterier för bolag verksamma inom fossila bränslen och annan koldioxidintensiv verksamhet. Kriterierna har särskilt riktat sig mot de bolag som inte antagit mål och planer för att ställa om sin verksamhet. Bolag som träffas av dessa exkluderingskriterier anses, genom sin verksamhet, särskilt motverka FNs globala mål 13 om att bekämpa klimatförändringar.

Mer specifikt tillämpas exkluderingskriterier för bolag exponerade mot förbränningskol (gruv- och kraftförsörjningsbolag), utvinning av okonventionell olja och gas (exempelvis olja via oljesand och gas via sk. "fracking") samt vissa bolag involverade i prospektering och konventionell utvinning av olje- och gastillgångar. Bolag med betydande oljereserver och produktion där förutsättningarna för ett meningsfullt påverkansarbete med bolaget bedömts vara otillräckliga har också kunnat exkluderas.

Nya exkluderings- och omställningskriterier för olje- och gasbolag

Under 2021 skärptes kriterierna som riktar sig mot olje- och gasbolag verksamma särskilt inom prospektering och utvinning av olje- och gastillgångar. Den tidigare omsättningsgränsen om maximalt 50 procent från denna typ av verksamhet sänktes till 5 procent. De skärpta kriterierna innebär att tiolet bolag såldes från Länsförsäkringars egna fonder och investeringsportföljer.

Parallellt infördes under året nya omställningskriterier för energibolag. Som ansvarsfull investerare vill Länsförsäkringar Liv vara en pådrivande kraft som uppmuntrar bolag till omställning bort från fossila bränslen. Om exkluderade olje- och gasbolag gör klimatåtaganden, agerar efter dessa, kan påvisa utsläppsminskningar och att bolagens prognoser för klimatutsläpp är i linje med Parisavtalet så kan de, tillsammans med en finansiell bedömning, klassas som omställningsbolag och väljas in.

Sänkt koldioxidavtryck

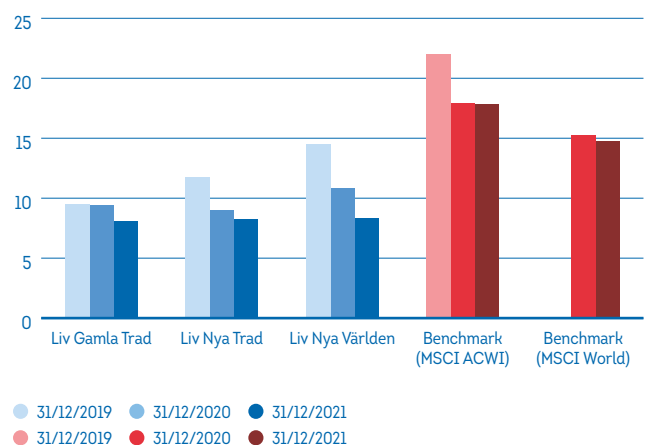
Länsförsäkringar Liv följer Svensk Försäkrings rekommendation för mätning av koldioxidavtrycket. Mätningar av portföljerna görs minst

två gånger per år. Rekommendationen omfattar noterade aktieinnehav, företagsobligationer utgivna av noterade företag samt direktägda fastighetsbolag. I enlighet med den uppdaterade rekommendationen från Svensk Försäkring redovisas numera måttet "viktad genomsnittlig koldioxidintensitet" ("weighted average carbon intensity") för samtliga dessa tillgångsslag samt ett separat för noterade aktier. Sistnämnda i syfte att fortsätta redovisa och jämföra utvecklingen mot historiska resultat. Måttet visar portföljens exponering mot koldioxidintensiva företag uttryckt som portföljbolagets årliga CO₂e²⁾ utsläpp i ton/bolagets årliga intäkter, vilket kan tolkas som ett mått på hur koldioxideffektiva bolagen i portföljen är.

Koldioxidavtrycket för noterade aktier per 31/12 2021 var mellan 8 och 9 ton CO₂e/mkr intäkter beroende på Liv-portfölj. Koldioxidavtrycket för samtliga portföljer var i genomsnitt 50 procent lägre än det globala jämförelseindexet MSCI ACWI. Att portföljerna relativt sett är mer koldioxideffektiva innebär att aktieportföljerna vid mätillfället hade mindre exponering mot koldioxidintensiva företag i jämförelse med bolagen i det globala indexet. Jämfört med mätningen per 31/12 2020 har koldioxidavtrycket minskat med i genomsnitt 10 procent.

Klimatavtryck¹⁾ noterade aktier

Ton CO₂e/SEK mkr



¹⁾ Viktad genomsnittlig koldioxidintensitet

²⁾ "CO₂e" står för koldioxidekvivalenter och är ett samlingsbegrepp för olika växthusgaser och dess inverkan på klimatet.

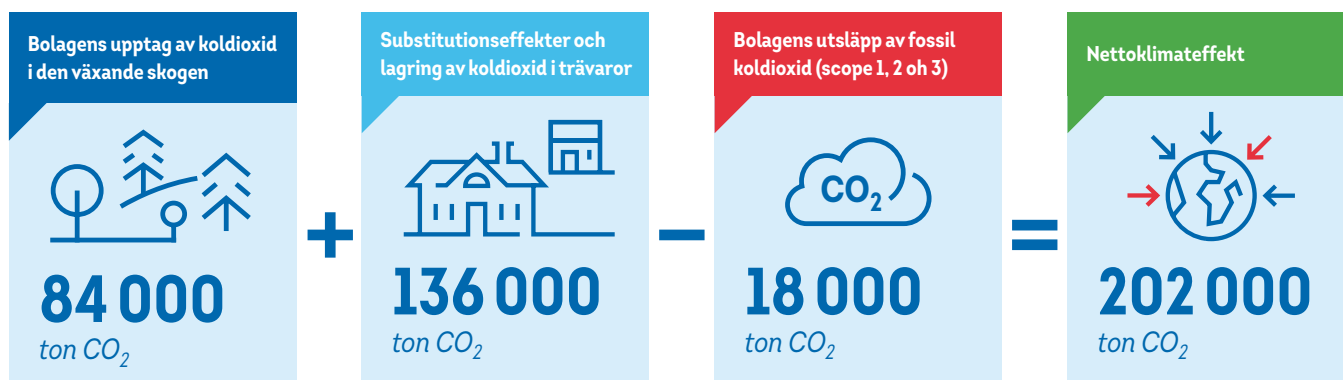
Klimat effekter av skogsinvesteringar

Länsförsäkringars Liv har investeringar i de noterade skogsbolagen SCA och Holmen. Dessa bolag bedöms långsiktigt ha goda förutsättningar att både bidra till god avkastning för våra kunder och bidra till samhällsomställningen. Skogsråvara kan ersätta fossila bränslen och andra material som är CO₂-intensiva. Skogsbolagen har även växande intäktsmöjligheter genom bland annat en ökad användning av träkonstruktioner i byggnader, användning av cellulosa i batteritillverkning, upplåtelse av mark för förnybar energiproduktion, utfasning av plastprodukter som ersätts med pappersprodukter, samt att biprodukter som grenar kan användas för produktion av biobränslen.

En hållbart brukad skog med nettotillväxt medför positiva klimat-effekter, både när skogen växer och binder koldioxid samt när förnyelsebart material från skogen kan ersätta fossila bränslen och produkter. Under året har den samlade positiva klimateffekten av dessa investeringar beräknats. I beräkningen av skogsinvesteringarnas klimateffekt har skogens upptag av koldioxid, substitutions-effekten och bolagens utsläpp av koldioxid beaktats, utifrån Länsförsäkringars ägarandel i respektive bolag. Den positiva klimateffekten uppskattas uppgå till över 200 000 ton koldioxid.

Klimateffekten för Länsförsäkringars Livs portföljer baseras på ägarandel i respektive skogsbolag per 2021-12 och senast tillgängligt underlag från bolagen avseende CO₂-utsläpp, skogens upptag av CO₂ samt substitutionseffekter.

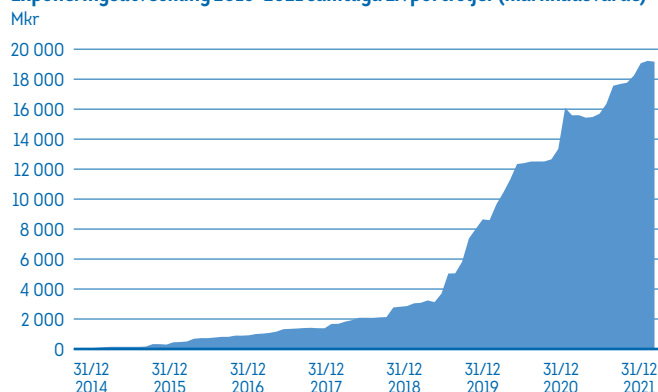
POSITIV KLIMATEFFEKT AV SKOGSINVESTERINGAR



Ökade investeringar i hållbarhetsinriktade obligationer

Länsförsäkringars Livs investeringar i hållbarhetsinriktade (gröna, sociala och tematiska) obligationer syftar till att bidra till kundnytta och driva en mer hållbar samhällsomställning. Ett av hållbarhetsmålen för 2021 var att öka investeringarna i hållbarhetsinriktade obligationer till minst 15 procent av förvaltad kapital. Investeringar i hållbarhetsinriktade obligationer för Länsförsäkringars Livs portföljer ökade och uppgick till över 16 procent (19 miljarder) av det totala förvaltade kapitalet vid årets slut. Målet för 2021 om minst 15 procent uppnåddes därmed. Investeringarna i dessa obligationer har under ett fåtal år tiodubblats tack vare ambitiösa årsmål, fokus på direktinvesteringar samt tillämpning av en integrerad ESG- och finansiell analys inom Länsförsäkringars Livs kapitalförvaltning.

Exponeringsutveckling 2015-2021 samtliga Livportföljer (marknadsvärde)



De finansierade projekten via dessa obligationer avser generera mätbara miljömässiga och/eller sociala effekter. Bidrag till FNs globala mål följs upp kontinuerligt och störst medel har allokerats till mål 13 bekämpa klimatförändringar, mål 7 förnybar energi, och mål 11 hållbara städer och samhällen.



Påverkansarbete med miljö- och klimatfokus

Under året deltog Länsförsäkringar Liv i flera miljö- och klimatfokuserade investerarinitiativ och påverkansdialoger med bolag som omfattas av dessa. Bland annat i Climate Action 100+, FAIRR (Farm Animal Investment Risk & Return) samt Investor Mining & Tailings Safety Initiative. Respektive tabell redogör kortfattat för de olika investerarinitiativen och vilka bolag Länsförsäkringar Liv bedrivit påverkansarbete mot under året.

Namn på investerarinitiativet	Climate Action 100+
Fokus för initiativet	De största utsläpparna av växthusgaser globalt. Syftar till att förbättra bolagens hantering av klimatrisker och minska utsläppen. Påverkansarbete avser bidra till globalt mål 13.
Antal bolag som omfattas av initiativet	Cirka 160 bolag inom olja- och gas, kraftförsörjning och transport
Bolag inom initiativet som Länsförsäkringar Liv bedrivit påverkansarbete med under 2021	Delta Air Lines (USA), Gazprom (Ryssland), SSAB (Sverige), Volvo AB (Sverige)
Namn på investerarinitiativet	FAIRR Global Food Sector Initiative
Fokus för initiativet	Hållbarhetsrisker i livsmedelssektorn, ex. vatten, avskogning, antibiotikaanvändning, och omställning till alternativa proteinkällor. Påverkansarbete avser bidra till de globala målen 3, 13 och 15. Delaktiga i två av FAIRRs påverkansprojekt, "Meat Sourcing" samt "Sustainable Proteins"
Antal bolag som omfattas av initiativen	Cirka 100 bolag knutna till värdekedjan för livsmedel
Bolag inom initiativet som Länsförsäkringar Liv bedrivit påverkansarbete med under 2021	Sustainable Proteins: ICA Gruppen (Sverige), Mondelez (USA), Walmart (USA) Meat Sourcing: McDonald's (USA)
Namn på investerarinitiativ	Investor Mining and Tailings Safety Initiative
Fokus för initiativet	Hållbarhetsrisker i gruvsektorn, med särskilt fokus på gruvavfall och hantering av dammar för att förebygga olyckor. Påverkansarbete avser bidra till de globala målen 11, 13 och 15.
Antal bolag som omfattas av initiativet	Över 700 gruvbolag
Bolag inom initiativet som Länsförsäkringar Liv bedrivit påverkansarbete med under 2021	Boliden AB (Sverige)

FN:s klimatmöte COP26 i Glasgow november 2021

Inför COP 26 undertecknade Länsförsäkringar Liv ett klimatuppprop till världens regeringar. Huvudbudskapet var att ambitionen och takten i klimatarbetet behöver öka om den globala uppvärmningen ska kunna begränsas till 1,5 grader.

Egen miljöpåverkan

Länsförsäkringar Livs egen direkta miljöpåverkan är begränsad och består främst av tjänsteresor, uppvärmning och el i kontorslokaler samt pappersutskrifter. Kontorsfastigheterna där Länsförsäkringar Liv bedriver sin verksamhet är miljöklassade som lågenergiförbrukande och certifierade enligt BREEAM med betyget Very Good. 100 procent förnybar el används i fastigheterna. Fjärrvärme används för uppvärmning. Arbetsätten ses kontinuerligt över för en mer energieffektiv elförbrukning och uppvärmning, som ett led i detta används LED-belysning och energistyrningsåtgärder. Genom ökade digitala inslag i kunderbudande och relaterad kommunikation kan andelen pappersutskick till kunder minska, vilket minskar miljöpåverkan samtidigt som informationen blir mer tillgänglig för kunderna. I riktlinjerna för tjänsteresor rekommenderas digitala möten som första alternativ och tåg framför flyg. Tjänsteresor som understiger 3 timmar och 15 minuter ska alltid göras med tåg. Taxiresor ska göras med miljötaxi. Cyklar och SL-kort kan lånas på kontoret för att minska taxiresandet. Under pandemin har resandet av naturliga skäl minskat drastiskt. Utsläpp från resor minskade med 98 procent för Länsförsäkringar Liv jämfört med 2019. En dubbel klimatkompensation för Länsförsäkringar ABs utsläpp för 2020 gjordes under 2021 genom South Pole, en ledande utvecklare av globala projekt inom utsläpps-



minskning för frivillig kompensation. Klimatkompensation för utsläppen 2021 kommer att göras. Målsättningen är att fortsätta minska utsläppen.

Sociala förhållanden och personal

Påverkan via förvaltningen (indirekt)

Till huvudsaklig social påverkan, kopplad till investeringsportföljerna, hör försämrad hälsa och välbefinnande, överträdelse rörande arbetsrätt och internationella konventioner som berör kontroversiella vapen. Avseende hälsa och välbefinnande undviker Länsförsäkringar Liv investeringar i spel- och tobaksbolag. Exkluderingskriterier omfattar både kommersiellt onlinespel och kommersiellt landbaserat spel (kasinon, motsvarande). Vidare tillämpas exkluderingskriterier mot bolag som producerar tobaksprodukter.

Mänskliga rättigheter ingår i den normbaserade genomlysningen av Länsförsäkringar Livs portföljer som genomförs minst halvårsvis. Om eventuella överträdelse identifieras inleds i regel påverkansarbete som primär åtgärd. Olika sektorer och enskilda bolag analyseras också mot om verksamheten eller produkters användning bedöms motverka de av FN:s globala mål som primärt är inriktade på social utveckling. Bolag som anses involverade i kontroversiella vapen exkluderas.

De investeringar som gjordes under 2020 i socialt inriktade obligationer, där medel var öronmärkta för att mildra de hälsomässiga och ekonomiska konsekvenserna av covid-19, återfanns i portföljerna under hela året. Investeringarna avsåg bidra till globalt mål 3 om hälsa och välbefinnande. Avsikten är att identifiera mätbara sociala effekter för dessa obligationer under 2022.

Påverkansarbete med socialt fokus

Under året deltog Länsförsäkringar Liv i investerarinitiativet Access to Medicine och påverkansdialoger med bolag som rör tillgång till läkemedel.

Namn på investerarinitiativ	Access to Medicine
Fokus för initiativet	Hållbarhetsrisker i läkemedelssektorn med fokus på tillgång till läkemedel i låg- och medelinkomstländer. Påverkansarbete avser bidra till globalt mål 3.
Antal bolag som omfattas av initiativet	Cirka 20 läkemedelsbolag
Bolag inom initiativet som Länsförsäkringar Liv bedrev påverkansarbete med under 2021	Novo Nordisk (Danmark), Johnson & Johnson (USA), Astra Zeneca (Sverige, UK), Pfizer (USA)

Egen påverkan på sociala förhållanden och personal

Medarbetarna är Länsförsäkringar Livs viktigaste resurs. De har olika specialist- och yrkeskompetenser som är avgörande för att driva och utveckla verksamheten. Att vara en attraktiv arbetsgivare är ett fokusområde för Länsförsäkringar Liv. Mångfald och jämställdhet, kompetensutveckling och lärande, hälsa och arbetsmiljö bedöms som viktigt för att bidra till att vara en attraktiv arbetsgivare. Arbetet med mångfald handlar om affärsnytta, bidrar till stärkt konkurrens-

kraft och därmed lönsamhet. Personalpolicyn, uppförandekoden för medarbetare och jämställdhets- och mångfaldsplanen utgör grunden för arbetet med personalrelaterade frågor. Jämställdhets- och mångfaldsplanen inkluderar hur jämställdhets- och diskrimineringslagen tillämpas samt mål, handlingsplaner och hur uppföljning sker.

Mångfald och jämställdhet

För Länsförsäkringar AB handlar arbetet med mångfald, inkludering och jämställdhet om affärsnytta. Det bidrar till stärkt konkurrenskraft och lönsamhet. Mångfaldsarbetet är även av stor betydelse för att vara en attraktiv och ansvarsfull arbetsgivare samt för att bredda rekryteringsbasen. Vikten av en inkluderande kultur är avgörande för att dra nytta av olikheter och välkomna olika perspektiv och synsätt. Länsförsäkringar AB arbetar med mångfald utifrån lagens diskrimineringsförbud och allt det som gör människor olika och unika. I jämställdhets- och mångfaldsplanen beskrivs ställningstaganden, det främjande arbetet, aktiva åtgärder och handlingsplaner. Arbetet följs upp årligen. En ny plan för 2022–2024 har tagits fram under 2021.

Under 2021 infördes kompetensbaserad rekrytering för både interna och externa rekryteringar i syfte att undvika diskriminering. Utbildningar inom diskriminering och mångfald planeras att genomföras under 2022.

Vid rekrytering är målsättningen att en jämnare könsfördelning uppnås i arbetsgrupper och inom chefsbefattningar. Andelen arbetsgrupper med 40–60 procent fördelning mellan män och kvinnor uppgick till 25 procent 2021.

Medarbetare har möjlighet att få en löneutfyllnad som är en kompletterande ersättning till den allmänna föräldrapenningen.

Hälsa och arbetsmiljö

Hemmaarbetet på grund av coronapandemin fortsatte för stora delar av verksamheten under 2021. Folkhälsomyndighetens riktlinjer och rekommendationer har varit en utgångspunkt.

Chefer ansvarar för medarbetarfrågor inom arbetsmiljö och hälsa enligt det systematiska arbetsmiljöarbetet samt för jämställdhets-, mångfalds- och diskrimineringsfrågor. Samverkan kring arbetsmiljöfrågor sker mellan arbetsgivare, chefer, medarbetare och arbetsmiljöombud. Uppföljning av den organisatoriska och sociala arbetsmiljön görs regelbundet i syfte att motverka stress och arbetsbelastning i enlighet med Arbetsmiljöverkets föreskrift AFS 2015:4. Alla medarbetare erbjuds en sjukvårdsförsäkring där sjukvårdsrådgivning, samtalsstöd, förebyggande hälsotjänster och rehabilitering ingår. Avtal finns med företagshälsovård för stöd i rehabilitering, arbetsrelaterad ohälsa samt för ergonomisk rådgivning och regelbundna hälsokontroller. Friskvårdsbidrag samt en friskvårdstimme per vecka erbjuds på arbetstid. I arbetsmiljö- och jämställdhetskommittén sker övergripande uppföljning av jämställdhets- och mångfaldsplanen, sjukfrånvaro, arbetsskador och tillbud samt medarbetarundersökningen. Sjukfrånvaro uppgick till 0,35 (2,1) procent för 2021.

Under 2021 fortsatte införandet av ett aktivitetsbaserat arbetssätt som ska möjliggöra för medarbetarna att arbeta på det sätt, med den teknik och på den plats som bäst stödjer medarbetarna att utföra sina uppgifter effektivt och hållbart.

Mänskliga rättigheter

Påverkan via förvaltningen (indirekt)

Betydande påverkan förknippat med att bolag och länder kopplas till kränkning av mänskliga rättigheter kan ge upphov till negativa konsekvenser för människor och samhälle. För att identifiera och minska risken genomlysas alla innehav regelbundet. Identifieras enskilda bolag med överträdelser inleds ett reaktivt påverkansarbete i syfte att förmå bolaget upphöra med överträdelserna och vidta förebyggande åtgärder. Om bolaget inte upphör med överträdelserna, vidtar åtgärder och dialogen inte leder framåt kan Länsförsäkringar Liv som en sista åtgärd välja att exkludera bolaget.

Länsförsäkringar Liv tillämpar även exkluderingskriterier mot vissa länder (avser statsobligationer) som inte uppfyller grundläggande kriterier utifrån mänskliga rättigheter, demokrati, korruption och skattepraxis. Länder som sammantaget bedöms vara de mest auktoritära och kränka mänskliga rättigheter, icke fria samt korrupta läggs till på exkluderingslistan. Länder som träffas av dessa bedömningar anses motverka en hållbar utveckling och inte agera ansvarsfullt.

Påverkansarbete med fokus på mänskliga rättigheter

Under året bedrev Länsförsäkringar Liv eller anlita leverantör reaktiva påverkansarbete rörande mänskliga rättigheter mot en rad olika bolag. En aktuell förteckning över pågående reaktiva dialoger finns i Fokuslistan https://www.lansforsakringar.se/4b03e3/globalassets/aa-global/dokument/ovrigt/aa-om-oss/lf-liv/lfab-fokuslista_paverkan_2021-12.pdf.

Exkluderingar av bolag utifrån mänskliga rättigheter

Vid slutet av året återfanns fyra bolag på exkluderingslistan med koppling till överträdelser av mänskliga rättigheter. Dels kan bolagen kopplas till kränkning av urfolkens rättigheter i samband med byggnation av oljeledning, dels kränkningar i samband med oljeutvinning i konfliktländer.

Egen påverkan inklusive leverantörsledet

Länsförsäkringar AB har en inköpsavdelning vars funktion är att dra nytta av Länsförsäkringars totala köpkraft. Inköp görs genom upphandlingar i syfte att hitta de leverantörer som erbjuder de tjänster och produkter som har rätt kvalitet och med minsta möjliga miljöpåverkan till en kostnad som är långsiktigt mest ekonomiskt fördelaktig. Länsförsäkringar Livs inköp består främst av tjänster inom IT och telekom, ekonomi, investering samt konsulttjänster. Arbetsvillkor är det område där störst hållbarhetsrisk bedöms finnas. Inköps- och upphandlingspolicy anger regler och förhållningssätt för inköp och upphandlingar. Uppförandekoden för leverantörer är sedan 2016 en del av inköpsavtalet för alla nya leverantörer. Uppförandekoden baseras på FN Global Compacts principer. Leverantörer förväntas följa uppförandekoden. Respektive avtalsansvarig i verksamheten är huvudansvarig för uppföljning av leverantörer. Ett externt granskningsystem används för att bedöma leverantörers efterlevnad av uppförandekoden och identifiera eventuella hållbarhetsrisker. Ett arbete har pågått under 2021 för att granska de 100 största leverantörerna där 48 har blivit granskade och 6 har påbörjat utvärderingen.

Målet för 2022 är att samtliga av de 100 största leverantörerna ska utvärderas. Systemet används även i större upphandlingar för att bedöma leverantörers hållbarhetsnivå innan avtal skrivs.

Affärsetik och korruption

Bristande affärsetik, penningtvätt och finansiering av terrorism är internationella problem som utgör allvarliga hot mot det finansiella systemet och dess institutioner, samt i förlängningen den reala ekonomin och den allmänna säkerheten. Förtroendet för det finansiella systemet kan snabbt skadas om finansiella institutioner förknippas med bristande affärsetik, illegala tillgångar och penningtvätt eller används för att finansiera terrorism. Finansbranschen omfattas av regelverk som syftar till att förhindra och motverka att det finansiella systemet utnyttjas för penningtvätt och finansiering av terrorism. Finansbranschen lyder under strikta regler och lagkrav som syftar till att skydda kunder, samt upprätthålla förtroende och stabilitet på den finansiella marknaden. Korruptionsrisker som mutbrott, jäv och maktmissbruk utgör en risk i alla bolag oavsett bransch och land. Länsförsäkringar arbetar dagligen med att förhindra denna typ av beteenden, ett arbete som är av största vikt både för att leva upp till regulatoriska krav och bidra till ett stabilt finansiellt system samt för att Länsförsäkringar ska behålla sitt goda rykte.

Påverkan via förvaltningen (indirekt)

Betydande påverkan förknippat med att bolag kopplas till överträdelser rörande affärsetik, korruption, penningtvätt och bestickning kan ge upphov till negativa konsekvenser för människor och samhälle. Korruptionsrisker utgör en risk i någon utsträckning för alla bolag men beror mycket av bransch och land. För att minska risken genomlysas alla innehav. För att identifiera och minska risken genomlysas alla innehav regelbundet. Identifieras enskilda bolag med överträdelser inleds ett reaktivt påverkansarbete i syfte att förmå bolaget upphöra med överträdelserna och vidta förebyggande åtgärder. Om bolaget inte upphör med överträdelserna, vidtar åtgärder och dialogen inte leder framåt kan Länsförsäkringar Liv som en sista åtgärd välja att exkludera bolaget.

Länsförsäkringar Liv tillämpar exkluderingskriterier mot vissa länder utifrån om de inte anses arbeta adekvat med skatteförvaltning (avser statsobligationer). Länder och jurisdiktioner som inte anses uppfylla grundläggande standarder för att motverka skatteflykt och penningtvätt kan läggas till på exkluderingslistan. En delmängd av de länder och jurisdiktioner som återfanns på exkluderingslistan vid årsskiftet listas även i EUs förteckning över icke samarbetsvilliga länder på skatteområdet.

Forskningsprojekt om artificiell intelligens som verktyg för att förutspå incidenter

Under året har ett forskningsprojekt om artificiell intelligens och ansvarsfulla investeringar bedrivits. Projektet finansierades av Länsförsäkringar Forskningsfond och har bedrivits i samarbete mellan medarbetare från Länsförsäkringar Liv, Stockholms universitet, Högskolan i Gävle samt via Centrum för forskning om ekonomiska relationer (CER) vid Mittuniversitetet. Projektet undersökte hur det

går att nyttja artificiell intelligens och maskininlärning för att hitta mönster och samband mellan olika hållbarhetsindikatorer och relaterade kontroverser. Med hjälp av historisk data och mönster skulle dessa värden kunna förutse bolags hållbarhetsrisker. Målet med projektet har varit att kunna identifiera bolag med höga hållbarhetsrisker, bakomliggande orsaker och sedan använda resultatet som underlag för vidare analys eller påverkansarbete, i syfte att bidra till ökat kundvärde och hållbart värdeskapande.

Egen påverkan och korruptionsrisker i verksamheten

Länsförsäkringar Liv tar avstånd från all form av korruption och otillåtna förmåner, vilket tydliggörs i uppförandekoden och i policy mot otillbörliga förmåner. Det övergripande syftet med Länsförsäkringars antikorrupsionsarbete är att vägleda medarbetarna i hur de undviker att ge och ta emot gåvor och representation som kan väcka misstanke om att syftet är för privat vinning eller för att främja tredje mans intresse.

Vägledande styrdokument är uppförandekod för medarbetare, policy och riktlinjer för åtgärder mot penningtvätt och finansiering av terrorism, riktlinjer för identifiering och hantering av intressekonflikter och policy mot otillåtna förmåner. För Länsförsäkringar Liv är det väsentligt att ha en god regelefterlevnad och på bästa möjliga sätt förhindra att verksamheten utnyttjas för korruption, bedrägerier, penningtvätt och finansiering av terrorism. Inom Länsförsäkringar Liv bedrivs ett omfattande arbete för att begränsa dessa risker. En årlig utbildning genomförs kring uppförandekod för medarbetare, säkerhet och hållbarhet. 85 procent av medarbetarna inom Liv genomförde den under 2021. Genom att bland annat upprätta en god kännetecken om kunderna och genom aktiv övervakning och rapportering av transaktioner sker ett systematiskt arbete för att minska risk för penningtvätt och finansiering av terrorism. Årligen görs en analys av kunder, produkter och tjänster och hur dessa kan utnyttjas för penningtvätt eller finansiering av terrorism. Detta sammanfattas

i en allmän riskbedömning som ligger till grund för arbetet med att förhindra penningtvätt och finansiering av terrorism. När nya produkter, tjänster eller distributionskanaler introduceras samt vid omorganisationer görs dessutom en uppdatering och revidering av den allmänna riskbedömningen. Det finns en central funktionsansvarig för livverksamheten som övervakar och kontrollerar att rutiner och riktlinjer efterlevs. System finns inom länsförsäkringsgruppen för avvikelserapportering.

Inom Länsförsäkringar AB-koncernen genomför Compliance-enheten regelbundet en risk- och sårbarhetsanalys i syfte att utvärdera risken för förekomst av mutor och annan otillåten påverkan. De områden som beaktas är respektive dotterbolags verksamhet, storlek och organisation, marknad, kunder, distributionskanaler, samarbetspartners, sponsring samt inköp. Bedömningen för 2021 är att Länsförsäkringar Liv hade låg risk att utsättas för mutbrott.

Nyckeltal för ansvarsfulla investeringar

Fokusområde	Nyckeltal	2021	2020	2019
Främja hållbarhetsinriktade investeringar	Investeringar i hållbarhetsinriktade obligationer för Livs investeringsportföljer, % av totalt förvaltad kapital	16%	13%	7%
Investeringar i ansvarsfulla bolag	Totalt antal bolag i det globala referensindexet MSCI All Country World Index (ACWI) som är exkluderade (dess andel av indexets marknadsvärde inom parentes) ¹⁾	169 (6%)	155 (5%)	132 (5%)
Minimera klimatrisker	Koldioxidavtryck för noterade aktier i Livs investeringsportföljer, ton CO ₂ e/Mkr ²⁾	8	10	12
	Koldioxidavtryck i Livs investeringsportföljer enligt Svensk Försäkrings rekommenderade metod, ton CO ₂ e/Mkr ³⁾	7	8	Ej tillgängligt
	Andel av totalt kapital i Livs investeringsportföljer med ett uppmätt koldioxidavtryck	37 ⁴⁾	32 ⁴⁾	48
Värdeskapande ägar- och påverkansarbete	Antal bolagsstämmor där röstning skett ⁵⁾	120	91	67
	Deltagande i valberedningar	27	21	18
	Antal bolag som omfattats av reaktiva hållbarhetsdialoger ⁶⁾	62	108	60
	Antal bolag som omfattats av förebyggande hållbarhetsdialoger ⁷⁾	251	210	259
	Fördelning reaktiva och förebyggande hållbarhetsdialoger, %			
	Miljö	70	71	76
	Sociala	16	20	19
	Affärsetik	14	9	5

¹⁾ Avser bolag som träffas av de hållbarhetsrelaterade exkluderingskriterierna som beslutades vid utgången av respektive år.

²⁾ Avser noterade aktieinnehav. Redovisas enligt måttet "viktad genomsnittlig koldioxidintensitet". Måttet visar investeringsportföljens exponering mot koldioxidintensiva företag, där koldioxidintensiteten hos portföljbolaget mäts som bolagets växthusgasutsläpp (scope 1 och 2) i förhållande till dess intäkter.

³⁾ Avser noterade aktier samt företagsobligationer utgivna av noterade företag, och direktägda fastigheter och fastighetsbolag (inklusive direktägande via aktier, företagsobligationer och lån), i enlighet med Svensk Försäkring rekommendation. Redovisas enligt måttet "viktad genomsnittlig koldioxidintensitet".

⁴⁾ Under 2021-2020 gjordes ingen uppdaterad mätning av koldioxidavtrycket för portföljernas SSA-innehav (statsobligationer samt obligationer utgivna av överstatliga och mellanstatliga organisationer) jämfört med 2019.

⁵⁾ Avser ordinarie och extra bolagsstämmor för direktägda noterade aktieinnehav knutna till Länsförsäkringar Liv, Länsförsäkringar Fondförvaltning, Länsförsäkringar Fondliv, Länsförsäkringar AB (fd Sak), Agria och Länsförsäkringar Gruppliv.

⁶⁾ Avser dialoger med bolag där en hållbarhetsincident eller kontrovers har inträffat. Siffran avser dialoger, i form av fysiska eller digitala möten, som fördes av konsult för Länsförsäkringar ABs räkning och/ eller där representanter från Länsförsäkringar AB varit direkt engagerad i dialogen.

⁷⁾ Avser dialoger som fördes via investerarinitiativ som Länsförsäkringar ABs är delaktig i, där representanter från Länsförsäkringar AB varit direkt engagerad i dialogen och/eller via konsulter för vår räkning.

Kontaktuppgifter

Jakob Carlsson

Vd/CEO Länsförsäkringar Liv
Jakob.carlsson@lansforsakringar.se
Mobil: 0739 64 14 55

Göran Laurén

Chef kapitalförvaltningen
Goran.Lauren@lansforsakringar.se
Mobil: 0739 64 10 73

Kristofer Dreiman

Chef ansvarsfulla investeringar
Kristofer.Dreiman@lansforsakringar.se
Mobil: 0721 42 83 29

Adress

Länsförsäkringar Liv

106 50 Stockholm
Besök: Tegeluddsvägen 11-13
Tfn: 08-588 400 00
E-post: info@lansforsakringar.se

Läs mer om vårt arbete med ansvarsfulla investeringar:
www.lansforsakringar.se/ansvarsfullainvesteringar

Produktion: Länsförsäkringar Liv i samarbete med Springtime-Intellecta.
Foto: Länsförsäkringars bildbank och Jimmy Eriksson.
Tryck: Elanders Sverige AB. Vi trycker på det miljövänliga.



