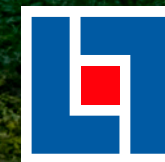




2025

Hållbarhetsrapport

LF Västerbotten



INNEHÅLL

| | |
|--|----|
| Vd har ordet..... | 3 |
| Vårt hållbarhetsarbete..... | 5 |
| En hållbar affärsmodell..... | 6 |
| Vårt gemensamma hållbarhetsarbete..... | 7 |
| Ett skadefritt liv..... | 8 |
| En trygg ekonomi..... | 10 |
| Ett rättvist och tryggt samhälle..... | 12 |
| Ett jämställt och inkluderande samhälle..... | 13 |
| Risker och riskhantering..... | 15 |
| Revisorns yttrande..... | 17 |

OM HÅLLBARHETSRAPPORTEN

Denna rapport innehåller hållbarhetsupplysningar som är relevanta och behövs för förståelsen av bolagets utveckling, ställning och resultat, däribland upplysningar i frågor som rör miljö, sociala förhållanden, medarbetare, respekt för mänskliga rättigheter och motverkande av korruption. Risker, relevanta styrdokument samt rutiner och system för riskhantering utöver vår hållbarhetspolicy återfinns på sidorna 15–16 i denna rapport.



Trygghet, närhet och engagemang i det lokala samhället

VD HAR ORDET

Att verka för en hållbar utveckling är både självklart och viktigt för oss. I vår dagliga verksamhet och i mötet med våra kunder arbetar vi med ekonomisk, etisk, social och miljömässig hållbarhet, ett arbete som är väl integrerat i verksamheten. För oss handlar hållbarhet om att skapa långsiktigt värde – för våra kunder och ägare, men också för våra medarbetare och för samhället runt omkring oss.

En särskilt viktig del är den sociala hållbarheten och vårt starka engagemang i lokalsamhället – vårt stora samhällshjärta. Som lokalt förankrat bolag har vi möjlighet att göra skillnad, både genom samarbeten och genom nära relationer med kunder och partners. Vår ömsesidiga bolagsform ger oss ett långsiktigt perspektiv och stabila förutsättningar, vilket gör att vi kan ta ansvar även i tider av förändring.

Under året har vi lagt grunden för en ny strategi och målbild fram till 2030. Den speglar vår ambition att bidra till en växande och hållbar utveckling i Västerbotten samt att skapa trygghet för våra kunder – i dag och för kommande generationer. Som ett lokalt och kundägt bolag kan och vill vi göra mer. Vi står för trygghet och hållbarhet, vill ta plats som en aktiv samhällsaktör och driver lokala projekt där vi gör verklig skillnad.

Genom att omsätta våra ambitioner i både ord och handling visar vi att vi tar ansvar och vågar tänka nytt. Vi tar en aktiv roll inom olika skadeförebyggande initiativ – från att minska naturskaderisker till att arbeta brottsförebyggande. I nära samarbete med LF Forskningsstiftelse arbetar vi evidensbaserat och utforskande, för att tillsammans hitta nya lösningar som stärker Västerbotten. Vår vision sammanfattar det tydligt: *Vi är en ledande kraft för ett tryggt och livskraftigt Västerbotten.*

För att minska våra kunders sårbarhet har vi fortsatt fokus på att utveckla våra skadeförebyggande tjänster och

satsar på hållbara, klimatsmarta lösningar. Samtidigt ser vi hur klimatförändringarna leder till fler och mer kostsamma naturskador. Även om Västerbotten hittills varit relativt förskonat, ökar riskerna även här. Under årets sista dagar drabbades norrlandskusten av stormarna Johannes och Anna, framför allt i södra länsdelen. Vi ser också en tydlig ökning av vattenskador kopplade till höga flöden och översvämningar – en utveckling som på sikt påverkar hela länet. Därför arbetar vi förebyggande och proaktivt, i nära dialog med kunder och andra samhällsaktörer.

Vi erbjuder skadeförebyggande hembesök och skadedjurservice till privatpersoner, företagare och lantbrukare. Genom att minska konsekvenserna av skador och stärka samhällets motståndskraft skapar vi förutsättningar för att även framöver kunna erbjuda trygga och konkurrenskraftiga försäkringslösningar i ett förändrat klimat.

Som lokal trygghetsleverantör har vi flera viktiga roller. Vårt hållbarhetsarbete utgår från fyra områden där vi vill göra skillnad, vilket beskrivs på kommande sida.

Tillsammans fortsätter vi att bygga ett tryggt, hållbart och livskraftigt Västerbotten – i dag och för framtida generationer.

Umeå i mars 2026

Catharina Gehrke
Vd LF Västerbotten



”

För oss handlar hållbarhet om att skapa långsiktigt värde – för våra kunder och ägare, men också för våra medarbetare och för samhället runt omkring oss.

Catharina Gehrke
Vd LF Västerbotten

Våra fyra fokusområden

Vi hjälper våra kunder till ett skadefritt liv med hållbar skadereglering

Detta är kärnan i vår verksamhet. Här är vår största möjlighet att bidra till att reducera klimateffekterna genom att påverka kunder och leverantörer till att göra klimatsmarta val i våra erbjudanden, vår skadereglering och vårt skadeförebyggande arbete.

Vi stöttar våra kunder i hållbara investeringar och en trygg ekonomi

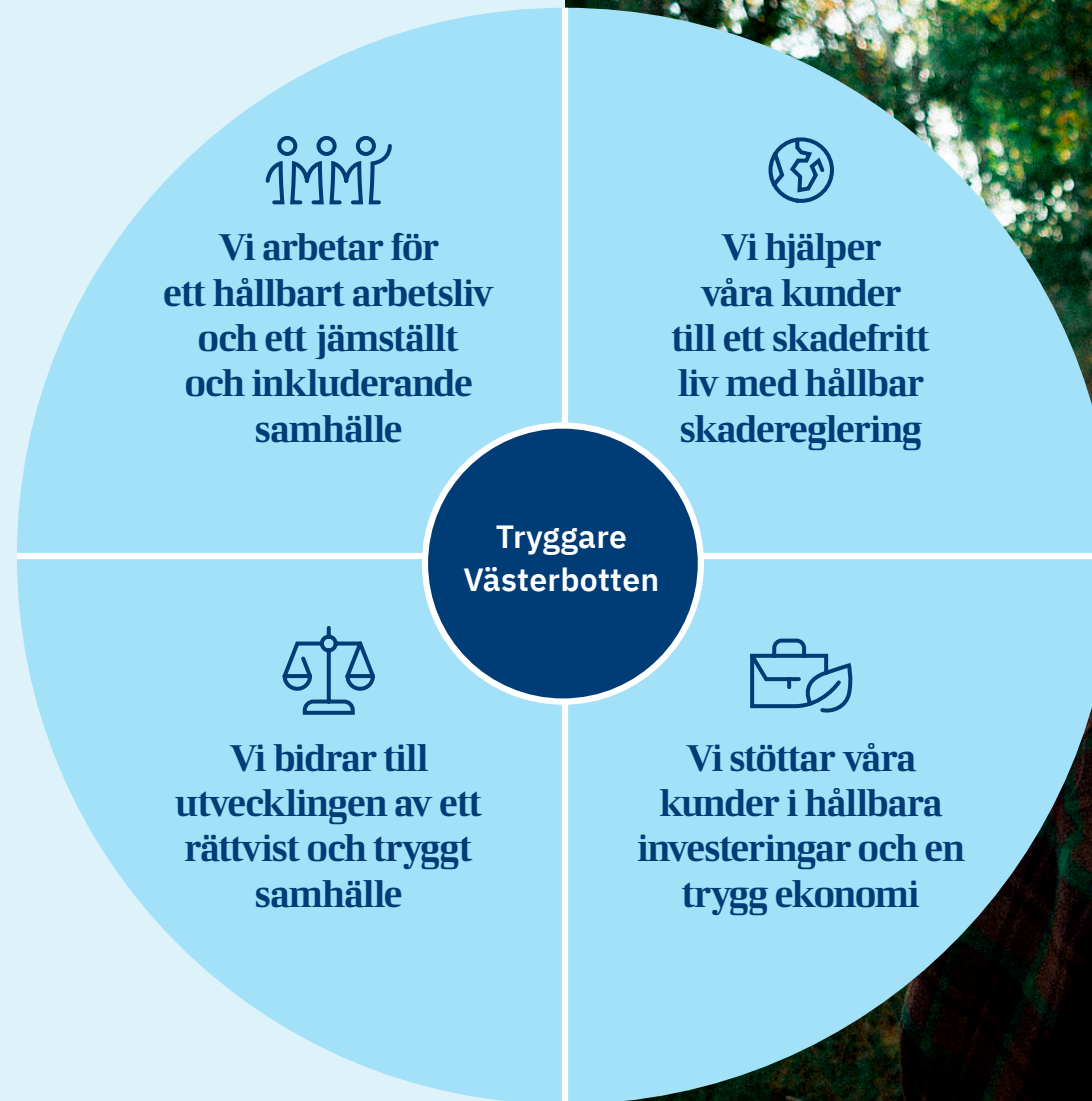
Här har vi som finansiell aktör en naturlig roll. Vi hjälper våra kunder till en trygg ekonomi och trygga investeringar och våra finansiella råd stärker miljömässig, etisk och social hållbarhet. Våra rådgivare inom bank och försäkring hjälper dagligen våra kunder att göra kloka val, parallellt med att vi utvecklar vår kapitalförvaltning med tydligt hållbarhetsfokus.

Vi bidrar till utvecklingen av ett rättvist och tryggt samhälle

Som finansiell leverantör har vi legala krav i vår verksamhet, och vi ska vara en föregångare när det gäller att begränsa bedrägerier, brottslighet och penningtvätt. Den ökade kriminaliteten bland unga är ett viktigt fokusområde i vårt fortsatta arbete med att skapa förutsättningar för ett tryggare Västerbotten.

Vi arbetar för ett hållbart arbetsliv och ett jämställt och inkluderande samhälle

Som lokal samhällsaktör har vi sedan flera år arbetat med återinvesteringar som bidrar till ett tryggare Västerbotten. Vi tar en aktiv roll i samhällsutvecklingen och verkar, i samarbete med organisationer, myndigheter och andra aktörer, för initiativ som stärker tryggheten i länet. Med gemensamma insatser bidrar vi till en hållbar utveckling och till att göra Västerbotten mer livskraftigt.



Vi gör skillnad på riktigt

För oss är hållbarhet en av grundförutsättningarna för en trygg framtid i Västerbotten. Men hållbarhet skapar inte bara värde för våra kunder och ägare, utan också för vår verksamhet, våra medarbetare och det omgivande samhället. Vår affärsidé är att erbjuda attraktiva och hållbara trygghetslösningar inom bank, pension och försäkring till västerbottningarna genom hela livet. För vi finns här när livet händer.

Våra drygt 250 medarbetare arbetar nära, engagerat och tillsammans för att skapa goda relationer och långsiktiga värden för såväl kunder som samarbetspartner och samhället i stort. Det ger oss möjlighet att bidra till ett tryggare Västerbotten, en bättre plats att leva, verka, bo och arbeta på – idag och i framtiden.

Ett lokalt och kundägt bolag

LF Västerbotten arbetar för en hållbar utveckling genom att minska risker och förebygga skador i Västerbottens län, vårt verksamhetsområde. Tillsammans med oss investerar våra kunder i en tryggare framtid – och säkrar ett bra liv för sig själva och för dem som står dem allra närmast. På så sätt skapar vi värde och bidrar till en hållbar utveckling. Inom samtliga områden av vår verksamhet har vi en medvetenhet om hur vårt agerande och våra beslut påverkar tryggheten i Västerbotten, både idag och imorgon. Hållbarhetsarbetet är väl integrerat i vår verksamhet och drivs på uppdrag av styrelse och ledningsteam.

Som ömsesidigt försäkringsbolag ägs vi av våra kunder – vi har inga externa aktieägare med krav på avkastning. Våra kunder företräds av vår fullmäktigeförsamling som bevakar deras intressen och utser bolagets styrelse, som i sin tur tillsätter vd. Bolagets vision, affärsidé och värderingar är vår kompass för hur vi möter våra kunder och bedriver vår verksamhet och affär. Tillsammans med lagar, policyer och riktlinjer utgör de grunden för vårt sätt att arbeta.

Vårt arbete för en trygg och hållbar utveckling

Att verka för en hållbar utveckling är en lika självklar som viktig fråga för oss. Vi arbetar för en ekonomisk, etisk, social och miljömässig hållbarhet i vår dagliga verksamhet och i våra kundmöten. Vårt samhällsengagemang tar sin utgångspunkt i att vi som lokalt företag kan skapa värden för såväl samarbetspartner som för samhället i stort, och för oss innebär samhällsengagemanget en hållbar återinvestering i ett tryggare och livskraftigare Västerbotten. Även vår roll som ansvarsfull arbetsgivare är viktig ur ett hållbarhetsperspektiv – att attrahera och behålla duktiga medarbetare för ett hållbart liv och arbetsliv.

- Med **ekonomisk hållbarhet** menar vi att vi omsorgsfullt och långsiktigt ska vårda och bedriva vår affärsverksamhet så att vi når upp till uppställda avkastningskrav.
- Med **etisk hållbarhet** menar vi att vi ska stå upp för den verksamhet vi bedriver och de beslut vi fattar. Vi skall aktivt motverka varje form av korruption och i övrigt följa svensk lagstiftning.
- Med **miljömässig hållbarhet** menar vi att vi ska bedriva vår verksamhet på så vis att jorden och dess naturresurser inte påverkas negativt över tid.
- Med **social hållbarhet** menar vi att vi ska vara aktiva i vårt lokala samhälle, en ledande kraft för att bidra till ett tryggare Västerbotten: Vi ska samverka med och stötta organisationer och föreningar som verkar för Västerbottens, och västerbottningarnas, bästa.



Hållbarhetsarbetet är väl integrerat i vår verksamhet.

Vår ambition är att påverka och vägleda kunder, leverantörer och andra intressenter så att de tar största möjliga klimathänsyn. Vi gör det i syfte att förbättra vårt eget agerande och tillsammans verka för ett hållbart samhälle. Vi följer miljölagar och andra krav som ställs på oss och vi arbetar för att minimera våra egna utsläpp av miljöförstörande ämnen. Vi ser till att medarbetare inom bolaget ökar sin förståelse och kunskap om den miljöpåverkan som bolagets verksamhet har på det omgivande samhället. Vi vill samverka med andra aktörer för att driva klimatfrågan framåt.

En hållbar affärsmodell

Vi vill att du, dina saker och vår planet ska hålla – idag och imorgon. Självklart ska vi erbjuda den hjälp som du behöver när olyckan är framme, men den bästa olyckan är den som inte inträffar alls. Därför är vårt skadeförebyggande arbete en naturlig del i bolagets hållbarhetsarbete – och grunden i vår hållbara affärsmodell.

Att verka för en hållbar utveckling är en lika självklar som viktig fråga för oss. Vi arbetar för en ekonomisk, etisk, social och miljömässig hållbarhet i vår dagliga verksamhet och i våra kundmöten. Vårt samhällsengagemang tar sin utgångspunkt i att vi som lokalt företag kan skapa värden för såväl samarbetspartner som för samhället i stort, och för oss innebär samhällsengagemanget en hållbar återinvestering i Västerbotten. Även vår roll som ansvarsfull arbetsgivare är viktig ur ett hållbarhetsperspektiv – att attrahera och behålla duktiga medarbetare för ett hållbart liv och arbetsliv.

VÅR VISION

Vi är en ledande kraft för ett livskraftigt Västerbotten.

VÅR AFFÄRSIDÉ

Vi är ett lokalt kundägt företag som erbjuder attraktiva och hållbara trygghetslösningar inom bank, pension och försäkring till västerbottningarna.

Vårt erbjudande i korthet



Sakförsäkring

Vi erbjuder skydd och trygghet för alla delar av tillvaron – liv, hem, egendom, bilar, olycksfall, djur, lantbruk och företag.



Bank

Vi erbjuder banktjänster och ekonomiska lösningar som skapar trygghet för dig, din familj och ditt företag.



Liv- och pensionsförsäkring

Vi erbjuder pensionssparande som säkerställer en trygg och stabil framtid för dig när du blir äldre.



Resultatet 2025 i korthet

KONCERNENS RESULTAT
FÖRE SKATT

517,4 Mkr

(2024: 682,8 Mkr)

ÅRETS RESULTAT

429,8 Mkr

(2024: 393,5 Mkr)

FÖRSÄKRINGSRÖRELSENS
TEKNISKA RESULTAT

201,7 Mkr

(2024: 76,4 Mkr)

TOTAL AFFÄRSVOLYM
BANK

28,2 Mdkr

(2024: 26,6 Mdkr)

TOTAL AFFÄRSVOLYM
HYPOTEK

14,6 Mdkr

(2024: 13,7 Mdkr)

Vårt gemensamma hållbarhetsarbete

Länsförsäkringar består av 23 lokala och kundägda länsförsäkringsbolag och det gemensamt ägda Länsförsäkringar AB med dotterbolag. Genom respektive länsförsäkringsbolag får kunderna en helhet inom bank, försäkring, pension och fastighetsförmedling. Länsförsäkringsbolagen ägs av försäkringskunderna.

Utgångspunkten för länsförsäkringsgruppens gemensamma hållbarhetsarbete är ett lokalt och långsiktigt ansvarstagande i samhället, tillsammans med olika samarbeten i federationen och olika forskningsinitiativ som bidrar till ett hållbart samhälle. Genom att integrera hållbarhet i vår verksamhet kan vi minska våra risker, öka kundnyttan och samtidigt bidra till en positiv samhällsutveckling och affärsnytta. Vi är övertygade om att ett ansvarsfullt erbjudande inom bank, försäkring, pension och fastighetsförmedling ger ett ökat värde till våra kunder och dessutom bidrar till en hållbar samhällsutveckling. För att vi ska nå ambitionen om ökad hållbarhet i den egna verksamheten är värdegrund och kompetens av största betydelse. Ständiga förbättringar i arbetssätt och rutiner i det dagliga arbetet sker kontinuerligt för att styra mot ökad hållbarhet.

Länsförsäkringar AB har undertecknat FN Global Compacts tio principer, Principer för hållbara försäkringar (PSI), Principer för ansvarsfulla investeringar (PRI) och Principer för ansvarfull bankverksamhet (PRB). Länsförsäkringar är medlem i flera branschorganisationer och deltar i flera samarbeten kring hållbarhet med andra aktörer.

Utveckling av hållbara produkter och erbjudanden

Vårt gemensamma arbete och vår ambition att bidra till en hållbar utveckling återspeglas i utvecklingen av produkter och tjänster. Länsförsäkringar AB erbjuder hållbara produkter inom sparande (ansvarsfulla investeringar), lån (gröna bolån) och försäkringar (skadeförebygg och återförsäkring). I vårt hållbara sparerbjudandet fokuserar vi på ansvarsfulla investeringar och förvaltning av fonder samt pensions- och sakförsäkringsportföljer. Lånerbjudandet fokuserar på gröna bolån, där en långsiktig omsorg för kundernas trygghet och

ekonomi är grundläggande. Försäkringserbjudandet syftar till skadeförebyggande åtgärder och reparationer med fokus på hänsyn till klimatpåverkan.

Att arbeta målstyrt skapar fokus

Länsförsäkringar har hållbarhetsmål relaterade till verksamhetens erbjudanden inom ansvarsfullt sparande, lån och försäkring samt som arbetsgivare. Inom ansvarsfullt sparande eftersträvas att öka andelen hållbarhetsinriktade investeringar och fonder med låg koldioxidintensitet. Det ansvarsfulla lånerbjudandet inkluderar hållbarhetsinriktade bolån och energieffektiviseringslån som erbjuder lägre ränta för kunder med energieffektiva bostäder. Inom försäkring ligger fokus på det skadeförebyggande arbetet och utvecklingen av produkter som främjar cirkulär ekonomi.

Ökade regelverkskrav och en hög hållbarhetsambition inom federationen medför att vi behöver ta ett tydligare strategiskt grepp kring hållbarhetsfrågorna. Målet är att vidareutveckla utbud av erbjudanden och tjänster som stödjer både omställningen och våra kunder.

Gemensam forskning

Genom LF Forskningsstiftelse bidrar Länsförsäkringar till forskning som stärker den lokala utvecklingen och skapar trygghet för våra kunder, samtidigt som stiftelsen verkar för ett tryggare och mer hållbart samhälle. LF Forskningsstiftelse finansierar forskningsprojekt för att sprida ny kunskap och stimulera samhällsdebatten kring viktiga frågor om trygghet och säkerhet. Genom att öka förståelsen för hur samhället förändras bidrar stiftelsen med insikter som gör skillnad – både idag och i framtiden.

Den forskning som stiftelsen stödjer görs tillgänglig för



hela samhället och används i vår kundkommunikation samt i samarbeten med andra samhällsaktörer. Ett prioriterat område är forskning som driver på en hållbar omställning – ekologiskt, ekonomiskt och socialt – och som bidrar till lokal utveckling. Genom att kombinera globalt ansvar med lokalt engagemang skapar vi förutsättningar för en mer resilient och hållbar framtid.

Under 2025 avsatte Länsförsäkringsgruppen medel till forskning inom trygghet, säkerhet och hållbar utveckling genom LF Forskningsstiftelse. Det totala anslaget för året presenteras i stiftelsens årsrapport.

FEM PRIORITERADE OMRÅDEN

Forskningsstödet som Länsförsäkringar bidrar med är öronmärkta för forskning inom våra fem prioriterade områden:

Trygghet och säkerhet för människor och egendom

– Forskning om hur skador och olyckor kan förebyggas, exempelvis inom områdena brand, inbrott, trafik, boende, arbetsmiljö och hälsa.

Klimat och miljö

– Forskning om klimatanpassning, naturskador, miljörelaterade risker och hur samhället kan ställa om till ett mer hållbart sätt att leva och verka.

Ekonomisk trygghet och hållbarhet

– Forskning om hushållens ekonomi, finansiell trygghet, försäkringslösningar och hur ekonomisk utsatthet kan förebyggas.

Digitalisering och nya risker

– Forskning om digitaliseringens påverkan på trygghet, cybersäkerhet, nya teknologier och de risker och möjligheter som följer med digital utveckling.

Samhällsengagemang och lokal utveckling

– Forskning som stärker det lokala samhället, social hållbarhet, inkludering och samverkan mellan olika samhällsaktörer.

Läs mer om LF Forskningsstiftelse och aktuella forskningsprojekt på hemsidan.

[LF.se/forskning](https://lf.se/forskning)



Ett skadefritt liv med hållbar skadereglering

Vår största miljöpåverkan återfinns inom skadeverksamheten. Därför är vår största påverkansmöjlighet inom miljömässig hållbarhet att hjälpa våra kunder till ett skadefritt liv och att reglera skador på ett hållbart sätt. Vår ambition är att påverka och vägleda kunder, leverantörer och andra intressenter så att de tar största möjliga miljöhänsyn, och vi strävar efter att bedriva vår verksamhet på så vis att jorden och dess naturresurser inte påverkas negativt över tid.

Vårt skadeförebyggande arbete

I vårt skadeförebyggande arbete ger vi både kunder och västerbottningar kunskap om hur olika skador kan förebyggas. Vi informerar om hur man kan minska miljöpåverkan genom att undvika onödig materialförbrukning och koldioxidutsläpp. För att ytterligare minska risken för större skador erbjuder vi installationsbidrag och/eller premierabatt till kunder som installerar villalarm, överspanningskydd, vattenfelsbrytare eller jordfelsbrytare.

Vi utför skadedjurssanering i egen regi som en del av det skadeförebyggande arbetet. I samband med saneringsuppdrag genomför våra skadedjurstekniker även brandskyddskontroller i bostaden och säkerställer att det finns fungerande brandvarnare, brandsläckare och brandfilt. Vi erbjuder också skadeförebyggande hembesök – trygghetsbesök – där vi uppmärksammar försäkringstagaren på riskområden i hemmet och ger tips och råd om hur skador kan undvikas. Vi bistår även länets företagare och lantbrukare med skadeförebyggande besök och besiktningar av verksamhet, byggnader, egendom och fordon – allt för att öka trafiksäkerheten och minska risken för olyckor. Under året genomfördes 130 el- och brandbesiktningar på lantbruk

SKADEFÖREBYGGANDE HEMBESÖK

Antal genomförda besiktningar

| | |
|--------------------|------------|
| 2022 | 398 |
| 2023 | 600 |
| 2024 | 341 |
| 2025 ¹⁾ | 150 |

¹⁾ Antalet besök har minskat under året till följd av ett större projektarbete inom vattenskador.

BRANDSKADEFÖREBYGGANDE BESIKTNINGAR

LF Västerbotten genomför löpande brandskadeförebyggande besiktningar på lantbruk (EN-besiktningar), på uppdrag av våra lantbrukskunder.

Antal genomförda besiktningar

| | |
|------|-----------|
| 2021 | 21 |
| 2022 | 23 |
| 2023 | 24 |
| 2024 | 19 |
| 2025 | 13 |



och gårdar, samt 13 besiktningar för Elektriska nämnden inom produktionslantbruk.

Under året har samverkansprojektet med Umeå Energi etablerats. Tillsammans testar vi ny sensorteknik för att förebygga skador orsakade av vatten, brand och snötryck. Tekniken installeras både i nyproducerade fastigheter och i befintliga byggnader, såsom flerbostadshus. Vi har även inlett dialoger med bostadsrättsföreningar om att vidareutveckla projektet, där sensortekniken kan bli en naturlig del av det planerade drift- och underhållsarbetet.

Den globala uppvärmningen och dess påverkan på klimatet

I samband med att jordens temperatur stiger kommer vi med största sannolikhet att få uppleva fler extrema väderhändelser med mer intensiv nederbörd, men även fler torra somrar, vilket i sin tur innebär en ökning av naturskador som vattenskador, skogsbränder och torka. Allt detta medför stora skadekostnader för oss och våra kunder.

Den globala uppvärmningen innebär en finansiell risk som över längre tid har svåröverblickbara konsekvenser.

Under året har vi haft fortsatta träffar med lokala räddningstjänster där vi utbytt erfarenheter och tittat på tänkbara scenarios vid skyfall och höga flöden i länets älvar, ett viktigt och prioriterat område. LF Västerbottens egen förmåga att via karteringsteknik (GIS) simulera sådana utfall har förstärkts under året då vi fått tillgång till fler och bättre verktyg och tjänster. Vi för även liknande dialoger med länets kommuner om bebyggelse som är särskilt exponerade vid naturskador, och vi märker av ett allmänt ökat intresse för vår roll och vår kunskap som försäkringsgivare i de här sammanhangen.

Vatten- och brandskadors miljöpåverkan

Som schablonmässig beräkning anses en vattenskada i medeltal medföra cirka 300 kg koldioxidutsläpp och en omfattande brandskada i villa eller fritidshus så mycket som 25 ton. Översatt till vårt skadeutfall under 2025



En omfattande brandskada i villa eller fritidshus beräknas i medeltal medföra cirka 25 ton koldioxidutsläpp.

betyder det att återställandet av vattenskadorna i länet, cirka 2 000 under året, medfört ett samlat koldioxidutsläpp om cirka 600 ton. De stora brandskadornas motsvarande påverkan uppgår till 575 ton (23 hus- och fastighetsbränder). Med insikt om den stora miljöpåverkan som dessa skador innebär är det självklart för oss att fortsätta arbetet med förebyggande information och insatser.

Skadereglering med hållbart fokus

När en skada sker vill vi hjälpa våra kunder att reglera sina skador så snabbt och smidigt som möjligt, men vi arbetar också med att försöka reglera skadorna så hållbart vi kan. Där det är möjligt erbjuder vi kunden reparation av skadat gods istället för att ersätta med nytt. Bland annat samarbetar vi med en leverantör som lagar mobiltelefoner och återbrukar de delar som går att använda igen. Genom att laga

och återbruka delar från trasiga mobiltelefoner, men också surfplattor och annan elektronik, har vi kunnat reducera koldioxidavtrycket med 5 980 kg.

För reparationer av bilar har vi fokus på att öka användandet av begagnat och att utföra plastreparationer, vilket har betydligt lägre miljöpåverkan jämfört med att byta till nya delar. För reparation av fordonsskador ställer vi därför allt högre krav på isättning av begagnade delar och reparation av delar istället för utbyten. Andelen isättning av begagnade delar uppgick till 16 procent under 2025 och ambitionen är att öka till 20 procent under de närmaste åren.

Ett sätt att påverka utvecklingen är att upplysa våra kunder om vilka verkstäder som har bäst miljöprestanda, även ut fler viktiga perspektiv. Vi kallar detta miljöprogram för LF Certifiering där verkstädernas samlade miljöbetyg redovisas, och idag finns fler än 1 500 verkstäder och 33 bärgningsföretag certifierade. Krav ställs på att verkstäderna ska arbeta med miljöfrågor och ha miljömål som följs upp samt att reparationer utförs på ett fackmannamässigt sätt. Detta, tillsammans med andra parametrar som exempelvis ledtider för reparation, gör vi det möjligt för våra kunder att välja vilken verkstad som de vänder sig till vid skada.

Cirkulär användning av byggmaterial

Tillsammans med 19 andra företag och organisationer bildades hösten 2024 den ekonomiska föreningen ABC i Umeå med målsättningen att utveckla processer för cirkulär hantering av byggmaterial. I samarbete med Umeå kommun har första fasen med etablering av en cirkulär bygghandel pågått under 2025. Byggåterbruket invigdes i januari och där kan både privatpersoner och företag köpa återbrukat byggmaterial. Butiken har under året sålt artiklar som motsvarar mer än 112 ton CO₂e jämfört med nyproducerade varor. Aktörerna inom ABC fortsätter arbetet med att överbrygga de hinder som finns för en mer storskalig cirkulär användning av material i befintliga byggnader. Initiativet med bygghandeln innebär dels att utrivet oskadat byggmaterial från skadereparationer kan omsättas och återbrukas, samt att LF Västerbottens samarbetspartner får tillgång till att använda återbrukat material vid återställanden av försäkringsskador.

Hållbara investeringar och en trygg ekonomi

Vår största påverkan på ekonomisk hållbarhet ligger i att hjälpa våra kunder att göra medvetna val och hållbara investeringar. Men vi ska också omsorgsfullt och långsiktigt vårda och bedriva vår affärsverksamhet så att vi når upp till bolagets uppställda avkastningskrav. Det innebär att vi tar ansvar för att trygga både ägarnas – våra kunders – och bolagets finansiella ställning.

Rådgivning för rätt ekonomiskt skydd

Våra rådgivare arbetar med målsättningen att stötta bolagets kunder till hållbara investeringar, rätt ekonomiskt skydd och en trygg ekonomi ur ett helhetsperspektiv. Försäkringsrådgivningen sker som en naturlig del av vårt dagliga arbete, där vi i dialog med kunden fångar upp det samlade behovet av försäkringsskydd och därefter rekommenderar de produkter vi anser bäst matchar kundens behov. Det är av stor vikt att kunden har ett korrekt försäkringsskydd för att undvika onödiga ekonomiska konsekvenser och dess följder i händelse av skada. Vår huvudsakliga målsättning är att genomföra så många värdeskapande kundmöten som möjligt.

Rådgivning kring hållbart sparande

Som ett led i att främja hållbara investeringar och en trygg ekonomi utbildas alla rådgivare inom hållbarhet och i varje rådgivningsmöte diskuteras hållbarhet utifrån kundens hållbarhetspreferenser. Vi erbjuder hållbara placeringar, gröna bolån och förmånligare lån för kunder som vill investera i energibesparande åtgärder. Under 2025 genomförde 78 medarbetare i bolaget utbildningen ”Certifiering – Hållbarhet i finansbranschen” alternativt den årliga kunskapsuppdateringen kopplat till utbildningen. En utbildning som Länsförsäkringar AB tog fram tillsammans med Finanskompetens för att utbilda berörda medarbetare på LFAB samt på länsförsäkringsbolagen i EUs nya regelverk, om hållbarhet och hur olika internationella hållbarhetsinitiativ hänger ihop. Under 2025 har vi också anordnat två kundträffar med temat hållbar ekonomi.

Klimatsmart vision

För oss är det viktigt att kunna erbjuda våra kunder ansvarsfulla placeringsalternativ i bolagets produkter. Länsförsäkringsgruppen klimatsmarta vision innebär bland annat att samtliga av bolagets egna fonder ska ligga i linje med Parisavtalet och därmed bidra till att begränsa den globala uppvärmningen. Det betyder att vi sedan ett par år tillbaka väljer bort vissa typer av bolag i våra egna fonder då de inte bedöms vara hållbara. Bedömningen utgår från flera aspekter, till exempel vilken sektor verksamheten bedrivs inom eller överträdelser av konventioner och normer, bland annat bolag med omsättning från kontroversiella vapen, fossila bränslen, tobak och spel om pengar.

Ansvarsfulla investeringar

EUs handlingsplan för en hållbar finansmarknad inkluderar ett flertal regelverk som påverkar länsförsäkringsgruppen i egenskap av finansmarknadsaktör och finansiell rådgivare. De övergripande syftena med dessa regelverk är att omdirigera och styra kapitalflöden mot mer hållbara investeringar och integrera hållbarhet i riskhanteringen, samt främja transparens och långsiktighet på finansmarknaden och i ekonomin som helhet. Under det kommande året fortsätter arbetet att följa och implementera regelverken i bolagets övergripande hållbarhetsarbete.

Vår kapitalförvaltning driver ett strukturerat arbete inom ansvarsfulla investeringar genom plattformen Gemensam ansats och dess underliggande fokusområden. Vi arbetar i enlighet med de FN-stödda principerna för ansvarsfulla investeringar (PRI) och verkar för att Global Compact

FOKUSOMRÅDEN FÖR HÅLLBAR KAPITALFÖRVALTNING

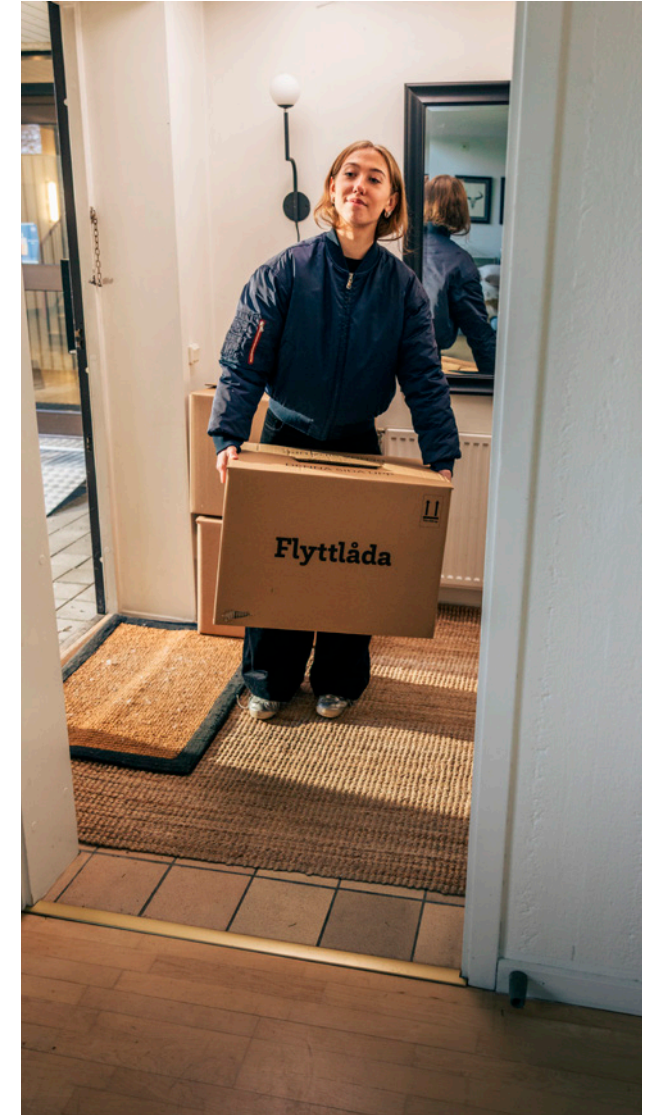
- Främja hållbara investeringar
- Minimera klimatrisker
- Investera i ansvarsfulla bolag och länder
- Bedriva värdeskapande ägararbete
- Samarbeta med hållbarhetsinriktade förvaltare

principer införlivas i vår verksamhet. Detta utgör grunden i bolagets arbete med ansvarsfulla investeringar för kapitalförvaltningen, både inför potentiella investeringar och i befintliga innehav. LF Västerbotten investerar inte direkt eller indirekt i bolag och/eller fonder som bedöms överträda internationella principer för ansvarsfullt företagande och under liggande konventioner (hållbarhetsnormer) eller där påverkansarbete med bolaget/förvaltaren inte nått önskvärt resultat.

Genomlysning av kapitalförvaltningen

LF Västerbotten genomlyser regelbundet förvaltningsportföljen för att identifiera eventuella bolag involverade i överträdelser. Genomlysningen omfattar FNs Global Compact principer för ansvarsfullt företagande, OECDs riktlinjer för multinationella företag samt FNs vägledande principer för företag och mänskliga rättigheter, med underliggande konventioner. Principerna för ansvarsfullt företagande berör områdena miljöhänsyn, mänskliga rättigheter, arbetsförhållanden, antikorrupcion, samt exkluderingskriterier mot bolag, stater och jurisdiktioner.

LF Västerbotten strävar efter att externa förvaltare ska tillämpa ett likvärdigt förhållningssätt till ansvarsfulla investeringar, inklusive tillämpning av exkluderings- och



omställningskriterier. Vi utövar vårt inflytande och bedriver påverkansarbete i samband med upphandling och löpande utvärdering av förvaltare. Syftet är att samarbeta med hållbarhetsinriktade förvaltare, vilket utgör ett av våra fokusområden inom ansvarsfulla investeringar.

Ett annat fokusområde inom ansvarsfulla investeringar är aktivt ägar- och påverkansarbete. Som ett led i detta arbete bedrivs dialoger med enskilda fondbolag eller förvaltare som bryter, eller riskerar att bryta, mot våra kriterier. Dessa dialoger kan bedrivas i egen regi eller i samarbete med andra investerare. Syftet är att förmedla vår syn på ansvarsfulla investeringar.

Investeringarnas klimatavtryck

LF Västerbotten mäter årligen kapitalförvaltningens koldioxidavtryck (CO₂) enligt rekommendation från Svensk Försäkring, med målet att minska vårt avtryck över tid.

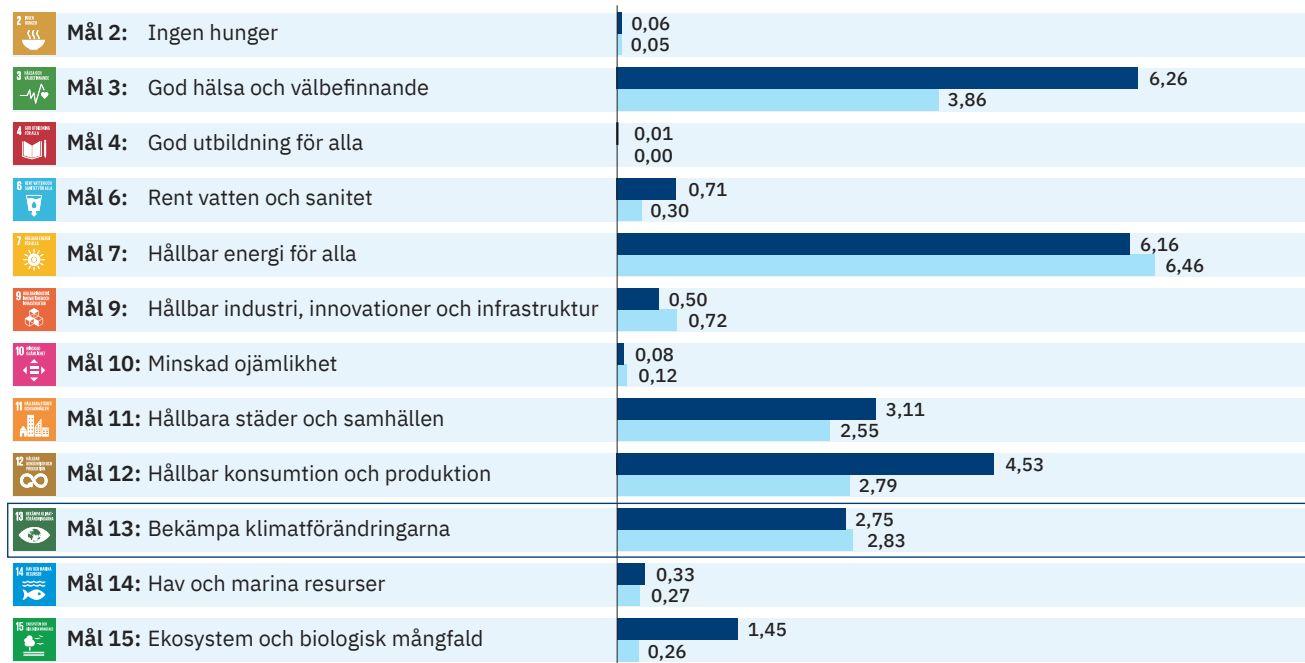
Bolaget gör även en framåtblickande klimatanalys som ger ett gradmått på portföljnivå. Den långsiktiga ambitionen för kapitalförvaltningen är att bolagets portfölj som helhet, inom ramen för fastställda förvaltningsmål, ska vara harmoniserad och bidra till att begränsa den globala uppvärmningen i enlighet med Parisavtalet 2030.

Finansförvaltningens koppling till FNs globala mål

Vårt arbete med FNs Globala mål Agenda 2030 består av 17 globala mål för hållbar utveckling som syftar till att avskaffa extrem fattigdom, minska ojämlikheter och orättvisor i världen, främja fred och rättvisa, samt lösa klimatkrisen. Under det senaste året stor vikt lags vid att identifiera bolagsgruppens väsentliga hållbarhetsfrågor, påverkansgrad, samt risker och möjligheter. I det arbetet har mål 13, Bekämpa klimatförändringar, blivit det globala mål som länsförsäkringsgruppen prioriterar högst.

FINANSFÖRVALTNINGENS KOPPLING TILL FNS GLOBALA MÅL, PROCENT AV OMSÄTTNINGEN

Vårt innehav jämfört med benchmark inom 12 av FNs globala mål för hållbar utveckling. Vi har särskilt fokus på mål 13.



■ Länsförsäkrings fondportfölj per 31 december 2025 ■ Benchmark (Morningstar Global Markets)

KOLDIOXIDAVTRYCK KAPITALFÖRVALTNING, CO₂e/MKR

Koldioxidavtrycket från vår kapitalförvaltning ska över tid minska.

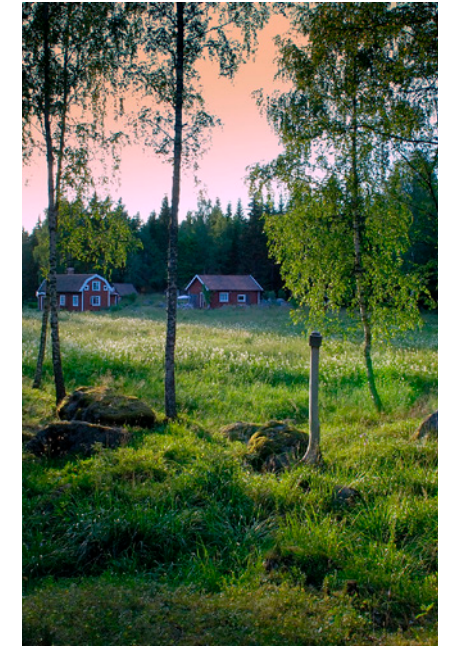
| | |
|------|-----------------|
| 2021 | 6 |
| 2022 | 5 |
| 2023 | 4 |
| 2024 | 3 |
| 2025 | 3 ¹⁾ |

GRÖNA OBLIGATIONER, %

Mål: Den uppnådda andelen gröna obligationer i bolagets ränteportfölj ska bibehållas, eller ligga i absolut närhet till 100 procent.

| | |
|------|-----|
| 2021 | 100 |
| 2022 | 100 |
| 2023 | 100 |
| 2024 | 100 |
| 2025 | 100 |

¹⁾ År 2025 beräknas med ny modell, ny databas (Clarity) och totala tillgångsmassan. Åren 2021–2024 redovisat enligt nya modellen, dock med tidigare databas (S&P Trucost) och begränsningar i tillgångsmassan för ränteportföljen.



EXKLUDERINGSKRITERIER

| | | |
|--|--------------------------------|----|
| Allvarliga överträdelser av konventioner och hållbarhetsnormer | Väljs bort helt | ✗ |
| Kontroversiella vapen | Väljs bort helt | ✗ |
| Fossila bränslen (förbränningskol, olja och gas) | Omsättningsgräns max 5 procent | 5% |
| Tobaksprodukter | Omsättningsgräns max 5 procent | 5% |
| Spel om pengar (online och landbaserade spel) | Omsättningsgräns max 5 procent | 5% |
| Pornografi | Väljs bort helt | ✗ |
| Brott mot mänskliga rättigheter, demokrati, korruption och skatt ¹⁾ | Väljs bort helt | ✗ |

Vårt bidrag till utvecklingen av ett rättvist och tryggt samhälle

Vi ska stå upp för den verksamhet vi bedriver och de beslut vi fattar. Vi ska aktivt motverka varje form av korruption och i övrigt följa svensk lagstiftning. Vi tar också ställning mot och arbetar för att motverka penningtvätt, bedrägerier och annan ekonomisk brottslighet. Det innebär att regel efterlevnad och affärsetik har stor betydelse för våra dagliga arbetsuppgifter. Vi gör ständigt överväganden i vår vardag med mål att agera utifrån tillämpliga lagar, regler och interna styrdokument.

Vårt arbete med etisk hållbarhet är en förutsättning för att vi ska uppfattas som trovärdiga och seriösa. Våra kunder ska känna sig trygga med oss som leverantör av finansiella tjänster.

Bekämpa korruption och mutor

Penningtvätt, finansiering av brottslig verksamhet, intressekonflikter, användande av kurspåverkande information och korruption är risker inte bara för oss utan för alla bolag i finans- och försäkringsbranschen. Branschen lyder under strikta regler och lagkrav som syftar till att förhindra dessa risker, och vi strävar efter att ha god regelefterlevnad och på bästa möjliga sätt förhindra att verksamheten utnyttjas för korruption och mutor av olika slag. Inom bolaget bedrivs därför ett betydande arbete för att begränsa dessa risker. Genom att upprätta en god kundkännedom och genom aktiv övervakning och rapportering av transaktioner sker ett systematiskt arbete för att minska risken för penningtvätt och finansiering av terrorism. Löpande görs en riskbedömning, som utgör grunden för den riskbaserade kundkännedomsprocessen. Bolagets compliancefunktion övervakar och kontrollerar dess efterlevnad.

Begränsa bedrägerier och brottslighet

Vi bedriver ett systematiskt arbete för att fånga upp och motverka försäkringsbedrägerier samt för att medvetandegöra kunder med ett avvikande skademönster och informera om skadeförebyggande insatser. Arbetet bedrivs

genom att rådgivare och skadereglerare fångar upp avvikande beteenden och signaler från kunder samt tar emot tips från allmänheten. Information som framkommer kan föranleda att vi tillsätter en utredning, där en fördjupad undersökning av ärendet genomförs i syfte att fastställa om det rör sig om ett försäkringsbedrägeri. Bedrägerier och bedrägeriförsök förekommer i relativt stor omfattning och vi strävar efter att motverka detta beteende, som dels belastar försäkringskollektivet med kostnader men som också är en brottslig handling. Bedrägerier förekommer både som enskilda individers handlingar men kan även vara en del av organiserad brottslighet eller penningtvätt. Vi bedriver också ett systematiskt arbete där vi fångar upp de kunder som har ett avvikande skademönster, det kan röra sig om ett högre antal skador än normalt eller att samma skadetyper är återkommande. I dessa fall arbetar vi för att medvetandegöra kunden att dennes skademönster avviker från andra kunders och föreslår skadeförebyggande åtgärder och beteenden för ökad aktsamhet.

Regelefterlevnad – en förtroendefråga

Vi arbetar inom en förtroendebransch där vi söker föregå med gott exempel, detta genom att kontinuerligt och målmedvetet arbeta med att säkerställa att vi följer gällande lagar och regler. Våra interna dokument är tydliga vad gäller de krav vi ställer såväl på oss själva som på våra avtalsparter. Interna dokument reviderats årligen i syfte att säkerställa att de är uppdaterade mot gällande lagstiftning. Vi



har ett väl utbyggt och fungerande företagsstyrningssystem där verksamheten har ett nära samarbete med våra kontrollorgan. Vi ställer långtgående krav i de avtal vi tecknar med underleverantörer för att säkerställa att även de agerar etiskt, korrekt och hållbart. Primärt sker detta genom att vi i aktuella avtal säkerställer att de följer bolagsgruppens gemensamma uppförandekod för leverantörer.

Motverka penningtvätt

I syfte att motverka penningtvätt utbildar vi varje år alla bankmedarbetare i ämnet, dels via en obligatorisk e-utbildning, dels vid löpande utbildningstillfällen under året. Detta sker både på grupp- och individnivå. I utbildningen Uppförandekoden utbildas all bankpersonal i affärsetik, mutor och antikorruption.

MEDARBETARUTBILDNING I AML (ANTI-MONEY LAUNDERING)

Antal genomförda medarbetarutbildningar i AML

| | |
|------|----|
| 2021 | 71 |
| 2022 | 93 |
| 2023 | 65 |
| 2024 | 85 |
| 2025 | 84 |

Ett hållbart arbetsliv och ett jämställt och inkluderande samhälle

Vi är en ledande kraft och ska vara aktiva i vårt lokala samhälle. På så sätt bidrar vi till ett tryggare, mer jämställt och inkluderande Västerbotten. Genom att stötta de goda krafterna kan vi som lokalt företag skapa värden för såväl samarbetspartner som för samhället i stort. Det är samhällshjärta för oss.

Vårt arbete med etisk hållbarhet är en förutsättning för att för att bidra till den sociala hållbarheten behöver vi som lokal aktör samverka med det omgivande samhället, och som ansvarsfull arbetsgivare tar vi också ansvar för ett hållbart arbetsliv för våra medarbetare.

Återinvesteringar i ett tryggare Västerbotten

LF Västerbotten står för trygghet, närhet och engagemang i det lokala samhället, och vårt samhällsengagemang sträcker sig längre än till försäkringar och banktjänster. Vår utgångspunkt är att vi som lokal aktör kan skapa värden för såväl samarbetspartner som för samhället i stort, och återinvesterar därför i projekt, organisationer och föreningar som bidrar till ett tryggare och mer livskraftigt Västerbotten. Under 2025 var vår avsättning till återinvesteringar för ett tryggare Västerbotten 6 Mkr.

Hållbar sponsring för framtida generationer

Att stärka framtida generationer genom ett tydligt fokus på barn och unga är också en del av ett inkluderande samhälle. Många av våra återinvesteringar har ett tydligt fokus på barn och unga, men förutom det så fördelar vi i huvudsak vår sponsring till länets barn- och ungdomsföreningar. Vi tycker att de bidrar till en trygg fritid för våra barn och unga. Vi ställer krav på att aktiva ledare och anställda ska kunna uppvisa utdrag ur belastningsregistret till föreningen,

NÅGRA AV VÅRA ÅTERINVESTERINGAR

- Bris
- Rädda Barnen
- Länets kvinno- och tjejjourer
- Umebrå
- Parasport Västerbotten
- Vårsta Diakoni
- Mind
- RF-SISU
- Stiftelsen Läxhjälpen
- UngHästen
- Umeå Flygklubb
- Civilförsvarsförbundet Västerbotten

Läs mer om våra återinvesteringar på vår hemsida.



och vi vill också att man arbetar med handlingsplaner för att motverka mobbning, kränkningar och sexuella övergrepp. Att stötta barn- och ungdomsföreningar inom idrott, kultur och andra områden är en del av vårt hållbarhetsarbete.

Medarbetarna – vår viktigaste resurs

Våra medarbetare är vår största tillgång och står alltid i fokus. Vi strävar efter att vara en attraktiv arbetsgivare där hälsa, utveckling och möjligheten att nå sin fulla potential prioriteras. Våra värdeord – värdeskapande, modiga och tillsammans – genomsyrar företagskulturen och skapar stolthet genom omtanke, affärsmässighet och samhällsengagemang.



Ett hållbart arbetsliv

LF Västerbotten värdesätter medarbetarnas hälsa, hållbara arbetsförhållanden och prestation. Vi strävar efter att nyttja kompetens och potential fullt ut och ser olikheter som en styrka. Medarbetare som trivs och mår bra bidrar med engagemang, mod och nyfikenhet, vilket stärker affären, kundnöjdheten och varumärket. Under 2025 har vi genomfört flera initiativ för att vara en attraktiv arbetsgivare och möjliggöra ett hållbart arbetsliv. Exempel på vårt arbete:

- **Stärkt ledarskap och förändringsförmåga:** Vi har genomfört ledarutvecklingsprogram och ledarforum för att ge chefer verktyg att leda i förändring, skapa psykologisk trygghet och vara kulturbärare. Vårt ledarlöfte ger riktning och tydlighet kring förväntningar på ledarskapet.
- **Kompetensutveckling och självledarskap:** Vi har satsat på strategiska kompetensförflyttningar inom affärsmanuskap, digital förmåga och datadrivet beslutsfattande. Individuella mål- och utvecklingsplaner samt dialog kring medarbetarprofilen ger stöd för utveckling och eget ansvar.
- **Förändring, affärsmässighet och digitalisering:** Genom utbildningsinsatser och nya arbetssätt har vi stärkt medarbetarnas kompetens inom förändringsledning, affärsmanuskap och digital användning. Detta gör oss bättre rustade att möta nya krav och ta tillvara digitala möjligheter.

- **Inkludering och mångfald:** Vi ser olikheter som en tillgång och arbetar för att alla ska känna sig välkomna och inkluderade. Genom att ta tillvara olika perspektiv skapar vi en dynamisk arbetsmiljö som stärker både affärsnytta och arbetsglädje.
- **Hälsa för alla:** Vår kamratförening har samlat medarbetare vid olika tillfällen och bidragit till att stärka företagskulturen och VI-känslan. Vi har haft hög aktivitet inom hälsofrämjande arbete, där medarbetare delat kunskap om mental återhämtning, körsång och fysisk aktivitet. Nära ledarskap och omtänksamt medledarskap har också varit i fokus.
- **Transparens och regelefterlevnad:** Vi har infört nya rutiner för lämplighetsbedömning och bakgrundskontroller i rekryteringsprocessen för att säkerställa rätt kompetens och trygghet. Tillsammans med federationen har vi förberett oss för lönetransparensdirektivet genom kartläggning och handlingsplaner för ökad transparens och rättvisa.
- **Stärkt arbetsgivarvarumärke:** Medarbetarnas berättelser om LF Västerbotten som arbetsgivare har delats internt och externt, vilket har stärkt vår attraktionskraft och stolthet.

Genom dessa insatser har vi skapat goda förutsättningar för ett hållbart arbetsliv där medarbetare trivs, utvecklas och bidrar till ett livskraftigt Västerbotten.

TOTAL SJUKFRÅNVARO

(Som andel av ordinarie arbetstid, %)

Mål: 3 procent eller mindre.

| | |
|------|------------|
| 2023 | 3,6 |
| 2024 | 2,9 |
| 2025 | 2,7 |

TOTAL LÅNGTIDSSJUKFRÅNVARO

(Sammanhängande frånvaro >90 dagar, %)

Mål: 0,5 procent eller lägre.

| | |
|------|------------|
| 2023 | 0,8 |
| 2024 | 0,9 |
| 2025 | 0,4 |

eNPS

Mål: Medarbetarnöjdheten ska vara minst 45.

| | |
|------|-----------|
| 2023 | 42 |
| 2024 | 50 |
| 2025 | 44 |



Risker och riskhantering

LF Västerbottens verksamhet är förenad med risktagande. Vårt riskhanteringssystem syftar till att identifiera, mäta, hantera och rapportera risker. Riskstrategin uppdateras årligen i samband med strategi- och affärsplaneringsarbetet. Styrelsen är ägare till bolagets riskhanteringssystem, som bygger på en organisation med tydliga ansvarsområden och väl fungerande arbetsprocesser.

Uppföljning sker löpande av bolagets styrelse, ledning, centrala funktioner och extern revision. Hållbarhetsrisk definieras som risken för förluster till följd av att verksamheten agerar på ett sätt som orsakar direkta eller indirekta negativa konsekvenser ur ett ekonomiskt, miljömässigt eller socialt perspektiv. Hållbarhetsrisker påverkar och påverkas av bolagets andra risker som exempelvis försäkringsrisk, marknadsrisk, ryktesrisk eller operativa risker.

Miljö och klimat

Klimatrisker inom den finansiella sektorn får allt större fokus på grund av det tydliga sambandet mellan klimatförändringar och påverkan på olika finansiella instrument. I samband med EUs regelverk kring en hållbar finansmarknad kommer dessa risker få ett än större fokus i samhället likväl som hos oss på LF Västerbotten. Det innebär att vi under de kommande åren kommer att definiera och värdera klimatriskerna ytterligare.

För att minska klimat- och miljöriskerna bedrivs ett metodiskt skadeförebyggande arbete. Att undvika en skada är alltid en vinst för miljön, för lokalsamhället och för kunden. Det arbetet bidrar till lägre miljöpåverkan med mindre avfall, färre kemikalier, lägre energiförbrukning, minskad materialanvändning och färre transporter. Som kundägt bolag är vårt primära uppdrag att värdera och begränsa kollektivets försäkringsrisker.

Den globala uppvärmningen, med extrema väderhändelser som stormar, skyfall, översvämningar och torka som följd, får stora samhällsekonomiska konsekvenser. För försäkringsverksamheten är den globala uppvärmningen en finansiell risk som är svår att överblicka och som kommer att innebära en risk för fler väderrelaterade försäkrings-

skador. Inom länsförsäkringsgruppen arbetar vi för att påverka beslutsfattare i frågor kring hållbart samhällsbyggande och klimatrisker. Vi finansierar även, via LF Forskningsstiftelse forskning kring hur klimatförändringarna påverkar försäkringsbranschen, dess kunder och samhället i stort.

LF Västerbotten står för trygghet, närhet och engagemang i det lokala samhället. Vårt samhällsengagemang tar sin utgångspunkt i att vi som lokalt företag kan skapa värden för såväl samarbetspartner som för samhället i stort. Vi ser en uppenbar risk i att inte engagera oss i det samhälle vi bor, lever och verkar i – för västerbottningarna, våra kunder och företag i länet. Hållbarhetspolicy, Placeringsriktlinjer och Policy för ansvarsfulla investeringar och ägarstyrning, Reseriktlinjer och Policy för inköp med flera utgör grunden för vårt arbete med klimat- och miljörisker.

Affärsetik och antikorrupktion

Penningtvätt, finansiering av terrorism och annan ekonomisk brottslighet är samtliga globala problem som medför stora utmaningar för samhället. För att förhindra och begränsa penningtvätt, finansiering av terrorism, korrupktion och användandet av kurspåverkande information arbetar banken i sin dagliga verksamhet genom att följa den penningtvättslagstiftning som finns. Enligt penningtvättslagen ska finansiella företag bedöma, begränsa och övervaka sina risker för att bli utnyttjade för penningtvätt och finansiering av terrorism. De ska också aktivt arbeta med att identifiera och rapportera misstänkt aktivitet. Regelverket består av tre centrala grundpelare: riskbedömning, kundkännedom, samt övervakning och rapportering. För LF Västerbotten är det väsentligt att ha en god efterlev-



Att undvika en skada är alltid en vinst för miljön, för lokalsamhället och för kunden.

nad av regelverken och att på bästa möjliga sätt förhindra att verksamheten utnyttjas för korrupktion, bedrägerier, penningtvätt och finansiering av terrorism. Inom bolaget bedriver vi ett omfattande arbete för att begränsa dessa risker. Vägledande styrdokument för detta är bland annat Etiska riktlinjer, Policy för skadehantering, Policy för hantering av intressekonflikter, Policy för lämplighetsprövning samt bankens samlade regelverk kring penningtvätt och finansiering av terrorism. Genom god kundkännedom, och genom att aktivt övervaka och rapportera transaktioner, sker ett systematiskt arbete för att minska risk för penningtvätt, finansiering av terrorism och bedrägerier, till exempel kortbedrägerier. Löpande görs en riskbedömning, som utgör grunden för den riskbaserade kundkännedom-

processen. Compliance övervakar och kontrollerar efterlevnaden. När nya produkter, tjänster eller distributionskanaler introduceras, samt vid omorganisationer, görs alltid en ny riskbedömning. Minst årligen sker operativ riskanalys per funktion eller enhet. Det arbetet ligger till grund för bolagets operativa riskhantering och omfattar affärsetik och korrupktion. Bolaget använder det gemensamma incidentrapporteringssystemet (C2) som finns inom länsförsäkringsgruppen.

LF Västerbotten tar avstånd från all korrupktion och alla otillåtna förmåner. Det framgår tydligt i de etiska riktlinjerna. Det övergripande syftet med bolagets antikorrupktionsarbete är att vägleda medarbetarna i hur de undviker att ge och ta emot gåvor och representation som kan väcka

misstanke om att syftet är privat vinning eller att främja tredje mans intresse. Inom bolaget genomförs årligen en analys av intressekonflikter. Syftet är att utvärdera risken för mutor och annan otillåten påverkan. De områden som beaktas är företagets verksamhet, storlek och organisation, marknad, kunder, distributionskanaler, samarbetspartner, leverantörer, sponsring och inköp. I bolagets etiska riktlinjer tydliggörs de risker för korruption som finns i bolaget, och hur anställda förväntas agera.

För kunder gäller ordinarie klagomålsfunktion som löpande följs upp av bolagets klagomålsansvarige och Compliance.

Respekt för mänskliga rättigheter

LF Västerbotten bedriver verksamhet i Västerbottens län. De risker som finns inom området mänskliga rättigheter, som berör vår verksamhet, återfinns i första hand inom kapitalförvaltning och inköp. LF Västerbottens kapitalförvaltning har möjlighet att investera i hela världen via fonder. Direktinvesteringar görs däremot enbart i företag som är noterade i Sverige och övriga Norden. När det gäller direktinvesteringar och investeringar indirekt via fonder följer vi Länsförsäkringar ABs exkluderingslista som, utöver andra begränsningar som finns inom kapitalförvaltningen, bland annat omfattar brott mot mänskliga rättigheter. Genom detta säkerställs att vi, så långt som möjligt, följer de internationella konventioner och överenskommelser som Sverige har skrivit under.

Våra inköp består främst av tjänster och styrs av Policy för inköp samt våra Etiska riktlinjer. I Policy för inköp har vi en särskild passus om respekt för mänskliga rättigheter. Denna skrivning innebär att våra avtal ska innehålla en klausul om att vår motpart ska förbinda sig att de ska respektera de mänskliga rättigheterna och att de särskilt ska följa upp sina underleverantörer. Vi har kontakt med ett stort antal leverantörer för både inköp av varor till våra kontor och som hjälper till att återställa skador åt våra kunder. För att säkerställa att våra leverantörer tar både miljömässigt och socialt ansvar samt levererar med effektivitet och kvalitet följer vi upp och utvärderar våra leverantörer med visst intervall. Policy för ansvarsfulla investeringar och ägarstyrning, Policy för inköp och Etiska riktlinjer utgör grunden för vårt arbete inom området.

Sociala och personrelaterade risker

Våra medarbetare är vår viktigaste resurs. De har specialist- och yrkeskompetenser som är avgörande för att driva och utveckla verksamheten. Att vara en attraktiv arbetsgivare är ett fokusområde för LF Västerbotten, inte minst eftersom det innebär en risk för verksamheten att inte kunna rekrytera och behålla personal som har rätt kompetens. Frågor kring arbetsmiljö, hälsa, kompetensutveckling och lärande är därför viktiga frågor för bolagets arbetsgivarvarumärke. Västerbotten befinner sig också i en kraftig, infrastruktur-expansion där vissa nyckelkompetenser är bristvara. Pandemins effekter på arbetsliv och arbetsmiljö är ett annat identifierat riskområde. Det är ännu för tidigt för att se eventuellt långtgående effekter av distansarbetet, men som arbetsgivare behöver vi vara både lyhörda och observanta på medarbetarnas hälsa – såväl psykisk som fysisk.

Övriga risker

Marknadsrisk

Marknadsrisk är risken för att verkligt värde på eller framtida kassaflöden från ett finansiellt instrument varierar på grund av förändringar i aktiekurser, räntesatser, valutakurser, fastighetsvärden med mera. För LF Västerbotten är aktiekursrisken den mest påtagliga marknadsrisken då bolaget investerar i globala företag, både direkt och via fonder. Det finns en risk att dessa bolag exempelvis kan sluta efterfrågas eller kopplas till brott mot internationella normer eller konventioner. Konsekvensen innebär en negativ påverkan på aktiekursen. Hållbarhetsrisken kan därmed öka marknadsrisken. Genom att genomlysna våra investeringar i syfte att exkludera icke-hållbara bolag minskar hållbarhetsrisken och därigenom även marknadsrisken. För fullständig information om bolag och sektorer som exkluderas, läs mer på vår hemsida. Länsförsäkringars bolags gemensamma bolag Länsförsäkringar AB har även upprättat en klimatriskrapport som kan läsas på vår hemsida.

Risker förknippade med aktie- och ränterelaterade tillgångar

För investeringar i aktierelaterade tillgångar följer vi Länsförsäkringar ABs exkluderingslista vad gäller investeringar som väljs bort helt och vilka investeringar som bolaget undviker. Vi strävar också efter att externa förvaltare både ska tillämpa vårt förhållningsätt till exkluderingar samt

följa aktuella exkluderingskriterier. Vi utövar vårt inflytande och bedriver påverkansarbete i samband med upphandling och utvärdering av externa förvaltare i syfte att samarbeta med förvaltare som delar vår syn inom ansvarsfulla investeringar. Att samarbeta med hållbarhetsinriktade externa förvaltare utgör ett av våra fokusområden inom ansvarsfulla investeringar.

Bolaget arbetar också i enlighet med de FN-stödda principerna för ansvarsfulla investeringar (PRI). Principerna

fokuserar primärt på att integrera ESG-frågor i investeringsprocesser, samt att bedriva aktiv ägarstyrning och påverkansarbete. Bolagets syn på ansvarsfullt företagande utgår från FN-initiativet Global Compacts principer för ansvarsfullt företagande. Bolaget verkar för att Global Compacts principer införlivas i respektive verksamhet, inom såväl kapitalförvaltning som gentemot externa förvaltare och befintligt portföljinnehav.



Revisorns yttrande

Revisorns yttrande avseende den lagstadgade hållbarhetsrapporten

Till årsstämman i Länsförsäkringar Västerbotten, org nr 594001-3161.

Uppdrag och ansvarsfördelning

Det är styrelsen som har ansvaret för hållbarhetsrapporten för verksamhetsåret 2025, och för att den är upprättad i enlighet med årsredovisningslagen i enlighet med den äldre lydelsen som gällde före den 1 juli 2024.

Granskningens inriktning och omfattning

Vår granskning har skett enligt FARs rekommendation RevR 12 *Revisorns yttrande om den lagstadgade hållbarhetsrapporten*. Detta innebär att vår granskning av hållbarhetsrapporten har en annan inriktning och en väsentligt mindre omfattning jämfört med den inriktning och omfattning som en revision enligt International Standards on Auditing och god revisionssed i Sverige har.

Vi anser att denna granskning ger oss tillräcklig grund för vårt uttalande.

Uttalande

En hållbarhetsrapport har upprättats.

Stockholm den dag som framgår av vår elektroniska signatur

Öhrlings PricewaterhouseCoopers AB

Morgan Sandström

Auktoriserad revisor





LF Västerbotten

Besök oss på
LFvasterbotten.se