

A photograph of two women sitting at a wooden table outdoors, looking at a smartphone together. The woman on the left has long braids and is wearing a white off-the-shoulder top. The woman on the right has blonde hair and is wearing a dark polka-dot top. They are in a sunny outdoor setting with trees and string lights in the background. A glass of water and a glass of juice are on the table.

Hållbarhetsrapport 2023

Innehåll

Vd har ordet	3
Året i korthet	4
Allt ska hålla	6
Hållbar arbetsgivare	12
Medarbetarengagemang	14
Inkluderande arbetsplats	16
Vårt klimatarbete	18
- Inköp och upphandling	
- Skadereglering och skadeförebygg	
- Ansvarsfulla investeringar	
Ett ansvarsfullt bolag	24
Om Länsförsäkringar Göteborg och Bohuslän	26



Vår vision är alltid nära och innebär att vi finns där kunden är och när kunden behöver oss.



Vår affärsidé är att skapa kundvärde genom att erbjuda trygga helhetslösningar inom bank, försäkring och pension.



Våra värderingar enkla, engagerade och professionella beskriver hur vi bemöter varandra och vår omvärld.



Vd har ordet

Hållbarhet som begrepp dök upp i slutet av 1980-talet. Då i blygsam omfattning och främst med fokus på miljö- och ekologiska frågor. Det skulle ta några decennier innan hållbarhet som begrepp fick en bredare och mera folklig spridning. Men även en vidare mening där social- och ekonomisk hållbarhet kunde samsas inom samma begrepp.

Hållbarhetsfrågor av alla de slag finner en naturlig vän i ett lokalt, kundägt bolag som vårt och har haft sin självklara plats hos oss under lång tid. Faktum är att hela vår idé bygger på hållbarhet. När bönder runt om i Göteborg och Bohuslän gick ihop för snart 180 år sedan och enades om att ta gemensamt ansvar för den som exempelvis drabbades av en brand på gården. Då var det en lokal och hållbar lösning som säkrade den enskildes egendom, men även försörjningen av råvaror och mat i området. Och även om vi idag är väsentligt bredare i vårt utbud är vi fortfarande kundägda och lika måna om att skydda invånare och deras egendom i Göteborg och Bohuslän.

I samband med att FN:s globala mål, Agenda 2030, togs fram 2015 så etablerades den bredare synen på hållbarhetsbegreppet. 17 globala mål sattes upp för hållbar utveckling som syftar till att utrota fattigdom, stoppa klimatförändringar och skapa fredliga och trygga samhällen.

Sedan ett antal år förhåller vi oss till FN:s globala mål. Vi är särskilt fokuserade på fyra av dessa mål. God hälsa och välbefinnande (3), Minskad ojämlikhet (10), Hållbar konsumtion (12) och produktion samt Bekämpa klimatförändringarna (13), där vi bedömer att vi kan göra mest för att bidra till Agenda 2030 som helhet. Dessa fyra mål genomsyrar hela vår verksamhet.

I kapitalförvaltningen följer vi FN:s principer för ansvarsfulla investeringar (PRI). Men vi går längre än så. Under året har vi lyckats påverka fonder att avyttra innehav som strider mot våra riktlinjer. Vi mäter vårt koldioxidavtryck i portföljen och förhåller oss till nya hållbarhetsregelverk för kapitalförvaltning.

Vår verksamhet har i grunden begränsad direktpåverkan på miljön. Trots det har vi beslutat att minska bolagets sammanlagda koldioxidavtryck med 50 procent till 2030 och vara klimatneutrala till 2045. Utöver interna aktiviteter ägnar vi oss åt skadeförebyggande verksamhet. En villabrand som aldrig sker, en grundstötning vi kan undvika eller en avstyrd fordonskollision är den största besparingen för miljön vi kan göra. Och när något händer ska vi åtgärda skadan med minsta möjliga miljöpåverkan. Därtill engagerar sig såväl anställda som frivilligorganisationer i olika miljöfrämjande aktiviteter.



Vidare är vi djupt engagerade i barns och ungdomars förutsättningar att växa upp tryggt och att kunna gå stärkta in i vuxenvärlden. Inom ramen för vårt samhällsengagemang erbjuder vi skolor läxhjälp, trygghetsvårdar samt stöd för att hantera mobbing och utanförskap inom såväl skolan som förenings- och gamingvärlden. Vi tar plats i debatten kring ungdomars hälsa och erbjuder verktyg för lärare och ungdomar att mötas i kvalitativa samtal. I samarbete med partners inom olika områden engagerar vi oss för att bidra positivt till ungdomars välbefinnande. Allt detta för att vi är övertygade om att ungdomar som växer upp i innanförskap gör vår region tryggare och starkare.

Vi strävar efter att vara ett bolag som, på riktigt, tar stort ansvar inom hållbarhetsområdets samtliga delar. Förutom ovan beskrivna aktiviteter och målsättningar så anstränger vi oss för att vara en hållbar arbetsgivare. Vi har ambitiösa strategier och spänstiga mål som bara kan nås om vi lyckas vara en högrepresterande organisation. För att vi ska förmå att leverera hög prestation över tid så vill vi skapa optimala förutsättningar för våra medarbetare. Alltifrån arbetsmiljö och arbetsverktyg till möjlighet att påverka samt stärkande aktiviteter för kropp och knopp, står på agendan. Men även att erbjuda sunt och inspirerande ledarskap. I ledargruppen ägnar vi tid åt att löpande träna på och ständigt utveckla bolagets ledarskap. Vi arbetar för en kultur som är inkluderande och som omfamnar en långsiktigt hållbar, hög prestation.

Vi är nu tre år in i vår femåriga strategiperiod som vi kallar Identitet 2025 och som omfattar alla delar av bolaget. En strategi som ska säkra att vi kan vara en pålitlig och engagerad leverantör av trygghet för alla som bor i Göteborg och Bohuslän, i minst 180 år till.

A handwritten signature in blue ink, appearing to read 'Ricard Robbstål'.

Ricard Robbstål, vd

Året i korthet

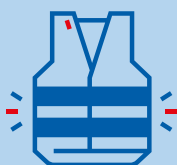


Återbäring

2023 delade vi ut 200 miljoner till våra kunder i återbäring. Det motsvarar 10% av inbetald premie under 2022 och är nionde året vi delar ut återbäring till våra kunder.

Årets skador

Under året har vi hanterat 85 660 skadeärenden motsvarande ett värde av 1 613 miljoner kronor.



Reflexvästar

Varje år delar vi ut reflexvästar till förskolor i vår region för att öka säkerheten för barnen. I år har vi delat ut drygt 2300 reflexvästar.

23

Vi talar 23 språk och kan erbjuda våra kunder tolkning vid behov. I vår digitala språkhjälp finns bank- och försäkrings-termer på arabiska, persiska, kurdiska, kinesiska och polska.

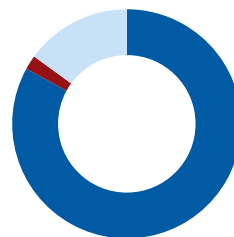


Fokus på trygghet

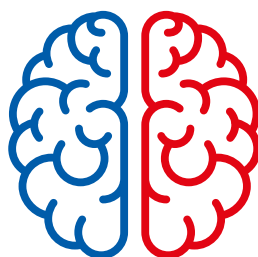
2023 har Länsförsäkringar Göteborg och Bohusläns dotterbolag Trygghets-tjänster startats upp. Verksamheten erbjuder skadeförebyggande tjänster så som brand-, vatten och inbrottslarm och verkar för en ökad trygghet hos våra kunder.

Antal kunder

Vid slutet av 2023 hade Länsförsäkringar Göteborg och Bohuslän 325 570 kunder.



■ Privat 83 %
■ Företag 14 %
■ Lantbruk 3 %



Winningtemp

eNPS (employee net promoter score) beskriver i vilken grad våra medarbetare är ambassadörer för vår organisation. När vi summerar året i Winningtemp som är vårt verktyg för att mäta vår arbetsmiljö och attraktivitet som arbetsgivare landade vårt årsresultat i eNPS på 31,0, vilket innebär att vi uppnådde vårt mål att nå 30.

Grön Flagg

Under året har vi fortsatt vårt samarbete med Håll Sverige rent och deras program Grön Flagg. Genom att stötta förskolor i vårt närområde får fler barn med sig hållbarhetstänket redan från tidig ålder.



Låt oss lära av Laika, inte av våra barn

Laika är en del av vårt arbete för att förebygga skador hos unga. Hon ger oss insikt i hur det ökande användandet av sociala plattformar kan komma att påverka våra barn på lång sikt. Det låter oss identifiera riskbeteenden och förhindra skador innan de sker, till exempel genom att använda verktyget i skolundervisning om psykisk hälsa.



Mingel på Frihamnsdagarna

I början av september deltog vi på Frihamnsdagarna - Göteborgs arena för fria och demokratiska samtal. Där hade vi ett mingel för våra samarbetspartners och en klass från Svartedalsskolan i

Biskopsgården. Under minglet fick våra samarbetspartners och eleverna diskutera olika frågor om framtiden och vad unga behöver för att skapa framtidstro.



Lunchföreläsning med Team Rynkeby

Länsförsäkringar Göteborg och Bohuslän är stolta sponsorer till Team Rynkeby Göteborg. I våras hade vi förmånen att få lyssna på en både rörande och inspirerande lunchföreläsning med Camilla Trygg som var 2023 års lagkapten för Team Rynkeby Göteborg. Föreläsningen ordnades av vår hållbarhetsambassadör för FN:s globala mål God hälsa och välbefinnande.

92%

Vi är stolta över att vårt NKI under året har legat på i genomsnitt 92 procent. När våra kunder är nöjda, är vi nöjda.

WEST PRIDE

Vi är stolt samarbetspartner till West Pride!



Medarbetare umgås efter jobbet

Under året lanserade vi vår Day Club - ett initiativ där våra medarbetare kan ses på olika aktiviteter utanför arbetstid och lära känna sina kollegor över avdelningsgränserna. En av årets aktiviteter var en picknick i Slotts-skogen där ca 20 glada medarbetare åt, tävlade och umgicks.



Näringslivet möter förorten - i schack

För andra året deltog representanter i "Näringslivet möter förorten" som är en turnering i par-schack. Turneringen är en insats för integration och att föra samman människor med schack som hjälpmedel.



GLOBALA MÅLEN
för hållbar utveckling

Allt ska hålla

Vi arbetar enligt devisen Allt ska hålla – du, dina saker och vår planet. Det betyder att vi ska arbeta förebyggande för att undvika att skador sker- dels hos våra kunder, dels i vårt samhälle och för vårt klimat. Därför arbetar vi aktivt inom FN:s globala mål för hälsa, jämlikhet, hållbar konsumtion och klimat.

3 GOD HÄLSA OCH
VÄLBEFINNANDE



10 MINSKAD
OJÄMLIKHET



12 HÅLLBAR
KONSUMTION OCH
PRODUKTION



13 BEKÄMPA KLIMAT-
FÖRÄNDRINGARNA



Globala målen

Länsförsäkringar Göteborg och Bohuslän har identifierat fyra av FN:s globala hållbarhetsmål som mest prioriterade i vårt hållbarhetsarbete. Det är mål 3 God hälsa och välbefinnande, mål 10 Minskad ojämlikhet, mål 12 Hållbar konsumtion och produktion samt mål 13 Bekämpa klimatförändringarna. Dessa fyra mål har valts ut då de dels ligger närmst vår affär, och då det är dessa vi har störst möjlighet att bidra till.

Betydande hållbarhetsaspekter

De mest betydande aspekterna för bolaget ur hållbarhetsperspektiv har tagits fram genom att beakta de aktiviteter, processer och tjänster som vi kan påverka, inklusive de risker och möjligheter som finns i relation till vilken påverkan de har ur hållbarhetssynpunkt. Dessa har tillsammans med den väsentlighetsanalys som gjordes 2020 beaktats för att ta fram övergripande hållbarhetsmål för verksamheten. I tabellen nedan beskrivs våra övergripande mål kopplat till FN:s globala mål och våra betydande hållbarhetsaspekter.



Våra betydande hållbarhetsaspekter



Hit ska vi:

Målet är att våra medarbetare ska vara friska och välmående på jobbet såväl som på fritiden.

Målet är att bidra till att förbättra den psykiska och fysiska hälsan bland barn och unga i vår region.

Vi ska vara en öppen och inkluderande arbetsplats fri från alla former av diskriminering.

Målet är att bidra till ett ökat innanförskap i vår region via vårt samhällsengagemang.

Målet är att vår verksamhet och produkter ska vara hållbara.

Målet är att förebygga klimat- och miljöpåverkan tillsammans med våra kunder genom vårt skadeförebyggande arbete.

Målet är att aktivt arbeta för att minska klimatpåverkan från vår verksamhet.

Vår kapitalförvaltning avser att ha en värdeskapande portfölj för kunder och samhälle där bolagets portfölj ska vara klimatpositiv senast 2045.

Exempel på aktiviteter:

Hälsoteam, bolagsmål kopplat till antal aktiva minuter per vecka och Mindworkout på arbetstid. Läs mer på sidan 12-13.

Vi utbildar pedagoger och idrottsledare i mental träning, vi samverkar med idrottsföreningar och engagerar oss inom gamingvärlden. Läs mer på sidan 8-11.

Utbildning om inkludering, fördomsfri rekrytering och medarbetare får möjlighet att vara mentorer för unga inom skolan. Läs mer på sidan 16-17.

Vi erbjuder skolor trygghetsvårdar, stöttar skolor med läxhjälp och utbildar digitala trygghetsvårdar inom gamingvärlden. Läs mer på sidan 8-11.

Vi ställer hållbarhetskrav på våra leverantörer och arbetar med att reglera skador så hållbart som möjligt. Läs mer på sidan 18-20.

Vi erbjuder skadeförebyggande tjänster i form av trygghetspaket med larm förbrand, vatten och inbrott. Läs mer på sidan 20.

Vi strävar efter att minska våra utsläpp inom hela vår verksamhet. Läs mer på sidan 18.

Vi arbetar för en hållbart värdeskapande kapitalförvaltning. Läs mer på sidan 21-23.

Effekt av vårt arbete:

Genom vårt arbetssätt får vi mer välmående medarbetare.

Våra insatser för barn och unga ger bättre förutsättningar för att alla barn ska ha samma möjlighet att lyckas i livet.

Vårt arbete för ökad mångfald och inkludering ger stolta medarbetare som trivs och mår bra, och vi kan vara en attraktiv arbetsgivare.

Vi är övertygade om att våra insatser ger en starkare region med framtidstro och jämlika uppväxtvillkor för en hållbar samhällsutveckling.

Genom vårt arbete med att inkludera hållbarhetsparametrar i vår verksamhet blir våra produkter mer hållbara.

Vårt skadeförebyggande arbete innebär minskat antal skador och mer begränsade skador vilket gör att vi kan undvika klimat- och miljöpåverkan.

Vårt arbete för att minska utsläppen ska leda till minskad klimatpåverkan.

Vår kapitalförvaltning har under flera år minskat klimatpåverkan från bolagets investeringar både avseende koldioxidintensitet och absoluta utsläppsminskningar.



Hållbart samhällsansvar

Jämlika uppväxtvillkor

Länsförsäkringar Göteborg och Bohuslän har sedan flera år lagt stor vikt vid att skapa goda förutsättningar för barn och unga i vår region. Vi vill att alla barn ska lyckas i livet och ha jämlika uppväxtvillkor. Inom social hållbarhet ligger vårt fokus på att barn och unga ska klara skolan med godkända betyg samt att minska den psykiska ohälsan. Det görs via insatser inom skola, idrott, kultur, entreprenörskap och trygghetsskapande aktiviteter.

Nextar

Under året har vi utvecklat vårt samarbete med Nextar som arbetar för att fler elever ska klara skolan med godkända betyg och brinner för att hjälpa unga hitta sina drömmar. Alla elever har inte samma förutsättningar att lyckas och nå sina mål. Därför erbjuder Nextar mentorskap, studiebesök och har skolvärdar på Frejaskolan och Bergsjöskolan.

På Frejaskolan deltar 15 elever i sjuan, en i åttan och en i nian i programmet. Christian går i nian och är med i Nextar och är medveten om att han varit på väg åt fel håll.

– Om jag fortsätter som förut kommer det inte att gå bra. Jag har haft mycket frånvaro. Nu har jag fått mer motivation att komma till skolan och gå på lektionerna, säger Christian 15 år.

Västsvenska Handelskammaren – Mathivation

Många företag idag upplever en kompetensbrist inom teknik och IT, och att behovet av att säkra den långsiktiga kompetensförsörjningen är stort. Ungefär 1 av 10 elever i åk 9 får varje år underkänt betyg i matematik. I utsatta områden ligger siffran på 3 av 10 i genomsnitt.

Därför arbetar Mathivation för att stärka den svenska utbildningen i nära samverkan med skolan, näringslivet och akademien. Med kurser och utbildningar utmanar, inspirerar och engagerar de elever till att arbeta med matematik och programmering. Genom att använda

företags utmaningar på lektioner visar de hur matematiken och programmeringen kan tillämpas i det verkliga livet. Mathivation finns på flera skolor i Göteborg och i Uddevalla.

Ung Företagsamhet

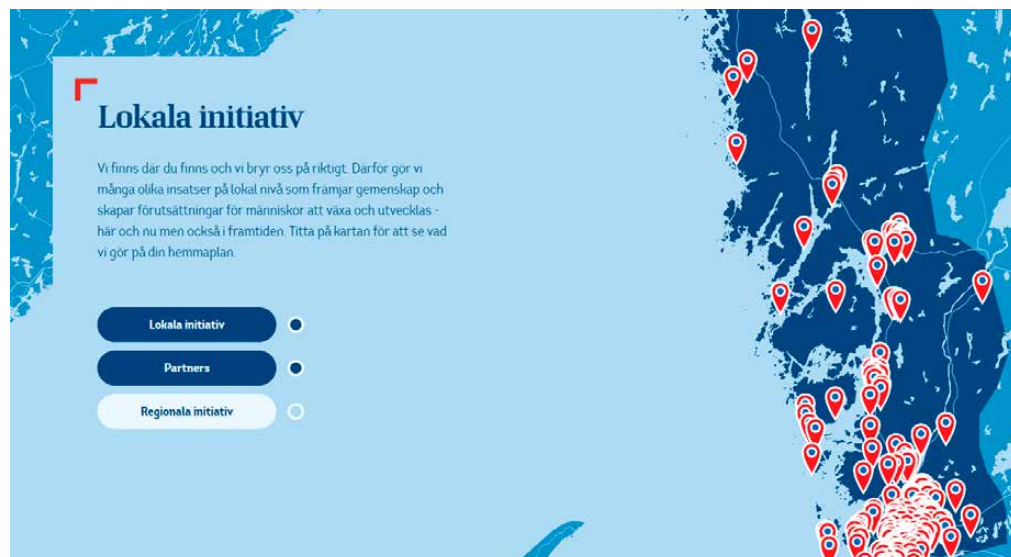
Ung Företagsamhet utbildar gymnasieelever i entreprenörskap genom utbildningen UF-företagande. Det ger ungdomar möjlighet att träna och utveckla sin kreativitet, företagsamhet och sitt entreprenörskap. Länsförsäkringar är tävlingsvärdar för "Årets socialt hållbara företag" i Göteborgsregionen och premierar ungdomar vars idéer förenar affärs- och samhällsnytta. Bolagets medarbetare träffar ett flertal UF-företag för att ge dem rådgivning samt feedback på deras affärsplaner. Det finns närmare 900 UF-företag på 50 skolor i Göteborg.



"Vi vill bidra till att fler barn och unga klarar skolan, har en meningsfull fritid och en god hälsa. För oss är skadeförebyggande och trygghetsskapande insatser viktiga för att bidra till ett mer inkluderande samhälle.

– Lisa Bragée, hållbarhetsansvarig social hållbarhet.





Tillsammans är stark - ljuspunkter.nu

Vi tror på kraften i att vara en del av något större. Genom att finnas där och stötta barn och ungdomar i deras verklighet. På vår nya sida Ljuspunkter finns alla våra fina insatser som vi genomför på lokal och regional nivå. Välkommen att utforska vad vi gör i din närhet på Ljuspunkter.nu

Frihamnsdagarna

Frihamnsdagarna är en årligen återkommande demokratisk mötesplats som är gratis för allmänheten att besöka. Frihamnsdagarna är en öppen arena där alla föreningar eller organisationer kan delta som arrangörer och därmed skapa innehållet på evenemanget. Under tre somrardagar fylldes Bananpiren med 130 utställare, 150 programpunkter och 13 500 besökare för att ta del av seminarier, debatter, food trucks, kultur och mingel. Dagarna riktar sig till politiker, näringslivet, civilsamhället och medborgare som vill vara med och bidra till ett hållbart samhälle.



Vi deltog på Frihamnsdagarna för andra året och i vår monter hade vi tema trygghet och omtanke. I montern stod även Trygghetstjänster som är Länsförsäkringar Göteborg och Bohusläns nya trygghetsbolag. Frihamnsdagarna en relevant arena att synas på för att visa upp vårt hållbarhetsarbete. För att belysa bolagets hållbarhetsarbete genomförde vi ett seminarium på scen tillsammans med Länsförsäkringars sambetspartner från IFK Göteborg, Belton Mubiru, som är vår Trygghetsvärd på Svartedalsskolan och naturfotografen Joakim Odelberg.



Vi anordnade en nätverksträff för bolagets samverkanspartners för att utbyta erfarenheter och inspireras. En bra mötesplats och möjlighet för våra partners att knyta nya kontakter. Till seminariet och nätverksträffen bjöd vi även in ett 20-tal elever från Svartedalsskolan för att ta del av diskussionerna. För oss är det viktigt att lyssna på vilka insatser unga vill att vi ska satsa på samt hur vi kan utveckla vår lokala förankring utifrån deras perspektiv.

Trygghetsvärdar på skolor

I samarbete med Reningsborg finansierar vi fyra Trygghetsvärdar på utvalda grundskolor i Göteborg. Trygghetsvärdarna finns som ett stöd för eleverna på raster för att de ska kunna känna sig trygga och veta att det finns en extra vuxen att vända sig till. Syftet är att skapa en lugn och trygg tillvaro för eleverna samt främja kamratskap, studiero och respekt för varandra. Trygghetsvärdarna arbetar på skolor i Bergsjön, Lövgärdet, Biskopsgården och Tynnered. Både elever och personal vittnar om att trygghetsvärdarnas närvaro bidrar till positiva effekter i skolmiljön.

LAIKA 13

RAISED BY SOCIAL MEDIA

Skapa framtidstro

Vi tror på kraften i alla barns vilja och förmåga att utvecklas. Alla barn har tyvärr inte samma förutsättningar, därför är det viktigt för oss att bidra med ett differentierat utbud av insatser som skapar framtidstro för barn och unga i vår region.

Vi vill vara med och bidra till att fler barn och unga hamnar i innanförskap. För oss betyder det att barn och unga har god hälsa, en meningsfull fritid och förutsättningar att klara sin skolgång. Möjligheterna ska vara lika i hela vårt område. Det innebär i praktiken att vi stöttar, samarbetar och skapar engagemang med organisationer, föreningar och verksamheter som på olika sätt bidrar till innanförskap – och i förlängningen ett tryggare samhälle.

Låt oss lära av Laika, inte av våra barn

Forskningen är tydlig. För mycket sociala medier riskerar att leda till allvarliga psykiska besvär bland barn och unga. Ändå tillbringas mer tid på plattformarna varje år. Vart är vi på väg? Världens första 100% skärmpåverkade tonåring, Laika 13, kan vara svaret.

Laika är en del av vårt arbete för att förebygga skador hos unga. Hon ger oss insikt i hur det ökande användandet av sociala plattformar kan komma att påverka våra barn på lång sikt. Det låter oss identifiera riskbeteenden och förhindra skador innan de sker. För att uppnå bästa resultat samarbetar vi med Katarina Gospic som är hjärnforskare och Lisa Thorell professor i psykologi på Karolinska Institutet.

– Vi har fått ett väldigt fint gensvar från personer inom skolans värld, forskningen och föräldrar som vill veta mer om Laika. Närmare 130 skolor och lärare från hela Sverige har hört av sig och vill använda Laika i sin undervisning. Vi erbjuder även gratis samtalsstöd till alla våra kunder som har barn i hög- eller mellanstadiet, som en del av initiativet att förebygga psykisk ohälsa bland ungdomar, säger Lisa Bragée, hållbarhetsansvarig.



Digitala trygghetsvärdar

Eftersom spelvärlden på många sätt kan liknas vid en andra skolgård känns det naturligt att placera Trygghetsvärdar även där. Vi har tillsammans med Friends utbildat över 100 engagerade gamers till Digitala Trygghetsvärdar. Deras uppgift är att finnas där och fånga upp unga som behöver någon att prata med, inuti spelen. Oavsett om det handlar om ett otrevligt språkbruk på nätet eller en jobbig situation hemma ska de Digitala Trygghetsvärdarna lyssna och stötta. De kan även hjälpa den som behöver vidare till professionell hjälp.

Nordiskt Mästerskap för damer i gaming

De nordiska e-sportförbunden bjöd under hösten 2023 in till ett mästerskap i CS:2 för damer på Världskulturmuseet. Ett mästerskap där det nordiska perspektivet på idrotten, inkludering och jämställdhet lyfts. Samtliga länder medverkade med sina damlandslag i ett första historiskt nordiskt mästerskap i Counter-Strike för damer. Länsförsäkringar var på plats och berättade om Digitala Trygghetsvärdar tillsammans med Rädda Barnen.

Gothia Cup

Gothia Cup är världens största och mest internationella fotbollscup för ungdomar. Under 2023 deltog 1878 lag från 69 nationer och spelade 4771 matcher på 107 planer. Via Gothia Cup får fotbollsspelande ungdomar från hela världen möjligheten att träffas och skapa minnen för livet. Celebrate the Game är ett fair play-projekt som Gothia Cup driver tillsammans med Länsförsäkringar för att skapa en bättre miljö för alla, såväl på som vid sidan av planen. Vår övertygelse är att vi alla – spelare, ledare, föräldrar, domare, supportrar och arrangörsorganisationen – kan hjälpas åt att påminna varandra om att respektera varandra och att tänka på hur vi uppträder mot varandra. Tillsammans skapar vi ett ännu bättre klimat på och runt våra fotbollsplaner.



Filmen Forever

Länsförsäkringar är samverkanspart till biofilmen "Forever" som är en ungdomsfilm om vänskap, kärlek och fotbollsdrömmar. Filmen handlar om Mila och Kia som har varit bästa vänner så länge de kan minnas. När tjejerna får en ny fotbollstränare i hårdtsatsande Lollo börjar de sakta glida isär. Mila som drömmer om att bli fotbollsproffs och spela Gothia Cup ser äntligen sin chans att lyckas. I somras genomförde vi en lyckad förhandsvisning av filmen Forever för 200 unga tjejer som spelar fotboll runt om i Göteborg. Filmen finns att se på Netflix.

Redberglids IK

Good Life är ett hållbarhetsarbete där Redberglids IK främjar rörelseglädje, sund kost och bra värderingar genom skolbesök bland fjärdeklassare. Skolbesöken består av rastverksamhet, lektioner, övningar, samtal och mycket glädje. Syftet är att skapa goda vanor i tidig ålder och på så sätt skapa förutsättningar för ett gott liv med bättre hälsa och prestationer. Good Life finns idag på 13 skolor runt om i hela Göteborg. Det innebär 30 klasser och cirka 700 elever som kontinuerligt under hela läsåret får besök.

IFK Göteborg

"IFK på Schemat" har bedrivits i flera år. Idén bakom verksamheten är att vi vill bidra till kamratskap och rörelseglädje på skoltid. I synnerhet i skolor där IFK Göteborg, eller för den delen föreningsliv överhuvudtaget, inte är någon självklar del av vardagen. Efter önskemål från såväl deltagare som vårdnadshavare om att barnen och ungdomarna ska få tillhöra en förening startade IFK Göteborg Skol-IF 2023 på ett antal skolor i staden. Varje Skol-IF tillsätter sin styrelse som består av barn och ungdomar. Veckovis bedrivs aktiviteter som syftar till kamratskap och rörelseglädje och där våra aktivitetsledare är viktiga förebilder som förmedlar IFK Göteborgs vision och värdegrund.



Mental träning i skolan och för idrottsledare

Precis lika viktigt som det är att röra på kroppen för att förbättra sina fysiska färdigheter är det att träna sina mentala muskler för att bättre kunna hantera motgångar i livet. Att ägna tid åt mental träning kan bidra till bättre koncentrations- och prestationsförmåga, minskad stress och ångest samt förbättrad självkontroll. Den psykiska ohälsan ökar bland barn och unga. Allt fler har ett behov av att hitta ett sätt att hantera stress, press och livet i stort. Barnen är vår framtid och för oss är det viktigt att ge de bästa möjliga förutsättningar för ett gott liv. Vi vill hjälpa dem att må bättre och ge dem verktyg för att lättare kunna hantera vardagen. Därför genomför vi en rad satsningar på mental träning för barn, unga och vuxna.



Under två års tid har vi utbildat skolor och föreningar som vill få ökad kunskap om mental träning vilket förbättra både ledarens och barnets förmågor samt samspel dem emellan. Totalt är det 321 vuxna, 7 640 barn och unga från 77 skolor och föreningar som deltagit.

Förebyggande och främjande insatser

Förebyggande och främjande insatser är viktigt för att skapa ett hållbart samhälle för barn och unga. Alla våra satsningar är specifikt utvalda samarbeten som är långsiktiga och anpassade efter lokala förutsättningar. Vi arbetar strategiskt tillsammans med samverkanspartners som vill medverka till en hållbar samhällsutveckling. Vi har insatser för barn i alla åldrar som gör skillnad på riktigt.





En hållbar arbetsgivare

Kultur och kompetens

Kultur

Inom ramen för vårt strategiprojekt arbetar vi med utveckling av vår företagskultur. För oss är det viktigt att förflytta kulturen i en riktning som bygger på samspel, prestation och innovation för att lyckas nå våra mål och vår långsiktiga strategi. Det är människorna som jobbar hos oss och som varje dag möter kund som är vår viktigaste tillgång, därför är det viktigt att lägga fokus på att vara en attraktiv arbetsgivare.

Pulsmätning

Vi har sedan november 2021 genomfört veckovisa pulsmätningar för att kontinuerligt följa hur våra medarbetare uppfattar nio olika områden inom arbetsmiljö som skapar förutsättningar för prestation. De nio områdena är ledarskap, arbetsglädje, meningsfullhet, autonomi, arbetssituation, delaktighet, personlig utveckling, teamkänsla och engagemang. Vi har även lagt till ambassadörskap och självledarskap då det är viktiga områden i kulturen. Under 2023 var våra bäst presterande kategorier teamkänsla, ledarskap och engagemang vilket och dessa resultat stödjer våra långsiktiga mål i kulturarbetet. Den totala temperaturen under året var 8,1 av 10.

Ledarforum

På vårt ledarforum där alla ledare möts fem gånger per år har vi lagt stort fokus på kultur och olika ledarverktyg för att förflytta oss och jobba operativt med våra gruppers utveckling. Vi har också blivit inspirerade på olika sätt. Vi har kompetenshöjt oss inom AI och automatisering, leanagilt arbetssätt, pratat om proaktivitet och kundnöjdhet och fått lyssna på omvärldspaning med Per Schlingmann. Syftet med dessa träffar är dels att träna tillsammans och skapa tvärfunktionella nätverk, dels att prata affär, vår framtid och strategi.

Strategisk kompetens

En av våra viktigaste frågor är kompetensplanering och kompetensförsörjning. Förändringstakten mot ökad digitalisering och automatisering innebär att vi behöver utveckla och förflytta vår kompetens i rätt riktning för att möta både våra kunders och omvärldens krav. Vi genomför årligen en strategisk kompetensplanering för att kunna identifiera vilka områden som behöver prioriteras både utifrån befintliga medarbetares kompetens samt vilka behov vi har av kompetenser och som vi behöver rekrytera.

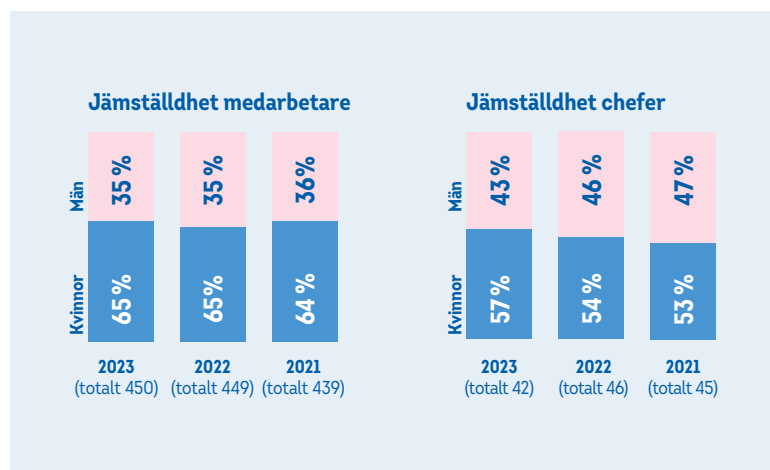
Under 2023 har vi valt att prioritera kundkommunikation genom en digital utbildning för alla medarbetare som heter Tillsammans med kunden. Vi har även lagt grunden för en kompetensinsats inom försäkring för våra ledare som ska genomföras under 2024.

Arbetsmiljö och hälsa

Omtankesamtal

Under 2023 har vi utvecklat ett nytt arbetssätt för att få fokus på vår korttidssjukfrånvaro, vi kallar det för omtankesamtal. Det betyder att chefen följer upp de medarbetare som har varit borta tre tillfällen under senaste tre månaderna för att stämma av om det är något som vi kan göra eller behöver känna till. Vi har en total sjukfrånvaro på 4,4%, vilket kan jämföras med 2022 då vi hade 5%.





Mental och fysisk träning

Ett av våra strategiska mål handlar om hälsa. Vår hälsostراتيجية innefattar både fysisk och mental träning. Vi har som mål att registrera 250 minuter träning per medarbetare och vecka, under fyra tävlingsperioder över året i verktyget Challengeize. Resultatet blev 262 minuter per medarbetare och vecka.



"Det är viktigt att vi har en kultur som är inkluderande och värnar om allas lika värde, liksom att jobba för en långsiktig, hållbar och hög prestation.

- Karolin Lindeman, HR-chef

Balans i livet

Vi har flera verktyg för att förebygga ohälsa i form av mental träning både på arbetstid och som medarbetarna kan nyttja digitalt. För andra gången satsat vi även på ett program för de som vill få extra coaching och komma i gång med vardagsrutiner för stark mental hälsa och hållbar prestation. Under tre månader får man coaching, workshops och träningsprogram för att lära sig att hjärna med fokus på självledarskap, compassion och mental träning.

Hälsoteamet

Vi har ett hälsoteam som består av medarbetare som är extra engagerade inom hälsa och välmående. Teamet coachar kollegor att vara aktiva på olika sätt. Under året har vi utmanat varandra i diverse hälsoaktiviteter bland annat sprang 120 personer stafettvarvet ihop, vi har haft padelturnering, mentalt retreat och yogamorgon.



Medarbetarengagemang

Vi på Länsförsäkringar Göteborg och Bohuslän är övertygade om att medarbetares möjlighet till delaktighet och påverkan leder till ökad stolthet och utveckling. Därför har vi ett stort antal initiativ där våra medarbetare kan engagera sig inom såväl bolagets strategi-, hållbarhets- och inkluderingsarbete.

Boost Work och Day Club

Nytt för 2023 är initiativen Day Club och Boost Work som ingår i projektet Kultur och kompetens i strategi ID2025. Initiativen föddes efter att vi efterfrågat medarbetares idéer på hur vi kan öka gemenskap och samspel mellan avdelningar efter pandemin. Vi såg ett behov av forum att träffas på, ha kul på jobbet och utveckla lärande och samspel. Båda initiativen styr mot att vi vill vara en attraktiv arbetsgivare och att vi har fokus på människa och kultur.



Boost Work arrangerar aktiviteter som leder till lärande, egen utveckling och synergier mellan våra verksamheter. Vi har bland annat haft föreläsningar om gruppsjukvårdsförsäkring och tjänstepension, privatekonomi, nätverkluncher och två motivationsgrupper.

Day Club samordnar aktiviteter som leder till gemenskap och arbetsglädje och det har under året arrangerats vinprovning, picknick och quiz.



Hållbarhetsambassadörer

För att öka kunskapen och engagemanget kring vårt hållbarhetsarbete och de globala målen arbetar vi även med temaperioder för våra prioriterade globala mål. För varje globalt mål har vi en engagerad medarbetare som är hållbarhetsambassadör för det mål som vi fokuserar på under temaperioden. Under året har våra hållbarhetsambassadörer genomfört föreläsningar, ordnat tillfällen för våra medarbetare att volontärarbeta på Stadsmissionen, informerat om vårt hållbarhetsarbete och delat med sig av tips på hur deras kollegor kan göra mer hållbara insatser i vardagen som att cykelpendla till jobbet.



Jag har själv gått på Bergsjöskolan och tycker det är viktigt att visa att det är möjligt att kunna gå samma väg som jag har gjort för att få ett jobb. Att kunna sprida budskapet till de här ungdomarna att om man bara man vågar drömma så kan man lyckas med det man vill.

- Marie Nilsson, Internservice.

Samarbeten inom inkludering

Vi ger även våra medarbetare möjligheten att engagera sig utanför sin ordinarie roll för att bidra till ett hållbart samhälle. Det kan vara bland annat genom att bli klasscoach, mentor eller jobbkompis. Särskilt stolta är vi över engagemanget med vårt senaste samarbete Nextar där många av våra medarbetare visat intresse för att vara mentor till en skolelev i ett av de socialt utsatta områdena i Göteborg.



Inför 2024 ser vi fram emot att starta upp två nya samarbeten; Öppet hus som är ett mentorprogram för unga vuxna med utländsk bakgrund och Opportunity day, ett nätverk som möjliggör en mer inkluderande arbetsmarknad som tar tillvara på utrikesföddas kompetens, samt bidrar till ett mer jämlikt samhälle. Vi hoppas få lära mer och inspirera fler att engagera sig under 2024.



Studiebesök

Ytterligare initiativ för att arbeta mot ett mer inkluderande samhälle är de studiebesök vi anordnar hos oss ihop med några av våra samarbetspartners. Under 2023 har vi haft tre studiebesök för olika skolor i socialt utsatta områden och olika årskurser. Syftet är för skolelever att få en ökad förståelse för vilka olika jobb det finns, vilka olika vägar man kan gå och att skapa framtidstro och att fortsätta drömma.





En inkluderande arbetsplats

En inkluderande arbetsplats

Under 2023 har vi haft fortsatt fokus på kompetenshöjande insatser inom området mångfald och inkludering. Det gör vi bland annat genom att erbjuda våra medarbetare att engagera sig i olika projekt och aktiviteter, seminarium och föreläsningar.

Föreläsningar inkludering

Under hösten hade vi en föreläsning på temat inkludering där runt 70 medarbetare deltog. Vi bjöd in Loui Sand, tidigare Louise Sand, som delade berättelser från sitt liv som handbollsproffs, att inte vara som normen och att vara född i fel kropp och upplevelser kring upplevd rasism.



Workshops

Vårt arbete med workshops i grupperna med temat mångfald och inkludering har fortsatt under 2023 där ca 80% av alla våra team nu har genomfört workshopen, vilket också varit vårt mål under 2022 och 2023. Dialog och diskussion kring normer, vad mångfald och inkludering innebär för oss har ökat vår kunskap och förståelse för att olikheter behövs för att bli framgångsrika.

Vi har även under 2023 haft en workshop med våra ledare om inkluderande ledarskap ihop med vår samarbetspartner Mitt Liv. Här diskuterades temat utifrån ett ledarperspektiv och även här fanns det plats att utmana varandra och diskutera olika dilemman som kan uppstå på vår arbetsplats.



Workshopen fick oss att diskutera viktiga frågor och gav oss bra verktyg att jobba vidare med i gruppen.

Jennifer Vedman, gruppchef bank.

Temperaturmätningar

I våra temperaturmätningar i Winningtemp, ställer vi kontinuerligt frågor på temat mångfald och inkludering. Bland annat ställs frågor om respekt inom gruppen och från närmaste chef, om man fritt kan framföra sina åsikter och om man upplever att avdelningen är fri från mobbing och trakasserier. Vi kan se fina resultat på samtliga delar och vårt mål är att fortsätta jobba för att behålla höga resultat.

Tyvärr har vi inte uppnått vårt mål på nollvision mot kränkande särbehandling då vi haft några fall gällande mobbing och trakasserier. Dock kan vi på ett snabbt och effektivt sätt fånga upp och hantera detta genom vårt medarbetarverktyg Winningtemp. Vi har en fungerande process och utbildar kontinuerligt våra chefer i hur vi ska hantera dessa typer av situationer, vilket vi fortsatt kommer göra under nästkommande år.



Inkluderingsplan

Vi ser årligen över vår inkluderingsplan och utvärderar och sätter upp mål och aktiviteter kopplat till allas lika värde och inkludering. Några av de mål som satts upp för 2023:

- + Nollvision mot kränkande särbehandling. Våra medarbetare ska inte uppleva någon form av kränkande särbehandling eller diskriminering.
- + Öka kunskapen hos medarbetare och chefer i inkluderingsfrågor, genom bland annat utbildningar och workshops. Alla medarbetare ska årligen genomföra e-utbildningen Mångfald och Inkludering, 80% av våra grupper ska ha genomfört workshoppen på samma tema och våra ledare ska ha fått möjligheten att delta i workshoppen inkluderande ledarskap.
- + Ökad könsfördelning på chefsnivå, där vi önskar öka andel kvinnliga chefer på gruppnivå
- + Långsiktigt mål kopplat till etnicitet, där vi önskar spegla vår region gällande personer med utländsk bakgrund.
- + Fortsätta arbeta med fördomsfri rekrytering och kontinuerligt utbilda våra chefer.

Utfall: Innan 2023 var slut hade 80% av våra grupper genomfört workshoppen om mångfald och inkludering. Femton stycken av våra ledare medverkade i workshoppen Inkluderande ledarskap och vi har utbildat 18 av våra chefer i fördomsfri rekrytering. Vi har även ökat andel medarbetare med utländsk bakgrund från 13% år 2020 till 17% år 2022 och därmed förflyttat oss i rätt riktning mot vårt långsiktiga mål att spegla vår region.



Medarbetarskap fokus på årets strategidag

Temat för årets strategidag var "You Rock" och gick under formatet rockfestival. Vi belyste medarbetarens möjlighet att genom självledarskap ta fram den egna potentialen och se hur samspel med andra medarbetare bidrar till vår fortsatta utveckling. Även denna gång fick vi en oerhört fin dag tillsammans och tillfälle att arbeta med och skapa samsyn kring vårt gemensamma strategiarbete, Identitet 2025.

Vi fick bland annat lyssna till Tobias Karlsson som föreläste på temat inkludering. Det var en givande stund som gav oss nya perspektiv och en ökad förståelse för hur viktigt det är att prata om dessa frågor.





Vårt klimatarbete

Klimatbokslut

Från och med 2023 arbetar Länsförsäkringar Göteborg och Bohuslän mot vårt övergripande klimatmål som sträcker sig fram till 2050 för att bidra till en minskad klimatpåverkan. Målet innebär att vi ska minska våra utsläpp med 50% till år 2030, minska utsläppen tillräckligt för att vara klimatneutrala 2045 och därefter binda koldioxid för att bli klimatpositiva till år 2050.

Utsläppen beräknas i enlighet med Greenhouse Gas Protocol Scope 1, 2 och 3, vilket innebär att både verksamhetens direkta och indirekta utsläpp inkluderas. Som tjänsteverksamhet är utsläppen i Scope 1 och 2 relativt begränsade och majoriteten av utsläppen finns i Scope 3, alltså bolagets värdekedja. I Scope 3 finns våra största utsläpp inom bland annat kapitalförvaltning, skadeverksamhet, inköp och resor.

Det finns idag utmaningar i att hitta korrekta data på utsläppen i Scope 3, och framförallt från vår skadeverksamhet. Därför har länsförsäkringsgruppen under 2023 gemensamt fokuserat på att hitta sätt att mäta utsläppen från byggsador och motorskador (läs mer nedan). Dessa metoder för att beräkna utsläppen från skador kommer ge ett mått på klimatpåverkan under 2024 när tillräckligt underlag finns att basera beräkningarna på. I klimatbokslutet för 2023 finns därför inga mått på bolagets byggsador med. Den metod som använts för motorskador är beräknad

utifrån den klimatberäkning Länsförsäkringars forskningsfond tillsammans med IVL genomförde under 2020, tillsammans med data från våra leverantörer. Denna metod ger oss en uppfattning av storleken på utsläppen, även om den inte är helt tillförlitlig.

Utfall 2023

I 2023 års klimatbokslut har ett flertal nya poster inkluderats som en del i arbetet med att få en heltäckande bild av bolagets utsläpp. Vi har även justerat dataunderlaget för bland annat antalet motorskador för en mer sanningsenlig bild av utsläppen, vilket gör att utsläppsposten skiljer sig väsentligt åt jämfört med förra årets rapporterade siffra.

Vid mätning av utsläppen från bolagets kapitalförvaltning syns en väsentlig minskning jämfört med föregående år. Det kan förklaras dels av vårt arbete med ansvarsfulla investeringar, dels ett flertal andra faktorer såsom att beräkningsmetoden påverkas av valutakursen, vilken har förändrats under året samt att fler bolag i portföljen rapporterar sitt CO₂-avtryck vilket gör beräkningen består av allt färre schabloner.

Även utsläpp från resande har förändrats jämfört med föregående år. Utsläppsökningarna från flygresor kan förklaras genom dels något ökat resande igen efter pandemin, dels förändrade emissionsfaktorer. Utsläppen från pendelresor har minskat med 27% jämfört med förra året, vilket beror på en mer korrekt mätning i år. Anledningen till

den betydande ökningen av utsläpp från hemarbete är att en ny emissionsfaktor har använts i beräkningen.

Inköp och upphandling

En stor del av den hållbarhetspåverkan vår verksamhet bidrar till sker utanför vår organisation vid exempelvis skadereglering eller inköp till våra kontor. För att säkerställa att våra leverantörer tar både miljömässigt och socialt ansvar samt levererar med effektivitet och kvalitet följer vi upp och utvärderar våra leverantörer löpande. Under 2023 har en upphandling genomförts för ett system som kommer underlätta för ytterligare uppföljning av leverantörer, vilket kommer implementeras under 2024.

I samband med upphandling är hållbarhet en av de parametrar som leverantörerna bedöms på. Samtliga leverantörer ska följa vår uppförandekod för leverantörer. Uppförandekoden är baserad på FN:s Global Compact och definierar Länsförsäkringars grundläggande krav på mänskliga rättigheter, arbetsförhållanden, miljö och affärsetik.

Under året har ett arbete gjorts för att ställa hållbarhetskrav på samtliga nya leverantörer, samt vid omförhandling av befintliga avtal. För oss är det viktigt att värna om lokala leverantörer, därför lägger vi även fokus på att hjälpa de leverantörer som inte idag lever upp till våra krav för att på så sätt bidra till ett mer hållbart lokalsamhälle tillsammans med våra leverantörer.

Klimatbokslut 2023

Scope	Aktivitet	Utsläpp i ton CO ₂ e		
		2022	2023	Förändring
Scope 1	FÖRETAGSÄGDA FORDON			
	Poolbilar	5	3	
	Resor i personalbil	6	10	
	Resor med tjänstebil	4	3	
Scope 2	EL OCH VÄRME			
	Elförbrukning	5	6	36%
	Fjärrvärme- och kyla	6	6	2%
Scope 3	TJÄNSTERESOR			
	Flygresor	16	22	37%
	Tåg och buss	0,09	0,13	37%
	Hotellnätter	1,4	0,54	-62%
	Resor i privat bil	40	40	0%
	Hyrbil	0,3	0,2	-52%
	Taxi	0,2	0,2	1%
	PENDELRESOR			
	Hemmakontor	0,09	8	9 231%
	Pendelresor	150	109	-27%
	INKÖP			
	IT-utrustning	157	65	-58%
	Inköp möbler	0	14	
	Inköp profilprodukter		13	
	Kontorsmaterial	3	0,4	-85%
	Mat, frukt, fika	9	21	147%
	Kaffe och te	9	9	1%
	POST			
	Pappersutskick till kund	32	28	-11%
	Digitala utskick till kund	1,4	1,1	-19%
	LOKALER			
	Vattenförbrukning kontor	0,05	0,07	49%
	Avfall	0,6	0,2	-76%
	SKADEVERKSAMHET			
	Skadereglering motorskador	2 255	5 381	139%
	FRANCHISE			
	Scope 1 & 2 Franchise		3	
INVESTERINGAR				
Kapitalförvaltning (Scope 1 & 2)	19 911	11 014	-45%	
TOTAL	22 607	16 760	-26%	

För bilverkstäder finns Länsförsäkringars miljö- och kvalitetscertifiering som bland annat ställer krav på användning av begagnade reservdelar, plastreparationer och hantering av avfall. Kraven i certifieringen följs upp av en extern part varje år.

Under 2023 kompletterades certifieringen med förutsättningar att förstå och beräkna klimatpåverkan vid motorskadereparationer. Beräkningsmodellen har gett oss kunskap om de utsläpp som genereras vid skadereparation, verksamhetsbaserade och reparationsbaserade, och vi kommer under 2024 arbeta vidare med att utveckla modellen och hur vi använder den i vårt påverkansarbete.

Skadereglering

När en skada sker ska vi hjälpa våra kunder så snabbt och smidigt som möjligt och vi arbetar även med att försöka reglera skadorna så hållbart som möjligt. Under året har flera steg tagits mot en mer hållbar

skadereglering. Gemensamt inom länsförsäkringsgruppen har bolagens skadechefer tagit fram gemensamma ambitioner för att stärka våra hållbara och värdeskapande erbjudanden och tjänster inom skadereparationer, där mål inom motorskador, byggskador och lösöre satts upp för de kommande åren.

Byggskador

Som en del av vårt arbete med att minska klimatpåverkan från vår skadehantering försöker vi i så stor utsträckning som möjligt delreparera. Ett exempel på det är en metod som används för att torka vattenskadade parkettgolv i stället för att riva upp och byta ut hela golvet. På så sätt kan klimatpåverkan minskas med i genomsnitt 70 procent per skada jämfört med traditionell hantering. För 2023 har målet varit att minska utsläppen med 10 ton i denna typ av skador, med ett utfall på 3,2 ton.

Under året har det kalkylsystem som används för våra byggskador uppdaterats med klimatdata, vilket gör att vi nu har större möjlighet att mäta klimatpåverkan från varje skada. 2024 kommer vi för första gången få en mer omfattande bild av klimatpåverkan från våra byggskador vilket är en viktig del i vårt klimatarbete.



Motorskadador

Genom att använda begagnade bilreservdelar till och att reparera i stället för att byta ut kan klimatpåverkan minskas väsentligt jämfört med att använda nya reservdelar. Vid varje skada ställs krav på att verkstaden ska söka begagnatdelar innan skadan hanteras. För att öka andelen reparationer och begagnade reservdelar har vi börjat använda oss av ett Verkstadshänvisnings-system (VHS). Med hjälp av VHS kan vi styra våra kunder till de verkstäder som är bäst på att reparera och använda begagnade delar. Genom det nya arbetssättet med verkstadsstyrning, verkstadsbesök, samtal med bildemonterare samt ytterligare granskningar av reparationskalkylerna har andelen skador som reglerats med begagnade delar uppgått till 13% (10% 2022) och andel reparatioer av plastdetaljer till 33% (25% 2022). Under 2024 kommer ytterligare verkstadsuppföljning att ske för att skapa ett närmre samarbete med verkstäderna och fortsätta öka andelen begagnatdelar och plastreparationer.



Genom att erbjuda reparation som en alternativ lösning och fortsätta att samarbeta med leverantörer som är duktiga på att erbjuda just detta, bidrar vi till ett mer hållbart samhälle.

Caroline Josefsson, chef Skador.

När en kund får ett stenskott i vindrutan är det möjligt att laga rutan innan den går sönder och behöver bytas helt. Att laga ett stenskott innebär en besparing på nära 44 kg koldioxid jämfört med att ersätta rutan. Därför har vi under året haft en kampanj där våra kunder har kunnat laga stenskottet utan att betala självrisk. Det resulterade i att andelen stenskott under kampanjperioden uppgick till 47,6% vilket kan jämföras med 41,3% för hela 2023.

Under 2024 kommer en villkorsändring genomföras för att ta bort självrisk permanent för de kunder som väljer att reparera stenskott istället för att byta vindrutan. Genom detta bidrar vi till minskad miljöpåverkan och ger en större motivation för våra kunder att reparera stenskottet innan rutan spricker.

Lösöre

Sedan 2020 har vi ett samarbete med en leverantör som reparerar mobiltelefoner, tv-apparater, surfplattor och annan hemelektronik. För telefoner som inte går att reparera återbrukas delarna genom att de används till att laga andra telefoner som bidrar till en lägre klimatpåverkan och en mer cirkulär hantering av skador. 2023 har 397 ärenden hanterats på detta sätt.

För att säkerställa att skadat gods som fortfarande är dugligt tas om hand på ett så hållbart sätt som möjligt samarbetar vi med SOP. De tar emot, fräschar till och säljer vidare skadat gods och förlänger därmed livslängden på det lösöre som går att rädda vid en skada.

Skadeförebygg

Genom vårt skadeförebyggande arbete kan vi bidra till en tryggare och mer skadefri vardag för våra kunder. Om vi kan undvika att en skada sker kan vi även undvika stor klimatpåverkan, vilket gör vårt skadeförebyggande arbete till ett av våra viktigaste områden för att bidra till minskad klimatpåverkan.

Under året har en omorganisation av bolagets skadeförebyggande arbete skett i samband med att dotterbolag Trygghets-tjänster startats upp. Trygghets-tjänster erbjuder skadeförebyggande tjänster för en ökad trygghet hos våra kunder. Trygghetspaketet är ett uppkopplat hemlarm för brand, vatten och inbrott som ska hjälpa våra kunder att upptäcka skador i ett tidigt skede. När en skada upptäcks via larmet startas skaderegleringsprocessen direkt. På så sätt kan skadorna regleras snabbare och omfattningen av skadan kan minskas vilket minskar både påverkan på kunden och miljön.

Under 2023 har nästan 400 kunder installerat trygghetspaketet hemma, och trygghets-tjänster har under året haft kontakt med drygt 7500 kunder för att informera om vårt trygghetspaket och vikten av skadeförebyggande åtgärder. Dessutom har drygt 1200 kunder fått ytterligare trygghetsbesök med information om skadeförebyggande åtgärder i samband med besök från vårt skadedsbekämpningsbolag.

Ansvarsfullt bankerbjudande

Hållbarhetsinriktat sparande för kunder

För oss är det viktigt att kunna erbjuda våra kunder ansvarsfulla fonder att investera i. Länsförsäkringars fondförvaltning har som mål att egna fonder och investeringsportföljer ska vara klimatpositiva senast 2045. Ett delmål är att investeringsportföljer och egna fonder ska halvera sitt koldioxidavtryck (jämfört med 2019) senast 2030 och därmed uppnå utsläppsminskningar i linje med Parisavtalet. Delmålet ska uppnås bland annat genom att välja in de mest klimateffektiva bolagen per sektor och öka klimatpositiva investeringar, välja bort de största utsläpparna av växthusgaser i de mest relevanta sektorerna, stödja bolag som påbörjat omställning av verksamheten och föra påverkansdialoger med bolag kring klimatmål och åtgärder för utsläppsminskningar.

Hållbarhetsinriktat låneerbjudande

Under 2023 har Länsförsäkringar Bank utvidgat och förbättrat det hållbarhetsinriktade bolåneerbjudande och ett energieffektiviseringslån som lanserades 2022, genom att även inkludera bostäder märkta med Svanen, Passivhus och Miljöbyggnad Guld och Silver. Erbjudandet syftar till att uppmuntra och hjälpa kunderna att ställa om till en mer energisnål förbrukning.



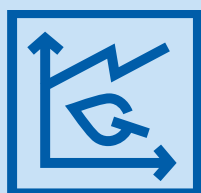
Kapitalförvaltning

Länsförsäkringar Göteborg och Bohuslän förvaltar bolagets egna tillgångar i en diversifierad portfölj med ett marknadsvärde på 13,3 Mdkr. Genom att vi investerar i ett stort antal bolag över hela världen, framför allt genom fonder, har vi stor möjlighet att bidra till hållbar utveckling och ska vid varje investeringsbeslut beakta relevanta hållbarhetsfaktorer¹. Vi ser det som en stor investeringsmöjlighet att identifiera bolag som verkar på ett ansvarsfullt sätt då vår förväntan är att dessa bolag

kommer skapa störst avkastning till sina ägare på lång sikt. Vi främjar därför, inom ramen för fastställda förvaltningsmål, bolag som befinner sig i omställning och bolag som stödjer övergången till ett hållbart, mer klimatsmart samhälle. Att integrera hållbarhet i förvaltningen är ett sätt för oss att ta ansvar för våra kunder, vårt samhälle och vår miljö och är även ett sätt för oss att reducera risker, minimera negativa konsekvenser för en hållbar utveckling och förbättra avkastningsmöjligheterna.

Med utgångspunkt i att begränsa klimatförändringarna i linje med Parisavtalet, har vi antagit en långsiktig klimatsmart vision som innebär att bolagets portfölj ska vara klimatpositiv senast år 2045.

Arbetet med ansvarsfulla investeringar är strukturerat inom plattformen för hållbar förvaltning med fem fokusområden



Ansvarsfulla investeringsstrategier

Genom plattformens fem fokusområden med tillhörande aktiviteter och mål bedriver vi ett strukturerat arbete och följer löpande upp utvecklingen för att utvärdera våra investeringar och portföljen som helhet. Vi följer även löpande utvecklingen av regelverk, riktlinjer och praxis och hållbarhetsfaktorer integreras i förvaltningen med hjälp av följande ansvarsfulla investeringsstrategier.

INTEGRERING

Bolag och emittenter ska bedömas utifrån en integrerad analys som både beaktar hållbarhets- och finansiella faktorer.

INKLUDERING (välja in)

Investeringar kan göras i bolag och emittenter utifrån en integrerad analys samt utifrån hållbarhetsrelaterade teman och fastställda kriterier för omställningsbolag.

PÅVERKAN

Påverkans- och ägararbete ska bedrivas mot utvalda bolag och emittenter. Prioriteringar i arbetet ska göras utifrån bland annat ägande och hållbarhetsfaktorer.

EXKLUDERING (välja bort)

Strategin tillämpas som sista åtgärd när andra strategier prövats. Hållbarhetsrelaterade exkluderingskriterier kan vara risk- eller normbaserade och definieras med eller utan omsättningsgräns.

¹ Miljömässiga, sociala och bolagsstyrningsrelaterade faktorer, både risker och möjligheter.

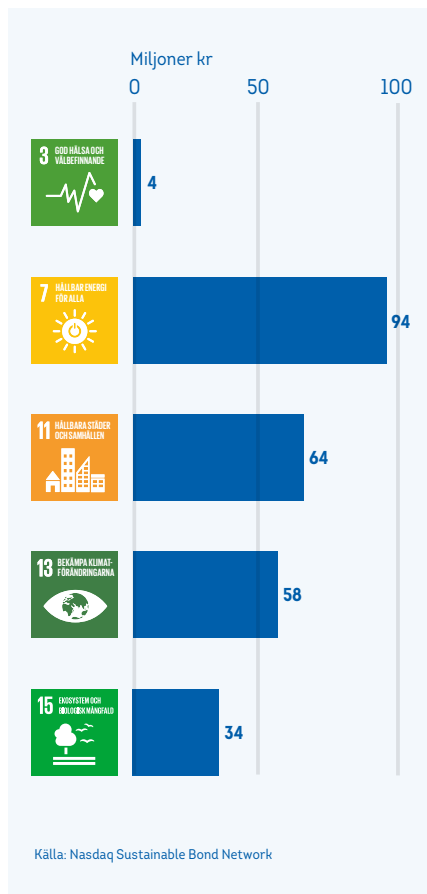
Klimatsmart vision och hållbart värdeskapande förvaltning

Främja hållbara investeringar

Länsförsäkringar avser i arbetet med ansvarsfulla investeringar bidra till FN:s Agenda 2030 och ett urval av de globala målen för hållbar utveckling. De globala målen 3, 5, 7, 11, 13 och 15 prioriteras i arbetet med ansvarsfulla investeringar inom kapitalförvaltningen.

Detta arbete bedrivs bland annat genom investering i hållbarhetsinriktade obligationer, vilka utgör ett samlingsnamn för gröna, sociala och tematiska obligationer som utfärdas av företag och organisationer. För dessa obligationer upprättas ett ramverk enligt branschstandard som beskriver hur det upplånade kapitalet för den specifika obligationen ska användas till hållbart värdeskapande. Länsförsäkringar Göteborg och Bohuslän investerar i hållbarhetsinriktade obligationer, både direkt och indirekt genom diverse räntefonder. I vår totala ränteportfölj utgör hållbarhetsinriktade obligationer 34,1% med ett marknadsvärde om 486 miljoner kronor.

Hållbarhetsinriktade obligationers koppling till de prioriterade globala målen



Minimera klimatrisker

Kapitalförvaltningens hållbarhetsarbete har särskilt fokus på klimatförändringar då dessa utgör en direkt finansiell risk för bolaget i form av påverkan på försäkringsaffären och investeringar. Samtidigt ser vi stora möjligheter i att investera i bolag med omställningsambitioner, det vill säga viljan att ställa om mot mer koldioxideffektiva affärsmodeller, samt att positivt påverka bolag och fondbolag som vi har investerat i genom aktivt påverkansarbete. Med utgångspunkt i att hålla den globala medeltemperaturökningen väl under 2°C, med målet att begränsa den till 1,5°C, i linje med Parisavtalet har kapitalförvaltningen stort fokus på att arbeta med ovan beskrivna klimatsmarta vision.

För att följa upp bolagets mål mäter och redovisar vi koldioxidavtrycket för vår investeringsportfölj enligt Svensk Försäkrings branschrekommendation. Koldioxidavtrycket mäts och följs upp med måttet "viktad genomsnittlig koldioxidintensitet", ett mått som rekommenderas av Svensk Försäkring, Fondbolagens förening och TCFD. Nyckeltalet mäter utsläpp i förhållande till intäkt och visar hur koldioxidintensiva bolagen i portföljen är. Värdet är uttryckt som antal ton utsläppta koldioxidequivivalenter per miljoner kronor (CO₂e/Mkr) och omfattar i dagsläget utsläpp i scope 1 och 2. Beräkningarna görs på noterade aktieinnehav, företagsobligationer utgivna av noterade företag samt fastighetsbolag.

Även en framåtblickande scenarionanalys genomförs för att utvärdera aktieportföljens möjlighet att leva upp till målet om att begränsa medeltemperaturökningen i linje med Parisavtalet. Analysen görs med hjälp av data från CDP (Carbon Disclosure Project) och den ITR (Implied Temperature Rise) bolag tilldelas till följd av dess redovisade klimatambitioner. För att styra våra investeringar i riktning mot Parisavtalet fokuserar vi på att välja in bolag som arbetar med omställning av sina verksamheter och vi ser positivt på bolag som har vetenskapligt baserade utsläppsmål, så kallade Science Based Targets (SBT).

Vi följer regelbundet upp hur stor andel av bolagen i det förvaldade kapitalet som har SBT validerat av tredje part. Andelen uppgick vid årsskiftet till 43% utifrån marknadsvärde. Även bolag som ansökt om vetenskapligt baserade klimatmål följs upp och utgör cirka 7% utifrån marknadsvärde.

Investera i ansvarsfulla bolag och länder

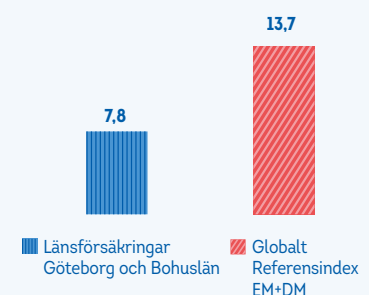
Utgångspunkten för vårt arbete är FN:s Principer för ansvarsfulla investeringar (PRI), FN Global Compacts principer för ansvarsfullt företagande och OECDs riktlinjer för multinationella företag. Utifrån dessa internationella överenskommelser har Länsförsäkringar utvecklat och antagit hållbarhetskriterier och ställningstaganden för utvalda sektorer. Genomlysning av befintliga och nya investeringar görs regelbundet för att identifiera bolag som misstänks överträda internationella överenskommelser och gällande exkluderingskriterier mot bolag och länder.

Genom att verka för att bolag och länder följer avsikterna i internationella principer, egna hållbarhetskriterier och ställningstaganden kan Länsförsäkringar bidra till FN:s globala mål och att reducera risker. Vi exkluderar bolag kopplade till allvarliga överträdelser av internationella konventioner och överenskommelser, kontroversiella vapen, utvinning och energiproduktion med förbränningskol, okonventionell utvinning av olja och gas, prospektering och konventionell utvinning av olja och gas, produktion av tobaksprodukter, samt spel om pengar. Vidare exkluderar vi även stater/jurisdiktioner (emittenter) samt utvalda statskontrollerade bolag som bedöms motverka folkrätten, mänskliga rättigheter, demokrati, anti-korruption och internationella standarder för skatteförvaltning.

För lista över exkluderade bolag och länder, se [Länsförsäkringar.se](https://www.lansforsakringar.se) - Om oss - Ansvarsfulla investeringar.

AKTIEPORTFÖLJENS VIKTADE KOLDIOXIDAVTRYCK

Ton CO₂e per Mkr i intäkt 2023



Samarbeta med hållbarhetsinriktade förvaltare

I en del av vår förvaltning använder vi oss av fonder. Vi säkerställer att de fondförvaltare vi samarbetar med arbetar enligt UN PRI:s principer. En hållbarhetsrelaterad utvärdering och bedömning görs i samband med nyinvestering och vid årlig uppföljning av förvaltare av såväl noterade som onoterade tillgångar. Genom enkäten ombeds förvaltaren delge hållbarhetsrelaterade upplysningar vilka ligger till grund för bedömningen av fondens utveckling inom hållbarhetsarbetet. I de fall fondens arbete inom området försämras inleds påverkansarbete för att nå förbättring och uppnås inte förbättring så avyttrar vi fonden.

Bedriva värdeskapande ägararbete

Ett aktivt ägarstyrnings- och påverkansarbete bedrivs av länsförsäkringsbolagen både genom förebyggande och reaktivt påverkansarbete. Förebyggande påverkansarbete syftar till att uppmuntra och förmå bolag att hantera väsentliga hållbarhetsfaktorer, både risker och möjligheter, på ett värdeskapande sätt. Dialogerna utgör en del av arbetet med att kontinuer-

ligt bevaka och påverka relevanta områden som rör bolagens strategi och styrning, finansiella och hållbarhetsrelaterade mål, resultat, risker, social och miljömässig påverkan. Detta arbete bedrivs främst med de av länsförsäkringsgruppen direktägda onoterade bolagen, där möjligheten att utöva inflytande bedöms som störst. Arbetet bedrivs av representanter från länsförsäkringsbolagen tillsammans med medarbetare från Länsförsäkringar Liv AB:s Kapitalförvaltning.

Reaktivt påverkansarbete bedrivs när ett bolag överträder, eller misstänks överträda, principer för ansvarsfullt företagande och/eller är involverade i allvarliga incidenter. Syftet med påverkansarbetet är att bolaget ska upphöra med överträdelsen och vidta förebyggande åtgärder för att förhindra att liknande överträdelser upprepas. Om arbetet över tid inte når avsett resultat, avyttras bolaget. Detta arbete bedriver länsbolagen i stor utsträckning via de fondmotparter som har investerats med.

Bolaget deltar i valberedningar och röstar på stämmor i de investeringsobjekt där bolaget är en betydande ägare, främst inom gemensamt ägda bolag i länsförsäk-

ringsgruppen. Därtill bedrivs förebyggande påverkansarbete i en rad olika investerari-niatiiv via Länsförsäkringar AB.

Avslutningsvis har kapitalförvaltningen under året genomfört en dubbel väsentlighetsanalys i syfte att identifiera kapitalförvaltningens väsentliga hållbarhetsområden i enlighet med ESRS. Under 2024 kommer arbetet fortsätta för att säkerställa efterlevnad av CSRD (vilket bolaget omfattas av 2025).



Ansvarsfulla investeringar

Fokusområde	Nyckeltal	2023	2022	2021	2020
Främja hållbara investeringar	Hållbara obligationer, andel av obligationsportföljen	34,1%	32,9%	27,1%	17,6%
Minimera klimatrisker	Koldioxidavtryck för bolagets noterade aktier, ton CO ₂ e/Mkr*	7,8	10,3	8,0	10,0
	Täckningsgrad	97%	96%	94%	77%
	Koldioxidavtryck enligt Svensk Försäkrings Branschrekommendation, ton CO ₂ e/Mkr**	4,5	5,7	6,4	6,1
	Täckningsgrad	98%	98%	95%	87%
	Koldioxidavtryck enligt Svensk Försäkrings Branschrekommendation samt LFAB och HT Skog, ton CO ₂ e/Mkr***	3,4	4,3	4,8	5,5
	Täckningsgrad	99%	98%	96%	90%
	Andel av förvaltad kapital med ett uppmätt koldioxidavtryck ****	85%	85%	-	-
	Andel av förvaltad kapital med godkänt SBT ****	43%	42%	-	-
Investera i ansvarsfulla bolag och länder	Antal bolag, stater och jurisdiktioner som exkluderas utifrån exkluderingslista	691 st	680 st	654 st	639 st
	Antal omställningsbolag utifrån omställningslista	15 st	11 st	10 st	12 st
	Andelen noterade fonder enligt artikel 8 & 9	100%	98%	96%	-
Bedriva värdeskapande ägararbete	Antal reaktiva hållbarhetsdialoger	2	11	6	16
	Andel förvaltad kapital som omfattats av förebyggande hållbarhetsdialoger ****	36%	37%	14%	14%
Samarbeta med hållbarhetsinriktade förvaltare	Fondmotpart, signatär av UNPRI	100%	100%	100%	100%
	Andel utvärderade och bedömda fondmotparter	100%	100%	100%	98%

*Redovisas enligt mättet "viktnad genomsnittlig koldioxidintensitet" som visar investeringsportföljens exponering mot koldioxidintensiva företag, där koldioxidintensiteten hos portföljbolaget mäts som bolagets växthusgasutsläpp (scope 1 och 2) i förhållande till dess intäkter.

**Redovisas enligt mättet "viktnad genomsnittlig koldioxidintensitet". Auser noterade aktier samt företagsobligationer utgiuna av noterade företag och direktägda fastigheter och fastighetsbolag, i enlighet med Svensk Försäkrings rekommendation.

*** Redovisas enligt mättet "viktnad genomsnittlig koldioxidintensitet".

**** Förvaltad kapital auser marknadsvärde minus kassapositioner.



Ett ansvarsfullt bolag

Förebygga korruption, mutor och oegentligheter

Länsförsäkringar Göteborg och Bohusläns anti-korruptionsarbete och prioriterade aktiviteter utgår från bolagets risk- och sårbarhetsanalys inom området. I bolagets pulsmätningar via Winningtemp syns att våra medarbetare känner sig respekterade av sin chef och har högt förtroende för denne. Det är en viktig del i det förebyggande arbetet då transparens och högt förtroende för chefer gör det mer sannolikt att medarbetare vågar lyfta eventuella oegentligheter.

Vi uppmanar våra medarbetare att lyfta eventuella händelser som behöver hanteras. Om en medarbetare inte vill gå direkt till sin chef eller HR finns möjligheten att använda bolagets visselblåsarfunktion. Under året har ett ärende rapporterats via visselblåsarfunktionen. Ärendet rörde inte korruption, men visar på att det är en viktig kanal för att kunna rapportera även andra händelser som behöver hanteras.

Vi har sedan flera år en uppförandekod, som under året har uppdaterats. Vår uppförandekod syftar till att ge oss vägledning i vårt arbete så att vi lever efter vår vision, våra värderingar, mål, strategier och externa krav.

En viktig del i det förebyggande arbetet med anti-korruption är att informera och utbilda löpande. Därför är målsättningen att vår obligatoriska e-utbildning, ska genomföras

av samtliga medarbetare. Under 2023 har 71% genomfört utbildningen. Under 2023 har utbildningen uppdaterats med nya dilemmaövningar för att uppmärksamma trender i samhället samt ligga i linje med den uppdaterade uppförandekoden. Den nya utbildningen kommer lanseras för samtliga medarbetare under 2024. Utöver e-utbildningen ingår ett fysiskt utbildningspass om uppförandekoden i introduktionsutbildningen för alla nyanställda.

Bolaget genomför årligen operativa riskbedömningar för samtliga avdelningar. Under 2023 var fokusområden informationssäkerhet och hållbarhet, där korruption ingår som en del av hållbarhetsriskerna. Utfallet från de operativa riskbedömningarna tillsammans med den riskanalys som tidigare genomförts kommer ligga till grund för 2024 års aktiviteter på området där bland annat en workshop med vår säljavdelning kommer genomföras.

Förebygga penningtvätt och finansiering av terrorism

Penningtvätt, finansiering av terrorism och annan ekonomisk brottslighet är samtliga problem som medför stora utmaningar för samhället. För att förhindra och begränsa penningtvätt och finansiering av terrorism arbetar banken i sin dagliga verksamhet genom att följa den penningtvättslagstiftning som finns. Enligt penningtvättslagen ska finansiella företag bedöma, begränsa och övervaka sina risker för att bli utnyttjade för penningtvätt och finansiering av

terrorism. De ska också aktivt arbeta med att identifiera och rapportera misstänkt aktivitet. Regelverket består av tre centrala grundpelare: riskbedömning, kundkännedom, samt övervakning och rapportering.

Nya regelverk för en hållbar finansmarknad

Sedan januari 2023 drivs ett gemensamt projekt inom länsförsäkringsgruppen med syfte att ta ett helhetsgrepp för att säkerställa följsamhet med nya hållbarhetsrelaterade EU-regelverk. Projektet inkluderar bl.a. regelverksanalys, informationsför-sörjning och systembehov, utveckling och förslag kring policyer och processer samt omfattar länsförsäkringsbolagen och LFAB. På Länsförsäkringar Göteborg och Bohuslän finns en införandansvarig som ansvarar för det lokala införandet av de leveranser som projektet tar fram.

Under 2023 har fokus för bolaget varit att förbereda för införandet av CSRD, genom att genomföra en dubbel väsentlighetsanalys. Metoden för den dubbla väsentlighetsanalysen har varit gemensam för hela gruppen. Under 2024 kommer gap-analyser genomföras för de ESRS-standarder som bedömts som väsentliga för bolaget samt förbereda inför rapportering av både Taxonomiförordningen och CSRD, vilka bolaget träffas av 2025.

Riskhantering

Bolagets verksamhet är förenat med risktagande. Bolaget har därför ett riskhanteringssystem som ska skapa och upprätthålla en god riskkultur som bidrar till att bolagets mål uppnås med högre grad av säkerhet samt att bolaget har ett betryggande kapital i förhållande till de risker bolaget är exponerat för. Riskhanteringssystemet omfattar samtliga risker kopplat till bolagets försäkringsverksamhet och delas in i riskkategorierna: skadeförsäkrings-, livförsäkrings-, marknads-, motparts-, operativ-, affärs-, likviditets-, framväxande- samt hållbarhetsrisk. Riskhanteringssystemet gör det möjligt för bolaget att kontinuerligt identifiera, värdera/mäta, övervaka, hantera/styra och rapportera risker.

Hållbarhetsrisk

Hållbarhetsrisk definieras som risken för negativ påverkan på bolaget eller negativ påverkan till följd av att bolaget agerar på ett sätt som orsakar direkta eller indirekta negativa konsekvenser både ur ekonomiskt, miljömässigt eller socialt perspektiv. Bolagets hållbarhetsarbete är strategiskt och eftersträvar att kombinera affärs- och samhällsnytta. Det innebär att hållbarhetsrisken påverkas och påverkas av flera andra risker i vår riskkarta.

Övergripande sker riskidentifiering genom regelbunden omvärldsbevakning, intressentdialog, väsentlighetsanalys samt uppföljning av bolagets hållbarhetsarbete. Genom kontinuerlig riskhantering kan interna och externa krav, risker samt förväntningar på bolaget integreras i riskhanteringen och omvandlas till aktiviteter. I tabellen nedan beskrivs kategoriserade riskområden.

Under 2024 kommer arbetet med bolagets hållbarhetsrisker kompletteras utifrån kommande regelverkskrav samt att arbetet fortsätter med scenarioanalys och riskreducerande åtgärder för de mest betydande riskerna.

Klimatrisk

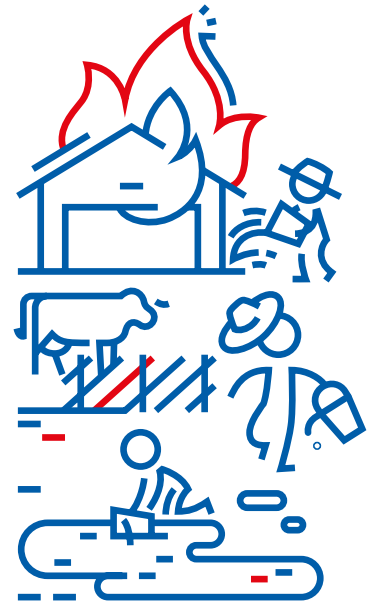
Klimatrisk är en del av bolagets hållbarhetsrisk. Bolaget har under 2022 och 2023 definierat samt värderat klimatrisker i verksamheten. De klimatrisker som bedöms ha störst påverkan på vår verksamhet är dels ökade naturskadekostnader både lokalt och på den internationella återförsäkringsmarknaden, och dels påverkan på kapitalförvaltningen.

Naturskadorna

Den globala uppvärmningen förändrar klimatet, vädermönster och vattnets kretslopp, vilket i sin tur påverkar eko-

system, samhällsfunktioner och människors hälsa. Händelser som tidigare betraktades som extremt ovanliga kan i framtiden bli mer vanliga. För oss som försäkringsbolag innebär det en ökad risk för naturskador på våra kunders egendom. För att minska risken och omfattningen av dessa skador informerar vi våra kunder om hur det på bästa sätt går att förbereda sig för bland annat storm, åska eller skyfall.

Bolagets naturskadekostnader uppgick under året till 30 miljoner kronor fördelat på 676 skador.



Risker, styrdokument och system för riskhantering

KATEGORI	EXEMPEL PÅ RISKOMRÅDEN	STYRDOKUMENT	RUTINER OCH SYSTEM FÖR RISKHANTERING
Miljö och klimat	Påverkan på miljö och klimat från investeringar, tjänsteresor, energiförbrukning, inköp och skadereglering. Påverkan på bolaget genom naturskador och investeringar.	Hållbarhetspolicy, riktlinje för miljöarbetet, riktlinje för resor, riktlinje för förmånsbil, tjänstebil och poolbil, riktlinje för kapitalförvaltningen, inköpspolicy, riktlinjer för upphandling, policy för försäljning.	Koldioxidredovisning av investeringar, klimatbokslut, obligatorisk hållbarhetsutbildning för medarbetare, uppförandekod för leverantörer, riskbesiktningar, skadeförebyggande arbete, exkluderingslista för investeringar, regelbunden genomlysning av kapitalinnehavet, naturskadesamordnare.
Medarbetare och sociala förhållanden	Sjukfrånvaro, rekrytering, lämplighet, arbetsmiljö, LAS, Hot och våld.	HR-policy, riktlinje för trakasserier, sexuella trakasserier och repressalier, säkerhetspolicy, riktlinje för systematiskt brandskyddsarbete.	Kollektivavtal, arbetsmiljökommitté, skyddsronder, medarbetarundersökning, medarbetarsamtal, HLR-utbildning, brandövningar, säkerhetsutbildning, rutin för visseblåsning, uppförandekod för medarbetare, uppförandekod för leverantörer, obligatorisk utbildning i intern uppförandekod, lämplighetsbedömning av medarbetare, sjukvårdsförsäkring och friskvårdsbidrag.
Mänskliga rättigheter	Inköp, investeringar, samarbetspartners, skolor.	Inköpspolicy, riktlinje för upphandling, riktlinje för kapitalförvaltningen, riktlinje för samhällsengagemang.	Uppförandekod för leverantörer, uppförandekod för medarbetare, obligatorisk utbildning i intern uppförandekod, FN:s principer för ansvarsfulla investeringar, exkluderingslista för investeringar, regelbunden genomlysning av kapitalinnehavet, uppföljning av leverantörer.
Korruption	Intressekonflikter eller erbjudande om muta i olika sammanhang.	Inköpspolicy, etiska riktlinjer, riktlinje för hantering av intressekonflikter, riktlinje för lämplighetsbedömning, arbetsordning för styrelsen.	Skyldighet för medarbetare att rapportera bisysslor, närstående relationer och intressekonflikter, lämplighetsprövning av medarbetare, uppförandekod för medarbetare, uppförandekod för leverantörer, obligatorisk utbildning i intern uppförandekod, rutin för visseblåsning, anti-penningtvättsutbildning, arbetsinstruktion för genomförande av kundkännedom.

Om Länsförsäkringar Göteborg och Bohuslän

Länsförsäkringsgruppen består av 23 självständiga länsförsäkringsbolag i samverkan. Varje bolag ägs av sina sakförsäkringskunder och agerar på sin egen geografiska hemmaplan, nära sina kunder. Varje bolag äger i sin tur det gemensamma bolaget Länsförsäkringar AB med dotterbolag där verksamhet som passar bäst att drivas gemensamt har samlats. Kundmötet sker lokalt, där kunden bor och verkar.

Det lokala alternativet

Länsförsäkringar Göteborg och Bohuslän grundades 1845. Vi ägs av våra kunder och erbjuder alla typer av person- och sakförsäkringar samt bank- och fondtjänster. Vår lokala närvaro är vår styrka och vi finns alltid nära våra kunder oavsett i vilken kanal kunden väljer att utföra sina ärenden. Med våra åtta kontor från Sisjön i söder till Tanumshede i norr erbjuder vi våra kunder en svårslagen geografisk närhet. Därtill finns fyra franchisebolag inom försäkring samt sju franchisebolag inom fastighetsförmedling, med egna kontor.

Våra 450 medarbetare tillgodoser dagligen, med stort engagemang, privatpersoners, företagens och lantbrukares behov av bank-, försäkrings- och pensionslösningar. Vi är övertygade om att det som är bra för regionen vi verkar i också är bra för vårt bolag.

Ett kundägt bolag

Som ömsesidigt försäkringsbolag har vi inga externa aktieägare med vinstkrav. Hos oss är försäkringstagaren både kund och delägare. Ägarna företräds av 60 fullmäktigeledamöter som bevakar deras intressen och utser bolagets styrelse. Bolagets vision, affärsidé och värderingar är vår kompass för hur vi ser på våra kunder, vår verksamhet och vår affär. Tillsammans med lagar, policyer och riktlinjer utgör de grunden för vårt sätt att arbeta.

Arbete för en hållbar utveckling

Genom att förmedla trygghet, skapa innanförskap, minska risker och förebygga skador i de 15 västsvenska kommuner som är vårt

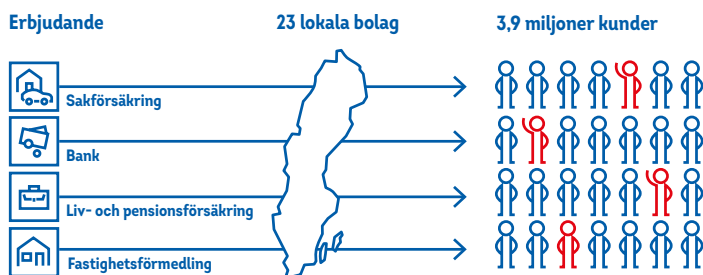
verksamhetsområde skapar vi värde och bidrar till en hållbar utveckling. Hållbarhetsarbetet utgår från vår hållbarhetspolicy och drivs av våra hållbarhetsansvariga på uppdrag av styrelse och ledningsgrupp.

Bolaget arbetar utifrån ekonomisk, miljömässig och social hållbarhet och har en tydlig förankring i Agenda 2030. Bolaget har även hållbarhetsambassadörer som utöver sin ordinarie roll engagerar sig extra i hållbarhetsarbetet. Alla medarbetare utbildas i hållbarhet genom föreläsningar, workshops och en obligatorisk årlig e-utbildning.

Om hållbarhetsrapporten

Denna rapport innehåller hållbarhetsupplysningar som är relevanta och behövs för förståelsen av bolagets utveckling, ställning och resultat, däribland upplysningar i frågor som rör miljö, sociala förhållanden, personal, respekt för mänskliga rättigheter och motverkande av korruption.

Mål och nyckeltal beskrivs löpande i texterna. Risker, relevanta styrdokument samt rutiner och system för riskhantering utöver vår hållbarhetspolicy beskrivs i sammanfattande tabell på sidan 25.



Vårt erbjudande i korthet

AFFÄRSOMRÅDE

RESULTAT 2023

Sakförsäkring
Vi erbjuder skydd och trygghet för alla delar av tillvaron – liv, hem, prylar, bilar, olycksfall, djur, lantbruk och företag.

Bank
Vi erbjuder banktjänster och ekonomiska lösningar som skapar trygghet för dig, din familj och ditt företag.

Liv- och pensionsförsäkring
Vi erbjuder pensionssparande som säkerställer en trygg och stabil framtid för dig när du blir äldre.

Totalkostnadsprocent
109%

Ökning av affärsvolymerna
6,4%

Ökning av premieinkomsten
6,1%

Rörelseresultatet (tekniskt resultat) före återbäring uppgick till 83 Mkr och premieintäkterna efter avgiven återförsäkring till 1 896 Mkr.

Rörelseresultatet uppgick till 17 Mkr och affärsvolymerna till 46 454 Mkr.

Premieinkomsten för liv- och pensionsförsäkring uppgick till 1 364 Mkr och förvaltad pensionskapital till 32 676 Mkr.



Revisorns yttrande

Revisorns yttrande avseende den lagstadgade hållbarhetsrapporten

Till bolagsstämman i Länsförsäkringar Göteborg och Bohuslän, org.nr 558500-8039.

Uppdrag och ansvarsfördelning

Det är styrelsen som har ansvaret för hållbarhetsrapporten för år 2023 för att den är upprättad i enlighet med årsredovisningslagen.

Granskningens inriktning och omfattning

Vår granskning har skett enligt FARs rekommendation RevR 12 Revisorns yttrande om den lagstadgade hållbarhetsrapporten. Detta innebär att vår granskning av hållbarhetsrapporten har en annan inriktning och en väsentligt mindre omfattning jämfört med den inriktning och omfattning som en revision enligt International Standards on Auditing och god revisionssed i Sverige har. Vi anser att denna granskning ger oss tillräcklig grund för vårt uttalande.

Uttalande

En hållbarhetsrapport har upprättats.

Stockholm den 28 februari 2024

Henrik Nilsson
Auktoriserad revisor
Deloitte AB

